

# ПЕРВАЯ ПОМОЩЬ ПРИ РАНЕНИЯХ.



# ТЕСТ

---

1. НАИМЕНЕЕ ОПАСНО ДЛЯ ЖИЗНИ  
ЧЕЛОВЕКА ... КРОВОТЕЧЕНИИ:

- a) Артериальное
- b) Венозное
- c) Капиллярное

## 2. ДАВЯЩАЯ ПОВЯЗКА ПРИМЕНЯЕТСЯ ПРИ ... КРОВОТЕЧЕНИИ

---

- a) Артериальном
- b) Венозном
- c) Капиллярном



### 3. НА КАКОЕ ВРЕМЯ НАКЛАДЫВАЕТСЯ ЖГУТ В ЛЕТНЕЕ ВРЕМЯ?

- a) 30 минут
- b) 1 час
- c) 1,5 часа

# ПЕРВАЯ МЕДИЦИНСКАЯ ПОМОЩЬ ПРИ РАНЕНИЯХ.

---

- Травма – повреждение тканей организма человека с нарушением их целостности и функций, вызванное внешним воздействием (механическим, термическим)

# ПЕРВАЯ ПОМОЩЬ ПРИ РАНЕНИЯХ.

- Рана (открытое повреждение) - это нарушение целостности кожи, слизистых оболочек с повреждением различных тканей и органов, вызванное механическим воздействием.

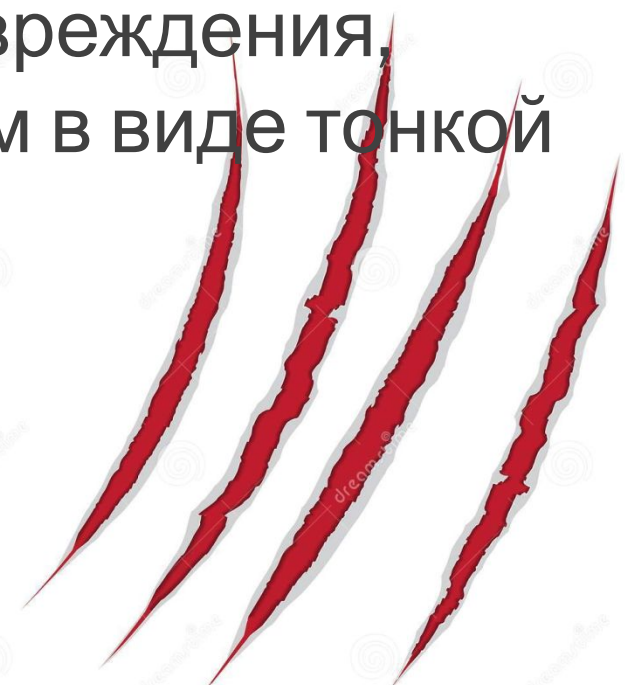




# ПЕРВАЯ МЕДИЦИНСКАЯ ПОМОЩЬ ПРИ РАНЕНИЯХ.

---

- Ссадина - неглубокая рана с повреждением только поверхностных слоев кожи или слизистой, нанесенная плоским предметом на большом протяжении.
- Царапина - поверхностные повреждения, нанесенные острым предметом в виде тонкой линии.



# МЕХАНИЗМ НАНЕСЕНИЯ РАН

---

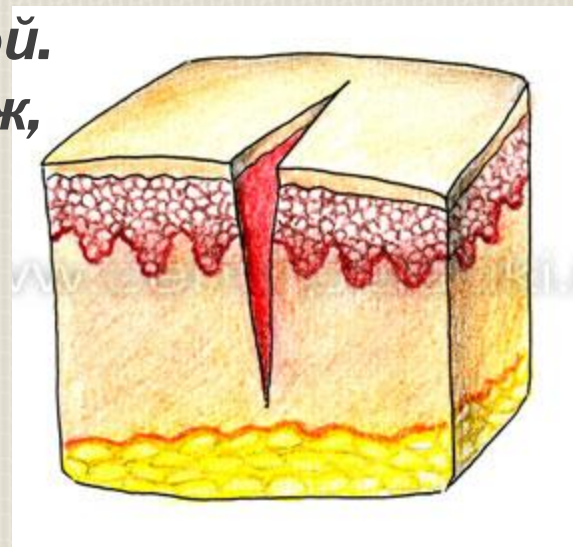
- 1. резаные
- 2. колотые
- 3. рубленые
- 4. ушибленные
- 5. рваные
- 6. размозженные
- 7. скальпированные
- 8. укушенные
- 9. отравленные
- 10. огнестрельные



1) **Резаная рана** – наносится острым предметом, характеризуется ровными краями, минимальным объемом поврежденных тканей, незначительным воспалением в краях раны. При этом длина раны преобладает над ее глубиной.

Оружие, которым наносится рана: нож, стекло, кинжал, лезвие бритвы.

**Первая помощь:** Наибольшую опасность при колото-резанных ранениях представляет кровотечение. Соответственно первым делом нужно его остановить (или хотя бы замедлить).

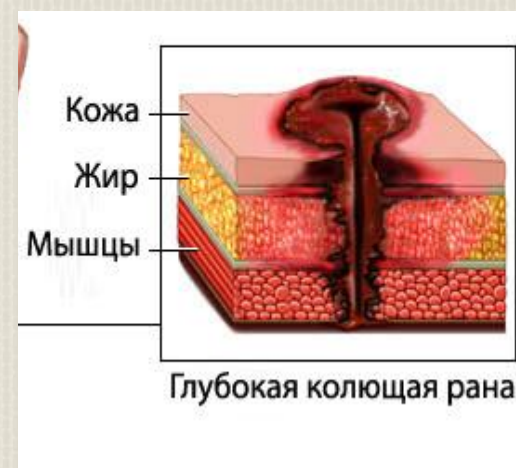
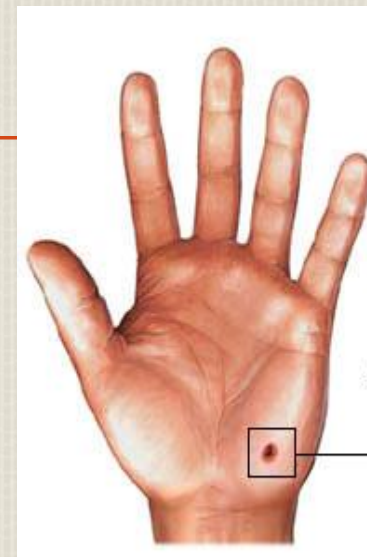


2) **Колотая рана** отличается от резаной **значительным преобладанием глубины над длиной, т.е. глубоким, узким раневым каналом, который нередко может проникать в различные полости организма и повредить жизненно важные органы. Это обуславливает высокую опасность таких ран.**

**Оружие, которым наносится рана: заточка, шило, нож**

**Первая помощь: Наибольшую опасность при колото-резанных ранениях представляет кровотечение.**

**Соответственно первым делом нужно его остановить (или хотя бы замедлить).**



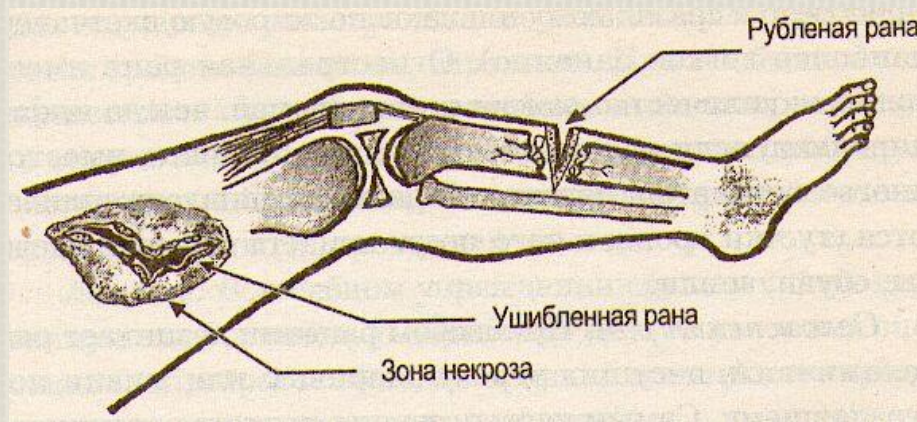


3) Рубленая рана возникает от удара тяжелым острым предметом, имеет большую глубину и большие размеры, чем раны резаные, так же характерно повреждение скелета и внутренних органов.

Первая помощь:

- временная остановка кровотечения (при любом ранении необходимо сначала остановить кровотечение).

Оружие, которым наносится рана: топор, сабля, лопата.





**4) Ушибленная рана** возникает от удара тупым предметом или при ударе о тупой предмет (как результат падения). Приводит к небольшим нарушениям целостности покровных тканей, ткани по периметру таких ран зачастую разможены и пропитаны кровью, поэтому создаются условия для развития раневой инфекции.

**Оружие, которым наносится рана:** палка, кирпич, камень, бутылка, молоток, обух топора.

**Первая помощь:** временная остановка кровотечения (при любом ранении необходимо сначала остановить кровотечение).

**5) Рваная рана сопровождается разрывами кожи и подлежащих тканей, в том числе сосудов и нервов, что обуславливает обширные регионарные расстройства кровотока и иннервации.**

**Оружие, которым наносится рана: пила (любой другой зазубренный предмет).**

**Первая помощь:  
временная остановка  
кровотечения,  
наложение повязки,  
транспортную иммобилизацию.**





**6) Размозженные раны** возникают под действием большой силы, вызывающей разрыв и размозжение тканей, при которых создаются условия для накопления и всасывания огромного количества токсинов в организм человека, что обуславливает тяжёлый эндотоксикоз.

**Первая помощь:** Требуется немедленной, неотложной хирургической помощи: Первичная хирургическая обработка раны, швы хирургические, асептическая повязка/а точнее антисептическая, так как фактически все размозжённые раны можно считать микробно загрязнёнными, инфицированными

Могут образоваться при падении на руки или на ноги бетонных плит, блоков



7) Скальпированная рана характеризуется ~~полной или частичной отслойкой кожи от подлежащих тканей.~~ Такие раны возникают при попадании конечностей во вращающиеся механизмы машин, под колеса транспорта. Эти раны обычно сильно загрязнены.

Первая помощь:

- временная остановка кровотечения (при любом ранении необходимо сначала остановить кровотечение).

Такие раны возникают при попадании длинных волос в движущиеся механизмы станков и других машин, под колёса автомобиля. Эти раны обычно сильно загрязнены землёй, смазочными материалами, промышленной пылью и инородными телами

8) **Укушенная рана** образуется вследствие укуса животными или человеком, отличается обильным микробным загрязнением. Нередко через раневой дефект заносится яд и вирус бешенства, и другие опасные бактерии.

**Первая помощь:**

- промыть поверхность раны струей воды с мылом
- обработать края раны 70%-ным раствором спирта или 5%-ным спиртовым раствором йода, в крайнем случае - 3%-ным раствором перекиси водорода;
- нанести на рану антибактериальную мазь

▣ наложить стерильную повязку.

▣ По возможности не следует

▣ делать тугие и герметичные повязки.





**9) Отравленная рана** образуется вследствие укуса ~~пресмыкающимися, членистоногими и многими насекомыми,~~ часто сопровождаются следующими симптомами: интенсивная и продолжительная боль, отёк и изменение цвета кожных покровов, появление пузырьковых образований на коже в месте укуса, а также ухудшение общего состояния пострадавшего

### **Первая помощь:**

- ▣ При наличии в ране жала (пчелы, ...) важно аккуратно удалить его, при этом стараясь не сдавливать мешочек с ядом;**
- ▣ обработать ранку спиртосодержащими антисептиками. При появлении большого отёка, сильного жжения или боли, сыпи в месте укуса необходимо обратиться к врачу. -**
- ▣ Укусы змей обрабатываются антисептиками и накрываются чистой повязкой. Некоторые специалисты рекомендуют накладывать на такие раны холод и использовать жгут, чтобы избежать быстрого распространения яда с кровотоком.**
- ▣ Любой вид ранения требует обращения в поликлинику.**

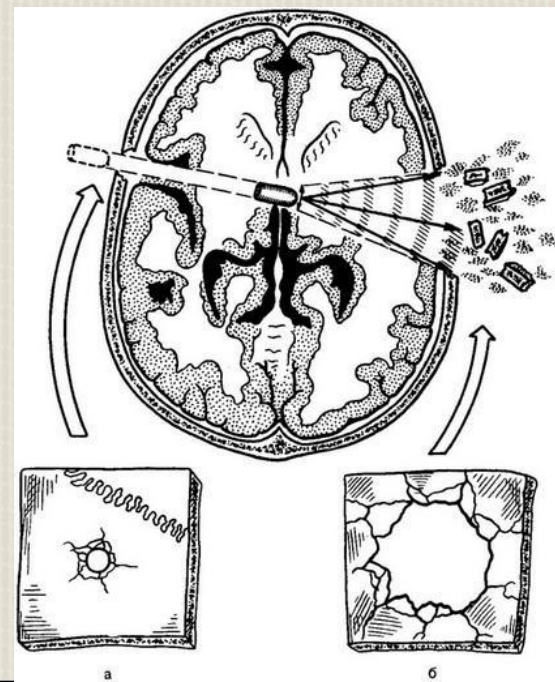


10) Огнестрельная рана возникает в результате воздействия огнестрельных ранений пулями, осколками снарядов и др. предметами, имеющими высокую кинетическую энергию ранящего снаряда, что обуславливает сложную форму раневого канала, обширность зоны поражения, высокую степень микробного загрязнения.

Оружие, которым наносится рана: любое огнестрельное оружие.

Первая помощь:

- временная остановка кровотечения



# ПЕРВАЯ МЕДИЦИНСКАЯ ПОМОЩЬ

- 1. Наложение жгута при повреждении крупных сосудов.
- 2. Наложение повязки при небольшом кровотечении:
  - -освободить поверхность от одежды, обуви, обработать антисептическим раствором.



# ПЕРВАЯ МЕДИЦИНСКАЯ ПОМОЩЬ

- Асептика – система профилактических мероприятий, направленных против возможности попадания микроорганизмов в рану, ткани, органы, полости тела пострадавшего при оказании ему медицинской помощи.

# АСЕПТИКА

---

- Антисептика - это комплекс мероприятий, направленных на уничтожение микробов на коже, в ране или в организме.
- Включает:
- стерилизацию инструментов и обработку рук оказывающего медицинскую помощь.
- Основной закон:
- Все, что приходит в соприкосновение с раной, должно быть стерильно.



# ПЕРВАЯ МЕДИЦИНСКАЯ ПОМОЩЬ

- 1. Проведение мероприятий по прекращению действия травмирующих факторов;
- 2. Восстановление нарушенного дыхания и сердечной деятельности (реанимация)
- 3. Борьба с болью
- 4. Временная остановка кровотечения
- 5. Закрывтие ран стерильными повязками

# ПЕРВАЯ МЕДИЦИНСКАЯ ПОМОЩЬ

- 6.Обездвиживание травмированных участков тела подручными средствами
- 7.Придание пострадавшему наиболее удобного положения
- 8.Обеспечение более быстрой и бережной доставки в лечебное учреждение, либо вызов «скорой помощи»



# ЦЕЛЕСООБРАЗНЫЕ ДЕЙСТВИЯ

---

- 1. Передвижение пострадавшего, если его жизни угрожает опасность.
- 2. Перед первой помощью обеспечить проходимость дыхательных путей, проверить наличие дыхания и пульса
- 3. Вызов «скорой помощи»
- 4. Если состояние критическое оказывать первую помощь до приезда «скорой»
- 5. Если пострадавший в сознании - спросить разрешения на оказание первой помощи.

# ПРАВИЛА

---

- 1. Снимать одежду с нетравмированной стороны. Одежду вокруг раны обрезают.
- 2. При сильном кровотечении быстро разрезать и освободить место ранения.
- 3. При травмах голени и стопы разрезать обувь по шву задника, а потом снимать освобождая сначала пятку.



- 
- 4. Раздевать полностью нежелательно. Только ту часть тела, где нужно выполнить манипуляции.
  - 5. В одежде прорезать «окно», чтобы после наложения повязки и остановки кровотечения можно было закрыть оголенную часть тела.

# ПРАВИЛА НАЛОЖЕНИЯ ДАВЯЩЕЙ ПОВЯЗКИ.

---

- 1. На кровоточащую рану накладывают стерильную или чистую ткань, проглаженную горячим утюгом.
- 2. Поверх нее кладут плотный валик из бинта или ваты и прибинтовывают.
- 3. Кровотечение должно остановиться.
- 4. Не снимать до поступления в лечебное учреждение.



# ПРАВИЛА НАЛОЖЕНИЯ ЖГУТА.

- 1. Накладывают выше раны на 2-5 см от ее верхнего края.
- 2. Конечность перед наложением поднимают вверх.
- 3. На место наложения жгута накладывают ткань.
- 4. Жгут затягивают до остановки кровотечения. Под него кладут записку с указанием времени наложения.

# ПРАВИЛА НАЛОЖЕНИЯ ЖГУТА.

- 5. Перед наложением жгута кровоточащий сосуд выше раны прижимают пальцем, чтобы подготовиться.
- 6. Рану прижимают пальцем и через 2-3 мин повторно затягивают.