



Учебная презентация по предмету «Основы экономических знаний»

Тема

**«Транспортная система Российской Федерации.
Становление и развитие железнодорожного транспорта.
Образование ОАО «РЖД». Система управления
железнодорожным транспортом»**

Роль транспорта в экономике страны

Транспорт — это самостоятельная отрасль материального производства, существующая наряду с промышленностью и сельским хозяйством.



Транспорт — это не только перевозки, он входит неотъемлемой составной частью во все стадии производства, является неизменным условием всякого общественного воспроизводства, как воздух, как вода, как земля.

Экономическая особенность транспорта заключается в том, что он не создает каких-либо материальных объектов, а обеспечивает их перемещение в пространстве.

Транспорт связывает в единое целое все отрасли общественного производства. Кроме того, транспорт продолжает процесс производства продукции в сфере обращения, доставляя продукцию к местам потребления.



Транспортная система РФ

Все виды транспорта в современных условиях взаимодействуют и конкурируют друг с другом исходя из своих технико-экономических особенностей и возможностей, образуя тем самым транспортный рынок.



Особенности автомобильного транспорта



Недостатки

Низкая производительность автомобильного транспорта. Зависимость от погодных и дорожных условий. Относительно высокая себестоимость перевозок автомобильным транспортом. Большое количество экологически вредных выбросов и шума отечественных автомобилей. Срочность разгрузки. Возможны хищения груза и угона автотранспорта. Сравнительно малая грузоподъемность автомобильного транспорта.

Достоинства:

Возможность автоперевозки грузов «от двери до двери». Высокая маневренность, гибкость, динамичность автомобильного транспорта. Возможность использования различных маршрутов и схем доставки автомобильным транспортом. Возможность отправки груза мелкими партиями. Автомобильный транспорт обеспечивает регулярность поставки и наименее жесткие требования к упаковке товара.



Особенности воздушного транспорта

Достоинства:

Воздушный транспорт обеспечивает наивысшую скорость доставки грузов. Наивысшая сохранность груза при доставке груза. Воздушный транспорт обеспечивает доставку грузов в удаленные и труднодоступные регионы. Низкие затраты на тару и упаковку. Низкие ставки страхования.



Недостатки:

Высокая себестоимость перевозок воздушным транспортом. Высокая капиталоемкость, материала - и энергоемкость перевозок. Зависимость воздушного транспорта от погодных условий. Ограниченные объемы и габариты перевозимого груза.

Особенности трубопроводного транспорта

Достоинства:

Низкая себестоимость трубопроводной транспортировки.

Высокая производительность (пропускная способность). Высокая сохранность груза. Низкая капиталоемкость.

Недостатки:

Ограниченность номенклатуры груза (газ, нефтепродукты, эмульсии сырьевых материалов). Невозможность транспортировки малых объемов грузов.



Особенности водного морского транспорта



Достоинства:

Морской транспорт обеспечивает межконтинентальные перевозки. Низкая себестоимость перевозок на дальние расстояния морским транспортом. Высокая провозная способность морского транспорта

Недостатки:

Ограниченность перевозок морским транспортом. Низкая скорость доставки на морском транспорте. Зависимость от географических, навигационных, погодных и политических условий. Ограниченная возможность доставки к пунктам потребления. Морской транспорт предъявляет жесткие требования к упаковке и креплению грузов. Малая частота отправок.

Особенности водного речного транспорта



- **Достоинства:**
Речной транспорт обеспечивает высокие провозные способности на глубоководных реках и водоемах. Низкая себестоимость перевозок внутренним водным (речным) транспортом. Низкая капиталоемкость речного транспорта
- **Недостатки:**
Низкая скорость доставки. Сезонность водного (речного) транспорта и зависимость от глубин рек и водоемов, навигационных условий. Ограниченная возможность доставки к пунктам потребления. Малая частота отправок. Низкая географическая доступность водного (речного) транспорта.

Отличительные особенности транспорта как отрасли материального производства

- 1. Транспорт** не создаёт каких-либо материальных объектов, а обеспечивает их перемещение в пространстве.
- 2. Транспорт** связывает в единое целое все отрасли общественного производства. Продолжает процесс производства продукции в сфере обращения, доставляя продукцию к местам её потребления.
- 3. Продукцией транспорта** является сам процесс транспортировки, который выражается в перевозке людей и грузов.
- 4. Продукцию транспорта** нельзя накопить или отложить в запас, наработать на склад. Транспорт не может работать без резерва техники (локомотивов, вагонов) и резерва времени (пропускных способностей на дорогах)
- 5. На транспорте** применяется особая форма цены – **тариф** на перевозку, в котором заложено время получения услуги и её количество.
- 6. На транспорте** особый учёт и измерение продукции в натуральном выражении – т.км, пасс.км.
- 7. Транспорт** не принадлежит объект его труда (перевозимый груз или пассажир), а принадлежит ответственность за сохранность груза и пассажира.

Железнодорожный транспорт- основа транспортной системы РФ

Железнодорожный транспорт является универсальным видом транспорта для перевозок всех видов грузов и пассажиров. Он обладает высокой провозной способностью, что делает его особенно эффективным при перевозках массовых грузов и пассажиров на средние и большие расстояния.

Сегодня основа магистрального железнодорожного транспорта страны- общенациональная компания " Российские железные дороги".



Особенности железнодорожного транспорта

Сравнительные характеристики железнодорожного транспорта

- Большая значимость для обороно-обеспечения страны
- Возможность массовых перевозок пассажиров и грузов, грузов разного рода, в т.ч. опасных грузов;
- Регулярность перевозок (независимо от времени года, времени суток, погодных условий)
- Более высокая скорость доставки, чем морским и речным
- Доступность, дальность перевозок
- Относительно невысокая себестоимость перевозок
- Высокая безопасность движения (уступает трубопроводному)
- Достаточно маневренный, имеет разветвленную сеть
- Низкий уровень ущерба окружающей среде

Особенности железнодорожного транспорта

ТЭП70



ТЭП70БС



Классификация тепловозов по роду службы
ПАССАЖИРСКИЕ

2ТЭ10УТК



Особенности железнодорожного транспорта

Классификация тепловозов по роду службы
ГРУЗОВЫЕ



2ТЭ70



2ТЭ10М



2ТЭ116



2ТЭ25К

Особенности железнодорожного транспорта



Холдинг «РЖД» сегодня



РЖД входит в мировую тройку лидеров железнодорожных компаний

79 субъектов - регионов присутствия

85,2 тыс. км пути покрывают 9 часовых поясов России;

42,3% - доля в грузообороте транспортной системы России

31,5% - доля в пассажирообороте транспортной системы РФ

2,5% - вклад РЖД в ВВП России

158 ДЗО - владеет пакетами

1,3 млн. работников

Холдинг «РЖД» сегодня

Виды деятельности общества

→ Грузовые перевозки

→ Пассажирские перевозки в дальнем сообщении

→ Пассажирские перевозки в пригородном сообщении

→ Предоставление услуг локомотивной тяги

→ Предоставление услуг инфраструктуры



→ Строительство объектов инфраструктуры

→ Научно исследовательские и опытно-конструкторские работы

→ Содержание социальной сферы

Логика изменений в ОАО «РЖД»

НОВОЕ КАЧЕСТВО КОМПАНИИ



НОВОЕ ЕДИНСТВО



НОВЫЙ БРЕНД



ЦЕННОСТИ БРЕНДА:

Мастерство

Целостность

Обновление



Основы функционирования железнодорожного транспорта в Российской Федерации

Железнодорожный транспорт в Российской Федерации

является составной частью единой транспортной системы Российской Федерации. Железнодорожный транспорт в Российской Федерации во взаимодействии с организациями других видов транспорта призван своевременно и качественно обеспечивать потребности физических лиц, юридических лиц и государства в перевозках железнодорожным транспортом, способствовать созданию условий для развития экономики и обеспечения единства экономического пространства на территории Российской Федерации.



1

Развитие конкуренции и становление развитого рынка услуг железнодорожного транспорта

2

Доступность, безопасность, качество оказываемых услуг

3

Устойчивость работы

4

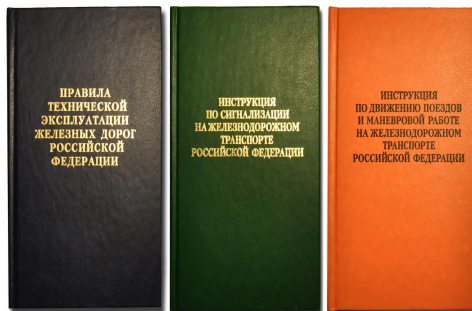
Согласованность функционирования единой транспортной системы Российской Федерации

Основные документы регламентирующие работу железнодорожного транспорта Российской Федерации



Федеральный закон РФ от 10.01.2003 г. № 17 – ФЗ «О железнодорожном транспорте в Российской Федерации».

Федеральный закон РФ от 10.01.2003 г. № 18 – ФЗ «Устав железнодорожного транспорта Российской Федерации».



- ПРАВИЛА ТЕХНИЧЕСКОЙ ЭКСПЛУАТАЦИИ ЖЕЛЕЗНЫХ ДОРОГ РОССИЙСКОЙ ФЕДЕРАЦИИ
- ИНСТРУКЦИЯ ПО СИГНАЛИЗАЦИИ НА ЖЕЛЕЗНОДОРОЖНОМ ТРАНСПОРТЕ РОССИЙСКОЙ ФЕДЕРАЦИИ
- ИНСТРУКЦИЯ ПО ДВИЖЕНИЮ ПОЕЗДОВ И МАНЕВРОВОЙ РАБОТЕ НА ЖЕЛЕЗНОДОРОЖНОМ ТРАНСПОРТЕ РОССИЙСКОЙ ФЕДЕРАЦИИ

Распоряжение Правительства РФ от 17.06.2008 г. № 877-р «О стратегии развития железнодорожного транспорта в РФ до 2030 года».



Стратегия развития холдинга «РЖД» на период до 2030 года

Миссия холдинга «РЖД»

эффективное развитие конкурентоспособного на российском и мировом рынках транспортного бизнеса, ядром которого является эффективное выполнение задач национального железнодорожного перевозчика грузов и пассажиров, а также владельца железнодорожной инфраструктуры общего пользования



Стратегические цели холдинга «РЖД»



Сохранить лидирующие позиции в сфере грузовых ж.д. перевозок



Повысить уровень удовлетворенности клиентов



Войти в ТОП-10 мировых компаний по инфраструктурному строительству



Войти в ТОП-5 наиболее привлекательных крупных компаний работодателей России



Обеспечить планомерное обновление активов с использованием инновационных технологий

Этапы Стратегии

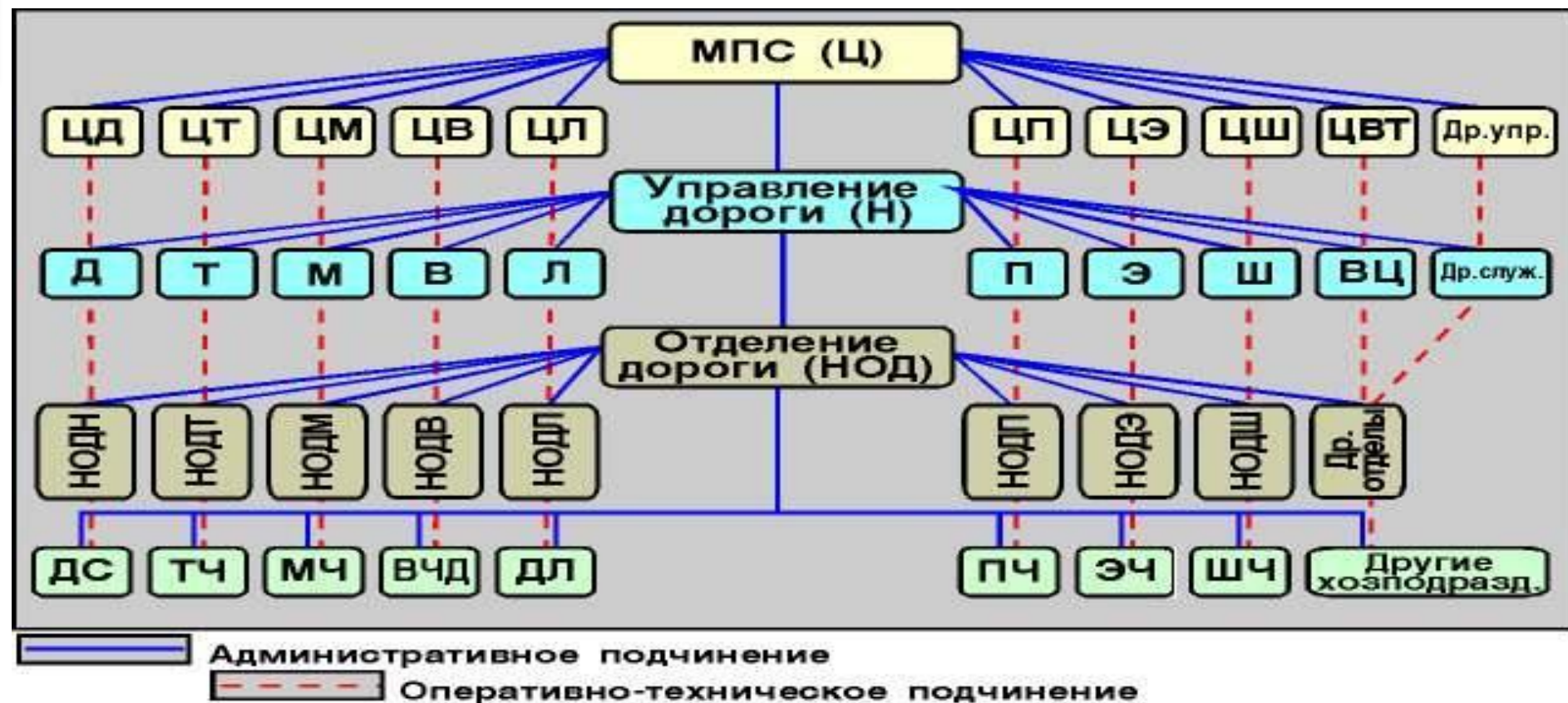
- **Этап модернизации железнодорожного транспорта** (2008 - 2015 годы) предусматривает обеспечение необходимых пропускных способностей на основных направлениях перевозок, коренную модернизацию существующих объектов инфраструктуры, обеспечение перевозок подвижным составом с исключением парков с истекшим сроком службы, разработку новых технических требований к технике и технологии, начало проектно-изыскательских работ и строительство новых железнодорожных линий, а также строительство первоочередных железнодорожных линий.
- **Этап динамичного расширения железнодорожной сети** (2016 - 2030 годы) предусматривает создание инфраструктурных условий для развития новых точек экономического роста в стране, выход на мировой уровень технологического и технического развития железнодорожного транспорта и повышение глобальной конкурентоспособности российского железнодорожного транспорта.

«прорывные» направления развития железнодорожного транспорта до 2030 года

- 1 Комплексное управление движением поездов, динамический мониторинг состояния инфраструктуры и подвижного состава с использованием спутниковых технологий
- 2 Полная модернизация, устранение «узких мест» и снижение ремонтоемкости объектов инфраструктуры
- 3 Строительство высокоскоростных магистралей и создание опорной сети скоростного движения российских железных дорог
- 4 Подготовка подвижного состава и инфраструктуры для организации тяжеловесного движения на основных направлениях сети
- 5 Формирование новых требований к подвижному составу в части снижения ремонтоемкости и повышения его производительности
- 6 Внедрение двухсистемного тягового подвижного состава и локомотивов на альтернативных источниках топлива (газ, водород и т.п.)
- 7 Контейнеризация перевозок, внедрение технологии мультимодальных логистических систем, повышение скорости продвижения грузов и увеличение доли отправок, доставленных на принципах «точно в срок»

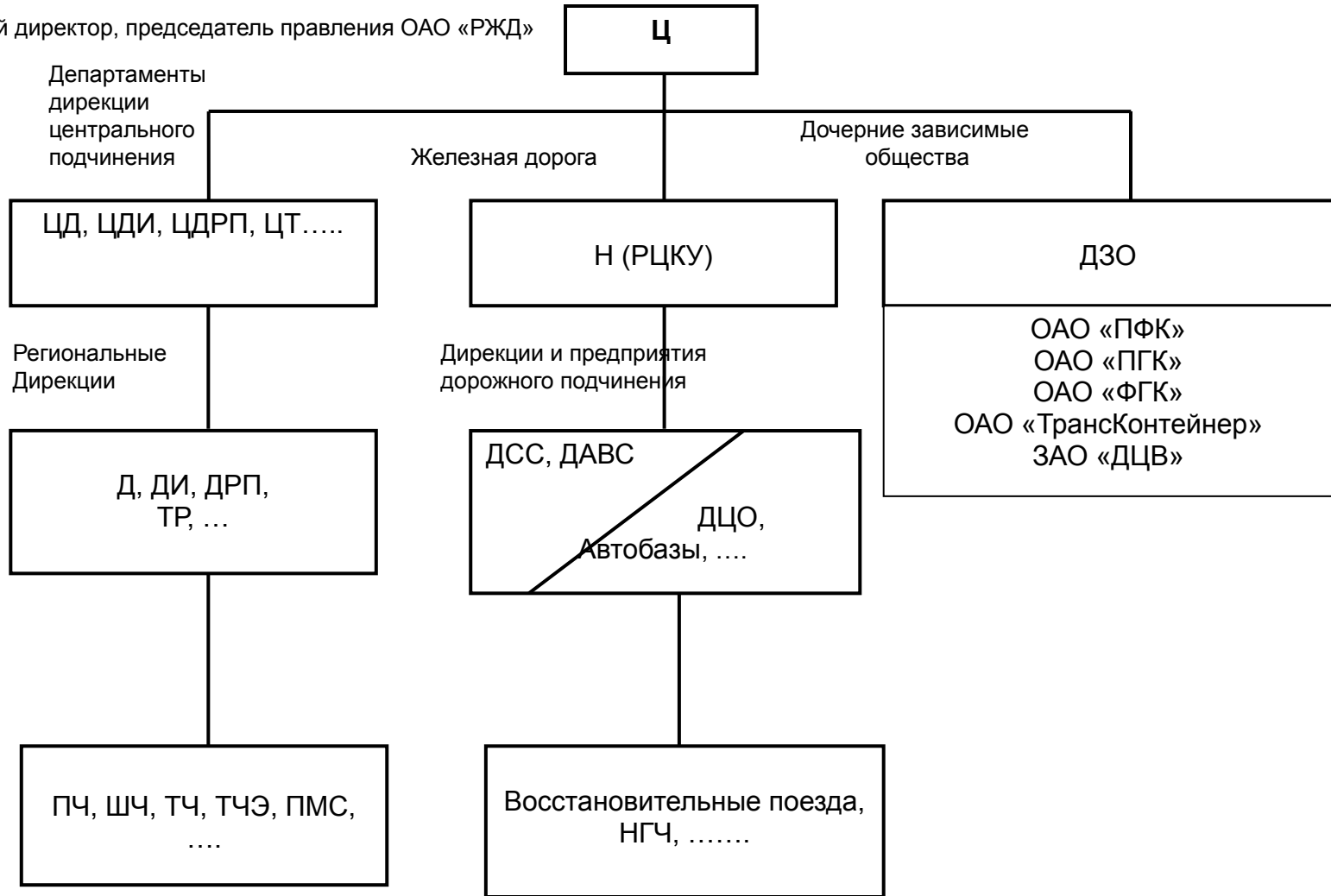
Шифры, используемых в документообороте на железнодорожном транспорте

Одна из самых первых и самых популярных железнодорожных аббревиатур ведет свою историю с 16 июля 1865 года, когда Главное управление путей сообщения России было преобразовано в Министерство путей сообщения. Но если МПС, как и РЖД, действительно не что иное, как аббревиатуры (буквенные сокращения слов), то наименования входящих в них структур, скорее, код – система условных знаков.



Шифры, используемых в документообороте на железнодорожном транспорте

Генеральный директор, председатель правления ОАО «РЖД»



Структура управления ОАО «РЖД»

Модель управления холдинга «РЖД»



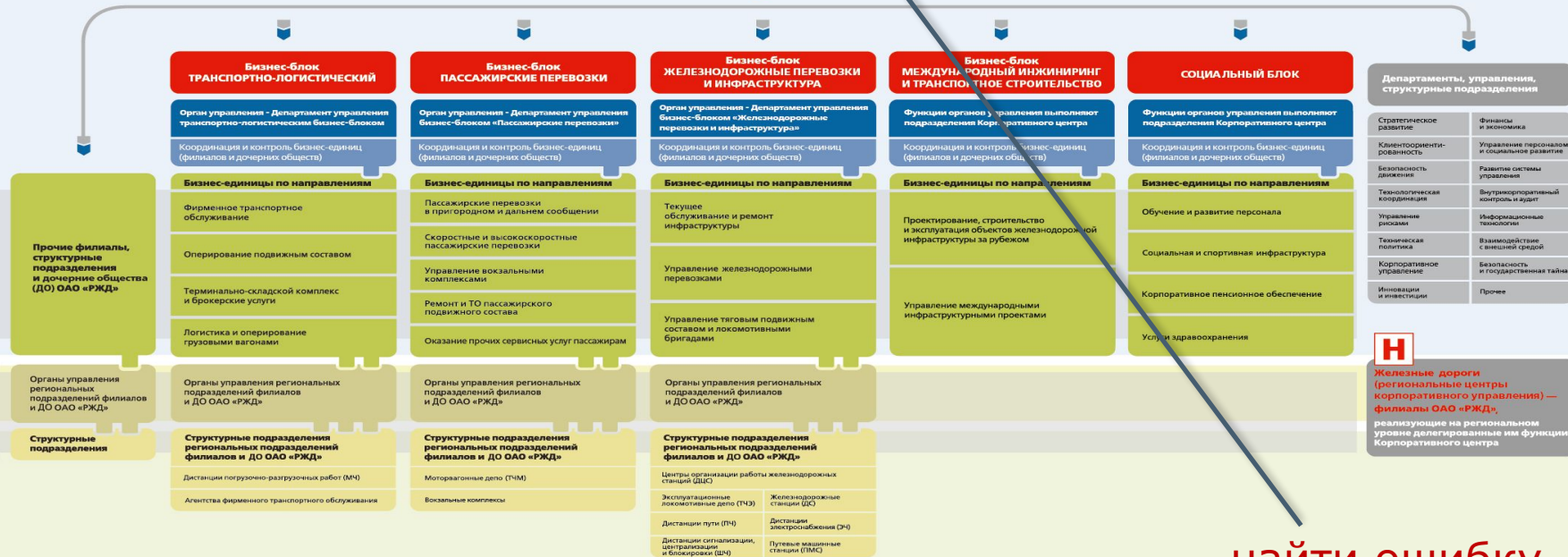
Генеральный директор,
председатель правления

Совещательные и координационные органы – комитеты, комиссии, советы, рабочие группы, штабы

Корпоративный центр



ЦЕНТРАЛЬНЫЙ УРОВЕНЬ



найти ошибку...



Тема

**«Экономика труда на железнодорожном транспорте.
Социально-трудовые отношения. Кадровая политика
ОАО «РЖД»»**

Организация труда работников железнодорожного транспорта

Организация труда – это система мероприятий, обеспечивающая рациональное использование трудовых ресурсов. Она включает расстановку исполнителей в процессе производства, разделение и кооперацию труда, организацию рабочих мест, нормирование и стимулирование труда.

На организацию труда железнодорожников оказывают непосредственное влияние особенности организации производственного процесса на железнодорожном транспорте:

- непрерывность перевозочной работы: перевозочный процесс осуществляется днем и ночью без учета выходных и праздничных дней, независимо от погодных условий;
- территориальная разобщенность работников транспорта: структурные подразделения железнодорожного комплекса расположены на существенном расстоянии друг от друга, но они обуславливают единый технологический процесс и потому составляют звенья единой транспортной цепи;
- работа значительной части железнодорожников имеет разъездной характер.



Задачи организации труда работников железнодорожного транспорта

экономическая - предполагает ускорение темпов роста производительности труда за счет улучшения использования рабочей силы и более полного использования производственных фондов, а также предметов труда.

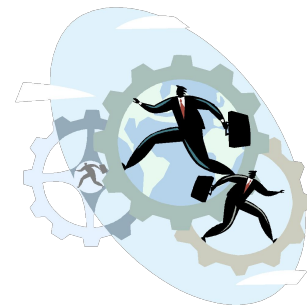
психофизиологическая - предполагает соблюдение наиболее благоприятных производственных условий, обеспечивающих сохранение в процессе труда здоровья и работоспособности человека.

социальная - направлена на обеспечение условий для всестороннего и гармоничного развития личности, повышения степени содержательности и привлекательности труда



Условия труда

- круглосуточная работа по сменным или скользящим графикам, несовпадение дней отдыха с субботой и воскресеньем;
- воздействие природно-климатических факторов при выполнении работ на открытом воздухе;
- работа на движущемся подвижном составе, наличие шума и вибрации;
- повышенные физические и нервно-эмоциональные нагрузки, большие переходы в рабочей зоне, выполнение операций в неудобной позе;
- наличие элементов риска в работе (выполнение операций в зоне движения подвижного состава, на высоте, при высоком электрическом напряжении, повышенная ответственность за свои действия и т.д.).



Основные направления совершенствования организации труда

1

разработка и внедрение рациональных форм разделения и кооперации труда;

2

улучшение организации подбора, подготовки и повышения квалификации кадров;

3

совершенствование организации и обслуживания рабочих мест;

4

рационализация трудового процесса, внедрение передовых приемов и методов труда;

5

совершенствование нормирования труда;

6

совершенствование форм и методов материального и морального стимулирования труда;

7

улучшение условий труда и укрепление трудовой дисциплины

Рабочее время и его виды

Рабочее время - время, в течение которого работник в соответствии с правилами внутреннего трудового распорядка организации и условиями трудового договора должен исполнять трудовые обязанности, а также иные периоды времени, которые в соответствии с законами и иными нормативными правовыми актами относятся к рабочему времени (ст. 91 ТК РФ)

Нормальная
продолжительность
рабочего времени
(ст. 91 ТК РФ)

Сокращенная
продолжительность
рабочего времени
(ст. 92 ТК РФ)

Режим неполного рабочего
времени (ст. 93 ТК РФ)

Работа за пределами
установленной
продолжительности
рабочего времени
(ст. 97 ТК РФ)

Сокращенная продолжительность рабочего времени

ст. 92 ТК РФ

- для работников в возрасте до 16 лет — не более 24 часов в неделю;
- для работников, являющихся инвалидами I или II группы, — не более 35 часов в неделю;
- для работников в возрасте от 16 до 18 лет — не более 35 часов в неделю;
- для учащихся образовательных учреждений в возрасте до 18 лет, работающих в течение учебного года в свободное от учебы время, указанные выше нормы сокращаются наполовину;
- для работников, занятых на работах с вредными и (или) опасными условиями труда, — не более 36 часов в неделю в порядке, установленном Правительством РФ с учетом мнения Российской трехсторонней комиссии по регулированию социально-трудовых отношений.



Время начала и окончания работы

Время начала работы

- время явки работника к постоянному месту работы,
- время явки к месту постоянной работы (депо, линейный пункт, резерв, пункт подмены локомотивных бригад, пункт оборота локомотивов) по графику, наряду или вызову, окончание работы (смены)

Время окончания работы

- время освобождения работника от выполнения трудовых обязанностей в часы, установленные правилами внутреннего трудового распорядка.
- завершение оформления соответствующей технической документации после сдачи локомотива, поезда, состава, рефрижераторной секции, АРВЭ или вагона в депо или пункте смены.



Производительность труда

Производительность труда— это эффективность производственной деятельности людей, выраженная соотношением количества произведенных материальных благ и затрат труда.

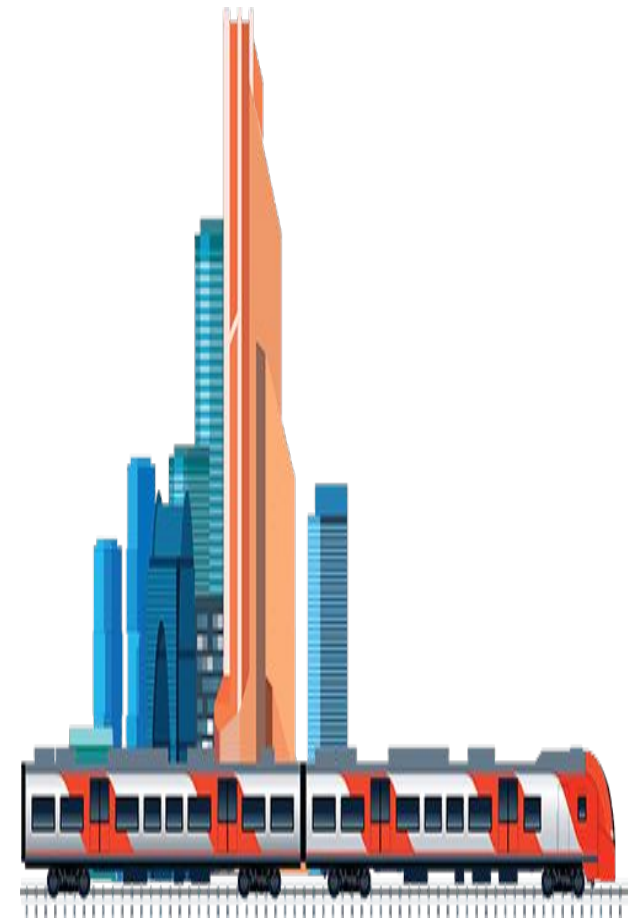
Измеряется производительность труда количеством продукции в натуральном, денежном или ином (условном) выражении, произведенной одним работником за какой-то период (час, смену, год). Также производительность труда можно оценить количеством рабочего времени, затрачиваемого на единицу продукции



Показатели производительности труда

Выработка указывает на объем продукции, изготовляемый одним рабочим за определенный период времени. Зачастую рассчитывается для одного часа, дня или недели.

Трудоемкость указывает уже на количество времени, которое работник затратил на производство одной единицы товара



Тарификация

Тарификация работ -

определение разряда их сложности в соответствии с описаниями содержания работ, приведенными в тарифно-квалификационных характеристиках ЕТКС работ и профессий рабочих;

тарификация рабочих -

присвоение им квалификационных разрядов согласно требованиям тарифно-квалификационных характеристик Единого справочника.

Единая тарифная сетка ТСП

(4 уровня оплаты труда):

- Рабочих, не связанных с движением поездов, ремонтом подвижного состава и тех. средств
- Рабочих, связанных с движением
- Рабочих, выполняющих работы по содержанию инфраструктуры на скоростных участках ($> 160\text{км/час}$)
- Оплата труда локомотивных бригад.



Заработная плата



Заработная плата (оплата труда работника) — вознаграждение за труд в зависимости от квалификации работника, сложности, количества, качества и условий выполняемой работы, а также компенсационные и стимулирующие выплаты. (ст. 129 ТК России)

Право на оплату труда не менее минимального размера оплаты труда в России гарантировано Конституцией Российской Федерации.

Виды заработной платы

Номинальная — количество денег в номинальном размере, которое получает работник в виде вознаграждения за труд.

Реальная — это количество товаров и услуг, которое можно приобрести на номинальную заработную плату;

Реальная заработная плата — это «покупательная способность» номинальной заработной платы и зависит от номинальной заработной платы и цен на приобретаемые товары и услуги.



Структура заработной платы



Задание: Определите соответствие терминам

**Организация
труда**

**Вознаграждение за труд
в зависимости от квалификации работника,
количества, качества
и условий выполняемой работы**

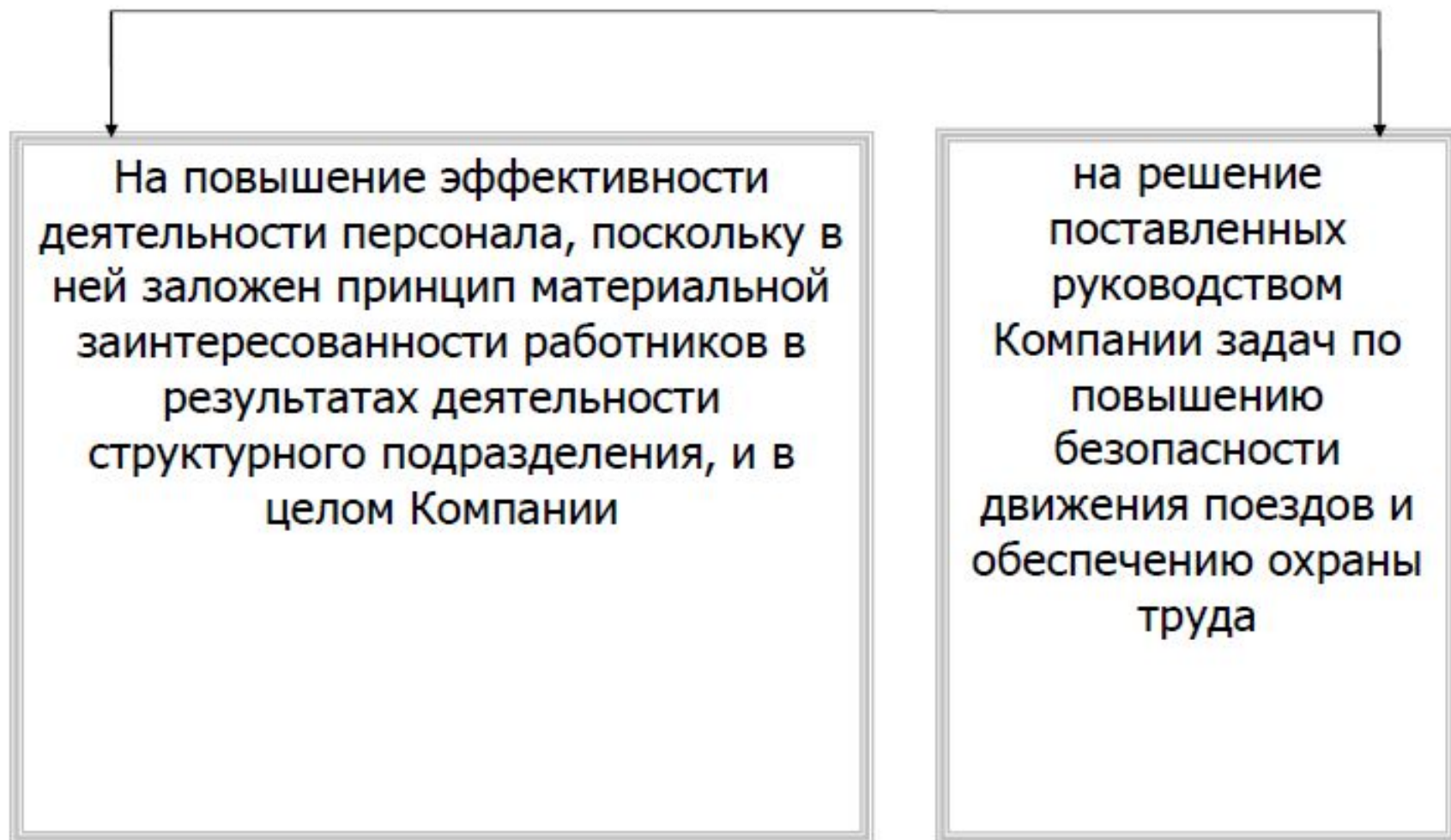
**Заработная
плата**

**Количество продукции
произведенной работником
за единицу рабочего времени,
или количество времени затраченного
на производство единицы продукции**

**Производительность
ь
труда**

**Система действий по объединению,
согласованию, упорядочению
деятельности людей
во взаимодействии друг с другом
и применяемыми в процессе труда
техническими средствами**

Современная система премирования работников ОАО «РЖД» направлена на:



Принципы премирования работников на основе трехуровневого подхода

I уровень
Условия
премирования
работников

Условия, определяющие право работников филиалов на получение премии

Степень обеспечения безопасности движения поездов

Соблюдение техники безопасности и охраны труда

II уровень
Ключевые задачи
структурного
подразделения

Ключевые задачи, позволяющие оценивать результативность производственно-хозяйственной и экономической деятельности филиала, структурного подразделения

Например:
- План ремонтов
- План расходов по эксплуатации

III уровень
Показатели
индивидуальной
деятельности
работника

Отражают результативность индивидуальной деятельности работника (группы работников)

Например:
- Выполнение норм простоя грузовых вагонов в текущем отцепочном ремонте;
- Выполнение лимита потребления топливно-энергетических ресурсов;

Бережливое производство

Бережливое производство в ОАО «РЖД» - принцип ведения хозяйственной деятельности компании направленный на минимизацию затрат и повышение эффективности

(распоряжением ОАО «РЖД»
от 15 января 2007 г. № 46р)

Бережливое производство философия ведения бизнеса – исключая потери

(ПОТЕРЯ – любая деятельность,
которая потребляет ресурсы,
но не создает ценности)

Цель бережливого производства



Важнейшая
цель
бережливого
производства –
борьба с
потерями всех
видов!

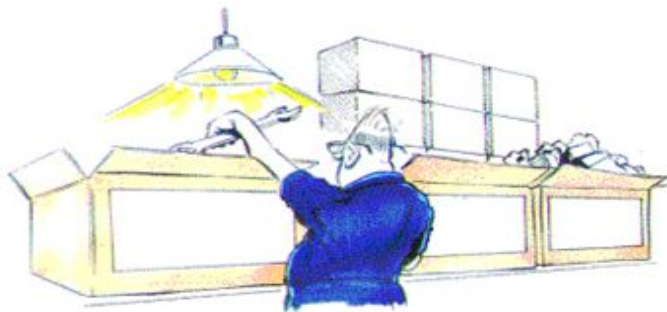
Виды потерь



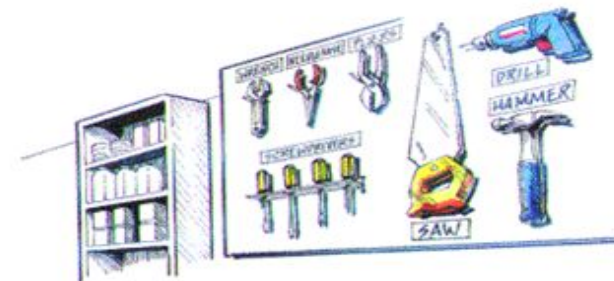
Виды потерь в железнодорожной транспортной системе

- Отказы локомотивов, вагонов, элементов инфраструктуры
- Лишняя транспортировка
- Брошенные поезда и вагоны
- Высокая доля порожних пробегов
- Простои, ожидания поезда на станциях, подвижного состава в ремонте
- Невысокие коэффициенты готовности подвижного состава и инфраструктуры
- Перепроизводство: повышение потоков над пропускными возможностями участков, станций, узлов

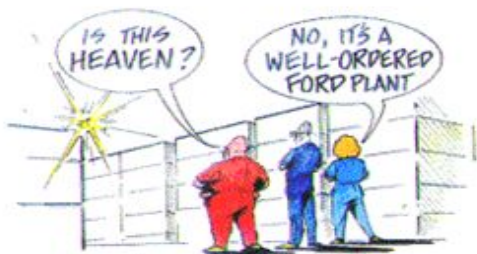
Принципы методики «5С»



1. Сортируй



2. Соблюдай порядок

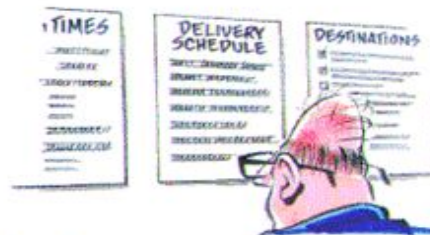


5. Совершенствуй

5С



3. Содержи в чистоте



4. Стандартизируй

Принципы методики «5С»



1. Сортировка — чёткое разделение вещей на нужные и ненужные и избавление от последних.

2. Соблюдение порядка (аккуратность) — организация хранения необходимых вещей, которая позволяет быстро и просто их найти и использовать.

3. Содержание в чистоте (уборка) — соблюдение рабочего места в чистоте и опрятности.

4. Стандартизация (поддержание порядка) — необходимое условие для выполнения первых трёх правил.

5. Совершенствование (буквальный перевод — воспитание) (формирование привычки) — воспитание привычки точного выполнения установленных правил, процедур и технологических операций.

КОЛЛЕКТИВНЫЙ ДОГОВОР открытого акционерного общества «Российские железные дороги» на 2020 – 2022 годы

- правовой акт, регулирующий социально-трудовые отношения в открытом акционерном обществе «Российские железные дороги» между сторонами социального партнерства – Работниками и Работодателем в лице их представителей.

Настоящий Договор является единым для ОАО «РЖД», включая филиалы, структурные подразделения и представительства.

Создан на основании...



- Конституции Российской Федерации
- Трудового кодекса Российской Федерации

- Федерального закона "О железнодорожном транспорте в Российской Федерации"
- Федерального закона О профессиональных союзах, их правах и гарантиях деятельности"

- Отраслевого соглашения по организациям железнодорожного транспорта

Система социальной поддержки персонала

1 социальные гарантии, компенсации и льготы, предусмотренные законодательством Российской Федерации

2 гарантии, компенсации и льготы, связанные с характером работы и особенностями производственно-технологического процесса

3 дополнительные денежные выплаты (различные виды материальной помощи и другие выплаты)

4 корпоративный социальный пакет (возможность пользоваться объектами социальной сферы и участвовать в мероприятиях Компании)

5 индивидуальный социальный пакет

минимальный индивидуальный социальный пакет

адресная корпоративная поддержка

компенсируемый социальный пакет

Обязательства Работодателя на основе законодательства Российской Федерации

В сфере оплаты и нормирования труда, рабочего времени и времени отдыха

Предоставлять ежегодные и дополнительные отпуска, отпуск без сохранения заработной платы

Индексировать заработную плату работников ОАО «РЖД



В сфере улучшений условий и охраны труда

принимать меры по улучшению условий и охраны труда

Пересматривать нормы бесплатной выдачи спецодежды, спецобуви

В сфере социальных гарантий работникам

Возмещать расходы, связанные с:
- прохождением периодических медицинских осмотров;
- служебными командировками



Индивидуальный социальный пакет

Минимальный индивидуальный социальный пакет

Обеспечивать медицинской помощью



Предоставлять право бесплатного проезда железнодорожным транспортом

Осуществлять частичную компенсацию затрат Работников на занятия физической культурой



Адресная корпоративная поддержка

Выплачивать единовременное поощрение в связи с выходом на пенсию и по инвалидности

Осуществлять санаторно-курортное лечение, оздоровление и отдых

Оказывать корпоративную поддержку работникам, приобретающим жилье и состоящим на учете для ее оказания по месту работы

компенсируемый социальный пакет

Обязательства работников

«В отношении Работников, грубо нарушающих трудовую и производственную дисциплину, предоставление отдельных гарантий и льгот, предусмотренных настоящим Договором и конкретизированных в локальных нормативных актах Компании, принимаемых с учетом мотивированного мнения выборного органа Профсоюза, может быть приостановлено..»

Соблюдать Правила внутреннего трудового распорядка

Соблюдать требования безопасности движения поездов

Соблюдать Кодекс деловой этики ОАО «РЖД»



Кодекс деловой этики

Кодекс деловой этики устанавливает корпоративные нормы и правила служебного поведения обязательные для всех работников ОАО «РЖД», а также определяет отношения ОАО «РЖД» с акционером, органами государственной власти, юридическими и физическими лицами и др.

Цель принятия Кодекса - закрепление единых корпоративных ценностей, норм и правил поведения работников, направленных на обеспечение осознания работниками своей роли в реализации миссии холдинга, повышении прибыльности, успешности и эффективности деятельности ОАО «РЖД», а также создание условий для достижения стратегических целей холдинга и выполнения задач, определенных уставом ОАО «РЖД».



Кодекс деловой этики
ОАО «РЖД»

10 этических принципов



1

Работать на совесть!

Это значит точно и старательно выполнять свои служебные обязанности, соблюдать принятые на себя деловые обязательства, выполнять принятые планы, оправдывать высокую честь быть работником ОАО «РЖД»

2

Гордиться званием работника ОАО «РЖД»!

Каждый из нас должен помнить, что нам выпала честь работать в Компании с уникальной историей, богатыми традициями и масштабными планами. Наш долг – поддерживать и приумножать репутацию динамично развивающейся общенациональной транспортной компании

3

Опирайтесь на мастерство!

Перенимать накопленный поколениями опыт, творчески использовать в работе, развивать профессиональное мастерство и передавать молодым работникам

10 этических принципов

4

Ориентироваться на результат!

Результаты хорошей работы всегда конкретны – это увеличение прибыли, реализация новых проектов, доверие людей компании

5

Принимать взвешенные решения!

Все решения мы принимаем, руководствуясь принципом приоритета безопасности и минимизации рисков, а также экономической целесообразности и соблюдения коммерческих интересов

ОАО «РЖД»

6

Ставить на первое место человека!

Люди важнее техники, за цифрами статистики мы всегда видим конкретного человека, пассажира, клиента



10 этических принципов

7 **Воспринимать себя частью целого!**

Быть частью коллектива – значит старательно и честно относиться к своим коллегам, ставить интересы коллектива и Компании выше частных

8 **Соблюдать коммерческие интересы ОАО «РЖД»!**

Живя в условиях рыночной экономики, мы стремимся зарабатывать и экономить там, где это не противоречит законам и этике, не наносит ущерба экономике и безопасности

9 **Быть лидером!**

Работник компании должен поступать по-лидерски: Вести за собой, не бояться перемен, служить примером коллегам и деловым партнерам

10 **Стремиться к новому!**

Внедрение нового – залог роста и процветания компании, залог развития личности работника



Ответственность работников перед ОАО «РЖД»

соблюдение требований
законодательства

добросовестное выполнение своих
должностных обязанностей

исполнение решений органов
управления и контроля
ОАО «РЖД»

забота о соблюдении общих
интересов ОАО «РЖД»

стремление к всемерному укреплению деловой
репутации ОАО «РЖД», в том числе в отказе от
участия в сомнительных сделках, участие
в которых может нанести даже в отдаленной
перспективе материальный либо репутационный
ущерб компании

Корректное поведение как с клиентами, так и с
коллегами по работе

Ответственность работников перед ОАО «РЖД»

Каждый работник ОАО «РЖД» участвует в поддержании положительного имиджа компании и укрепляет ее репутацию, соблюдая принципы корпоративной культуры.

Наша репутация – это клиентоориентированность, а также порядочное, внимательное и заботливое отношение к людям на работе и вне ее.

Это верность высоким моральным и профессиональным ориентирам всегда и везде.

Это стиль жизни и поведения, затрагивающий в том числе и деловое поведение работников, а также стиль в одежде.



Принцип формирования модели корпоративных компетенций ОАО «РЖД»

Ценности бренда	Блоки компетенций: «5К+Л»	Краткое описание блоков
Мастерство	Компетентность	Наличие профессиональных компетенций. Способность учиться и развиваться. Готовность делиться опытом и передавать знания
	Клиентоориентированность	Ориентация на пользу для клиентов Компании.
Целостность	Корпоративность и ответственность	Ориентация на интересы Компании. Умение работать в команде. Нацеленность на результат
	Качество и безопасность	Ориентация на качество и эффективность. Обеспечение безопасности
Обновление	Креативность и инновационность	Выдвижение инициатив и внедрение инноваций. Поддержка инициатив других
	Лидерство	Воодушевление и вовлечение других. Мотивирование и убеждение без административного давления

Модель корпоративных компетенций ОАО «РЖД»

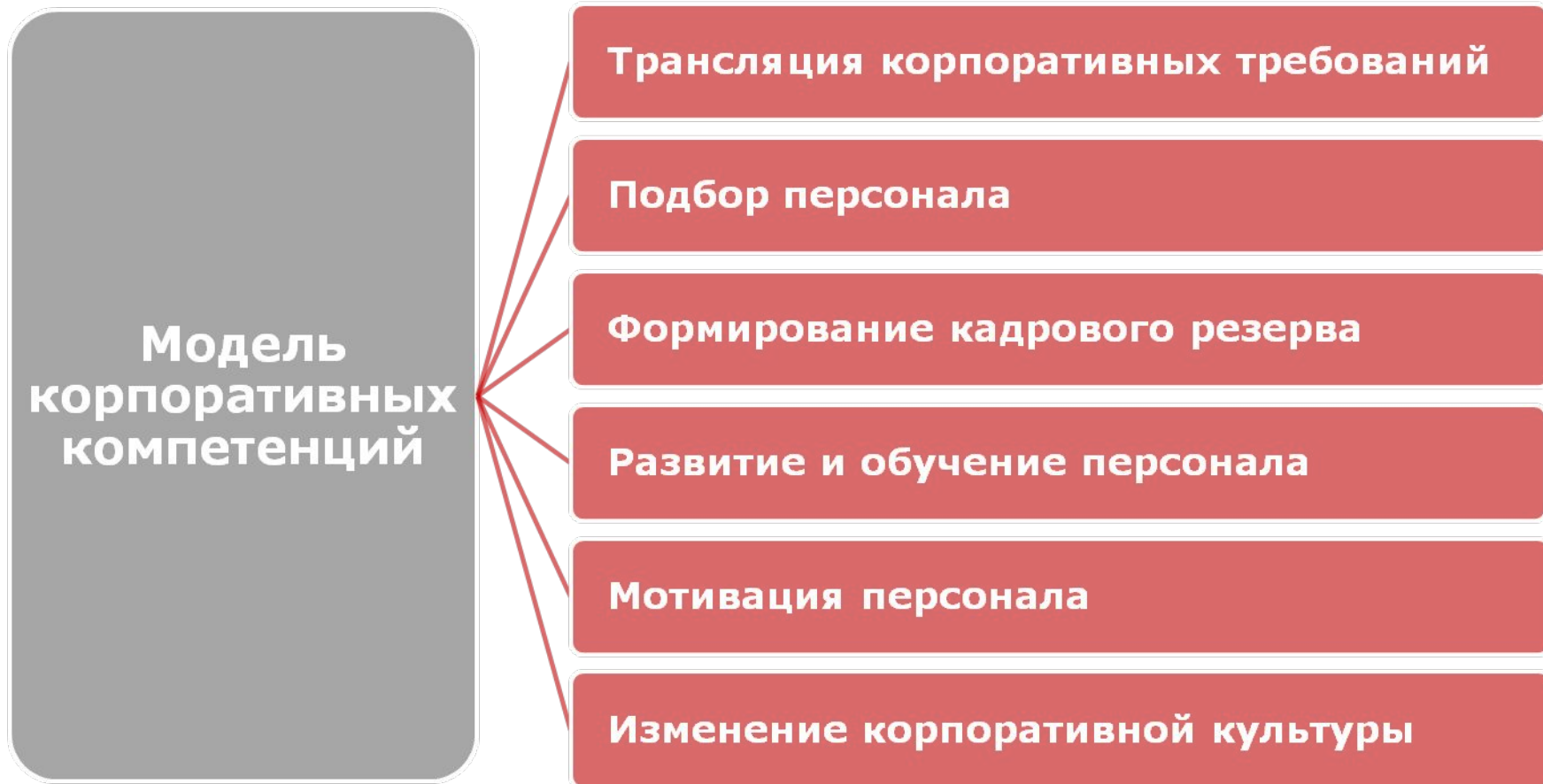
Блоки компетенций «5К+Л»	Корпоративные компетенции по уровням			
	<i>Рабочие и специалисты. Уровень 4</i>	<i>Руководители. Уровень 3</i>	<i>Руководители. Уровень 2.</i>	<i>Руководители. Уровень 1.</i>
	Профессиональные компетенции			
Компетентность	Способность к развитию			
	Помощь в развитии	Развитие сотрудников		Управление развитием
Клиенто-ориентированность	Ориентация на интересы клиентов	Ориентация на интересы клиентов при организации работ	Формирование системы работы с клиентами	Внедрение культуры ориентации на клиента
Корпоративность и ответственность	Ответственное мышление	Рациональное мышление	Системное мышление	Стратегическое мышление
	Работа в команде	Формирование командности	Обеспечение командной работы в Компании	
Качество и безопасность	Нацеленность на результат			
	Работа с высоким качеством	Управление исполнением	Организация рабочего процесса	Управление эффективностью
Креативность и инновационность	Инициативность	Поддержка инициатив	Формирование инновационной среды	
Лидерство	Способность к лидерству	Лидерство как стиль руководства		

Система единая корпоративных требований к персоналу (ЕКТ)

ЕКТ состоит из четырех блоков требований, которые позволяют создать базу для структурированной, объективной оценки и сравнения профессиональных качеств как работников, так и внешних кандидатов.



Сферы применения компетентностного подхода



Контрольные вопросы по предмету

1. Виды транспорта, входящие в транспортную систему страны.
2. Основные преимущества и недостатки различных видов транспорта.
3. Образование ОАО «РЖД».
4. Структура управления ОАО «РЖД».
5. Преимущества железнодорожного транспорта.
6. Основные виды деятельности холдинга ОАО «РЖД».
7. Основные задачи железнодорожного транспорта.
8. Создание ОАО «РЖД».
9. Основные этапы стратегии развития холдинга ОАО «РЖД» до 2030г.
10. Понятие «рабочее время».
11. Понятие «заработная плата».
12. Технология бережливого производства – 5С.
13. Основные положения Кодекса деловой этики.
14. Корпоративные компетенции работников ОАО «РЖД»
15. Социальные гарантии работникам и членам их семей по Коллективному договору.