

An aerial photograph of Washington, D.C., featuring the Washington Monument as the central focus. The monument is a tall, white, obelisk-shaped structure standing on a circular base. Surrounding the monument are green lawns, walkways, and a circular road. In the background, the dense urban landscape of Washington, D.C. is visible, including numerous government buildings, the White House, and the U.S. Capitol. The word "Вашингтон" is overlaid in white, serif font across the middle of the image.

Вашингтон

Вашингтон- город, столица Соединённых Штатов Америки. Официальное название — округ Колумбия, является самостоятельной территорией, не входящей ни в один из штатов. Город был основан в 1791 году и назван в честь Джорджа Вашингтона, первого американского президента. С 1871 года Вашингтон вместе с Джорджтауном и рядом других территорий объединён в федеральный округ Колумбия.



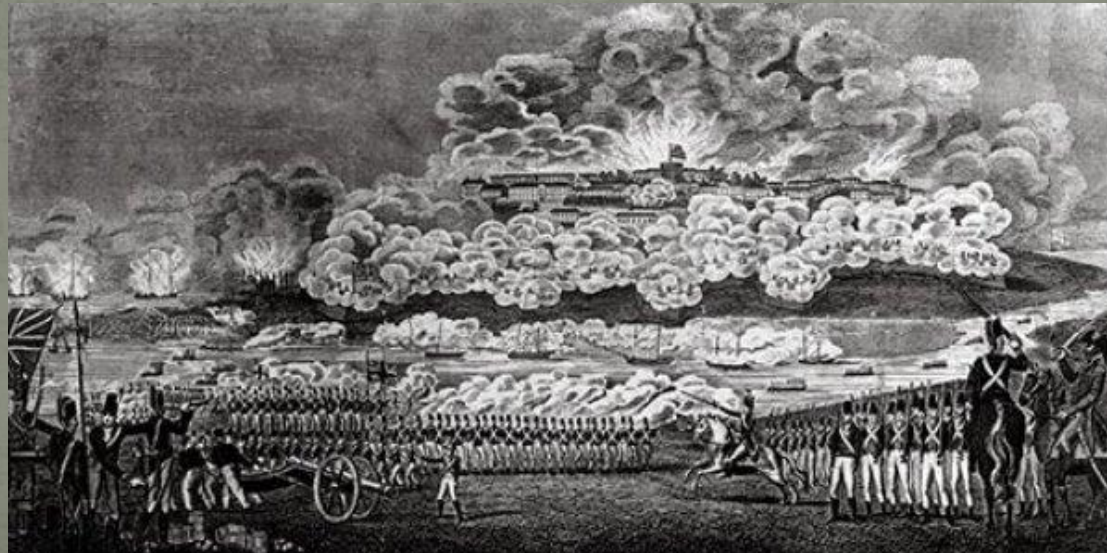
Город расположен на северном берегу реки Потомак и граничит со штатом Виргиния на юго-западе и штатом Мэриленд со всех других сторон. Постоянное население города составляет свыше 600 тысяч человек (более половины составляют афроамериканцы); из-за приезда жителей пригородной зоны во время рабочей недели оно увеличивается до одного миллиона. Население Вашингтонской агломерации, частью которой является город, составляет 5,4 миллиона человек; по этому показателю агломерация занимает восьмое место в стране



История

Как и многое в американской истории, рассказ об округе Колумбия — это повествование о компромиссе. В этом случае баланс колебался из-за политиканов Севера и Юга, мечтавших разместить столицу в зоне своего влияния. После отклонения таких кандидатур, как Бостон, Филадельфия и Балтимор, решено было основать новый город посреди 13 колоний, на берегах реки Потомак. Землю пожертвовали штаты Мэриленд и Виргиния (которая в XIX веке забрала свою землю обратно).

Изначально Вашингтоном управлял Конгресс, во время войны 1812 года город подожгли британцы, а в 1846 году, когда в столице гудели разговоры об отмене рабства, Виргинии был возвращен расположенный на южном берегу подчиненный порт Александрия.





В 1973 году город наконец получил собственного мэра Уолтера Вашингтона, одного из первых мэров афро-американского происхождения, стоящих во главе крупных городов. Даже несмотря на вечно недостаточное финансирование, сегодняшние жители Вашингтона платят такие же налоги, как и другие граждане Америки, не имея при этом голоса в Конгрессе. Образованный высший класс невероятно далек от бедняков; почти у каждого второго есть университетская степень, но каждый третий житель Вашингтона неграмотен.





Федеральные органы власти

В Вашингтоне находятся все органы федеральной власти США: резиденция президента США находится в Белом доме, Конгресс заседает в Капитолии, а Верховный суд — в здании Верховного суда. Также здесь находятся все органы исполнительной власти Федерального правительства США — исполнительные департаменты, кроме Министерства обороны США, которое располагается в Пентагоне в соседнем округе, и федеральные агентства США, подчиняющиеся непосредственно департаментам (исполнительная власть) или Конгрессу (законодательная власть).



Белый дом

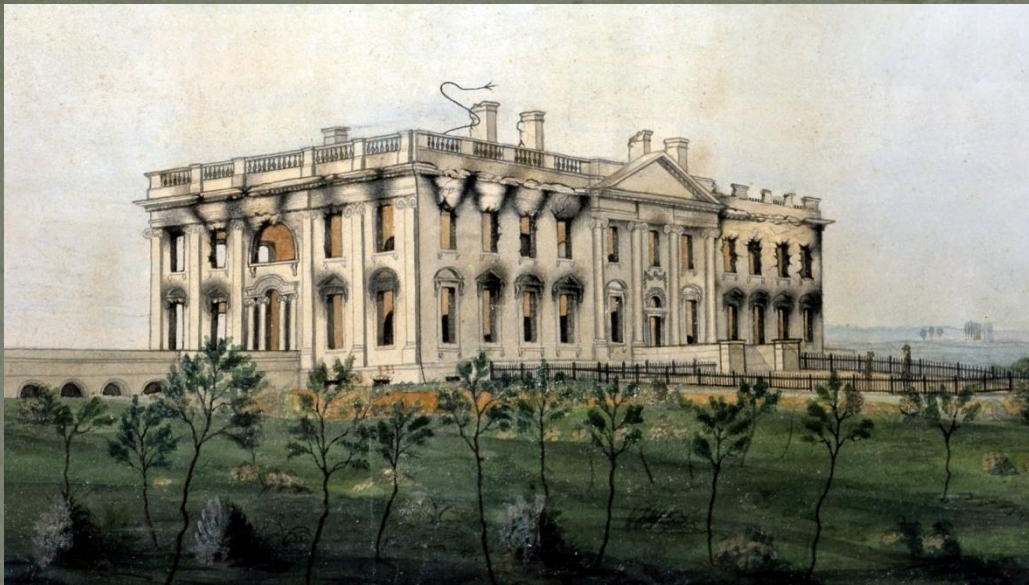


Белый дом — официальная резиденция президента США, расположенная в Вашингтоне по почтовому адресу: Пенсильвания-авеню, 1600.

Белый дом был официальной резиденцией всех президентов США, за исключением Джорджа Вашингтона, который занимал эту должность с 1789 по 1797 год. На момент завершения строительства Белого дома в 1800 году Президентом страны являлся Д. Адамс. В августе 1814 года Белый дом был сожжён британцами, после чего реконструирован и восстановлен.

Он представляет собой особняк в палладианском стиле (архитектор Джеймс Хобан). Строительство началось в 1792 году, окончилось 1 ноября 1800 года. В этот же день первым его «хозяином» стал второй президент США Д. Адамс.

Первоначально назывался «Президентский дворец» или «Президентский особняк». Официальным название «Белый дом» стало лишь в 1901 году по распоряжению Т. Рузвельта. С 1909 года рабочее место президента находится в Овальном кабинете в левом крыле здания.



После сожжения



Капитолий



Капитолий —

местопребывание
Конгресса США на
Капитолийском холме в
Вашингтоне, идейно-
градостроительный центр
округа Колумбия.

Соединяется с
Монументом Вашингтона
и Монументом Линкольна
1800-метровой
Национальной аллеей.

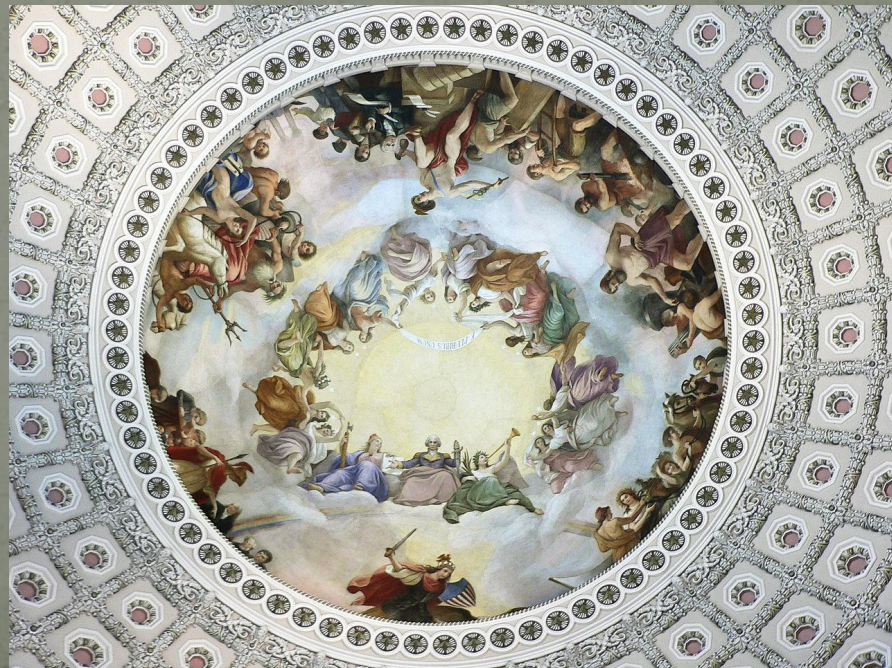


Первый камень в основание Капитолия был заложен Джорджем Вашингтоном 18 сентября 1793 г. Строительство пышного здания в стиле ампира велось несколькими поколениями архитекторов. Уже в ноябре 1800 г. в недостроенном Капитолии впервые собрался Конгресс, однако в 1814 г. его сожгли англичане и восстановительные работы заняли пять лет. В 1820-27 гг. южное и северное крыло здания были наконец соединены переходом, над которым вознёсся купол.

Через тридцать лет Капитолий был признан недостаточно вместительным, и началось его расширение. При этом было решено сохранить уникальные черты первоначального здания — в частности, капители колонн, украшенные табачными листьями и початками маиса вместо традиционной для архитектуры классицизма средиземноморской флоры. Вместо старого купола был сооружён новый, чугунный, высотой 87 метров и массой свыше 4000 тонн.



По настоянию Линкольна, желавшего подчеркнуть единство нации, Капитолий достраивался во время Гражданской войны Севера и Юга. 2 декабря 1863 г. к архитектурному облику здания был добавлен последний штрих — на купол была водружена 6-метровая аллегорическая статуя Свободы. Изнутри купол Капитолия украшен первой в США фреской, изображающей «Апофеоз Вашингтона» в окружении олимпийских богов.



Монумент Вашингтона



Монумент Вашингтона — облицованный мэрилендским мрамором гранитный обелиск весом 91 тыс. тонн и высотой 169 метров.

Был воздвигнут в 1848—1884 годах в Вашингтоне, между Белым домом и Капитолием, по проекту Роберта Миллса как памятник первому президенту США, Джорджу Вашингтону. До постройки Эйфелевой башни был самым высоким сооружением на Земле. На верх монумента можно взобраться по лестнице из 896 ступеней либо при помощи лифта. С восточной стороны на вершине монумента высечены два латинских слова «Laus Deo», что в переводе означает «Хвала Богу».



Национальная аллея



Мемориал Линкольна



Мемориал Линкольна — мемориальный комплекс, расположенный на Национальной аллее в центре Вашингтона. Был построен в честь шестнадцатого президента США Авраама Линкольна. Его президентство пришлось на годы Гражданской войны (1861—1865). Мемориал, возводившийся в 1914—1922 годах, символизирует веру Линкольна в то, что все люди должны быть свободны.

В центре мемориала находится статуя Линкольна авторства Даниэля Честера Френча, который использовал фотографии Мэттью Брэди и изобразил сидящего президента с задумчивым лицом, взгляд которого обращен к монументу Вашингтона и Капитолию.



Пентагон



Пентагон — штаб-квартира Министерства обороны США, здание, имеющее форму правильного пятиугольника. Находится в штате Виргиния недалеко от Вашингтона.



Крупнейшее офисное здание в мире. Строительство Пентагона, в котором разместилось Министерство обороны США, было закончено в январе 1943 года. Длина каждой из пяти сторон здания равна 281 м, периметр — около 1405 м, суммарная длина коридоров — 28 км, а общая площадь пяти этажей — 604 000 м². Здание имеет пять надземных и два подземных этажа, высота надземной части — 23,5 м. В здании насчитывается 7754 окна. В здании работают около 26 000 человек. Строительство: 11 сентября 1941 — 15 января 1943 года

11 сентября 2001 года, в 9:37:46, объект был подвергнут террористической атаке — самолёт Боинг 757-200 (рейс 77 American Airlines) врезался в левое наружное крыло Пентагона, в котором располагается командование Военно-морских сил, оно было повреждено взрывом и огнём, часть здания обрушилась.



Метрополитен





