

ДИПЛОМНЫЙ ПРОЕКТ

Специальность 29.02.04

Конструирование моделирование технология швейных изделий

Выполнил: студентка группы 57

Владиминова Т.А

НАПРАВЛЕНИЕ МОДЫ



- Спортивный стиль уже много лет пользуется небывалым спросом, особенно среди молодежи. С тех пор как спортивные костюмы впервые вошли в моду они перестали быть тем предметом гардероба, который использовался только для тренировок или активного отдыха. Она существенно расширила свои области применения и заняла почетное место в нашей повседневной жизни. В этом году известные во всем мире дизайнеры представили свои модные коллекции спортивной одежды, как для спортивных тренировок, так и для обычной повседневной носки. Ежегодно спортивная одежда дополняется различными интересными деталями и технологией кроя.

С МЕХОВОЙ ОТДЕЛКОЙ



- Куртка с меховой отделкой на капюшоне будет хорошо смотреться с ботинками на шнуровке на грубой подошве и светлыми джинсами. В качестве аксессуаров лучше подбирать крупные сумки, которые не держат форму, вязаные шарфы и шапки. При выборе рубашек, юбок и платьев следует отдавать предпочтение моделям простого кроя и лаконичного дизайна. Тонкие легкие куртки можно сочетать с шортами, короткими юбками и туфлями на низком ходу. Одежду лучше подбирать светлых оттенков для лета и теплых тонов для осени.

СПОРТИВНАЯ ПАРКА



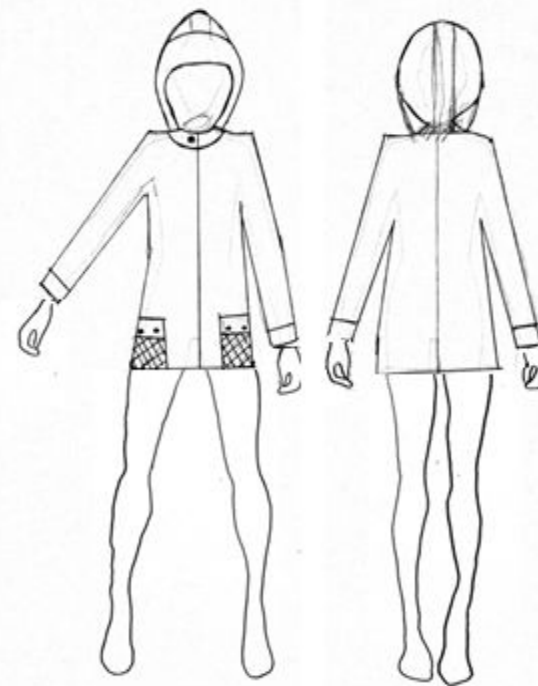
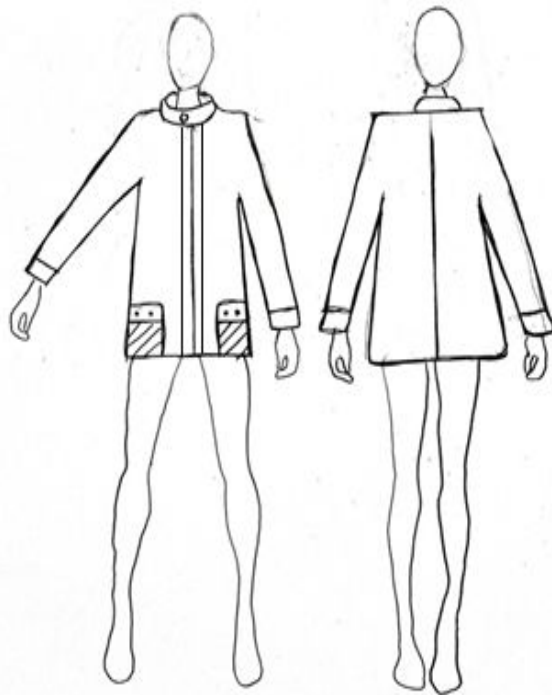
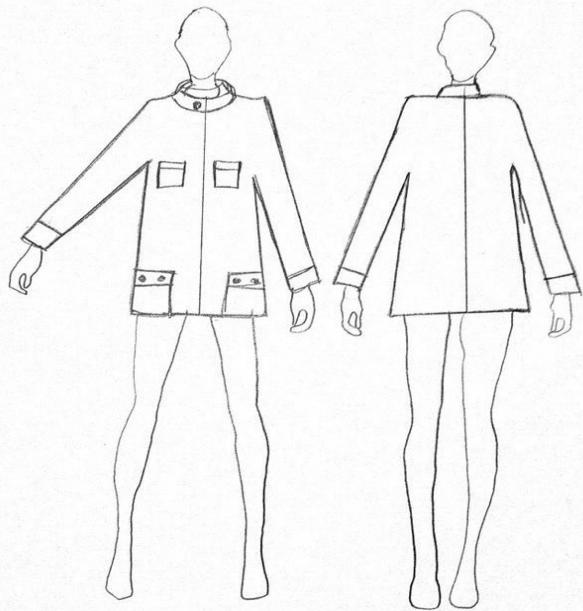
- это куртка, которую выбирают любители активного образа жизни, те, кто ценит в одежде прежде всего удобство. Она обычно прямая, лишний декор отсутствует. Отличительные черты этой куртки – глубокие карманы, часто расположенные на уровне груди или на рукавах, большой капюшон, стоячий воротник, замок, прикрытый клапаном на пуговицах или кнопках.

СПОРТИВНЫЕ КУРТочки С КАПЮШОНОМ



- Особой популярностью пользуется спортивная куртка с капюшоном. Такую курточку можно носить в дождливую и ветряную погоду. К тому же капюшон является дополнительной яркой деталью образа. Для зимы или холодной весны лучше выбирать куртки с утепленным капюшоном. Это позволит отказаться от шапки. С капюшоном чаще всего выпускаются худи, ветровки и парки

ЭСКИЗНЫЙ ПРОЕКТ



БАЗОВАЯ ОСНОВА С НАНЕСЕНИЕМ МОДЕЛЬНЫХ ЛИНИЙ

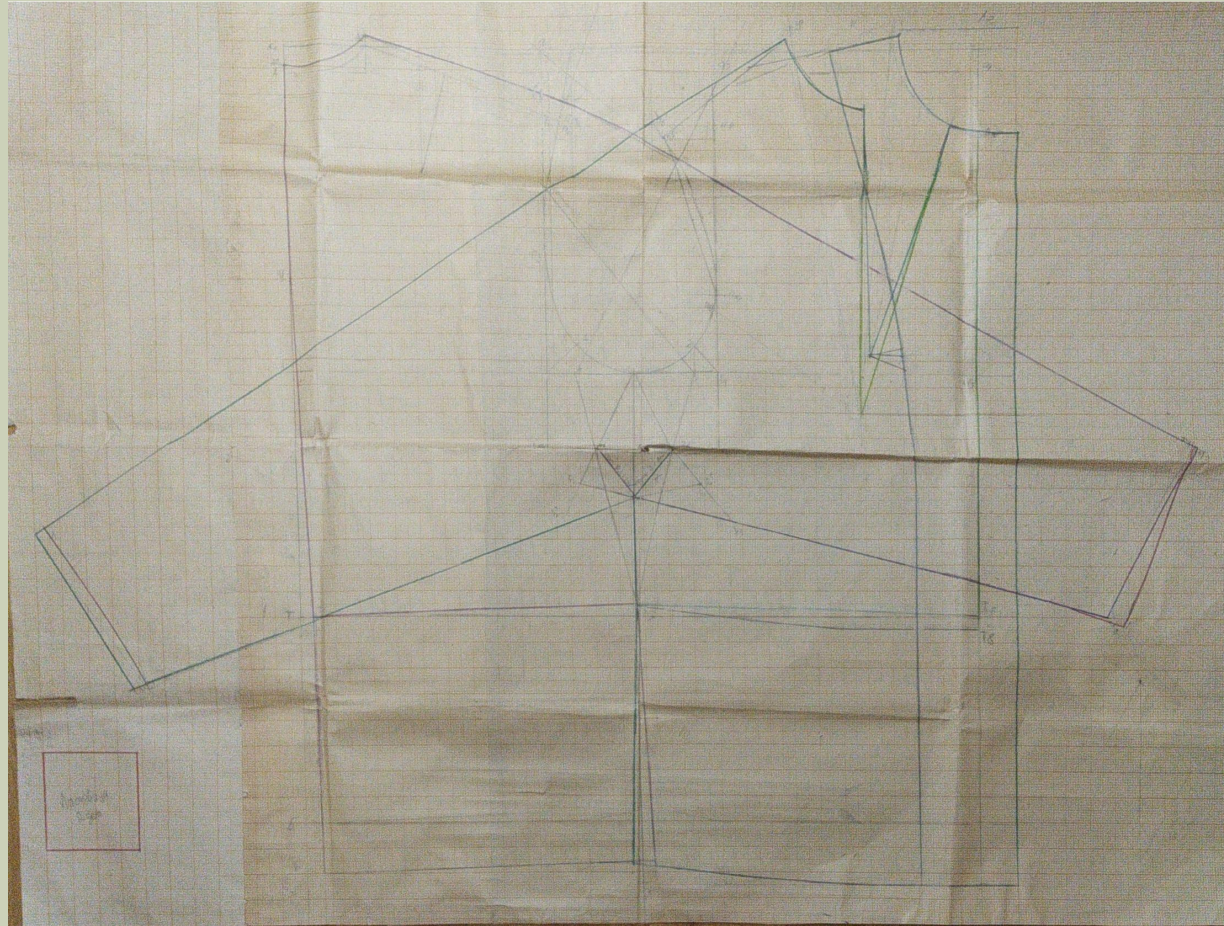


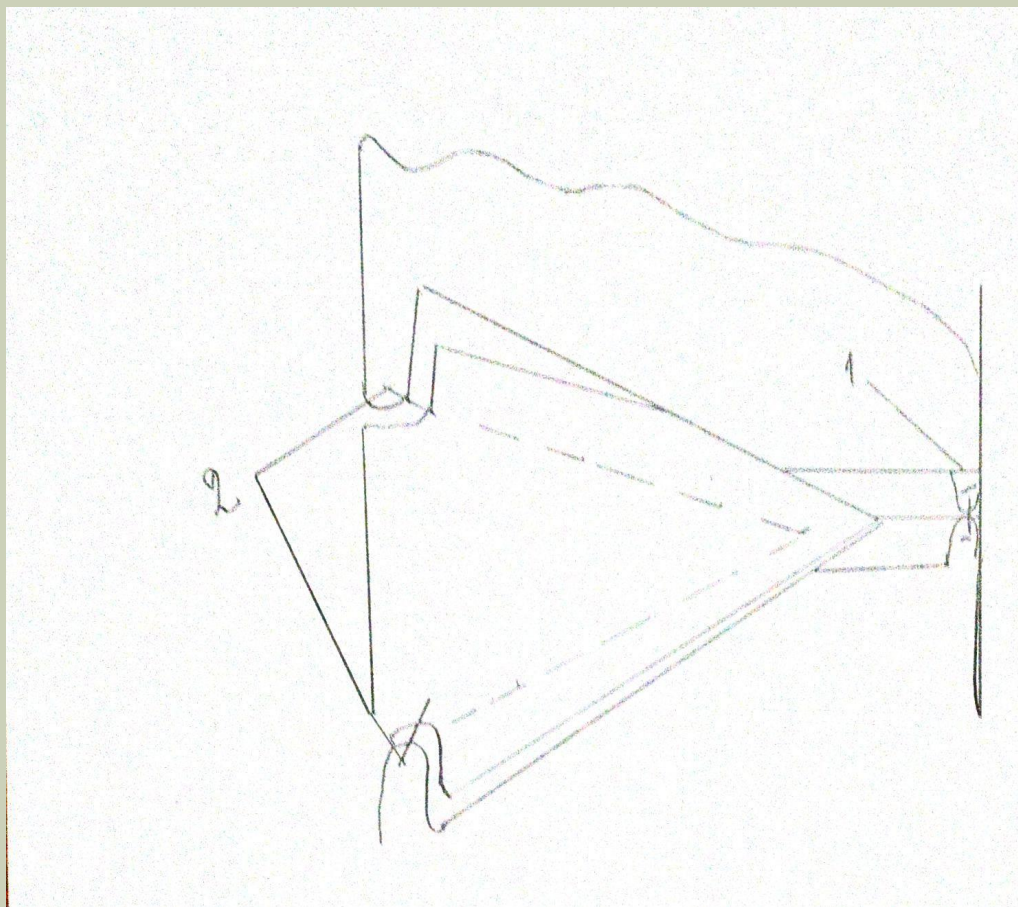
ФОТО ИЗДЕЛИЯ



РАСКЛАДКА

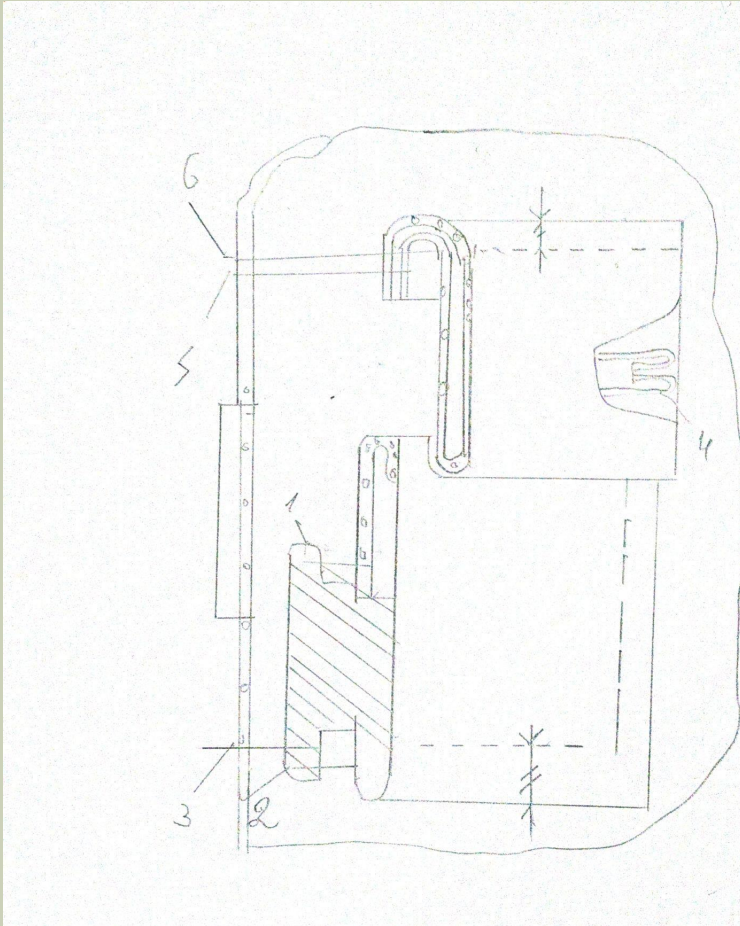


ТЕХНОЛОГИЯ ИЗГОТОВЛЕНИЯ ИЗДЕЛИЯ
ВЫБОР И ОБОСНОВАНИЕ МЕТОДОВ ОБРАБОТКИ
ВТАЧИВАНИЕ НИЖНЕЙ ЧАСТИ ЦЕЛЬНОКРОЕННОГО РУКАВА С
ЛАСТОВИЦЕЙ В ПРОЙМУ



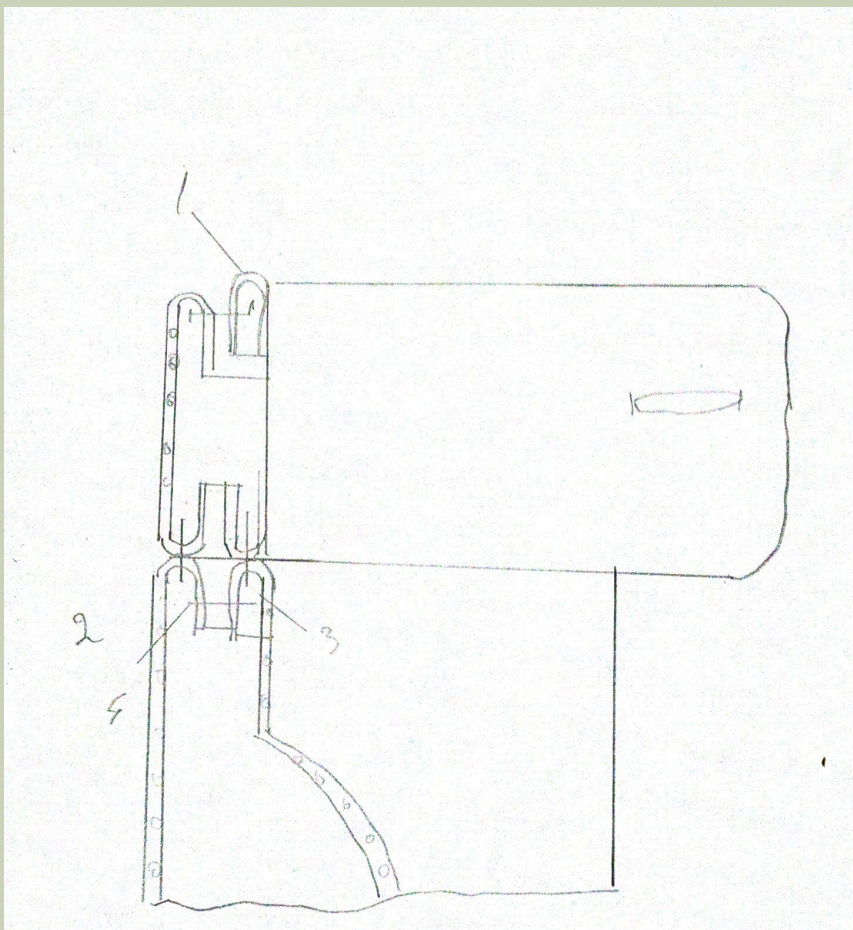
- 1. Стачать боковой срез
- 2. Стачать нижнюю часть цельнокроённого рукава с ластовицей

ОБРАБОТКА НАКЛАДНОГО КАРМАНА И КЛАПАНА И СОЕДИНЕНИЕ ИХ С ПОЛОСКОЙ



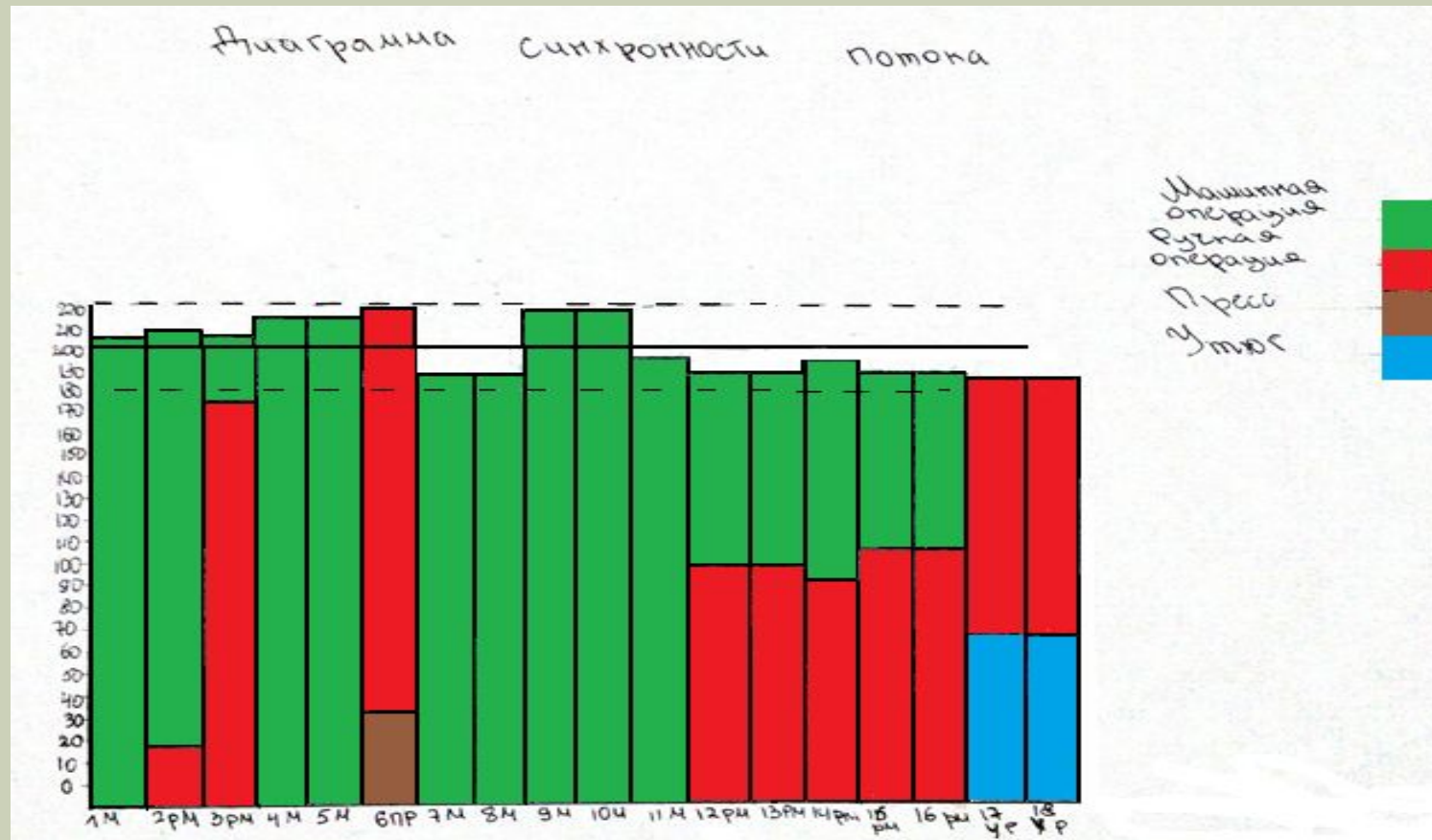
- 1.Притачать подкладку к верхнему срезу кармана
- 2.Опточать накладной карман подкладкой
- 3.Настрочить накладной карман на полочку
- 4.Обтачать боковые срезы клапана
- 5.Настрочить клапан на полочку
- 6.Отстрочить шов притачивания на 0.7 см

ОБРАБОТКА И ВТАЧИВАЯ ВОРОТНИКА В ГОРЛОВИНУ



- 1.Обтачивание верхнего воротника нижним
- 2.Втачивание нижнего воротника в горловину куртки
- 3.Втачивание верхнего воротника в горловину подкладки
- 4.Соединение припусков швов вытачивания воротника в горловину

ДИАГРАММА СОГЛАСОВАНИЕ ПОТОКА



СВОДКА РАБОЧЕЙ СИЛЫ

Разряд	Время обработки по специальности,с						Общее время обработки по разрядам	Расчётное количество рабочих по разрядам	Сумма разрядов	Тарифный коэффициент	Сумма тарифных коэффициентов
	машинной	Спецмашинной	Автомат	Ручной	Утюжельной	Прессовой					
1	-	-	-	179	-	-	179	0,98	0,98	1,0	0,98
2	-	-	-	416	-	-	416	1,95	3,9	1,1	4,29
3	2165	-	-	375	-	31	2,541	11,77	35,31	1,23	43,43
4	208	-	-	38	-	-	246	1,23	4,92	1,36	6,69
5	-	-	-	-	133	-	133	0,67	3,35	1,51	5,05
Итого:											
Общее время по специальности	2373	-	-	1008	133	31	3.515	16,6	48,46	-	00,44
Количество рабочих по специальности	11,98	-	-	5,1	0,67	0,15	-	-	-	-	-
Удельный вес по специальности%	72,16	-	-	30,72	4,03	0.90	-	100	-	-	-

СВОДКА ОБОРУДОВАНИЯ

Наименование и марка оборудования (приспособления)	Количество оборудования , шт			
	Установленного в потоке		Резервноно	Всего
	Основного	Запасного		
пресс	1	1	0	2
Универсальная стачивающая машина	13	1	1	15
утюг	1	1	0	2
Утюжительный стол	2	0	0	1

РАСЧЁТ СДЕЛЬНОЙ РАСЦЕНКИ ЗА ЕДИНИЦУ ИЗДЕЛИЯ

Показатели, ед. измерения, исходные данные, порядок расчёта	Величина показателя
1.Тарифная ставка месячная 1-го разряда ,руб.	11280
2.Число рабочих месяцев в году	11
3.Эффективный фонд рабочего времени 1-го работника в год, час	1025
4.Тарифная ставка часовая 1-го разряда, руб	121.05
5.Средний тарифный разряд(для коллекционных моделей)	3
6.Тарифный коэффициент соответствующего разряда	1,23
7.Тарифная ставка часовая соответствующего разряда, руб.	148,89
8.Норма времени на изготовления ед. изделия.час.	2,481
9.Категория сложности пошива изделия (количество усложняющих элементов)	2
Расценка сдельная за ед.изделия, руб.,	369,39

РАСЧЁТ ОСНОВНОЙ ЗАРАБОТНОЙ ПЛАТЫ НА ИЗДЕЛИЕ

Показатели.ед. измерения, исходные данные, порядок расчёта	Сумма, руб.
1.суммарная сдельная расценка на пошив изделия	369,39
2.Расценка на подготовку ткани к раскрою и за раскрой	55,40
3.Итого сдельная заработная плата	424,79
4Премия и доплаты до основной заработной платы	127,43
5 ИТОГО заработная плата	552,22
6Районный коэффициент и надбавки ,	276,11
7ИТОГО заработная плата	828,33

РАСЧЁТ МАТЕРИАЛЬНЫХ ЗАТРАТ НА ЕДИНИЦУ ИЗДЕЛИЯ

Наименование материала, ед. измерения, исходные данные, алгоритм расчёта	Цена за единицу измерения, руб	Норма расхода на единицу продукции	Сумма, руб.
Основные материалы:			
-ткань верха, м	1м-320	1,72	550,4
	2м-640		
-подкладка, м	1м-170	1,45	246,5
	1,5м-255		
ИТОГО стоимость основных материалов			796,9
Реализуемые отходы (возвратные)			79,69
Вспомогательные материалы:			
-нитки хб, кат.	60	1	60
-тесьма-молния	170	1	170
ИТОГО стоимость вспомогательных материалов			230
Всего стоимость материалов			947,21
Транспортно-заготовительные расходы			94,721
МАТЕРИАЛЬНЫЕ ЗАТРАТЫ			1041,93

РАСЧЁТ СТАТЕЙ КАЛЬКУЛЯЦИИ СЕБЕСТОИМОСТИ ИЗДЕЛИЯ

Статьи калькуляции, алгоритм расчёта, исходные данные	Сумма,руб
МАТЕРИАЛЬНЫЕ ЗАТРАТЫ	1041,93
Стоимость обработки :	828,33
-ЗП основная	
-ЗП дополнительная	82,833
Отчисления на социальные нужды	273,34
Накладные расходы:	579,83
-общественные расходы	
-РЭСО	745,49
-Общественные расходы	828,33
ВСЕГО стоимость обработки	1764,33
Производственная себестоимость	3884,65
Коммерческие расходы	194,24
ПОЛНАЯ СЕБЕСТОИМОСТЬ единицы изделия	4079,05

РАСЧЁТ ЦЕНЫ НА ЕДИНИЦУ ПРОДУКЦИИ

Показатели, исходные данные, алгоритм расчёта	Сумма,руб
Полная себестоимость единицы продукции	4079,205
Рентабельность продукции(нормируемая прибыль)	2039,60
Оптовая цена стандартной продукции	6119,80
Налог на добавленную стоимость	1101,78
Отпускная цена единицы продукции	7220,18