

**Сельская среда.
Пути решения
экологических проблем
сельского хозяйства.**

Село представляет собой небольшой населенный пункт, жители которого в преимущественном большинстве заняты в сельскохозяйственном производстве.



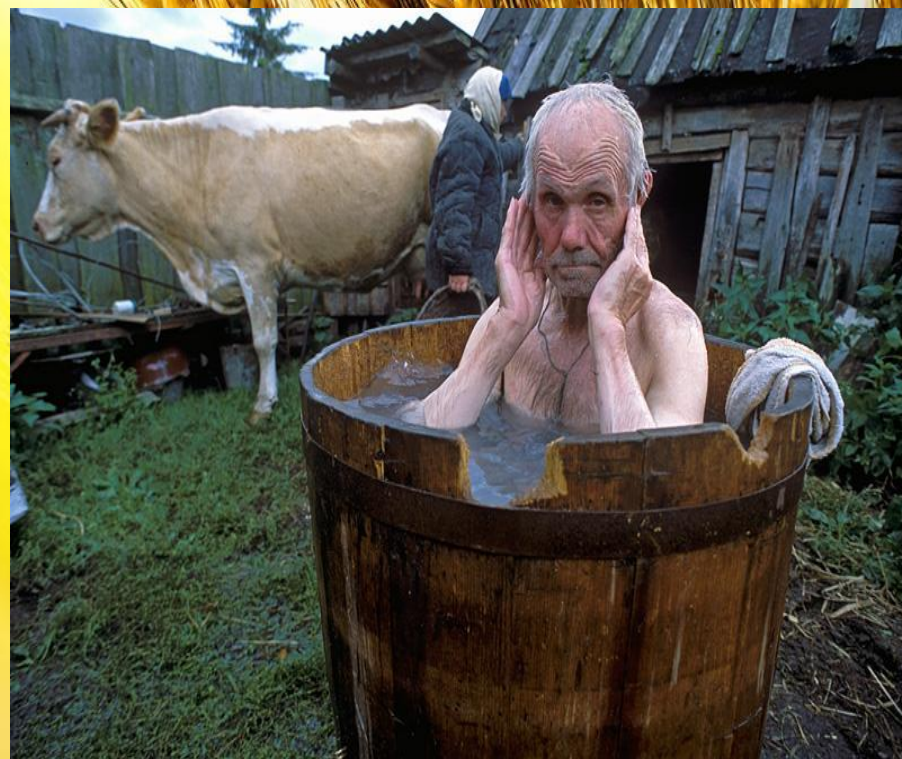
Преимущества жизни в селе:

1. Экологическая безопасность.
2. Отсутствие промышленных центров и соседство с природой благоприятно влияет на окружающую среду.



Недостаток:

В некоторых селах недостаточно развиты коммуникации: нет газопроводов, канализации, водопроводов, что существенно усложняет быт жителей села.



Упадок сельскохозяйственного производства порождает безработицу, что в свою очередь ведет к таким проблемам, как пьянство и повышение уровня преступности.



Сельское хозяйство и его экологические проблемы.

Сельское хозяйство, как никакая другая отрасль, оказывает непосредственное воздействие на экологическую среду:

- внушительные территории уходят под занятие данным видом деятельности;
- изменяются ландшафты планеты.

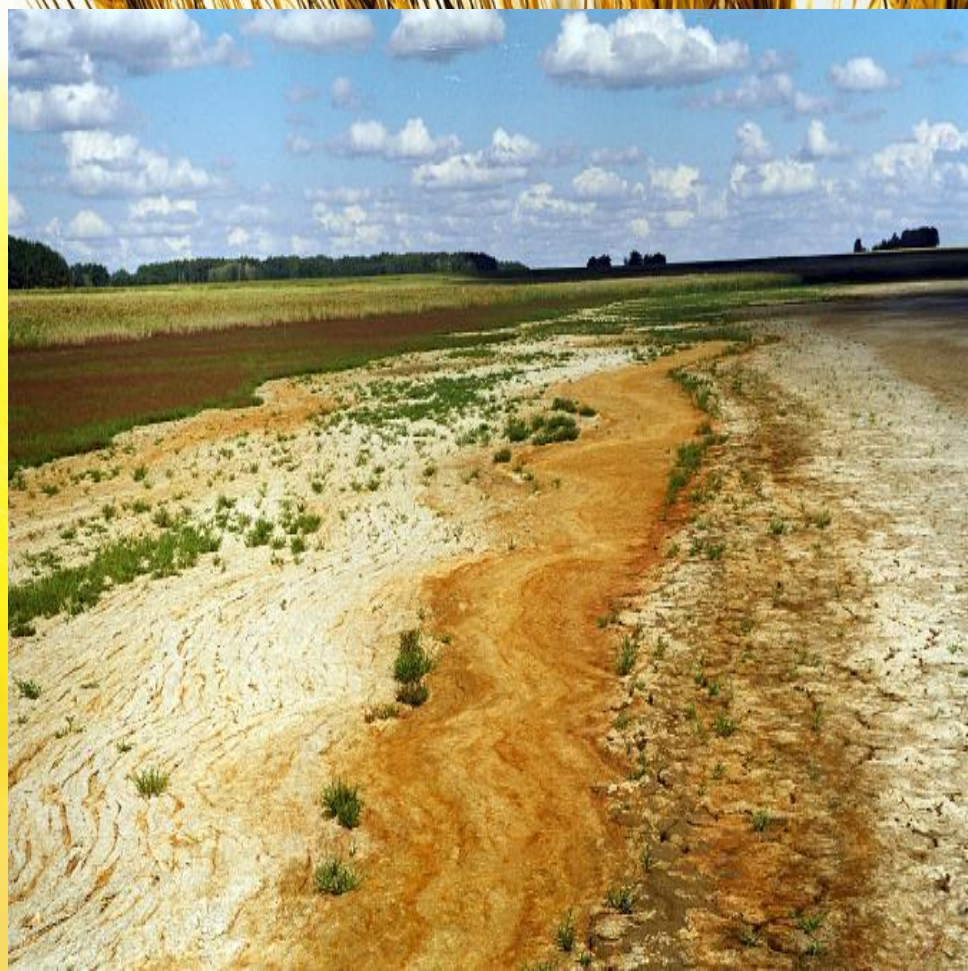
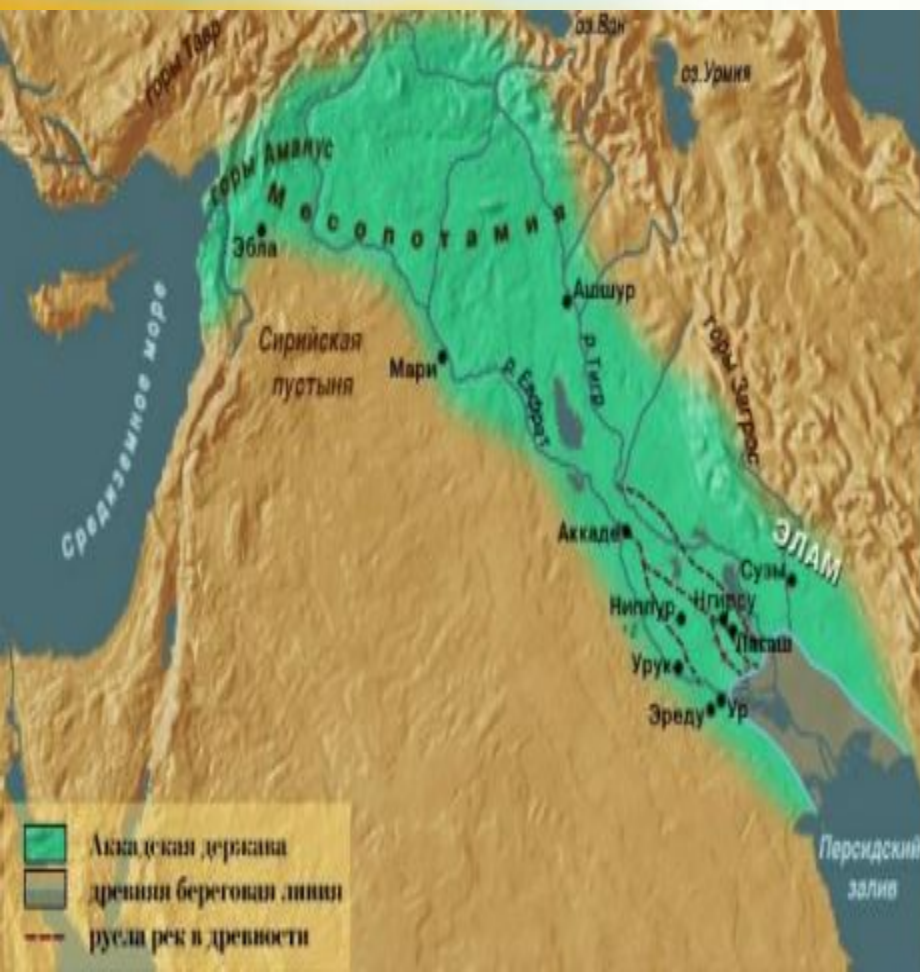


Сельскохозяйственные территории достаточно неустойчивы, это приводит к экологическим катастрофам мирового и локального масштаба.

Требуются десятилетия, а, возможно, и тысячелетия для того, чтобы вернуть территориям их былые функциональные качества.



Междуречье, где из-за неправильной мелиорации земля потеряла свою плодородность, и произошло засоление почв.



Вследствие глубокой распашки в Америке и Казахстане постоянными явлениями стали песчаные бури.



Наиболее сильное влияние на окружающую среду оказывает непосредственно земледелие.

- распашка земель и устранение естественной растительности зоны;
- рыхление почвы, в особенности это касается моментов использования определенных приспособлений, таких как отвальный плуг;
- использование в процессе земледелия ядохимикатов и минеральных удобрений;
- мелиорация земель.



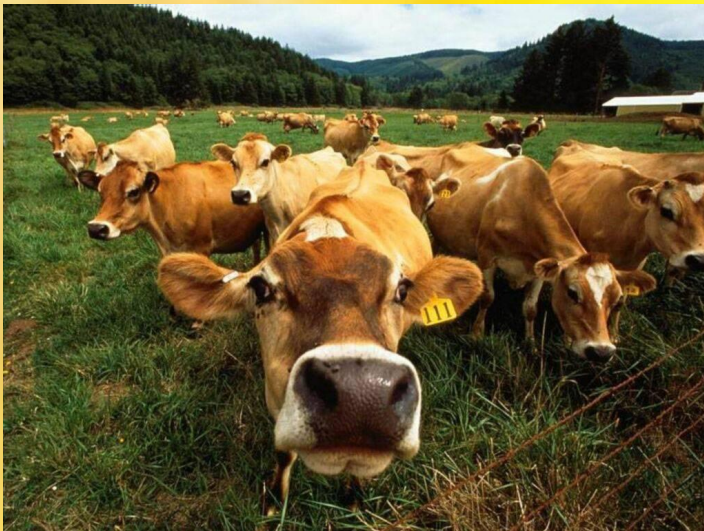
Следствия:

- Почвенные экосистемы разрушаются;
- слой гумуса исчезает или становится относительно мизерным, не способным обеспечить весь объем потребностей в нем;
- эрозия почв.



Влияние животноводства на природу.

- **перевыпас** - то есть выпас скота в количествах превышающих способности пастбищ к восстановлению;
- **непереработанные отходы** животноводческих комплексов.



Общие нарушения, вызываемые сельскохозяйственной деятельностью:

- загрязнение поверхностных вод (рек, озёр, морей) и деградация водных экосистем при эвтрофикации; загрязнение грунтовых вод;
- сведение лесов и деградация лесных экосистем (обезлесивание);
- нарушение водного режима на значительных территориях (при осушении или орошении);
- опустынивание в результате комплексного нарушения почв и растительного покрова;
- уничтожение природных мест обитаний многих видов живых организмов и как следствие вымирание и исчезновение редких и прочих видов.

Актуальная проблема **XX** века:

Уменьшение в продукции растениеводства содержания витаминов и микроэлементов и накопление в продукции как растениеводства, так и животноводства вредных веществ (нитратов, пестицидов, гормонов, антибиотиков и т. п.).



Пути решения экологических проблем сельского хозяйства:

- точное земледелие
- почвозащитное земледелие
- органическое сельское хозяйство
- хомобиотический оборот
- химизация сельского хозяйства

Точное земледелие

Цель точного земледелия:

получение максимальной прибыли при условии оптимизации сельскохозяйственного производства, экономии хозяйственных и природных ресурсов.





Хомобиотический оборот — это биотический оборот, направляемый человеком разумным.

ХБО означает, что растениеводство, животноводство и переработка отходов являются единым целым.



Химизация — это внедрение методов химической технологии и продукции химической промышленности в производство с целью его интенсификации и повышения эффективности.