

# Презентация на тему: «Заболевания свиней.»



Работу выполнила  
студентка 2 курса  
ФВМ  
20 группы  
Кузина Мария





# Общее понятие о заболеваниях

Высокую продуктивность могут обеспечить только здоровые свиньи, поэтому наряду с организацией правильного кормления и содержания необходимо предусматривать защиту их от различных





# Диагностика и выявление заболеваний

- Постоянное наблюдение за изменениями в поведении и характере животных;
- Контроль количества и процесса приема пищи;
- Тщательное обследование внешнего состояния таких частей тела свиней: туловища, головы, шеи и др.;
- Своевременное измерение температуры тела особей в прямой кишке (причем, у здоровых свиней нормальная температура колеблется в пределах 39 – 40 °С);
- Анализ испражнений и уборка в свинарнике на предмет выявления посторонних жидкостей или выделений.



# Причины заболеваний

1. нарушения условий кормления и содержания (недостаточные по общему уровню и отдельным питательным веществам рационы кормления, перекорм, недоброкачественные корма, низкая или высокая температура воздуха, сквозняки и др.)
2. ушибы, ранения, переломы костей
3. попадание в организм с кормом, водой или через кожу, слизистые оболочки различных микробов, вирусов, яиц глист, клещей, насекомых и др.





# Признаки заболевания

1. угнетенное состояние
2. вялый вид
3. взъерошенная, матового цвета щетина
4. сухая кожа, на которой иногда появляются сыпь, пятна и т. д.
5. иногда возбужденное состояние
6. тяжелое дыхание
7. потеря аппетита
8. повышение или снижение температуры тела



# Виды заболеваний

```
graph TD; A[Виды заболеваний] --> B[Незаразные]; A --> C[Паразитарные (Инвазионные)]; A --> D[Заразные (Инфекционные)];
```

**Незаразные**

**Паразитарные  
(Инвазионные)**

**Заразные  
(Инфекционные)**



# Незаразные болезни свиней

1. Рахит
2. Бронхопневмония
3. Гипогликемия
4. Диспепсия
5. Понос
6. Вздутие
7. Запор
8. Фурункулез
9. Гастроэнтерит
10. А-витаминоз
11. Малокровие
12. Поедание поросят
13. Канибализм
14. Мастит
15. Агалактия и гипогалактия
16. Малоплодие
17. Аборты
18. Яловость



# Инфекционные болезни свиней

1. Чума
2. Болезнь Ауэски
3. Рожь
4. Диплококкоз
5. Паратиф (сальмонеллез)
6. Колибактериоз
7. Пастереллез
8. Отечная болезнь
9. Дизентерия
10. Вирусный гастроэнтерит



# Инвазионные болезни свиней

1. Цистицеркоз
2. Трихинеллез
3. Аскаридоз
4. Везикулярная болезнь
5. Стронгилоидоз



# Инвазионные болезни свиней

Болезни у свиней, которые провоцируются активным действием паразитарных клеток в организме животного, способны быстро распространяться в случае сожительства больных особей вместе со здоровыми. Данные болезни имеют специфические симптомы и хорошо поддаются лечению, в случае своевременного их обнаружения.





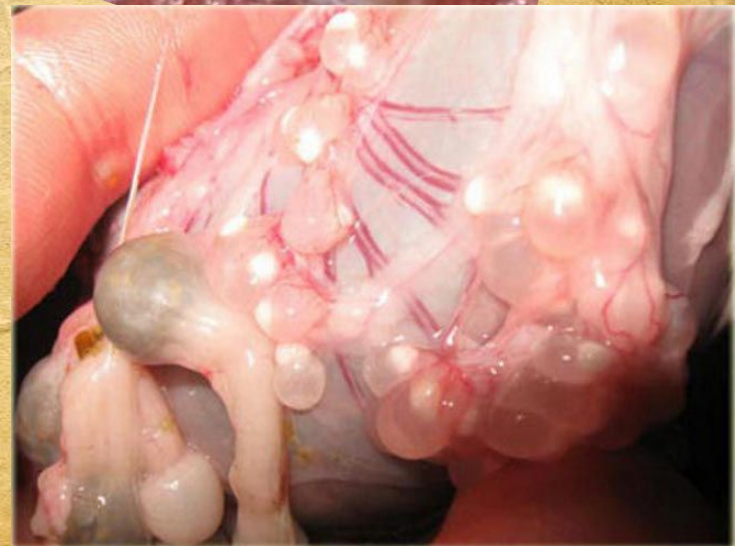
# Цистицеркоз

**Возбудителем** данной болезни являются гельминты ленточного типа цистицерк. Распространителями паразитов являются собаки и другие плотоядные животные, которые выделяют гельминты в окружающую среду через фекалии.

## **Пути заражения:**

Поедание частей больных животных;  
Употребление зараженной воды и пищи.

**Симптомов**, как и эффективных методов лечения данной болезни свиней не изобретено. Поэтому, чтобы предотвратить распространение цистицеркоза среди животных стоит тщательно контролировать условия проживания, питания и рацион свиней.





# Трихинеллез

Возбудителем данной болезни у свиней является нематода трихинелла, которая живет в кишечнике и мышечной ткани больного животного, а также проникает в организм путем приема зараженной пищи.

Основные пути заражения:

Выпас животных на неохраняемой территории;

Использование для питания свиней необработанных пищевых или промышленных отходов.

## **Симптомы:**

Слабость и отсутствие аппетита;

Отказ от активных движений и болезненные ощущения в мышцах;

Отечность области головы;

Приступы рвоты и понос;

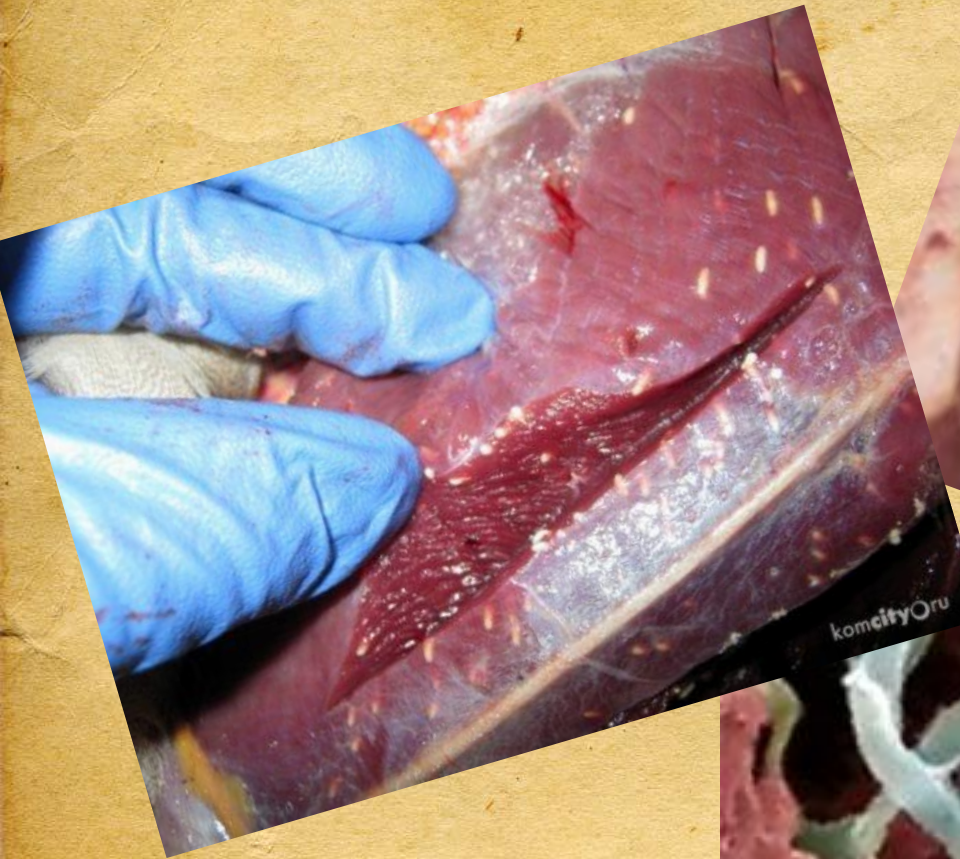
Нарушения в работе сердечно-сосудистой системы.

## **ПРОФИАКТИКА:**

Для лечения и профилактики этой болезни используют медицинскую плановую вакцинацию, вследствие чего у животных вырабатывается стойкий иммунитет к трихинелле на протяжении нескольких лет.



# Трихинеллез





# Аскаридоз

**Возбудителем** данной болезни свиней является аскарида. Источником распространения болезнетворных паразитов являются зараженные фекалии больной особи, через которые заражаются вода и корм.

## **Симптомы:**

Воспалительные болезни дыхательных путей;

Частые приступы кашля, рвоты и затруднение дыхания;

Повышение температуры тела;

Отставание в развитии и снижение показателей роста.

## **Лечение и профилактика:**

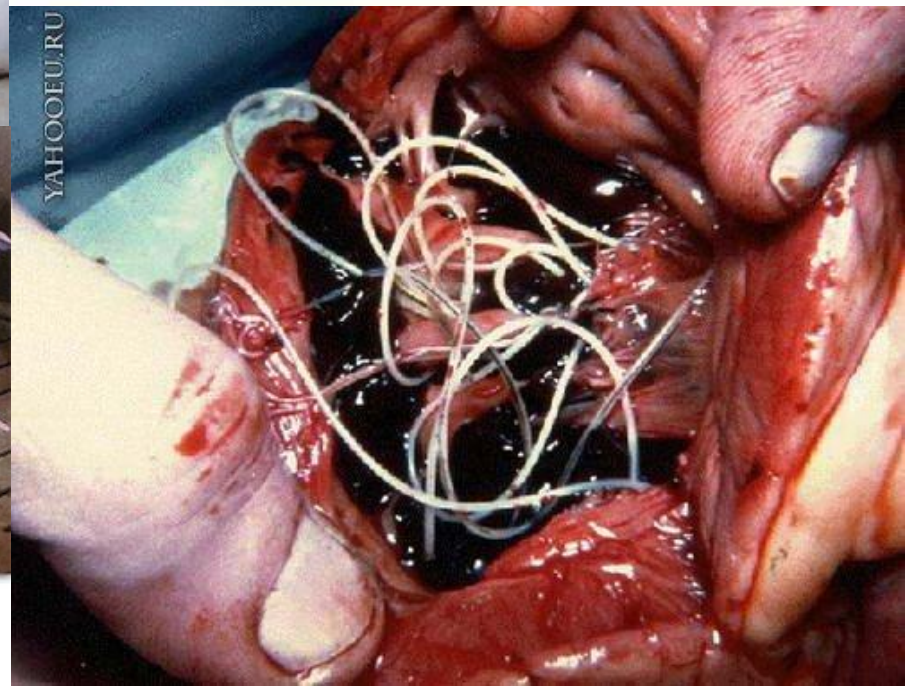
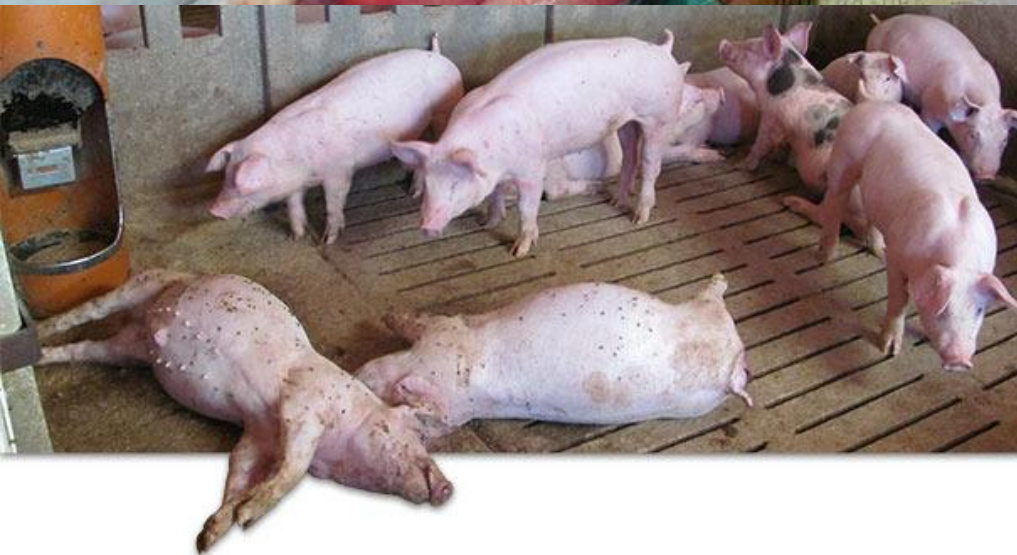
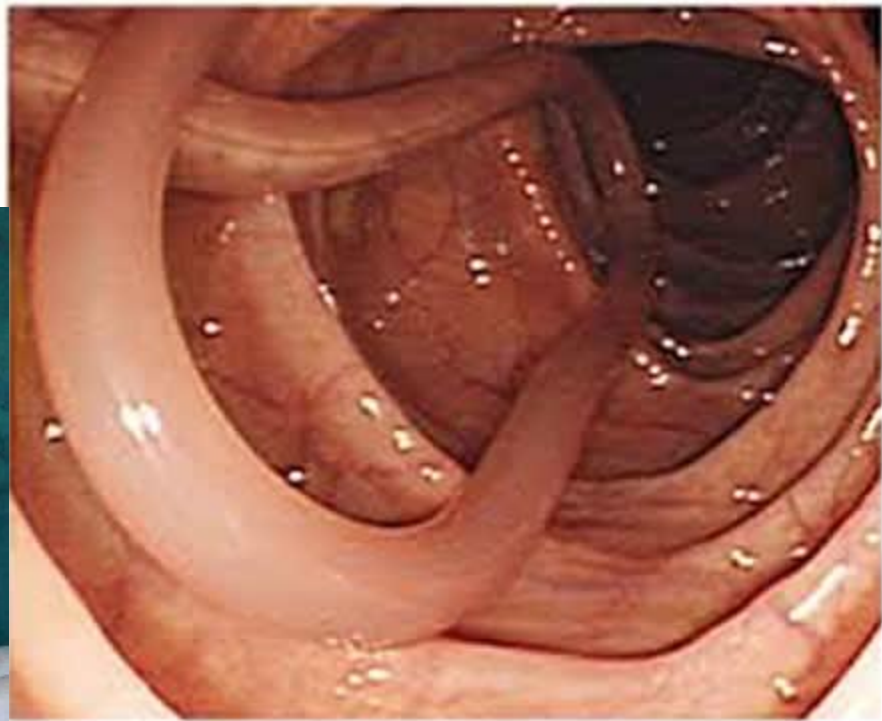
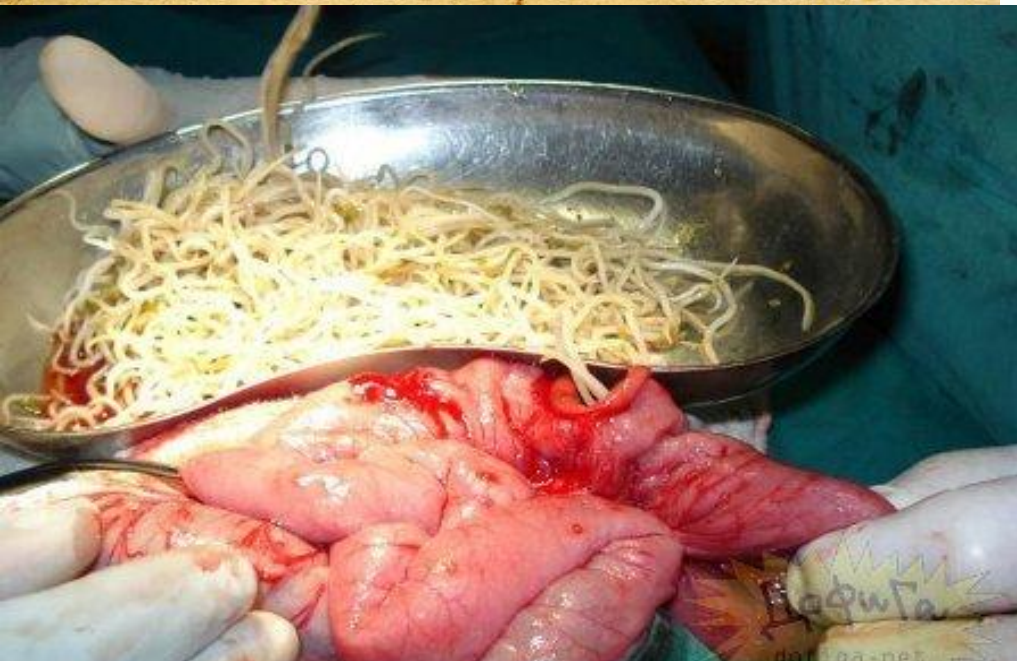
Дегельметизация с применением специальных медицинских средств свиноматок и поросят на фермах.

Соблюдение санитарных норм для животноводческих помещений и выгульных дворов;

Термическая обработка продуктов жизнедеятельности свиней.



# Аскаридоз





# Везикулярная

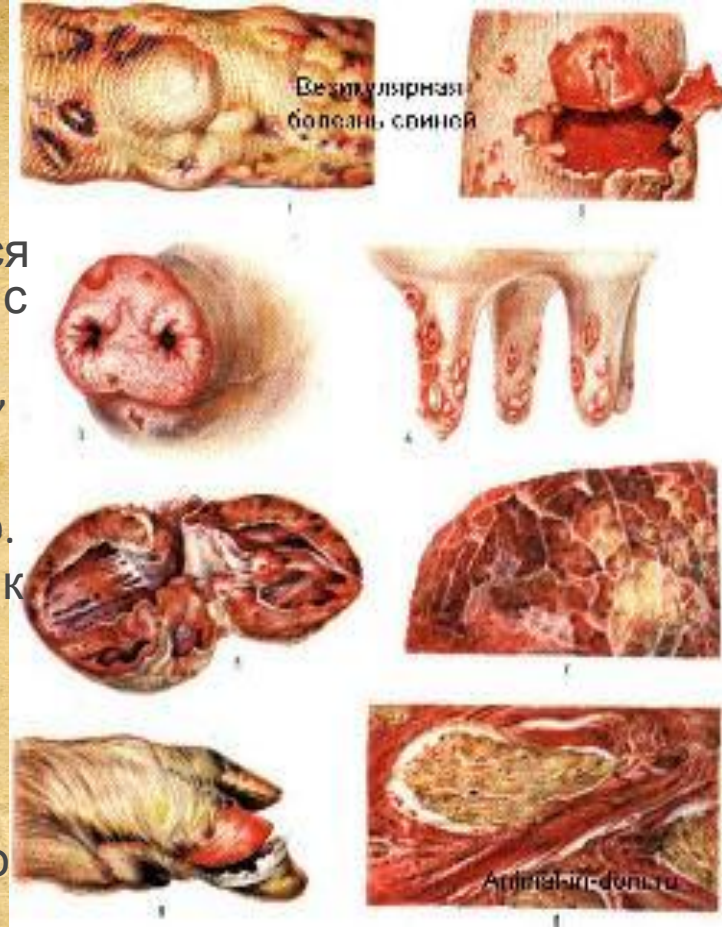
## болезнь

**Везикулярная болезнь** — остро протекающее заболевание вирусной этиологии, характеризуется появлением лихорадки и образования пузырьков с прозрачной жидкостью на теле свиньи. Заболевание не приводит к высокой летальности, но так как его картина схожа с начальными проявлениями ящура, проводятся строгие мероприятия по борьбе с везикулярной болезнью.

**Возбудитель** — энтеровирус, очень устойчивый к обычным дезинфицирующим средствам. Может долгое время жить вне хозяина, например в испражнениях животного. Микроорганизм крайне устойчив к изменениям кислотности в организме, поэтому его показатели в крови, лимфатических узлах могут давать положительные результаты до 10 дней.

**Симптомы:** от заражения до проявления симптомов проходит в среднем от 36 часов, до одной недели. Остро протекающая везикулярная болезнь внешне схожа с картиной ящура — появляются пузырьки на вымени, пяточке, ушах и пальцах. Температура повышается до 42 °С. Подострая форма может вызывать поражение нервной системы с летальным исходом.

**Профилактика:** обязательная вакцинация всего поголовья.





# Стронгилоидоз

**Возбудитель:**гельминт, вызываемый нематодами из семейства стронгилоид, паразитирующими в основном в слизистой оболочке тонких кишок. Заражение происходит алиментарным путем, через кожу и молоко, внутриутробно на пастбище, в помещениях, загонах. К инвазии наиболее восприимчив молодняк животных. Распространению возбудителя способствует сырость. Инвазионные личинки, попав в организм основного хозяина (свиньи), проникают в кровеносные сосуды и по ним – во все органы и ткани. В течение 4-6 сут они достигают легких, при кашле из бронхов со слизью попадают в ротовую полость, а оттуда после заглатывания – в кишечник.

**Переносчиками стронгилоидоза** могут быть грызуны, насекомые.

**Симптомы:**У поросят расстраивается пищеварение, что проявляется поносом. В момент проникновения личинок наблюдают гиперемию, кожный зуд или сыпь. Постепенно развиваются анемия, истощение и могут быть случаи падежа. При тяжелом течении болезни отмечают экзему, лихорадку, катар кишок, плеввропневмонию.

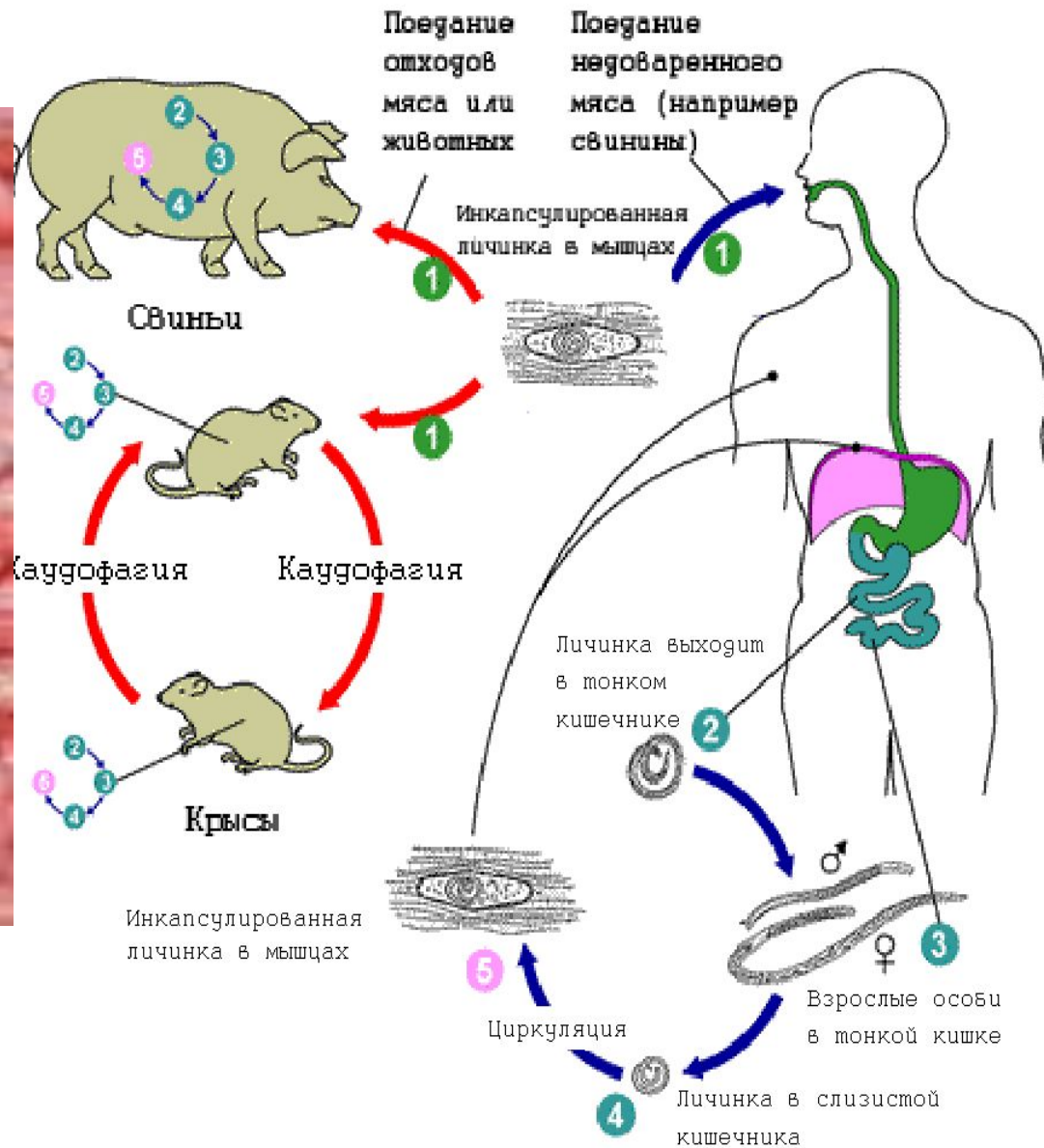
**Диагноз.** При жизни животных болезнь диагностируют по результатам исследования фекалий по методу Фюллеборна для нахождения яиц и по методу Бермана для обнаружения личинок; посмертно — по нахождению паразитов (самок) при исследовании соскоба со слизистой оболочки кишечника.

**Профилактика.** В неблагополучных по стронгилоидозу хозяйствах создают хорошие условия содержания и обеспечивают полноценное кормление, не допускают сырости в животноводческом помещении.

Механическую очистку станков проводят 2 раза в день, а выгульных дворов — один раз, часто меняют подстилку, навоз вывозят в навозохранилище и биотермически обезвреживают. Кормушки перед кормлением промывают, помещения дезинфицируют потом 1-2 раза в месяц.



# Стронгилоидоз





# Инфекционные болезни свиней

Данная группа заболеваний является наиболее распространенной, так как инфекционные болезни у свиней могут быстро и легко передаваться от одной особи к другим. Чаще всего данные болезни появляются под влиянием болезнетворных микроорганизмов и без адекватного и своевременного лечения приводят к смертельному исходу.





# Чума

**Возбудителем** данной болезни является специфический вирус Pestivirus, который концентрируется в крови, моче, желчи и внутренних органах животного. Поэтому, больные особи могут активно распространять инфекцию.

## **Пути передачи:**

Корм;

Вода;

Навоз;

Подстилка;

Мясо.

## **Симптомы :**

Повышение температуры тела до 42 °С.

Отсутствие настроения и интереса к жизни.

Приступы рвоты и кашля.

Запор или понос.

Судорожные состояния.

Потеря веса.

**Лечение** классической чумы свиней обычно не проводят, так как больных животных убивают, а их туши уничтожают. Чтобы предотвратить появление данного заболевания, стоит в плановом порядке делать специальную иммунизацию.





# Болезнь Ауэски (псевдобешенство)

**Возбудителем** болезни Ауэски является вирус, который выделяют больные свиньи с мочой. Заражение происходит через пищеварительный тракт или дыхательные пути; также может переноситься грызунами и хищниками. Болезнь начинает проявляться через 2-15 дней после заражения. Заболевание сопровождается возбуждением ( без агрессивности), отсутствием аппетита, сильной жаждой и одышкой.

## **Симптомы болезни:**

воспаление носовой полости, глотки, гортани,  
у поросят - угнетение, снижение аппетита, иногда рвота, повышенная температура, расстройства координации движений, судороги.  
У молодняка болезнь часто заканчивается смертью.





# Рожа

**Возбудителем** данной болезни свиней является инфекционная неподвижная палочка, которая не выдерживает высоких температур и способна продолжать жизнедеятельность при низких температурах.

## Симптомы:

При легком течении – кожная экзантема.

В случае острого течения – повышение температуры тела до  $42^{\circ}\text{C}$ , воспалительные процессы слизистых оболочек, запор и слабость.

При хроническом протекании – потеря веса, нарушения в работе сердечно-сосудистой системы, заболевания кожи.

**Лечение** рожи будет эффективным, если в данном процессе применять специальную противорожистую сыворотку, антибиотики. Для предотвращения появления данного заболевания следует регулярно проводить активную иммунизацию.





# Диплококкоз

**Диплококкоз** - это инфекционное заболевание молодняка, которое протекает в острой септической форме. Сопровождается хроническим поражением суставов, воспалением легких, иногда поражением тонких кишок. Обычно поросята подвергаются заболеванию с первых дней после рождения и эта восприимчивость сохраняется до трех - четырех месяцев. У взрослых свиней наблюдается воспаление молочной железы (мастит), могут быть эндометриты (воспаление слизистой оболочки матки).

## **Симптомы:**

наблюдается в суставной, легочной, кишечной и смешанной формах. У поросят наблюдается сильно выраженная слабость, повышение температуры до 42°C, поражаются полость носа, слизистые глаз, дыхание и пульс учащаются, могут быть поносы, опухание суставов.

## **Профилактика:**

Профилактические меры необходимо направлять на повышение естественной устойчивости организма путем улучшения условий кормления и содержания супоросных свиней. Молодняк в летний период надо выпасать на пастбищах. Если в хозяйстве выявляются случаи заболевания диплококкозом, то ветврачи обязаны вакцинировать всех беременных маток за 1,5 - 2 месяца до родов специальной вакциной. Заболевших свиней необходимо изолировать отдельно от других и проводить лечение сульфаниламидными препаратами по определенной схеме. Также можно применять сердечные, стухаркивающие средства, компрессы



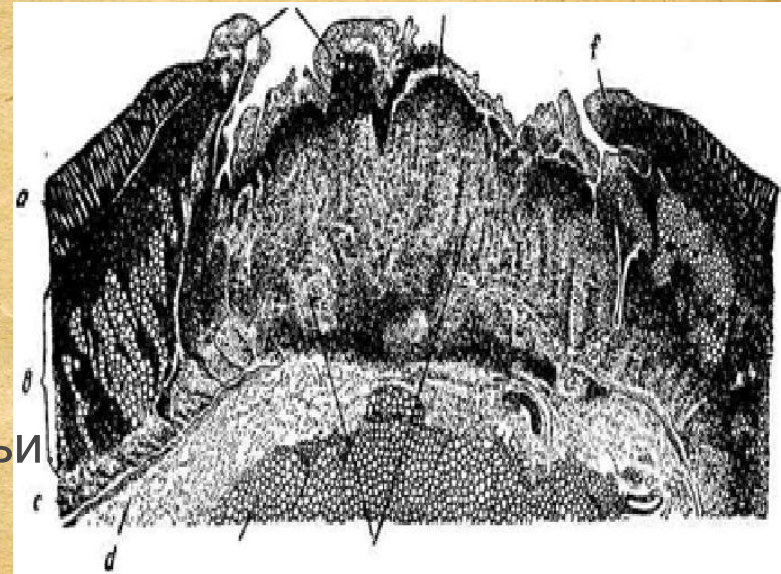
# Сальмонелле з(Паратиф)

Острое инфекционное заболевание молодняка, которые болеют в возрасте от 7-10 дней до пяти месяцев.

**Признаки сальмонеллеза:** лихорадка, понос, воспаление легких, поражение суставов и аборты. Источником паратифа становятся больные свиньи, выделяющие инфекционное начало во внешнюю среду.

## **Профилактика :**

меры борьбы с болезнью должны осуществляться комплексно: поросят лучше покупать в благополучных хозяйствах, где отсутствуют больные сальмонеллезом свиньи. Большую роль в профилактике выполняет полноценное кормление супоросных свиноматок. Поросятам рекомендуется скармливать бактериальные препараты ацидофилина, колибактерина, отваров трав сена, рисового отвара. При появлении сальмонеллеза беременные свиньи вакцинируются за 35 - 40 дней до родов.





# Колибактериоз

**Колибактериоз** - это остро протекающая инфекционная болезнь **молодняка**, которой в основном болеют поросята в первые дни жизни.

**Возбудителем** является кишечная палочка. Гибель поросят до двухнедельного возраста составляет от 10 до 30% и более. Основная масса заболевших поросят приходится на 1-7 дни после рождения.

Заболевание проходит очень тяжело и различают три формы: сверхострая, острая и хроническая.

## **Симптомы:**

отсутствие аппетита, повышение температуры (41-42 градуса), учащение пульса, дыхания, расстройство координации движения, высокая смертность.

Постоянным признаком **энтеритной формы болезни** являются понос и резкая депрессия. Фекалии серо - белого или желтоватого цвета с пузырьками газа.

**Лечение** должно сопровождаться заменой очередной выпойки молозива или молока физиологическим раствором. Можно выпаивать крепкий чай с добавлением белка. Чтобы нормализовать кишечную микрофлору выпаивают колибактерин, препарат бактерин - СЛ. Бактерин - СЛ применяют путем растворения содержимого одного флакона в 2 л кипяченого и охлажденного до +25 - +30 градусов молока.

## **Профилактика болезней и меры борьбы**

Во время беременности свиные необходимо обеспечить полноценное кормление и активный моцион, так как это повышает устойчивость организма свиноматки и новорожденного поросенка к возможным заболеваниям. В первые два - четыре часа жизни новорожденного в целях профилактики ему выпаивают или вводят внутримышечно колизыворотку, гамма - глобулиновые препараты, ацидофилин. В условиях возникшей болезни, ветврачи должны вводить вакцину свиноматкам дважды за 1,5 - 2 месяца до родов с целью передачи иммунных



# Колибактериоз





# Пастереллез

**Возбудитель:** пастерелла. Причиной распространения инфекции является антисанитарные условия при кормлении и содержании животных.

## **Симптомы:**

Отсутствие интереса к жизни, упадническое настроение.

Появление поноса с примесями крови.

Повышение температуры тела.

Кровоизлияния на коже.

Общая слабость и вялость.

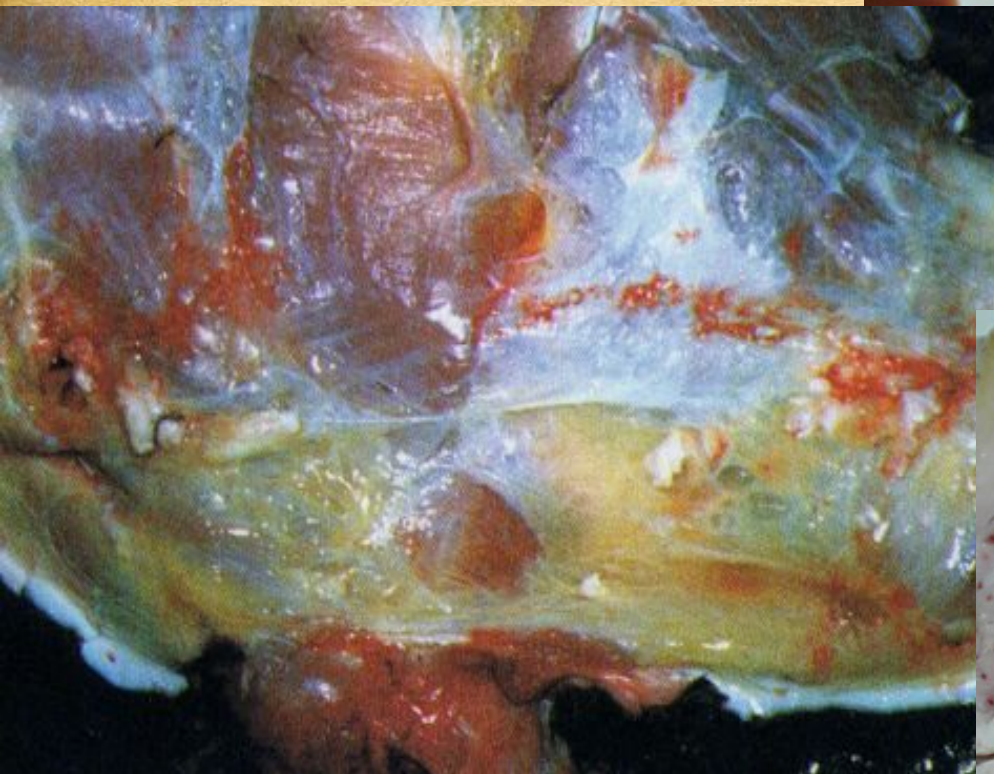
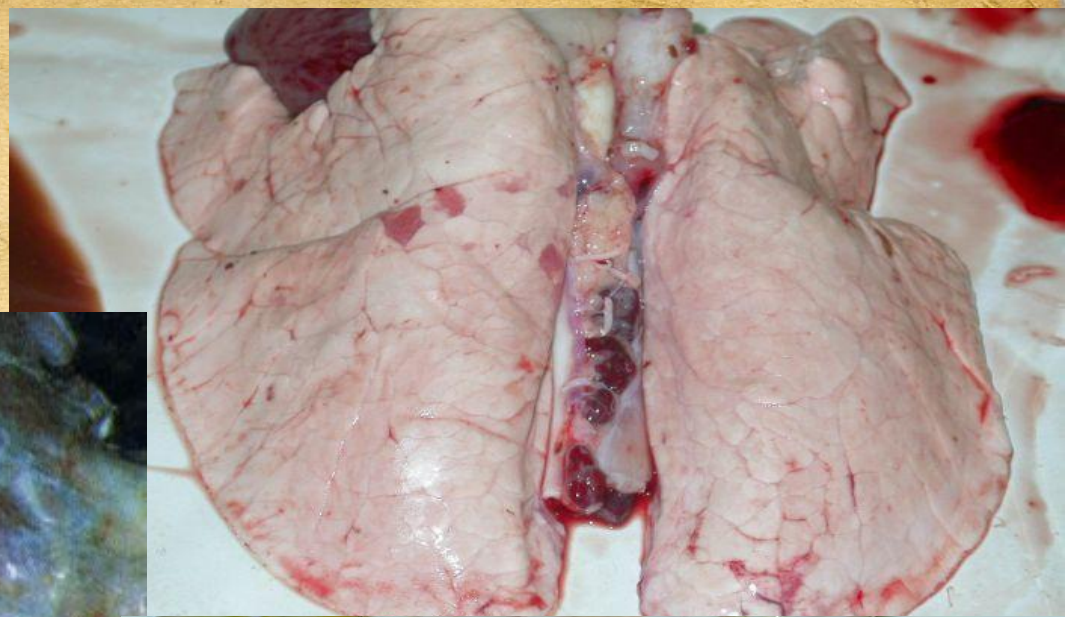
Нарушения в работе сердечно-сосудистой системы.

В большинстве случаев пастереллез протекает в острой форме и приводит к скорой смерти животного, поэтому ветеринары рекомендуют проводить плановую вакцинацию.





# Пастереллез





# Отечная болезнь (Энтеротоксемия)

Относится к болезням инфекционной природы, заболеванию подвержены поросята — отъемыши. Проявляется в поражении нервной системы, пищеварительного тракта и отеками.

**Возбудитель** — разновидность кишечной палочки. Заражение происходит от неочищенной воды и корм недостаточного введения в рацион витаминов и супремиксов.

## **Симптомы:**

Начинается с резкого подъема температуры до  $41,0\text{ }^{\circ}\text{C}$ , в дальнейшем цифры снижаются и развиваются параличи и парезы, отекают веки и мягкие ткани, возможна кратковременная рвота и понос. Пульс частый, сердечные тоны приглушенные, кожа гиперремирована. Отмечается цианоз пяточка, живота и конечностей.

Диагноз ставят на основании бактериологического исследования.

Лечения болезни не существует, так как летальность от нее — 100%.

**Профилактика:** отъемышем в рацион обязательно добавляют антибиотики и хлорид кальция. Рацион должен быть богат минералами и витаминами.





# Дизентерия

*Дизентерия* — болезнь инфекционной природы, характеризуется появлением диареи с примесью крови и сопровождается некротизированием слизистой толстого кишечника.

**Возбудитель** — спирохета, порождает в основном не окрепших молодых поросят в возрасте до полугода. Заражение происходит от свиней с острой формой заболевания, так и от носителей, у которых симптомы болезни могут отсутствовать. Болезнь может проявиться в интервале от 2 суток, до месяца.

Симптомы:

отсутствие аппетита, вялость, температура повышается незначительно. Далее начинается диарея, цвет фекалий может быть от чуть красноватого, до бурого цвета. Также присутствуют сгустки крови, гнойно — слизистые выделения, в тяжелых случаях можно увидеть небольшие части слизистой из кишечника.

Болезнь дифференцируют от чумы, сальмонеллеза и энтерита при помощи лабораторных исследований.

Для предотвращения болезни необходимо соблюдать гигиенические меры в содержании и кормлении свиней, добавлять в рацион специальный премикс, например эмгал.





# Вирусный гастроэнтерит

*Вирусный гастроэнтерит* — характеризуется воспалением слизистой желудка и кишечника, проявляется в виде диареи, повышенной температуры, рвотой. Крайне контагиозное заболевание, которое наносит урон свиноводству.

**Возбудитель** заболевания является коронавирусом, крайне устойчивый к температуре и дезинфицирующим средствам.

Возбудителями являются больные животные, особо тяжело переносят поросята — сосуны. Вирус может сохраняться в испражнениях животного до 2 месяцев после его выздоровления.

Инкубационный период до 5 дней.

**Симптомы:** диарея, быстро проходящая лихорадка, отсутствие аппетита. У кормящих самок пропадает молоко. Испражнения приобретают серо — зеленый цвет, возможно недержание каловых масс.

**Лечение** болезни проводят нитрофуранами, антибиотиками, чаще тетрациклинового ряда. Обязательно введение в рацион пищи богатой белком и витаминами.

**Профилактика** заболевания заключается в карантинизации всех вновь поступивших особей, поддержании чистоты помещения.

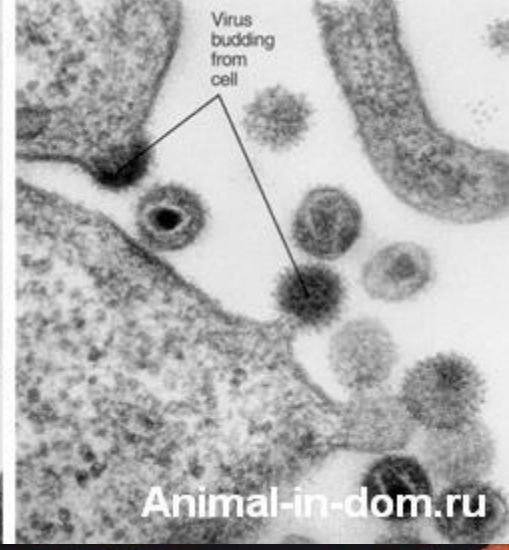
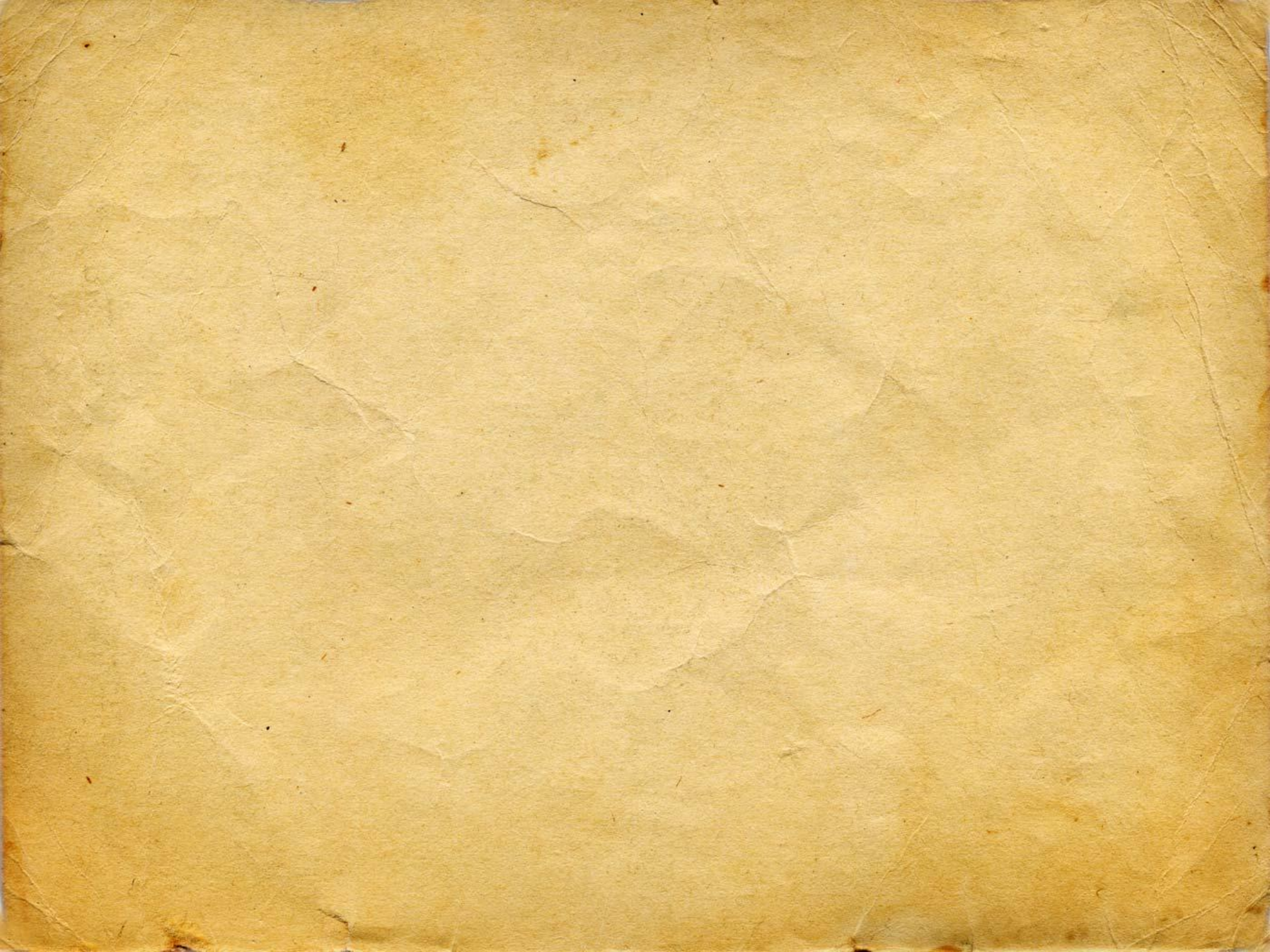


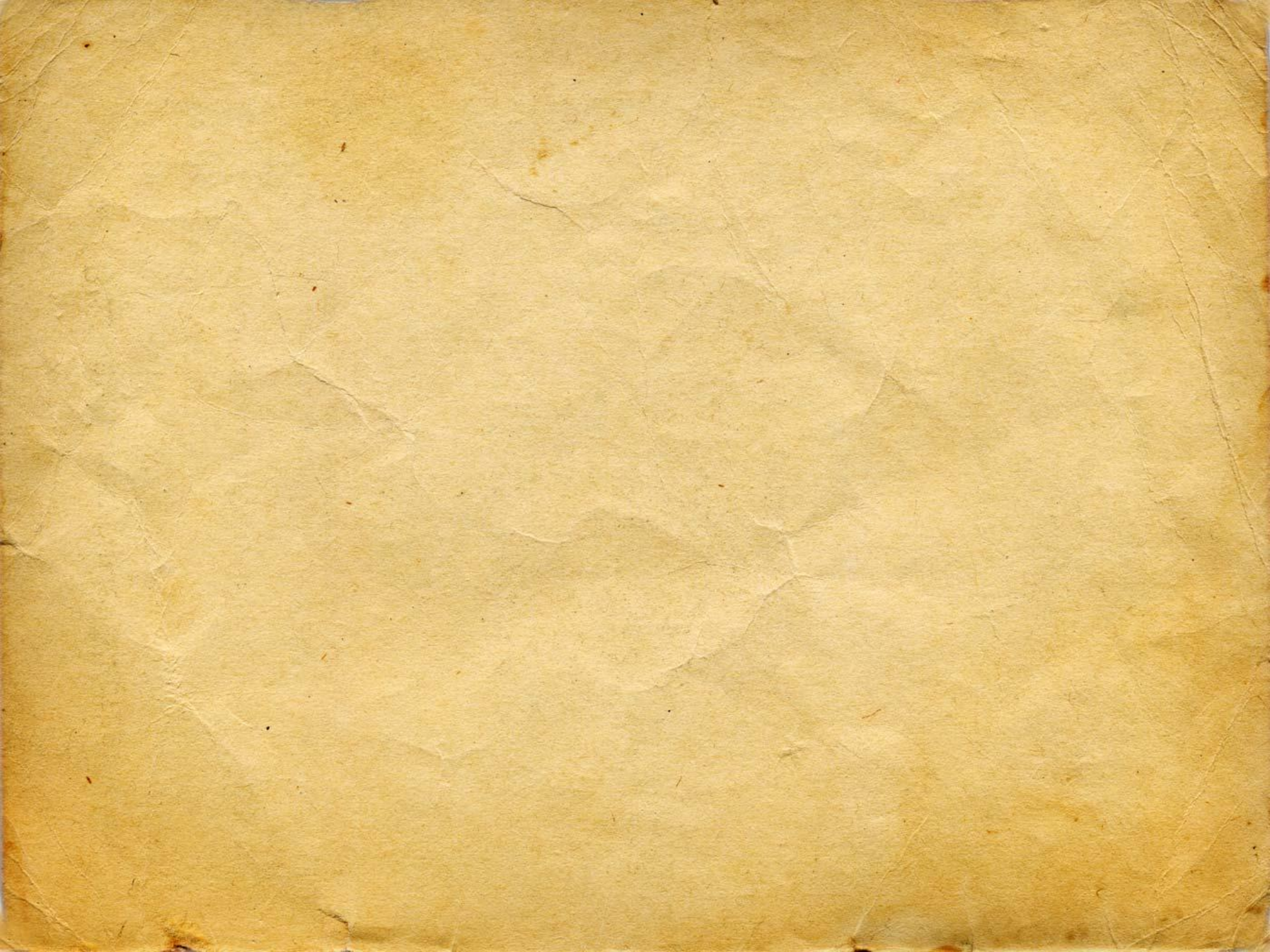
Fig.1



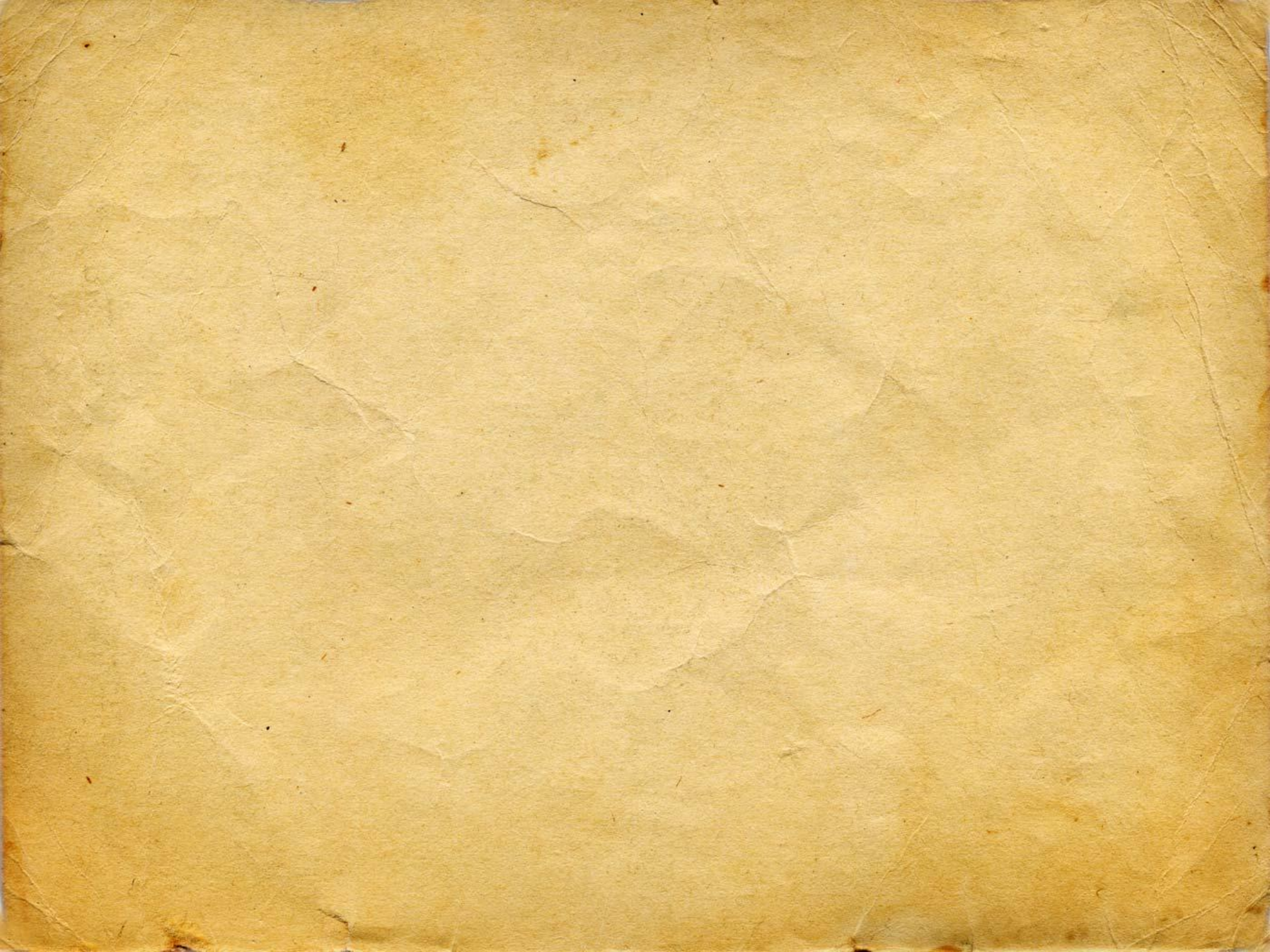




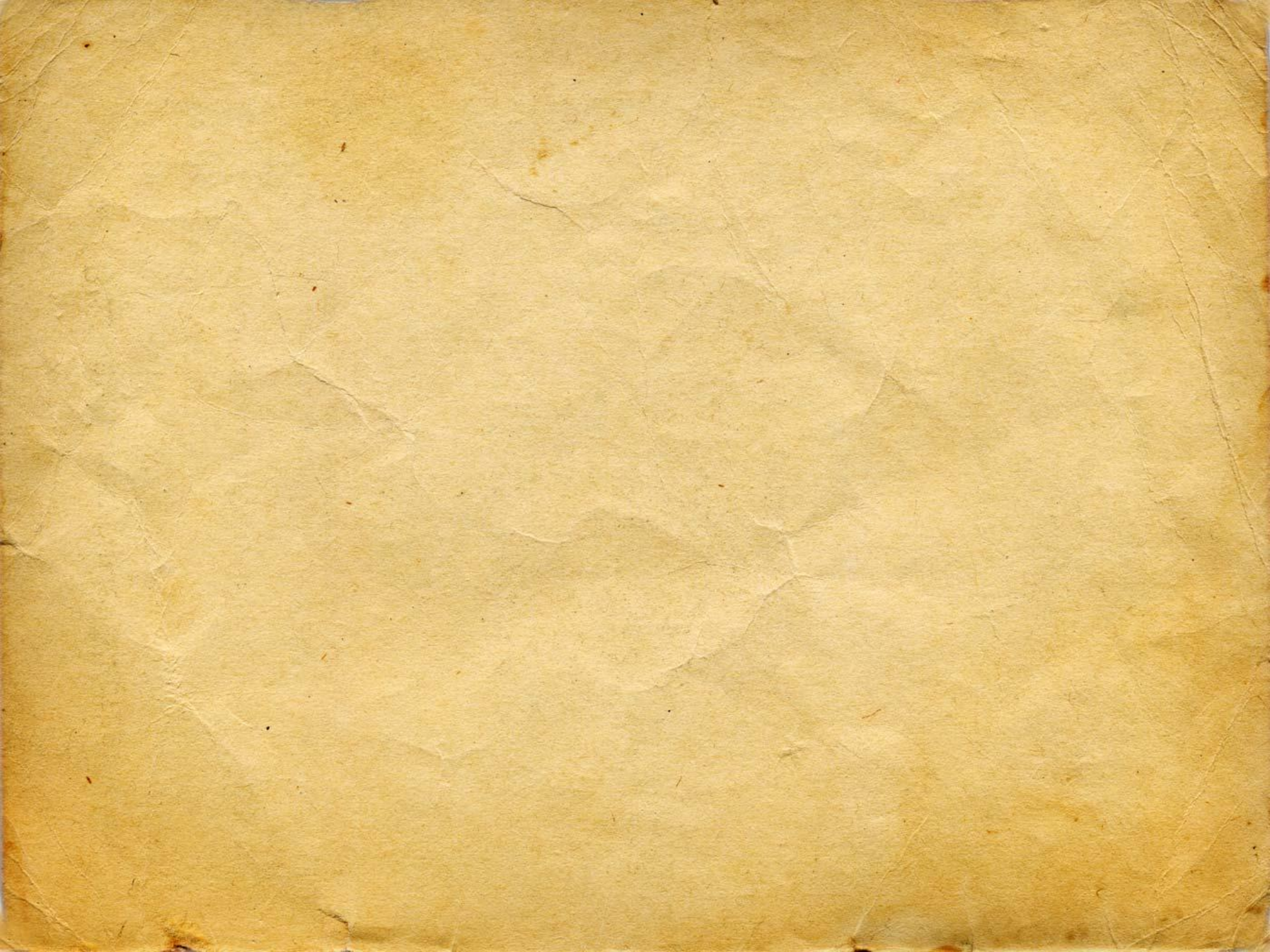




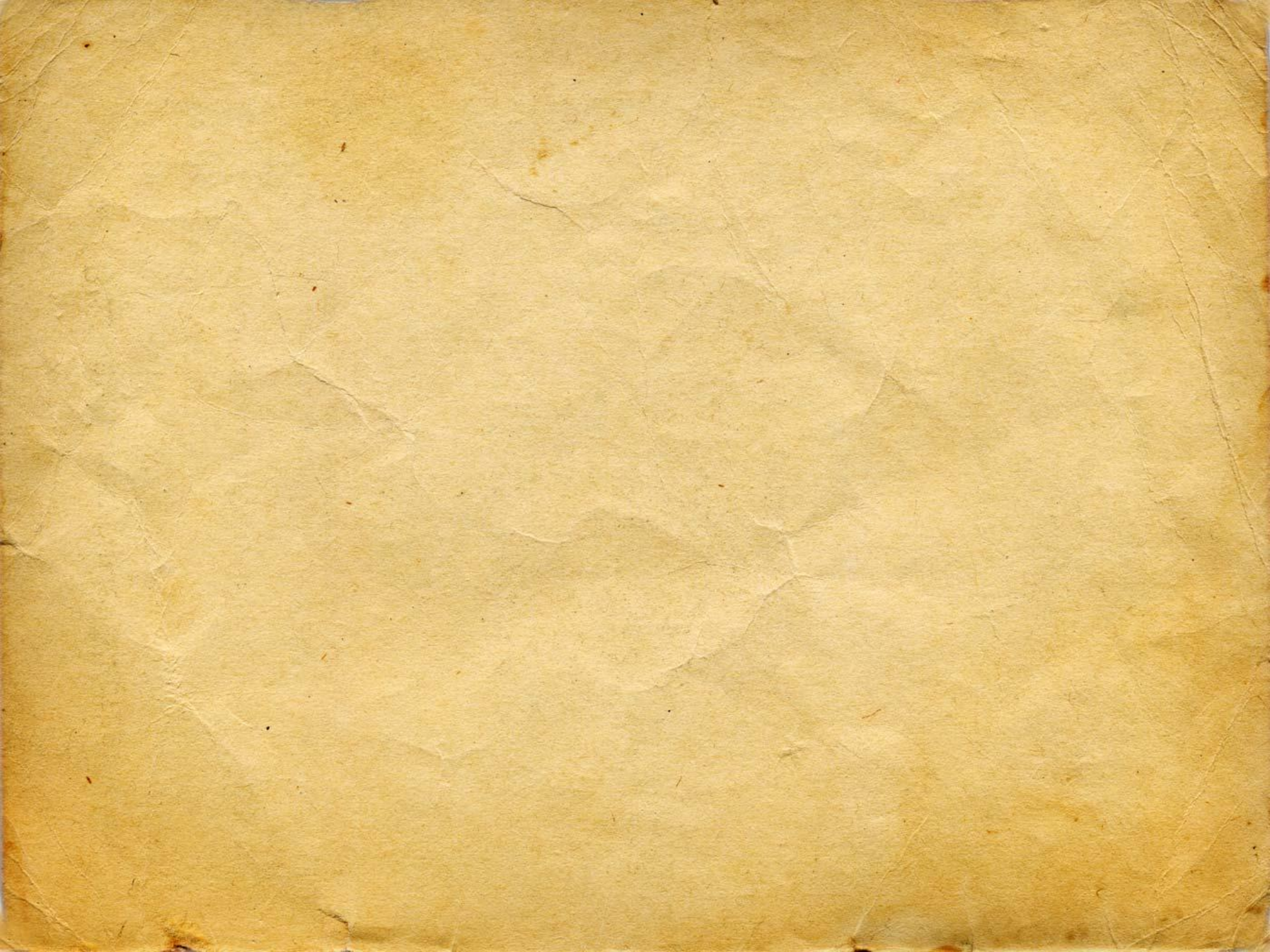




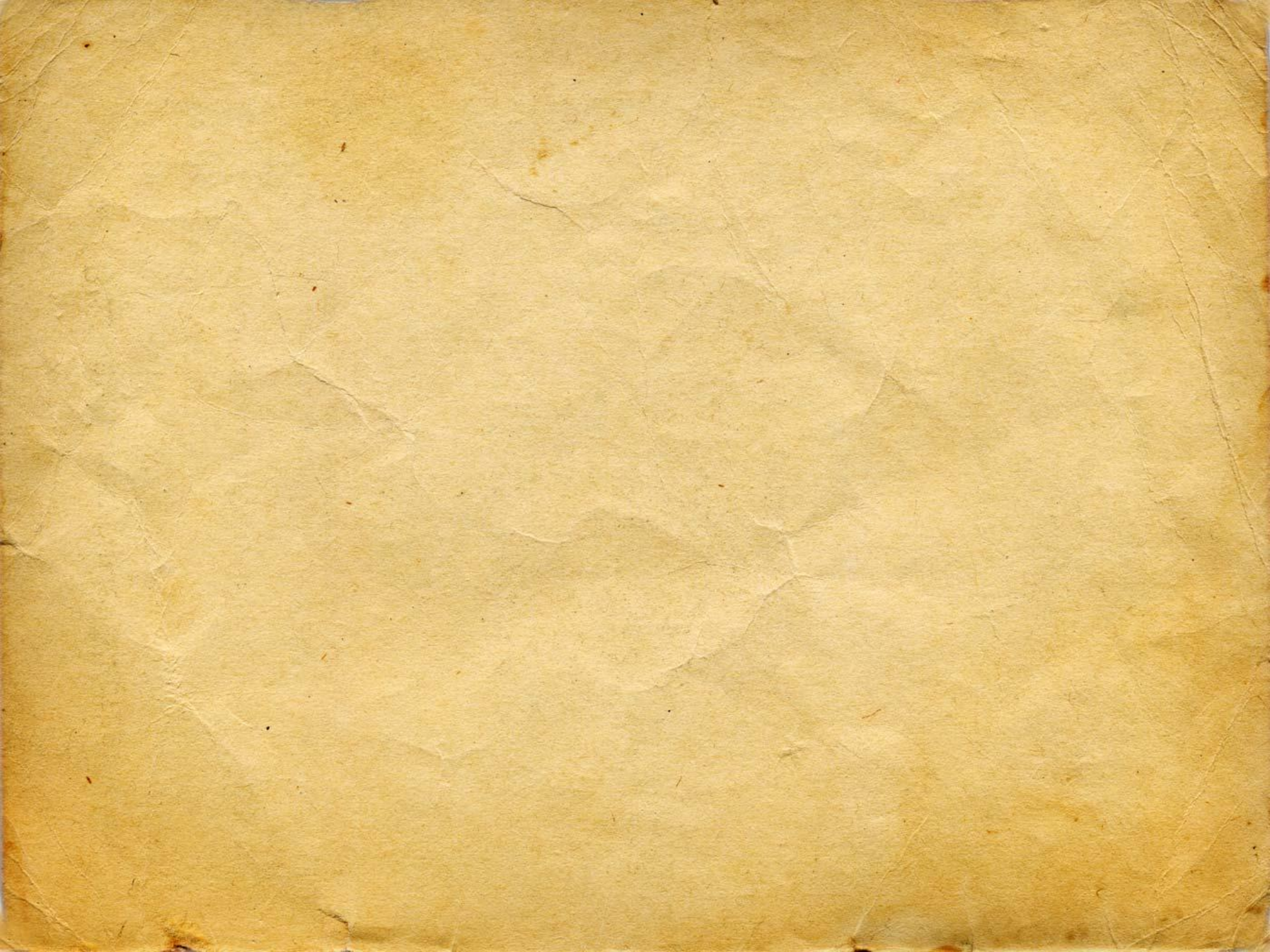




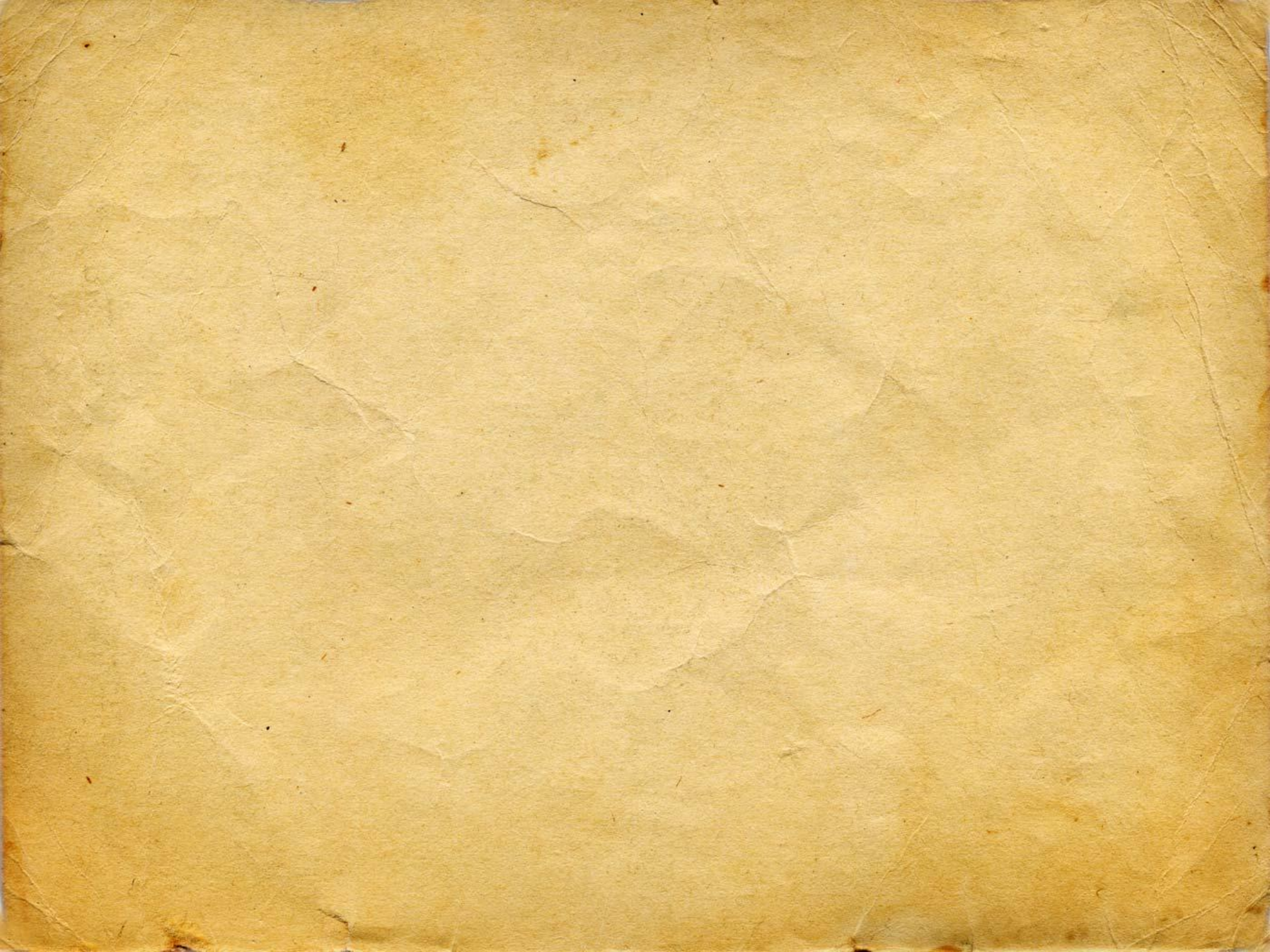




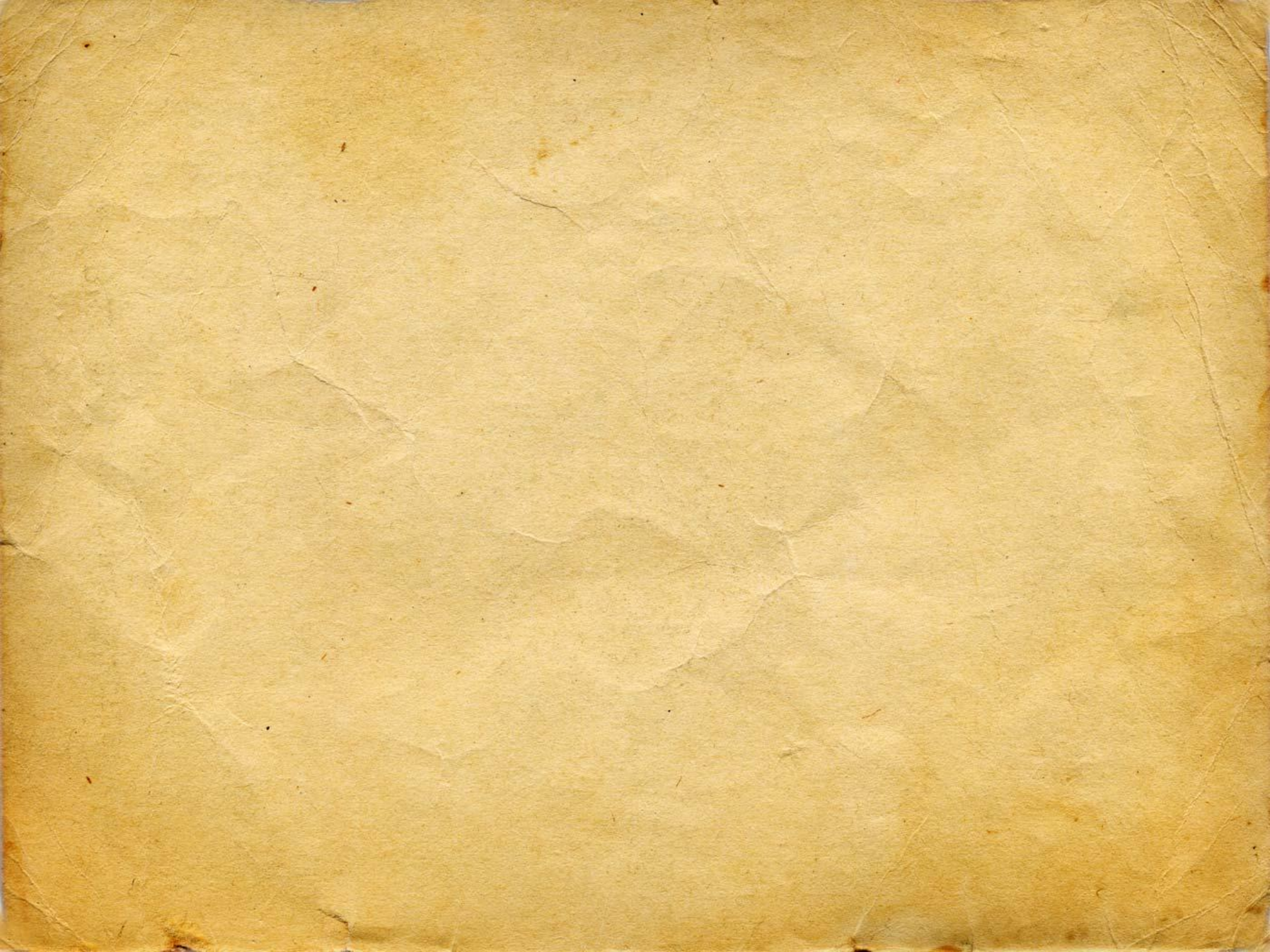




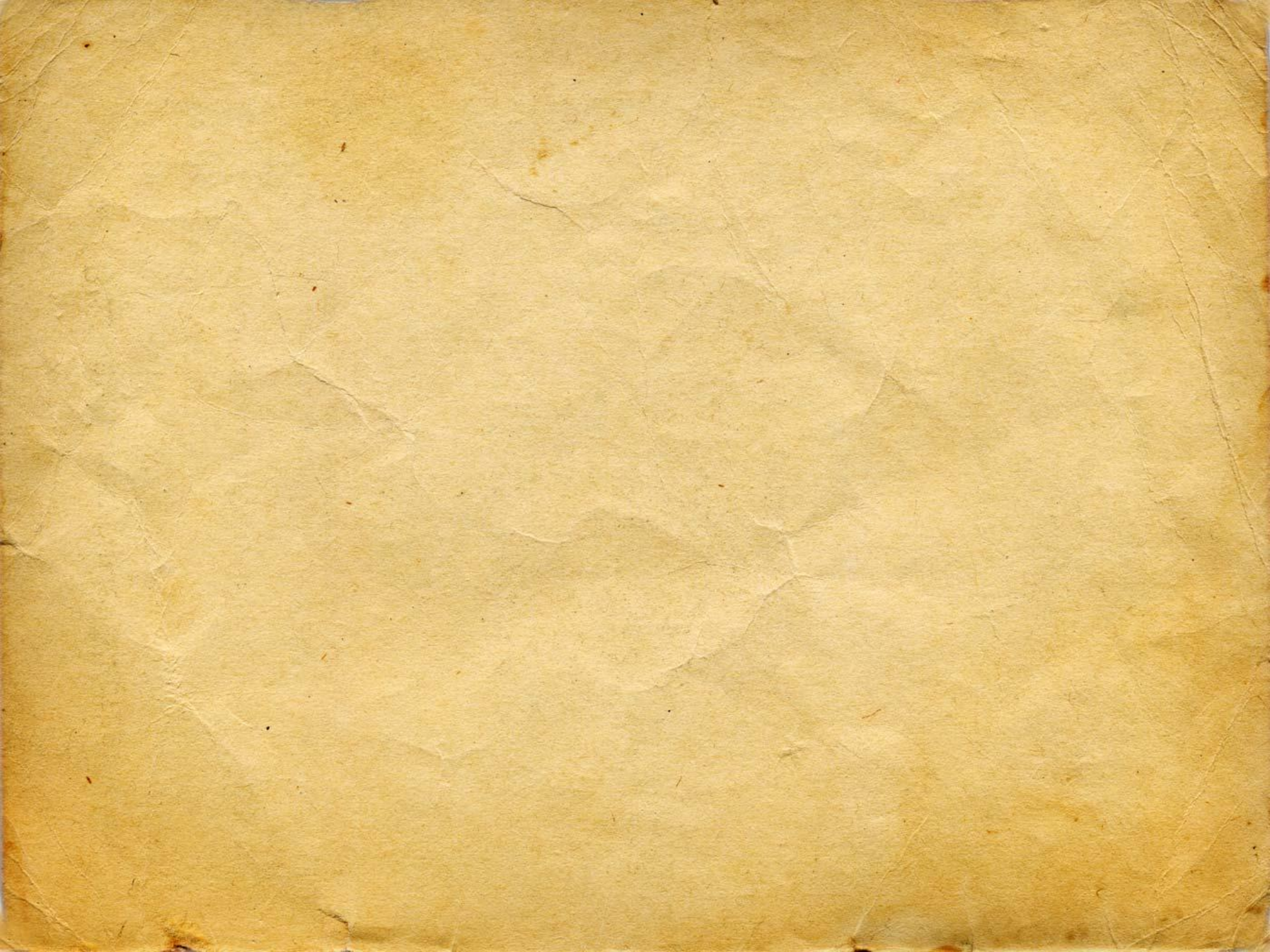




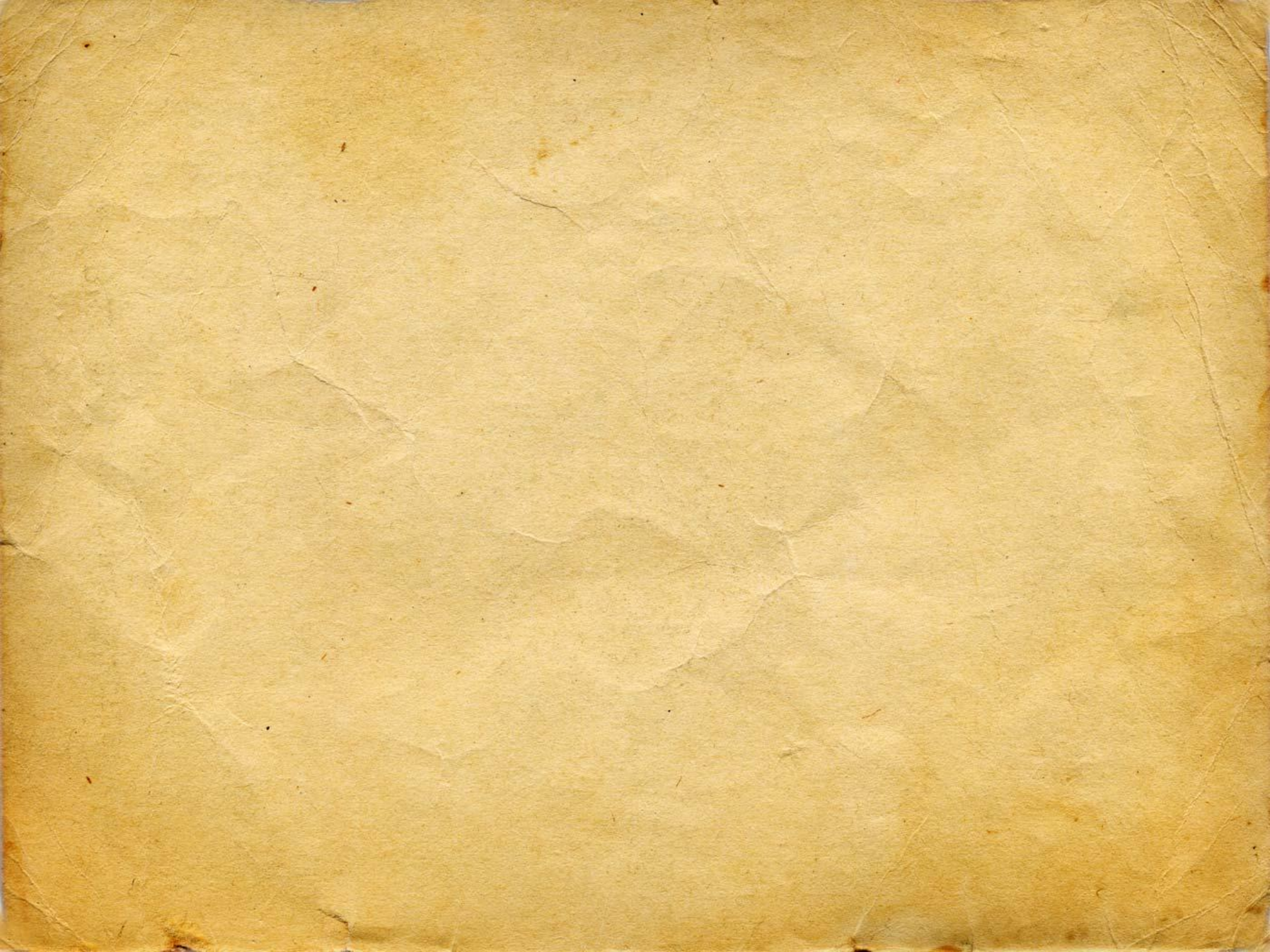




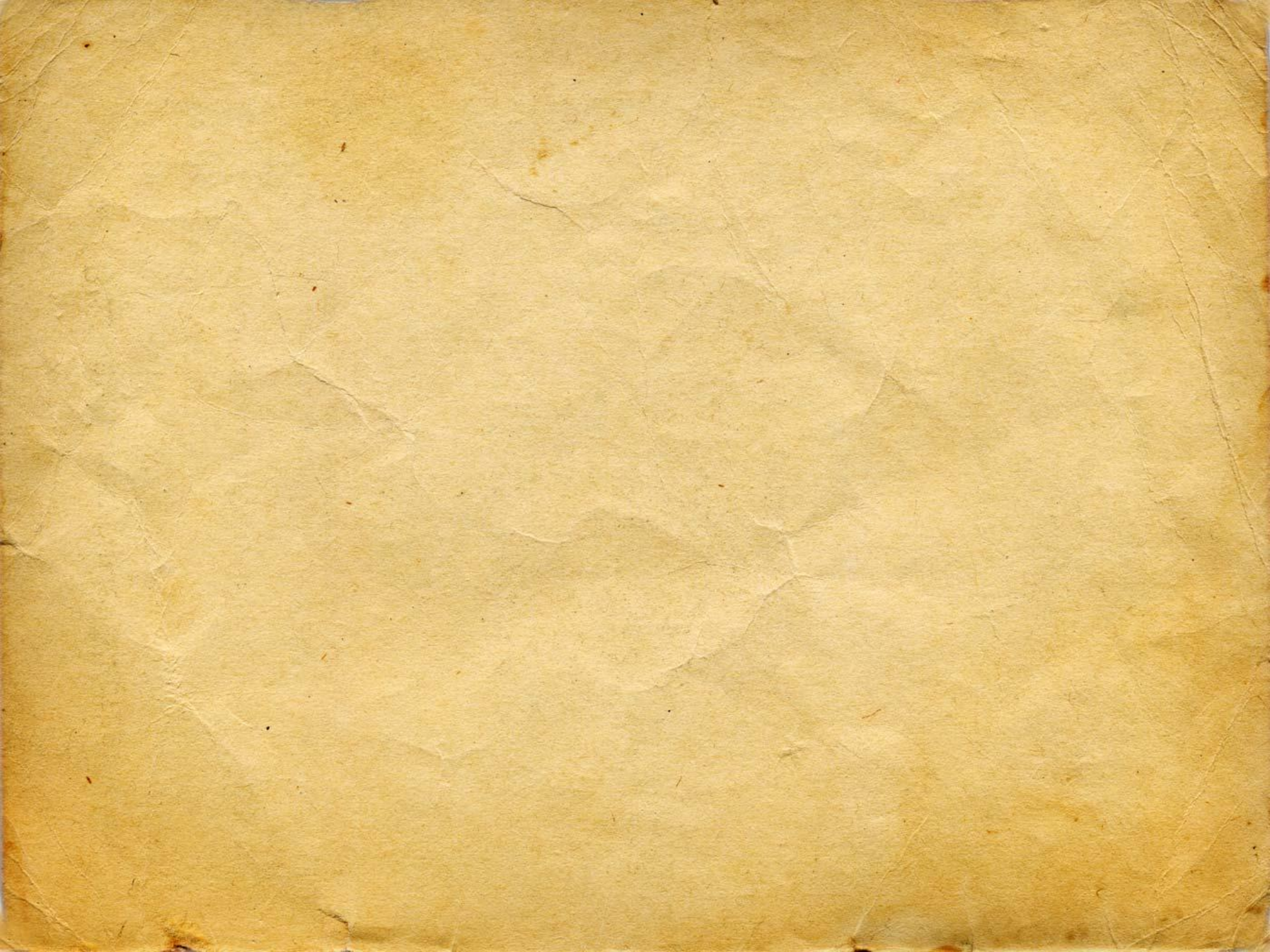




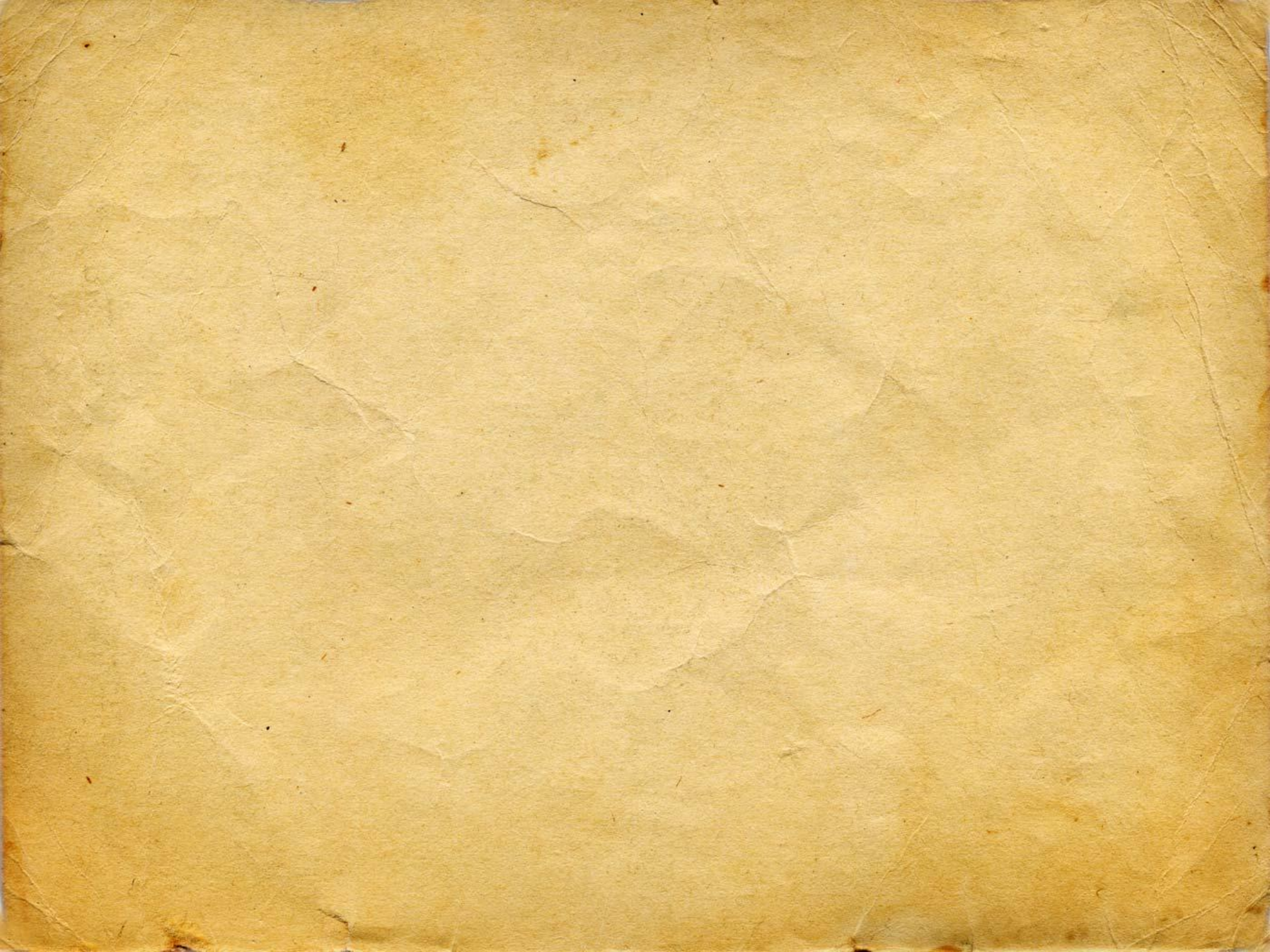




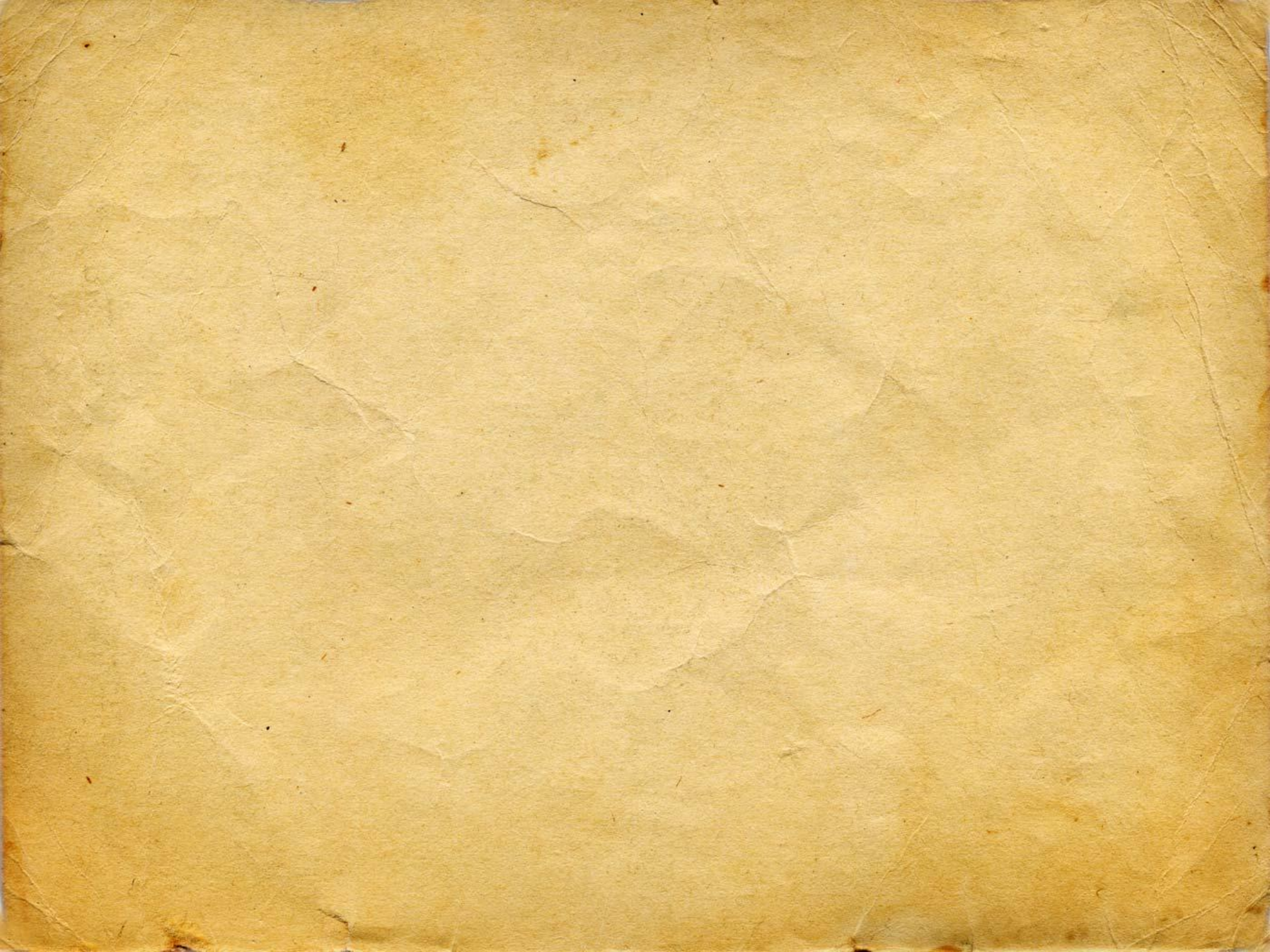




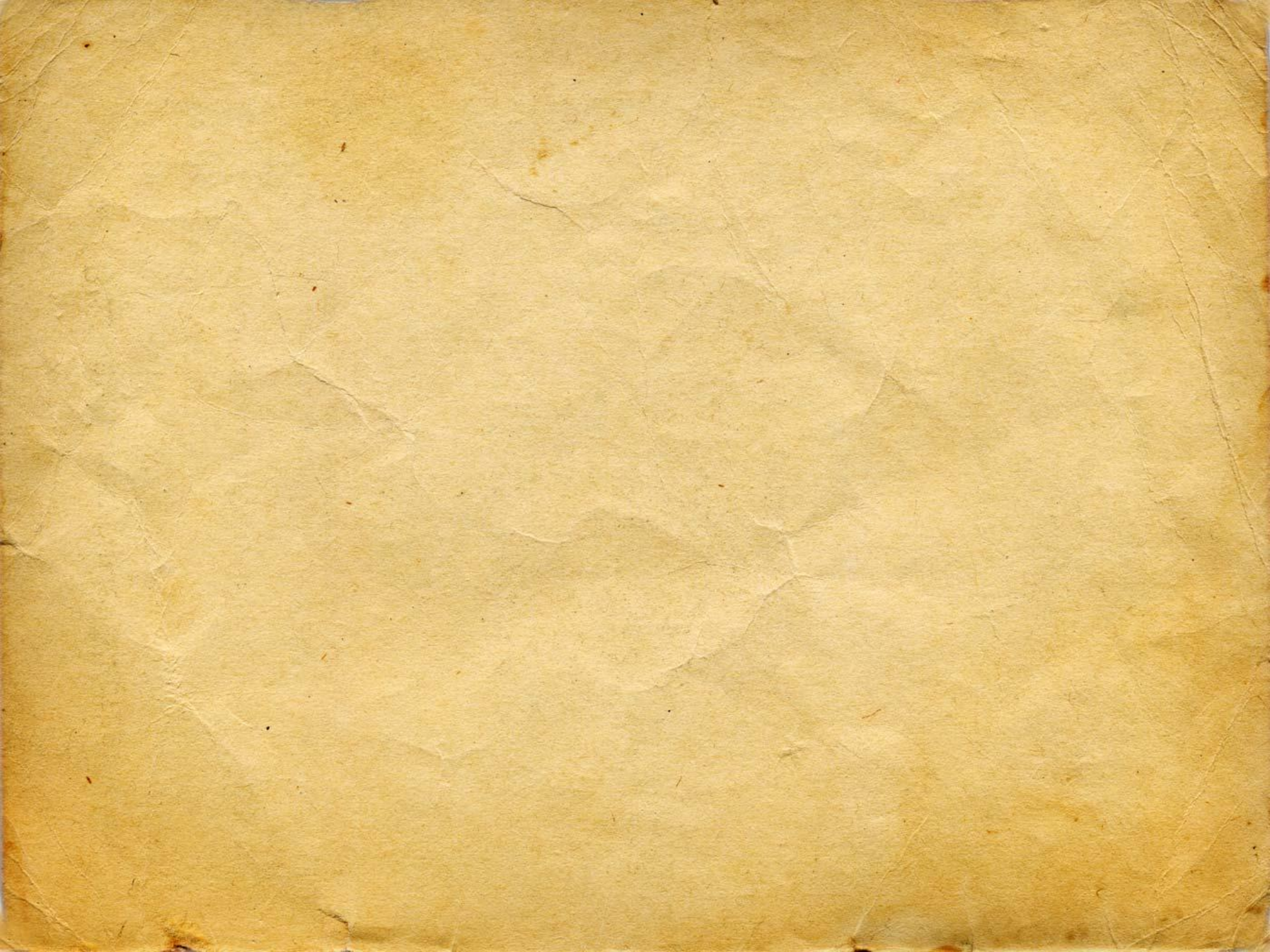




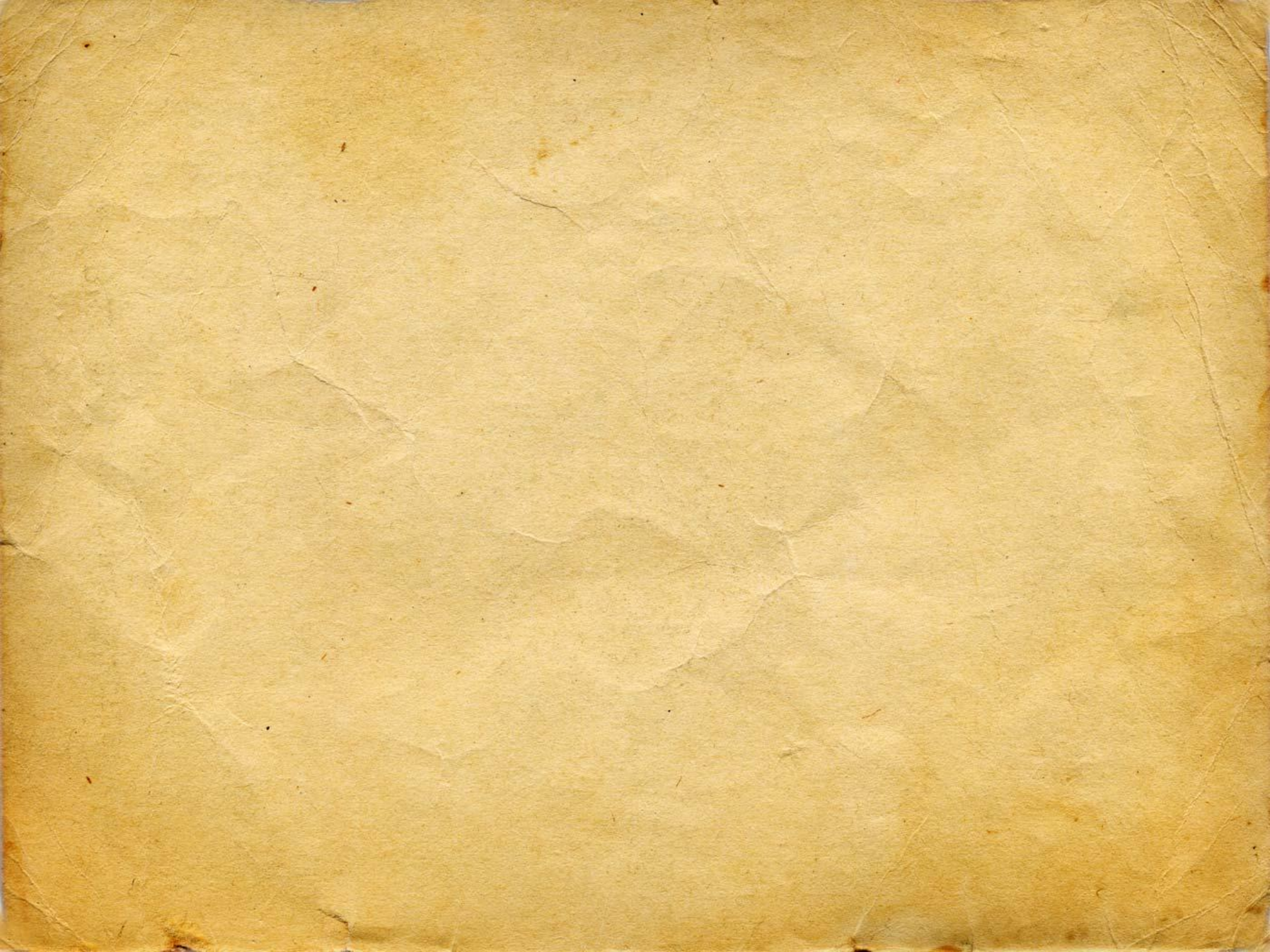




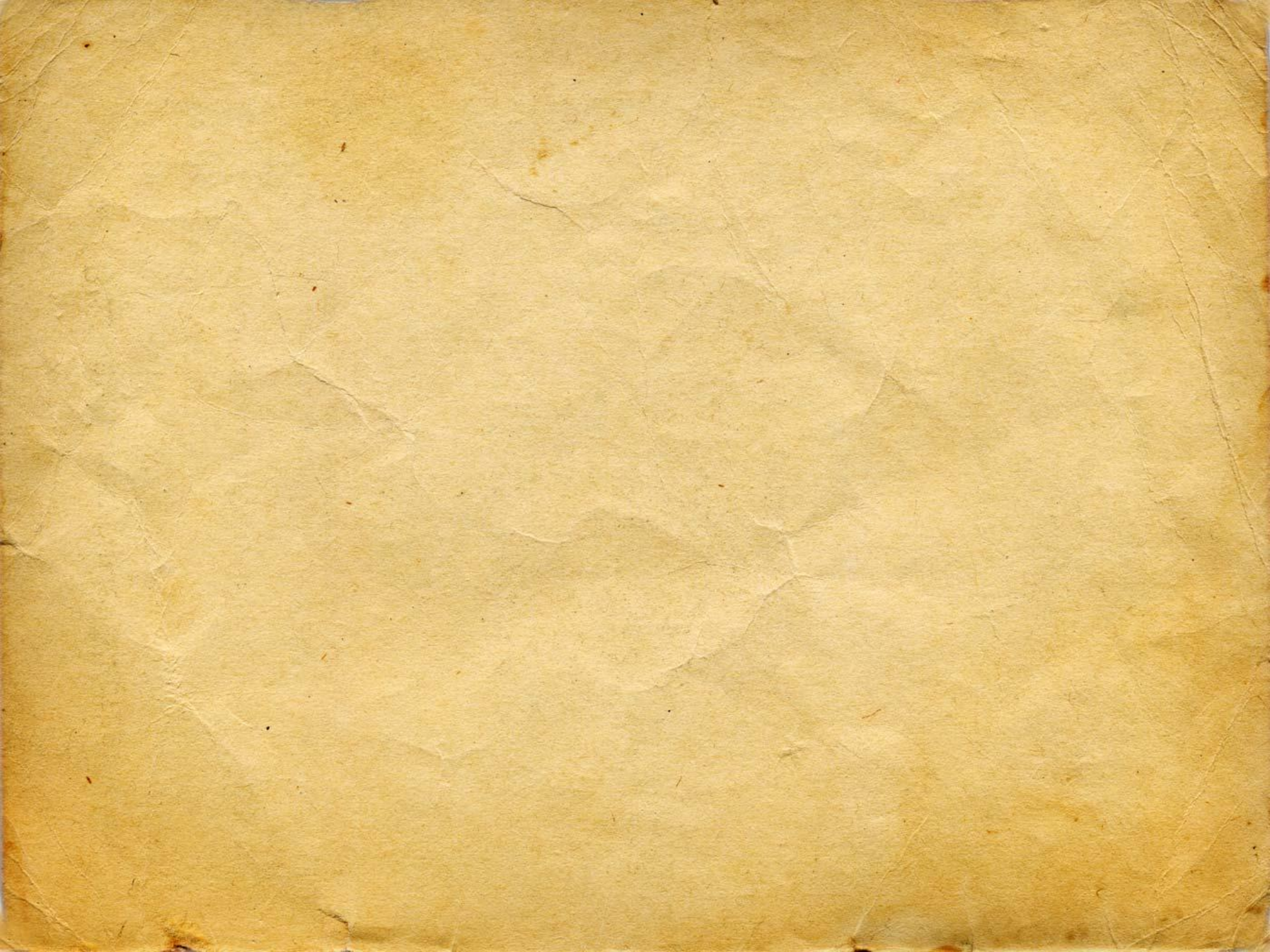




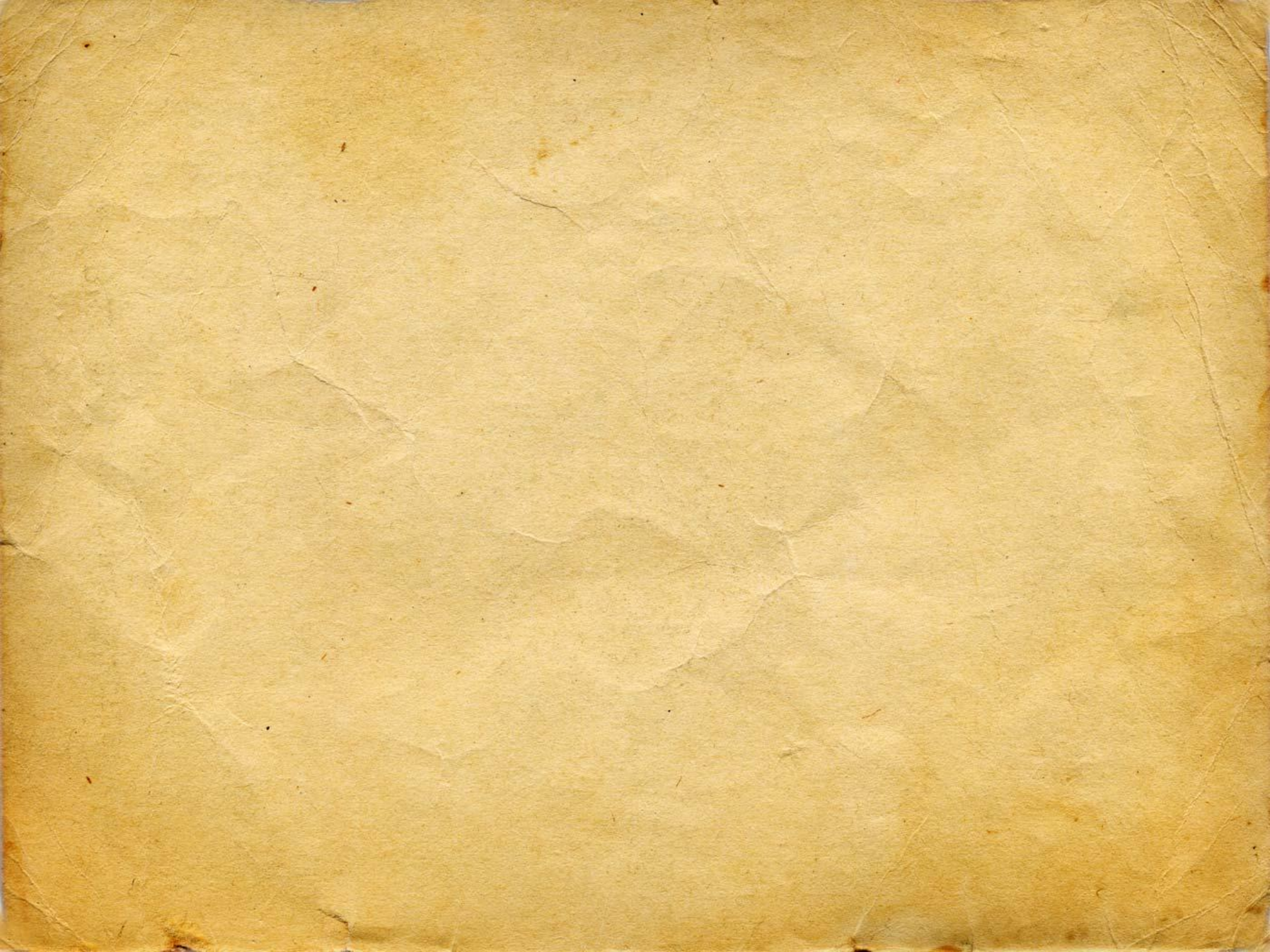




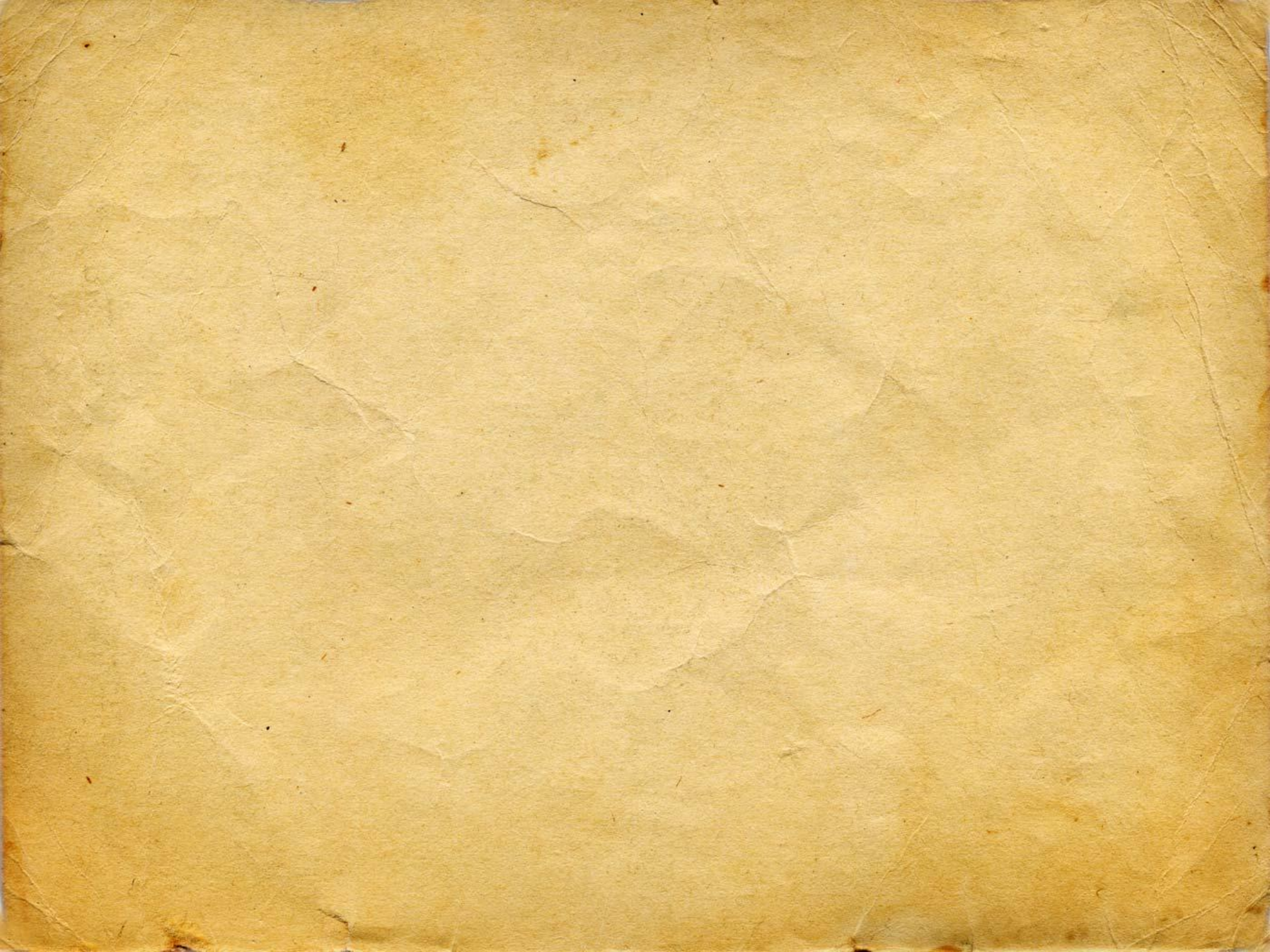














Спасибо за внимание !!!

