



Академия труда и социальных отношений

Кафедра

страхования и
налогообложения

Основы социального страхования



2017

**Научная дисциплина
«Основы социального
страхования»**

Социальное страхование — важнейшая область гуманитарных знаний и экономических знаний, направленных на изучение процессов жизнедеятельности людей в период их трудовой активности и послетрудовой период.

Как научная дисциплина **социальное страхование** только начинает формироваться в России, т.к. наша страна имеет сравнительно небольшой практический опыт его внедрения.

Исторический опыт социального страхования в России

Первый период

Практически забытый 20-летний опыт конца XIX - начала XX века, когда в царской России было введено обязательное социальное страхование (просуществовало до ноября 1917 года)

Второй период

С 90-х годов прошлого века до наших дней, когда в Российской Федерации была восстановлена система обязательного социального страхования

Являясь неотъемлемой частью экономики труда, трудового, социального и гражданского права, **социальное страхование** содержит в себе черты присущие этим областям знаний.

Одновременно **социальное страхование** имеет ряд особенностей:

- ❖ специфический объект и предмет исследования;
- ❖ свой понятийный аппарат,
- ❖ свойственные ему принципы и функции.

Объектом социального страхования – является изучение трудовых, социальных и правовых условий жизнедеятельности людей для организации социальной защиты в случаях массовых и объективных причин выбытия их из процесса общественного производства.

Предмет социального страхования - включает в себя комплекс трудовых и социальных отношений по социальной защите работников и членов их семей в случае наступления для них массовых социальных рисков, что повлечет за собой утрату трудоспособности или смерть кормильца.

**Место и роль
социального
страхования в системе
социальной защиты
населения**

Социальная политика государства



это система перераспределения ресурсов между различными слоями общества и поддержание некоммерческой социально-культурной сферы

Система мер, осуществляемая:

- ❖ государственными структурами,
- ❖ общественными организациями,
- ❖ органами местного самоуправления

и направленная на повышение улучшение качества жизни и благосостояния народа, обеспечение социально-политической стабильности в обществе.

Основные направления социальной политики

1. Политика доходов населения (жизненный уровень, потребительская корзина, благосостояние и т.д.).

2. Политика в сфере труда и трудовых отношений (оплата труда, охрана труда, занятость населения).

3. Социальная защита населения.

4. Развития отраслей социальной сферы (охрана здоровья, образование, наука, культура, физическая культура и спорт).

5. Политика в области современной инфраструктуры (жилье, транспорт, дороги, связь, торговое и бытовое обслуживание).

6. Миграционная политика (вынужденная миграция, защита прав и интересов соотечественников за рубежом, внешняя трудовая миграция) и т.д.

Риски, связанные с жизнедеятельностью человека в государстве и обществе, и приводящие к существенным отклонениям от социальной нормы, социального положения человека



принято считать социальными рисками является то, что они существуют не только в чрезвычайных ситуациях, по причинам общественно-исторического характера, *но и в обычных условиях жизнедеятельности человека и общества (наступление старости, болезни и др.)*



СОЦИАЛЬНАЯ ЗАЩИТА - забота государства, общества о гражданах, нуждающихся в помощи, содействии в связи с возрастом, состоянием здоровья, социальным положением, недостаточной обеспеченностью средствами.

СОЦИАЛЬНАЯ ЗАЩИТА ОСНОВАНА НА ПРОЦЕССЕ ТРАНСФЕРТА ДОХОДОВ ОТ ЛИЦ, НЕ ИМЕЮЩИХ СОЦИАЛЬНОГО РИСКА, К ТЕМ, У КОГО ОН НАСТУПИЛ.

Основные формы социальной защиты:

- ❖ Социальная помощь
- ❖ Государственное социальное обеспечение
(содержание)
- ❖ Благотворительность
- ❖ Социальное страхование

Социальная помощь



Финансирование за счет государственного, региональных и местных бюджетов.

Носит адресный характер и предоставляется гражданам только после проверки их нуждаемости, если они не имеют других источников существования.

Цель выдачи пособий – доведения уровня доходов человека до определенного законом минимума. Размер пособия не связан с предшествующим уровнем заработной платы или доходом.

Благотворительность



Это добровольная деятельность граждан и юридических лиц по безвозмездной или на льготных условиях

передаче гражданам или юридическим лицам:

- ❖ имуществу, в т.ч. денежных средств;
- ❖ выполнению каких-либо работ;
- ❖ предоставлению услуг;
- ❖ оказанию иной поддержки.

финансирования:

- средства общественных организации;
- спонсорство физических и юридических лиц

Государственное социальное обеспечение (содержание)



Назначается определенной категории населения, значимой для государства или за особые заслуги перед государством.

К таким категориям относятся:

- ❖ военнослужащие, работники МВД, МЧС и т.д.,
- ❖ так называемые льготники - ветераны воин, ветераны труда и военной службы, участники ликвидации последствий катастроф, аварий, госслужащие и т.д.



Финансирование
осуществляется за счет
государственного и
региональных бюджетов

Социальное страхование



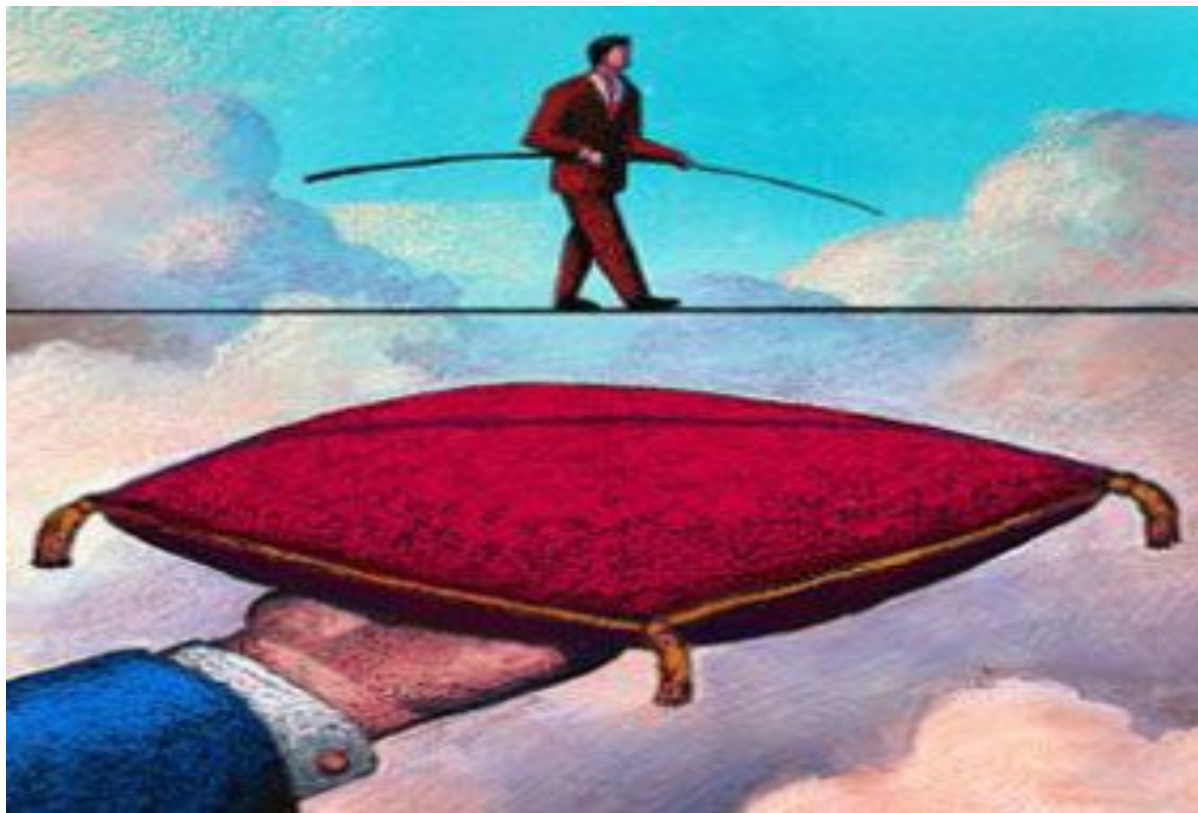
Финансирование
за счет страховых
взносов работодателя и
работника

Возникло, как форма государственной системы социальной защиты населения, через которую осуществляется страхование работающих граждан от возможного изменения материального и социального положения (в связи с утратой им заработной платы)

Страховой риск как объект страховой защиты

Социальный риск - это вероятность наступления материальной необеспеченности в следствии утраты заработка или трудового дохода





Социально -экономическая сущность страхования
заключается в формировании страховщиком
денежных фондов предназначенных для
осуществления страховых выплат при
реализации страховых событий

Базовые принципы страхования

**ПРИНЦИП
ПЕРЕДАЧИ РИСКА
НАСТУПЛЕНИЯ
ЭКОНОМИЧЕСКИ
Х ПОТЕРЬ**

**ПРИНЦИП
ОБЪЕДИНЕНИЯ
ЭКОНОМИЧЕСКОГО
РИСКА**

**ПРИНЦИП
СОЛИДАРНОСТИ
РАСКЛАДКИ
МАТЕРИАЛЬНОГО
УЩЕРБА**

**ПРИНЦИП
ФИНАНСОВОЙ
ЭКВИВАЛЕНТНОСТИ**

Страхование представляет собой особую финансовую услугу, связанную с передачей «**первичными носителями риска**» (за определенную плату) своей ответственности по несению материальных последствий реализации риска **другому субъекту, специализирующемуся на подобных операциях**

Страховщик

юридическое лицо, созданное для осуществления страховой деятельности.
Страховщик принимает на себя ответственность по несению риска, то есть принимает на себя обязанность по возмещению

Страхователь

юридическое или дееспособное физическое лицо, заплатившее страховщику страховой взнос за передачу ему материальной ответственности по несению последствий реализации риска

Страховой риск

Предполагаемое событие, на случай наступления которого и производится страхование.

Оно должно обладать признаками *вероятности и случайности наступления*

Страховое событие

Реализовавшийся страховой риск от наступления которого производилось страхование

Страховой случай

Подтвержденное в установленном порядке страховое событие

С наступлением страхового случая возникает обязанность страховщика произвести страховую выплату

ФОРМЫ СТРАХОВАНИЯ – ОБЯЗАТЕЛЬНОЕ И ДОБРОВОЛЬНОЕ СТРАХОВАНИЕ



Добровольное страхование

осуществляется на основании договора страхования и правил страхования, которые принимаются страховщиком в соответствии с

Обязательное

страхование — это страхование в силу закона. Т.е. законом на указанных в нем лиц может быть возложена обязанность страховать жизнь, здоровье других определенных в законе лиц на случай причинения вреда

ИХ Ж



Российская система обязательного социального страхования.

ФЕДЕРАЛЬНЫЙ ЗАКОН от 16.07.1999 № 165-ФЗ «ОБ ОСНОВАХ ОБЯЗАТЕЛЬНОГО СОЦИАЛЬНОГО СТРАХОВАНИЯ»

- ❖ **управление современной системой социального страхования в РФ закреплено за Правительством РФ;**
- ❖ **осуществление обязательного социального страхования относится к компетенции страховщиков, которые создаются Правительством РФ на основании федеральных законов о конкретных видах страхования;**
- ❖ **средства социального страхования остаются государственной собственностью и не входят в состав других бюджетов;**
- ❖ **каждому виду социального риска соответствует определенный вид страхования**



ФЕДЕРАЛЬНЫЙ ЗАКОН ОТ 16.07.1999 № 165-ФЗ «ОБ ОСНОВАХ ОБЯЗАТЕЛЬНОГО СОЦИАЛЬНОГО СТРАХОВАНИЯ»

Страховщики -

некоммерческие организации, создаваемые в соответствии с федеральными законами о конкретных видах обязательного социального страхования для обеспечения прав застрахованных лиц по обязательному социальному страхованию при наступлении страховых случаев.

Страхователи –

организации любой организационно-правовой формы, граждане, органы исполнительной власти и органы местного самоуправления обязанные в соответствии с федеральными законами о конкретных видах обязательного социального страхования

ФЕДЕРАЛЬНЫЙ ЗАКОН от 16.07.1999 № 165-ФЗ «ОБ ОСНОВАХ ОБЯЗАТЕЛЬНОГО СОЦИАЛЬНОГО СТРАХОВАНИЯ

Застрахованные лица - граждане РФ, иностранные граждане и лица без гражданства, работающие:

- ❖ по трудовым договорам;
- ❖ лица, самостоятельно обеспечивающие себя работой;
- ❖ иные категории граждан, у которых отношения по обязательному социальному страхованию возникают в соответствии с федеральными законами о конкретных видах обязательного социального страхования.

СТРАХОВЫМИ СЛУЧАЯМИ ПРИЗНАЮТСЯ (СТ.7 № 165-ФЗ)

- ❖ ***достижение пенсионного возраста;***
- ❖ ***наступление инвалидности;***
- ❖ ***потеря кормильца;***
- ❖ ***заболевание;***
- ❖ ***травма;***
- ❖ ***несчастный случай на производстве или профессиональное заболевание;***
- ❖ ***беременность и роды;***
- ❖ ***рождение ребенка (детей);***
- ❖ ***уход за ребенком в возрасте до полутора лет;***
- ❖ ***смерть застрахованного.***

КАЖДОМУ ИЗ СОЦИАЛЬНЫХ РИСКОВ СООТВЕТСТВУЕТ ОПРЕДЕЛЕННЫЙ ВИД СТРАХОВОГО ОБЕСПЕЧЕНИЯ (ст.8 165-ФЗ)

- 1) Оплата медицинскому учреждению расходов, связанных с предоставлением необходимой медицинской помощи;**
- 2) Пенсия по старости;**
- 3) Пенсия по инвалидности;**
- 4) Пенсия по потере кормильца;**
- 5) Пособие по временной нетрудоспособности;**
- 6) Страховые выплаты в связи с несчастным случаем на производстве и профессиональным заболеванием, оплата дополнительных расходов на медицинскую, социальную и профессиональную реабилитацию.**
- 7) Пособие по беременности и родам;**
- 8) Ежемесячное пособие по уходу за ребенком до достижения им возраста полутора лет;**
- 9) Единовременное пособие женщинам, вставшим на учет в медицинских учреждениях в ранние сроки беременности;**
- 10) Единовременное пособие при рождении ребенка;**
- 11) Социальное пособие на погребение.**

СТРАХОВЩИКИ В РОССИЙСКОЙ СИСТЕМЕ ОБЯЗАТЕЛЬНОГО СОЦИАЛЬНОГО СТРАХОВАНИЯ



До 2002 года существовал **Фонд занятости**.
В настоящее время Федеральная служба по труду и занятости выполняет функции с сфере обеспечения занятости, выплаты пособий по безработице

осуществляет обязательное пенсионное страхование и выплату трудовых пенсий по старости, инвалидности и потере кормильца.

Фонд социального страхования Российской Федерации

(ФСС РФ) осуществляет страхование и выплату страхового обеспечения по таким видам обязательное социальное страхования, как:

- по временной нетрудоспособности и в связи с материнством;
- в связи с несчастными случаями на производстве и профессиональными заболеваниями.

Федеральный Фонд обязательного медицинского страхования Российской Федерации (ФФОМС)

обеспечивает обязательное медицинское страхование и финансирует медицинских услуг, предоставляемых органами здравоохранения по программе обязательного

В 2017 году установлены следующие страховые тарифы на обязательное социальное страхование

База для исчисления страховых взносов	ПФР	ФСС РФ	ФФОМС
<p>В пределах :</p> <ul style="list-style-type: none"> • 755000рублей (для ФСС РФ) • 876000рублей (для ПФР) 	<p>22,0 процент а</p>	<p>2,9 процент а</p>	<p>5,1 процент а</p>
<p>Свыше</p> <ul style="list-style-type: none"> • 755000рублей (для ФСС РФ) • 876000рублей (для ПФР) 	<p>10,0 проценто в</p>	<p>0 проценто в</p>	<p>5,1 процента</p>

Страховые тарифы на обязательное социальное страхование от несчастных случаев на производстве и профессиональных заболеваний дифференцированы по 32 классам профессионального риска:

- минимальный тариф равен 0,2 процента (1 класс профессионального риска);
- максимальный тариф равен 8,5 процента (32 класс профессионального риска).

Класс профессионального риска зависит от основного вида экономической деятельности страхователя (ОКВЭД)

Ставки страховых тарифов в зависимости от вида экономической деятельности (в % от ФОТ)

1 класс профессионального риска	17 класс профессионального риска	2,1
0,2	18 класс профессионального риска	2,3
2 класс профессионального риска	19 класс профессионального риска	2,5
0,3	20 класс профессионального риска	2,8
3 класс профессионального риска	21 класс профессионального риска	3,1
0,4	22 класс профессионального риска	3,4
4 класс профессионального риска	23 класс профессионального риска	3,7
0,5	24 класс профессионального риска	4,1
5 класс профессионального риска	25 класс профессионального риска	4,5
0,6	26 класс профессионального риска	5,0
6 класс профессионального риска	27 класс профессионального риска	5,5
0,7	28 класс профессионального риска	6,1
7 класс профессионального риска	29 класс профессионального риска	6,7
0,8	30 класс профессионального риска	7,4
8 класс профессионального риска	31 класс профессионального риска	8,1
0,9	32 класс профессионального риска	8,5
9 класс профессионального риска		
1,0		

ФОНД СОЦИАЛЬНОГО СТРАХОВАНИЯ РОССИЙСКОЙ ФЕДЕРАЦИИ



ФОНД СОЦИАЛЬНОГО СТРАХОВАНИЯ РОССИЙСКОЙ ФЕДЕРАЦИИ (ФСС РФ)

**ФСС РФ осуществляет
два вида обязательного
социального
страхования:**

- в связи с временной нетрудоспособностью и материнством;
- от несчастных случаев на производстве и профессиональных заболеваний.



При временной нетрудоспособности работник освобождается от работы и ему выдается лечебным учреждением листок временной нетрудоспособности.



Под временной нетрудоспособностью понимается временная утрата трудоспособности работника, в т.ч невозможность выполнять работу в связи с уходом за больным членом семьи, карантинном и др.

Образец листка временной нетрудоспособности

ЛИСТОК НЕТРУДОСПОСОБНОСТИ

Исходный Продолжение листа нетрудоспособности № _____

Дубликат Продолжение листа нетрудоспособности № _____

001 234 567 891

Инициалы пациента (фамилия, имя, отчество)

Дата выдачи _____

М И О

Почтовый индекс (по месту жительства)

Адрес (по месту жительства)

Почтовый индекс (по месту жительства)

Дата окончания нетрудоспособности _____

М И О

Причина нетрудоспособности _____

Состоит на учете в государственном учреждении службы занятости

Основание По совместительству № _____

Дата окончания нетрудоспособности _____

М И О

Почтовый индекс (по месту жительства)

Адрес (по месту жительства)

Почтовый индекс (по месту жительства)

Дата направления в Бюро МСЭ _____

Дата регистрации документа в Бюро МСЭ _____

Специальность в Бюро МСЭ _____

Почтовый индекс Бюро МСЭ _____

ОСВОБОЖДЕНИЕ ОТ РАБОТЫ

С какой даты	По какой дате	Должность врача	Инициалы и подпись врача или квалификационный знак	Подпись врача

ВСТУПИТЬ В РАБОТУ

Выдан листок нетрудоспособности (указанный №) _____

Почтовый индекс _____

Дата окончания нетрудоспособности _____

М И О

Почтовый индекс (по месту жительства)

Адрес (по месту жительства)

Почтовый индекс (по месту жительства)

Основание По совместительству

Регистрационный № _____

Идентификационный документ _____

Инициалы специалиста _____

Дата начала работы _____

Продолжительность по периоду _____

Средний дневной заработок _____

Средний дневной заработок _____

Сумма пособия за счет средств работодателя _____

Инициалы и подпись руководителя _____

Инициалы и подпись ст. бухгалтера _____

000000000

Исходный Продолжение листа нетрудоспособности № _____

Дубликат Продолжение листа нетрудоспособности № _____

001 234 567 891

Инициалы пациента (фамилия, имя, отчество)

Дата выдачи _____

М И О

Почтовый индекс (по месту жительства)

Адрес (по месту жительства)

Почтовый индекс (по месту жительства)

Дата окончания нетрудоспособности _____

М И О

Причина нетрудоспособности _____

Состоит на учете в государственном учреждении службы занятости

Основание По совместительству № _____

Дата окончания нетрудоспособности _____

М И О

Почтовый индекс (по месту жительства)

Адрес (по месту жительства)

Почтовый индекс (по месту жительства)

ИНФОРМАЦИЯ ВО ЗАПОЛНЕНИИ БЛАНКА

В строке «Причина нетрудоспособности» в первых двух клетках указать соответствующий двузначный код

- | | |
|---|--|
| 00 - заболел(а) | 31 - заболел(а), указанное в п. 1 Перечня основных заболеваний, утвержденного постановлением Правительства Российской Федерации от 05.12.2004 № 703 |
| 02 - травма | 32 - заболел(а), указанное в п. 2 Перечня основных заболеваний, утвержденного постановлением Правительства Российской Федерации от 05.12.2004 № 703 |
| 03 - карантин | 33 - заболел(а), указанное в п. 3 Перечня основных заболеваний, утвержденного постановлением Правительства Российской Федерации от 05.12.2004 № 703 |
| 04 - несчастный случай на производстве или его последствия | 34 - заболел(а), указанное в п. 4 Перечня основных заболеваний, утвержденного постановлением Правительства Российской Федерации от 05.12.2004 № 703 |
| 05 - отпуск по беременности и родам | 35 - заболел(а), указанное в п. 5 Перечня основных заболеваний, утвержденного постановлением Правительства Российской Федерации от 05.12.2004 № 703 |
| 06 - протезирование в стационаре | 36 - заболел(а), указанное в п. 6 Перечня основных заболеваний, утвержденного постановлением Правительства Российской Федерации от 05.12.2004 № 703 |
| 07 - профессиональное заболевание или его обострение | 37 - заболел(а), указанное в п. 7 Перечня основных заболеваний, утвержденного постановлением Правительства Российской Федерации от 05.12.2004 № 703 |
| 08 - допознание в стационаре | 38 - заболел(а), указанное в п. 8 Перечня основных заболеваний, утвержденного постановлением Правительства Российской Федерации от 05.12.2004 № 703 |
| 09 - уход за больным членом семьи | 39 - заболел(а), указанное в п. 9 Перечня основных заболеваний, утвержденного постановлением Правительства Российской Федерации от 05.12.2004 № 703 |
| 10 - иное состояние (оправление, проведение химиотерапии и др.) | 40 - заболел(а), указанное в п. 10 Перечня основных заболеваний, утвержденного постановлением Правительства Российской Федерации от 05.12.2004 № 703 |

В строке «Причина нетрудоспособности», если по двузначному коду, указать дополнительный трехзначный код

- | |
|--|
| 017 - при лечении в специализированном стационаре |
| 028 - при санаторно-курортном лечении в связи с лечебным случаем на производстве в период временной нетрудоспособности (по направлению на МСЭ) |
| 029 - при лечении в клинике научно-исследовательского учреждения (института) курортологии, физиотерапии и реабилитации |
| 030 - при дополнительном отпуске по беременности и родам |
| 031 - при заболевании в стационаре, наступившей в период временной нетрудоспособности, в период временной нетрудоспособности |

В строке «Дата» проставляется дата окончания периода нетрудоспособности, трехзначная дата родов, дата начала отпуска, в строке № отпуска проставляется номер отпуска.

Пример записи: «05.10.2011 17.10.2011 №0000000»

- В блоке «По уходу» предусмотрены 2 строки в строке указать № друга члена семьи, в каждой строке указывается последовательно возраст, родственные связи, фамилия, имя, отчество.
- В строке «Отпуска в текущем периоде» указать код
- | |
|--|
| 23 - необходимость профессионального ремонта, связанной с условиями труда на территории другой должности (гражданский ремонт без разрешения местного органа) |
| 24 - необходимость ухода за больным членом семьи |
| 25 - уход за больным членом семьи |
| 26 - отпуск от выполнения в учреждении научно-исследовательской деятельности |
| 27 - необходимость ухода за больным членом семьи в учреждении научно-исследовательской деятельности |
| 28 - другие отпуска |

В строке «Иные» указать код:

- | |
|---|
| 31 - продолжает болеть |
| 32 - установлена инвалидность |
| 33 - истинная группа инвалидности |
| 34 - умир |
| 35 - отпуск от выполнения научно-исследовательской деятельности |
| 36 - иная трудоспособность |
| 37 - исключение |

В строке «Категория связи» указать код

- | |
|---|
| 38 - мать; |
| 39 - отец; |
| 40 - супруг; |
| 41 - несовершеннолетний; |
| 42 - иной родственник, фактически осуществляющий уход за больным членом семьи |

В строке «Условия неучастия» указать код (при необходимости несколько кодов)

- | |
|---|
| 43 - лицо, проживающее в категории и районе, подлежащих ликвидации |
| 44 - лицо, проживающее в районах Крайнего Севера и приравненных к ним местностях до 2007 года и проживающее работать в этих местностях |
| 45 - лицо, имеющее инвалидность |
| 46 - трудовой договор заключен в течение 30 календарных дней со дня прекращения работы |
| 47 - заболевание (травма) наступило в течение 30 календарных дней со дня прекращения работы |
| 48 - уважительная причина нарушения режима |
| 49 - продолжительность заболевания превышает 4 месяца подряд (для лиц, имеющих инвалидность), не учитывается в случае указания кода 11 в строке «Причина нетрудоспособности» |
| 50 - продолжительность заболевания превышает 5 месяцев в календарном году (для лиц, имеющих инвалидность), не учитывается в случае указания кода 11 в строке «Причина нетрудоспособности» |
| 51 - истинная рабочая связь |

Строка «Дата начала работы» заполняется для кодов 01 и 02 в случаях аннулирования трудового договора

ФЕДЕРАЛЬНЫЙ ЗАКОН № 255-ФЗ ОТ 29.12.06 „ОБ ОБЯЗАТЕЛЬНОМ СОЦИАЛЬНОМ СТРАХОВАНИИ НА СЛУЧАЙ ВРЕМЕННОЙ НЕТРУДОСПОСОБНОСТИ И В СВЯЗИ С МАТЕРИНСТВОМ“

- регулирует правоотношения в системе обязательного социального страхования на случай временной нетрудоспособности и в связи с материнством;
- определяет круг лиц, подлежащих указанному виду страхования и виды предоставляемого им обязательного страхового обеспечения;
- устанавливает права и обязанности субъектов обязательного социального страхования на случай временной нетрудоспособности и в связи с материнством;
- определяет условия, размеры и порядок

**ФЕДЕРАЛЬНЫЙ ЗАКОН
ОТ 29.12.06 N 255-ФЗ
„ОБ ОБЯЗАТЕЛЬНОМ
СОЦИАЛЬНОМ
СТРАХОВАНИИ НА
СЛУЧАЙ ВРЕМЕННОЙ
НЕТРУДОСПОСОБНОСТ
И И В СВЯЗИ С
МАТЕРИНСТВОМ“**

СТРАХОВЫЕ ВЫПЛАТЫ (225-ФЗ)

- 1) пособие по временной нетрудоспособности;
- 2) пособие по беременности и родам;
- 3) единовременное пособие женщинам, вставшим на учет в медицинских учреждениях в ранние сроки беременности;
- 4) единовременное пособие при рождении ребенка;
- 5) ежемесячное пособие по уходу за ребенком;
- 6) социальное пособие на погребение.

ПОСОБИЕ ПО ВРЕМЕННОЙ НЕТРУДОСПОСОБНОСТИ

Размер пособия по временной нетрудоспособности зависит от страхового стажа и среднего заработка работника.

При страховом стаже:

- до 5 лет – 60% среднего заработка
- от 5 до 8 лет – 80% среднего заработка
- от 8 и более лет – 100 % среднего заработка,

Работнику, имеющему страховой стаж менее 6 месяцев пособие выплачивается в размере, не превышающем за полный календарный месяц минимального размера оплаты труда (МРОТ в 2016г. – 7500 рубля).

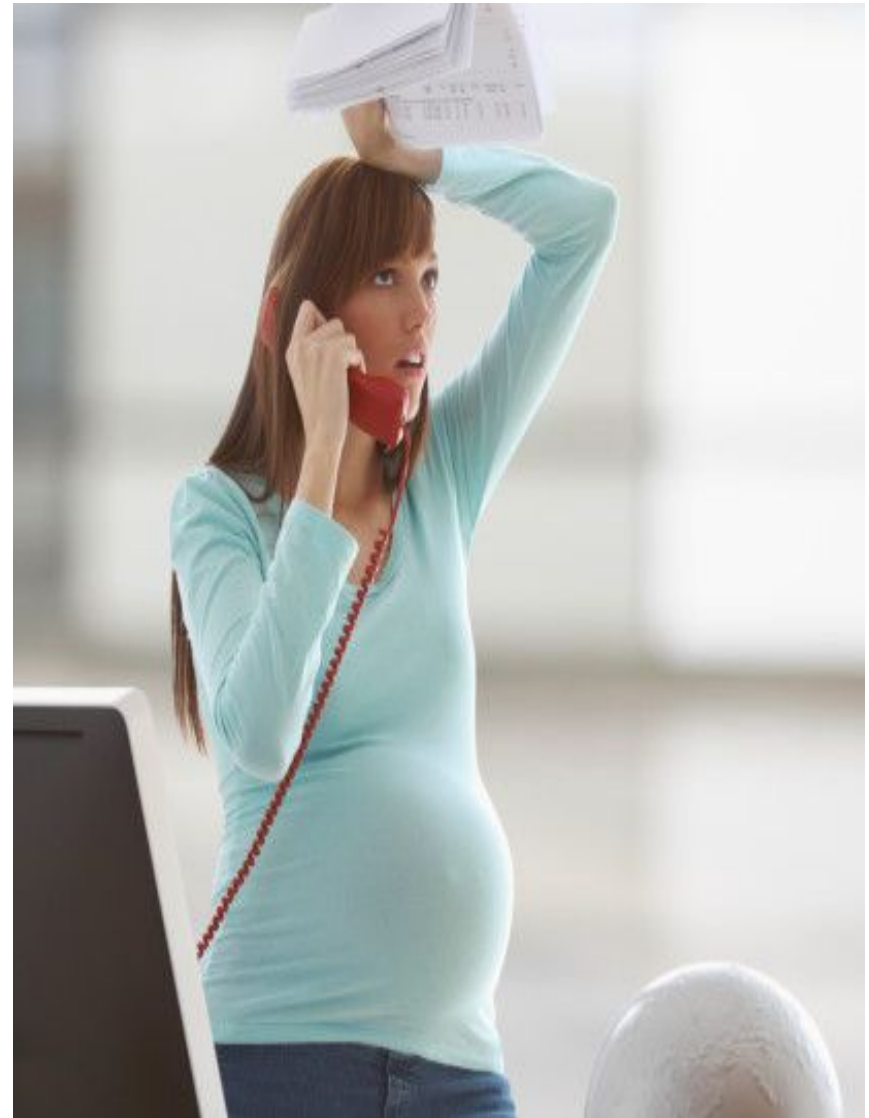
ПОСОБИЕ ПО БЕРЕМЕННОСТИ И РОДАМ

Пособие по беременности и родам выплачивается работнице суммарно за весь период отпуска по беременности и родам:

- продолжительностью 70 календарных дней до родов и 70 календарных дней после родов;
- в случае осложненных родов — 86 календарных дней после родов;
- в случае многоплодной беременности — 84 календарных дней до родов и 110 календарных дней после родов;

Пособиями по беременности и родам обеспечиваются женщины, работающие по трудовым договорам в размере 100 % среднего заработка.

Работнице, имеющей страховой стаж менее 6 месяцев пособие выплачивается в размере, не превышающем за полный календарный месяц минимального размера оплаты труда (7500 рублей).





Следует отметить, что максимальная сумма пособия по временной нетрудоспособности и беременности и родам не может превышать предельную величину базы для начисления страховых взносов в ФСС РФ установленную законодательно.

Для справки.
предельная величина базы для начисления страховых взносов в ФСС РФ:
2015 год – 670 000 руб.

ЕДИНОВРЕМЕННОЕ ПОСОБИЕ ЖЕНЩИНАМ, ВСТАВШИМ НА УЧЕТ В МЕДИЦИНСКИХ УЧРЕЖДЕНИЯХ В РАННИЕ СРОКИ

Единовременное пособие женщинам,
вставшим на учет в медицинских
учреждениях в ранние сроки беременности
(до 12 недель беременности) составляет с
01.02.2017 – 613,14 руб.

Пособие выплачивается одновременно с
пособием по беременности и родам.

ЕДИНОВРЕМЕННОЕ ПОСОБИЕ ПРИ РОЖДЕНИИ РЕБЕНКА

- ❑ Право на единовременное пособие при рождении ребенка имеет один из родителей либо лицо, его заменяющее (опекун).



- 】 *Единовременное пособие при рождении ребенка выплачивается с 01.02.2017 в размере – 16350,33 руб.*
- 】 В случае рождения двух или более детей указанное пособие выплачивается на каждого ребенка.
- ❑ При рождении мертвого ребенка данное пособие не выплачивается.

ЕЖЕМЕСЯЧНОЕ ПОСОБИЕ ПО УХОДУ ЗА РЕБЕНКОМ ДО ДОСТИЖЕНИЯ ИМ ВОЗРАСТА ПОЛУТОРА ЛЕТ



□ Ежемесячное пособие по уходу за ребенком до достижения им возраста полутора лет выплачивается в размере 40 процентов среднего заработка за два календарных года, предшествующих году наступления страхового случая застрахованного лица.

- Минимальный размер пособия в 2017 году:
- 3065,69 — на 1-го ребенка
 - 6131,37 — на 2-го и следующих

СОЦИАЛЬНОЕ ПОСОБИЕ НА ПОГРЕБЕНИЕ

Социальное пособие на погребение выплачивается в случае смерти работника или несовершеннолетнего члена семьи работника.

В 2017 году социальное пособие на погребение составляет 5562,25 рублей.

ФОНД
СОЦИАЛЬНОГО СТРАХОВАНИЯ
РОССИЙСКОЙ ФЕДЕРАЦИИ



Фонд социального страхования РФ (ФСС РФ) является так же страховщиком по обязательному социальному страхованию от несчастных случаев на производстве и профзаболеваний является

Порядок возмещения вреда, причиненного жизни и здоровью работника регулируется **Федеральным законом от 24.08.1998 № 125-ФЗ «Об обязательном социальном страховании от несчастных случаев на производстве и профессиональных заболеваний».**

ОСНОВНЫЕ ПРИНЦИПЫ ОБЯЗАТЕЛЬНОГО СОЦИАЛЬНОГО СТРАХОВАНИЯ ОТ НЕСЧАСТНЫХ СЛУЧАЕВ НА ПРОИЗВОДСТВЕ И ПРОФЕССИОНАЛЬНЫХ ЗАБОЛЕВАНИЙ (125-ФЗ):

- 1) обязательность регистрации в качестве страхователей всех лиц, нанимающих работников, подлежащих обязательному социальному страхованию от несчастных случаев на производстве и профзаболеваний;
- 2) обязанность уплаты страхователями страховых взносов;
- 3) дифференцированность страховых тарифов в зависимости от класса профессионального риска;
- 4) гарантированность права застрахованных на обеспечение по данному виду страхования;
- 5) экономическая заинтересованность субъектов страхования в улучшении условий и повышении безопасности труда, снижении производственного травматизма и профессиональных заболеваний.

Факт несчастного случая на производстве или должен быть подтвержден документально(акт по форме Н- 1)
По каждому такому случаю проводится расследование.



Порядок расследования несчастных случаев на производстве установлен:

- Трудовым Кодексом РФ;
- Положением об особенностях расследования несчастных случаев на производстве в отдельных отраслях и организациях, утвержденном постановлением Минтруда России от 24 октября 2002 г. № 73.

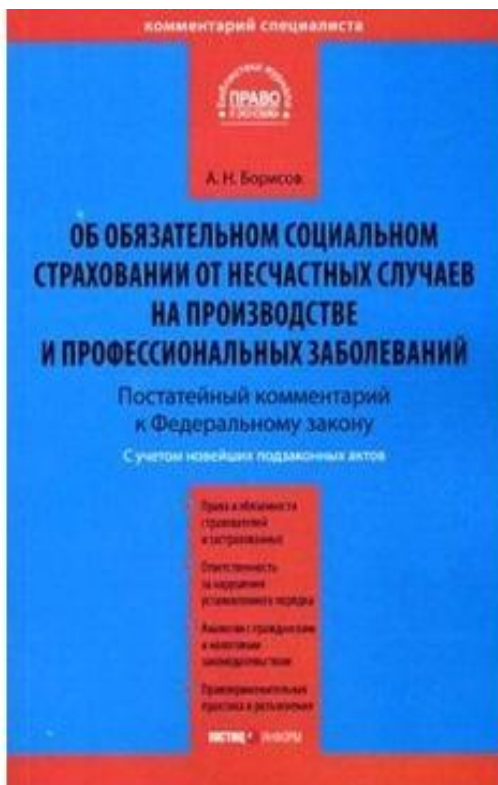
Факт профессионального заболевания устанавливают Центры профпатологии после всестороннего изучения состояния здоровья работника и подтверждения связи полученного заболевания с его профессиональной деятельностью.



В дальнейшем результаты расследования должны быть зафиксированы в специальном документе - Акте о случае профессионального заболевания, форма которого утверждена Постановлением Правительства РФ*

*Положение о расследовании и учете профессиональных заболеваний утверждено постановлением Правительства РФ от 15.12.2000 № 967

ФЕДЕРАЛЬНЫЙ ЗАКОН 125-ФЗ



Для пострадавших на производстве установлены следующие виды страхового обеспечения:

- 1) пособие по временной нетрудоспособности;
- 2) единовременные и ежемесячные страховые выплаты;
- 3) оплата дополнительных расходов на медицинскую, социальную и профессиональную



ОПЛАТА ДОПОЛНИТЕЛЬНЫХ РАСХОДОВ НА МЕДИЦИНСКУЮ, СОЦИАЛЬНУЮ И ПРОФЕССИОНАЛЬНУЮ РЕАБИЛИТАЦИЮ

В соответствии с программой реабилитации пострадавшего (ПРП) производится оплата расходов на:

- лечение застрахованного непосредственно после тяжелого несчастного случая на производстве;
- обеспечение лекарствами, изделиями медицинского назначения и индивидуального ухода;
- посторонний (специальный медицинский и бытовой) уход за пострадавшим;
- проезд застрахованного (при необходимости вместе с сопровождающим лицом) для получения отдельных видов медицинской и социальной реабилитации, а также на переосвидетельствование в учреждение МСЭ и в центр профпатологии по направлению страховщика;
- санаторно-курортное лечение;
- изготовление и ремонт протезов и протезно-ортопедических изделий;
- обеспечение техническими средствами реабилитации, транспортным средством, а также на их ремонт и оплату горюче-смазочных материалов;
- профессиональное обучение (переподготовка)

МАКСИМАЛЬНЫЙ РАЗМЕР ПОСОБИЙ ПО ОБЯЗАТЕЛЬНОМУ СОЦИАЛЬНОМУ СТРАХОВАНИЮ ОТ НЕСЧАСТНЫХ СЛУЧАЕВ НА ПРОИЗВОДСТВЕ И ПРОФЕССИОНАЛЬНЫХ ЗАБОЛЕВАНИЙ

Наименование пособия	2017
Максимальный размер пособия по временной нетрудоспособности при несчастном случае на производстве или профзаболевании	Не более 289 161,6 рублей
Максимальный размер ежемесячной страховой выплаты при несчастном случае на производстве или профзаболевании	72 290,4 рубля
Сумма, из которой исчисляется единовременная страховая выплата	94 018,0 рубля

В случае смерти застрахованного лица семье застрахованного выплачивается единовременная выплата в размере 1 000 000 рублей



Пенсионная система в РФ

подразделяется на два основных вида:

- ❑ Государственное пенсионное обеспечение
- ❑ Пенсионное страхование (обязательное и добровольное)

Пенсии по государственному пенсионному обеспечению - финансирование производится из федерального бюджета

Пенсии по обязательному пенсионному страхованию - выплачиваются из сумм страховых взносов, аккумулированных в Пенсионном Фонде России.

Основными видами пенсий по обязательному пенсионному страхованию являются:

- трудовые пенсии по старости;**
- трудовые пенсии по инвалидности;**
- трудовые пенсии по потере кормильца.**

Право на трудовую пенсию имеют граждане, застрахованные в соответствии с Федеральными законами от 15.12.2001 № 167-ФЗ «Об обязательном пенсионном страховании в Российской Федерации» и от 17.12.2001 № 173-ФЗ «О трудовых пенсиях в Российской Федерации»

ПОСМОТРИ ВНИМАТЕЛЬНО И ЗАПОМНИ!

ПЕНСИОННАЯ СИСТЕМА РОССИЙСКОЙ ФЕДЕРАЦИИ

ГОСУДАРСТВЕННОЕ
ПЕНСИОННОЕ
ОБЕСПЕЧЕНИЕ

ОБЯЗАТЕЛЬНОЕ
ПЕНСИОННОЕ
СТРАХОВАНИЕ

ДОБРОВОЛЬНОЕ
НЕГОСУДАРСТВЕННОЕ
ПЕНСИОННОЕ ОБЕСПЕЧЕНИЕ

ТРУДОВЫЕ ПЕНСИИ

ПО СЛУЧАЮ ПОТЕРИ КОРМИЛЬЦА

ПО ИНВАЛИДНОСТИ

ПО СТАРОСТИ

СТРАХОВАЯ ЧАСТЬ

ФИКСИРОВАННЫЙ БАЗОВЫЙ РАЗМЕР

НАКОПИТЕЛЬ-
НАЯ ЧАСТЬ

ПЕРСОНИФИЦИРОВАННЫЙ УЧЕТ ЗАСТРАХОВАННЫХ ЛИЦ В ПЕНСИОННОМ ФОНДЕ РФ



- ❖ Для учета сведений, составляющих страховую и накопительную часть пенсии в ПФР создана система индивидуального (персонифицированного) учета.
- ❖ На каждого работника в начале его трудовой деятельности открывается индивидуальный лицевой счет, в котором накапливаются все данные, необходимые для назначения ему в будущем трудовой пенсии.

ТРУДОВАЯ ПЕНСИЯ ПО СТАРОСТИ

1. Условия назначения пенсии:

Право на пенсию имеют мужчины в возрасте 60 лет, женщины в возраст 55 лет, при наличии не менее пяти лет страхового стажа.

2. Размер трудовой пенсии:

Размер пенсии рассчитывается по формуле

$$**P = СЧ + НЧ, где**$$

СЧ - страховая часть трудовой пенсии по старости

НЧ - накопительная часть трудовой пенсии по старости

ТРУДОВАЯ ПЕНСИЯ ПО СТАРОСТИ

3. Расчет пенсионного капитала. Размер страховой части пенсии определяется по формуле:

$$СЧ = ПК / Т + Б, \text{ где}$$

ПК - сумма расчетного пенсионного капитала, учтенная на индивидуальном лицевом счете застрахованного лица;

Т - количество месяцев ожидаемого периода выплаты трудовой пенсии;

Б - фиксированный базовый размер страховой части трудовой пенсии по старости.

С 01.02.2017 он составляет 4805,11 рубля

Условиями возникновения права на страховую пенсию по старости являются:

- ❖ *достижение возраста 60 лет – для мужчин, 55 лет – для женщин;*
- ❖ *наличие страхового стажа не менее 15 лет (с 2024 года) с учетом переходных положений ст. 35 Закона от 28.12.2014 № 400-ФЗ;*
- ❖ *наличие минимальной суммы пенсионных баллов – не менее 30 (с 2025 года) с учетом переходных положений ст. 35 Закона от 28.12.2014 № 400-ФЗ.*

За каждый год трудовой деятельности у работника формируются пенсионные права в виде пенсионных баллов.

Максимальное количество пенсионных баллов за год с 2021 года – 10, в 2017 году – 8,26.

Максимальная заработная плата до вычета НДФЛ за 2017 год, облагаемая страховыми взносами - 73000рублей в месяц

СТРАХОВАЯ ПЕНСИЯ = СУММА ВАШИХ ПЕНСИОННЫХ БАЛЛОВ * СТОИМОСТЬ ПЕНСИОННОГО БАЛЛА в году назначения пенсии + ФИКСИРОВАННАЯ ВЫПЛАТА

или

СП = ИПК*СИПК + ФВ, где:

СП– страховая пенсия

ИПК– это сумма всех пенсионных баллов, начисленных на дату назначения гражданину страховой пенсии

СПК– стоимость пенсионного балла в году назначения страховой пенсии.

В 2017 году = 78,58 руб. Ежегодно увеличивается государством на уровень не ниже инфляции.

ФВ– фиксированная выплата.

На 1 января 2017 года = 4805,11 руб. Ежегодно увеличивается государством на уровень не ниже инфляции.

Таким образом, расчет страховой пенсии в 2017 году осуществляется по формуле:

ТРУДОВАЯ ПЕНСИЯ ПО СЛУЧАЮ ПОТЕРЕ КОРМИЛЬЦА

1. Условия назначения пенсии:

- наличие у умершего кормильца хотя бы одного дня страхового стажа;**
- наступление его смерти не связано с совершением им уголовно наказуемого деяния или умышленного нанесения ущерба своему здоровью**

2. Фиксированный базовый размер пенсии

- круглые сироты – 4805,11 рубля в месяц на каждого ребенка**
- другие нетрудоспособные члены семьи - 2402,56 рубля в месяц на каждого**

ТРУДОВЫЕ ПЕНСИИ ПО ИНВАЛИДНОСТИ

1. Условия назначения пенсии:

- признание лица инвалидом I, II или III группы**
- наступление инвалидности не связано с совершением им уголовно наказуемого деяния или умышленного нанесения ущерба своему здоровью, которые установлены в судебном порядке**
- наличие хотя бы одного дня страхового стажа**

2. Фиксированный базовый размер пенсии (при отсутствии иждивенцев):

- инвалиды 1 группы – 9610,22 рубля в месяц**
- инвалиды 2 группы – 4805,11 рубля в месяц**
- инвалиды 3 группы 2402,56рубля в месяц**



Фонды обязательного медицинского страхования

**ПРОГРАММА ГОСУДАРСТВЕННЫХ
ГАРАНТИЙ БЕСПЛАТНОГО ОКАЗАНИЯ
ГРАЖДАНАМ МЕДИЦИНСКОЙ ПОМОЩИ
НА 2014 ГОД И НА ПЛАНОВЫЙ ПЕРИОД
2015 И 2016 ГОДОВ**

Утверждена Постановление

Правительства РФ от 18.10.2013 № 932)

**Источниками
финансового
обеспечения Программы
являются:**

- средства федерального бюджета,
- бюджетов субъектов РФ,
- местных бюджетов,
- средства обязательного медицинского страхования.

**В рамках Программы
бесплатно
предоставляются:**

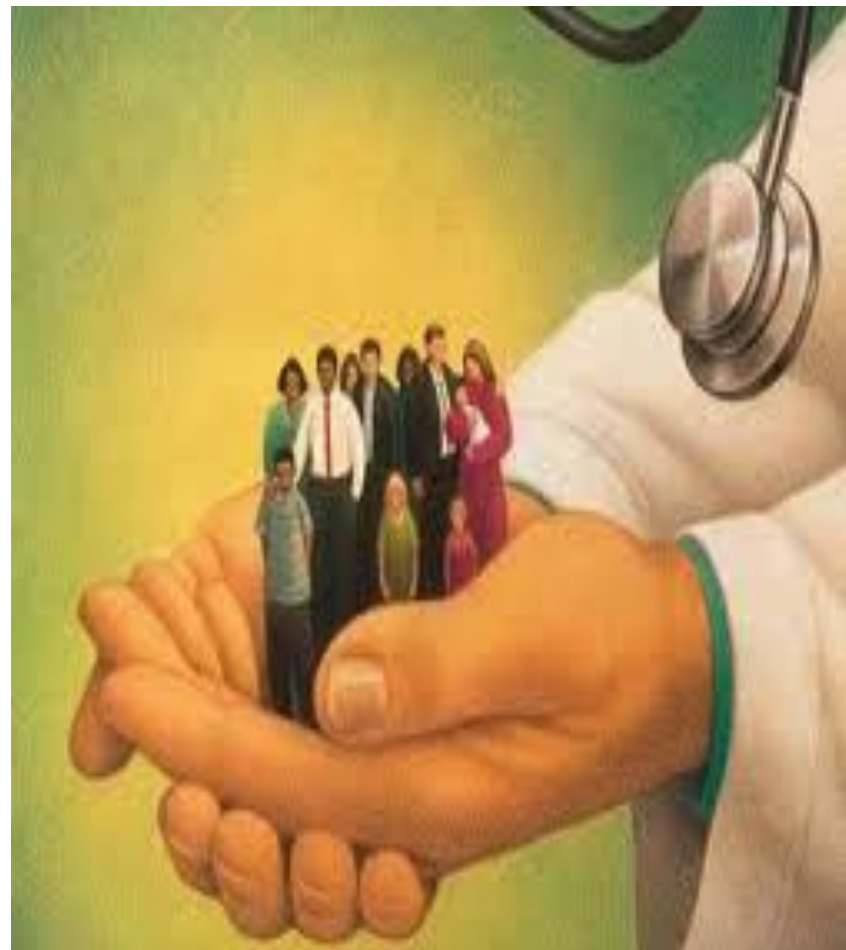
- первичная медико-санитарная помощь, в том числе первичная доврачебная, первичная врачебная и первичная специализированная;
- специализированная, в том числе высокотехнологичная, медицинская помощь;
- скорая, в том числе скорая специализированная, медицинская помощь;
- паллиативная медицинская помощь в медицинских организациях

За счет средств ОМС застрахованным лицам оказываются:

- первичная медико-санитарная помощь, включая профилактическую помощь,
- скорая медицинская помощь (за исключением санитарно-авиационной эвакуации),
- специализированная медицинская помощь (за исключением заболеваний, передаваемых половым путем, туберкулеза, ВИЧ-инфекции и синдрома приобретенного иммунодефицита, психических расстройств и расстройств поведения);
- осуществляется финансовое обеспечение мероприятий по диспансеризации и профилактическим медицинским осмотрам.

Система обязательного медицинского страхования (ОМС) создана с целью реализации прав граждан на получение бесплатной медицинской помощи, закрепленных в статье 41 Конституции РФ.

Нормативным правовым актом, регулирующим ОМС является Федеральный закон «Об обязательном медицинском страховании в Российской Федерации» № 326-ФЗ от 29.11.2010



ОСОБЕННОСТИ ФУНКЦИОНИРОВАНИЯ СИСТЕМЫ ОМС:

- 1. ОМС носит всеобщий и обязательный характер.**
- 2. ОМС предоставляются медицинские услуги в натуральной форме (прием врачей специалистов, операционные вмешательства, процедуры, и т.д.).**
- 3. Оплата за медицинские услуги осуществляется ТФОМС непосредственно медицинским организациям в соответствии с предоставленными счетами, а не самим застрахованным.**
- 4. Медицинская помощь застрахованному должна быть оказана в любом месте Российской Федерации и в необходимом объеме, независимо от места проживания.**

ОСОБЕННОСТИ ФУНКЦИОНИРОВАНИЯ СИСТЕМЫ ОМС:

5. Свои особенности имеет механизм сбора страховых взносов:

□ за наемных работников взносы уплачивает работодатель или сам индивидуальный предприниматель;

□ за неработающее население страховые платежи производятся из бюджетов регионов.

6. В системе ОМС более широкий круг участников страхового процесса, это:

□ субъекты обязательного медицинского страхования,

□ участники обязательного медицинского страхования.

Субъекты обязательного медицинского страхования и участники обязательного медицинского страхования*

1. Субъектами обязательного медицинского страхования являются:

- 1) застрахованные лица;
- 2) страхователи;
- 3) Федеральный фонд обязательного медицинского страхования (ФФОМС).

2. Участниками обязательного медицинского страхования являются:

- 1) территориальные фонды обязательного социального страхования (ТФОМСы);
- 2) страховые медицинские организации;
- 3) медицинские организации.

*(ст.9 Федерального закона № 326-ФЗ)

СУБЪЕКТЫ ОБЯЗАТЕЛЬНОГО МЕДИЦИНСКОГО СТРАХОВАНИЯ

Застрахованные лица:

работающие и неработающие граждане

Страхователями:

- Для неработающего населения – органы исполнительной власти Субъекта РФ;
- Для работающего населения – работодатели, индивидуальные предприниматели и др.

Страховщик:

**Федеральный фонд
обязательного**



УЧАСТНИКАМИ ОБЯЗАТЕЛЬНОГО МЕДИЦИНСКОГО СТРАХОВАНИЯ

ЯВЛЯЮТСЯ:

Территориальные фонды ОМС

(ТФОМС)- некоммерческие организации, созданные субъектами РФ для реализации государственной политики в сфере ОМС. Они осуществляют отдельные полномочия страховщика в части реализации программ ОМС.

Страховая медицинская организация

(СМО) – коммерческая страховая организация, имеющая соответствующую лицензию, выданную органом страхового надзора

Медицинские организации -

организации, включенные в реестр территориального фонда ОМС осуществляющим медицинскую деятельность в сфере ОМС соответствующего региона.



ОФОРМЛЕНИЕ ВЗАИМООТНОШЕНИЙ МЕЖДУ ТФОМС, СТРАХОВОЙ И МЕДИЦИНСКОЙ ОРГАНИЗАЦИЯМИ



- Между территориальным фондом ОМС (ТФОМС) и страховой медицинской организацией (СМО) заключается договор об организации и финансировании медицинской помощи по программе ОМС.
- Между страховой медицинской организацией (СМО) и медицинским учреждением заключается договор об оказании медицинских услуг в объеме территориальной программы ОМС.

СИСТЕМА ОМС



- 146 529 217
ЗАСТРАХОВАННЫХ ЛИЦ
(ПО СОСТОЯНИЮ НА 01.04.2016)
- 8869 МЕДИЦИНСКИХ
ОРГАНИЗАЦИЙ
- 56 СТРАХОВЫХ
МЕДИЦИНСКИХ
ОРГАНИЗАЦИЙ
- 86
ТЕРРИТОРИАЛЬНЫХ
ФОНДОВ ОМС

РЕЙТИНГ СТРАХОВЫХ МЕДИЦИНСКИХ ОРГАНИЗАЦИЙ (данные на 01.10.2016)

Численность застрахованных лиц, %

- ❖ ООО "Росгосстрах—Медицина» 13,8 %
- ❖ ЗАО МАСК 'МАКС-М 12,6 %
- ❖ СМК ОАО 'РОСНО-МС 12,0 %
- ❖ ОАО "СК СОГАЗ-Мед« 11,6 %
- ❖ ООО "АльфаСтрахование МС« 7,4 %
- ❖ ООО МСК 'РЕСО-МЕД 4,4 %

Общий размер страховых взносов на ОМС на 2017 год предусматривается в сумме 1678,6 млрд рублей,

- Страховые взносы на ОМС работающего населения на 2017 год составят 1059,9 млрд рублей.
- Страховые взносы на ОМС неработающего населения 2017 году составят 618,7 млрд рублей.

Добровольное социального страхования.

Страхование сотрудников как часть социального пакета — мотивация персонала, укрепление репутации компании и авторитета руководства.



Добровольное социальное страхование призвано:

- обеспечить более полную защиту от социальных рисков, подпадающих под обязательные виды страхования;
- позволяет обеспечивать защиту от социальных рисков, которые не подлежат обязательному социальному страхованию;
- позволяет обеспечивать защиту от социальных рисков тех категорий населения, которые не подпадают под обязательные виды социального страхования.



В целом система добровольного коллективного (корпоративного) страхования позволяет работодателю:

1. Создать систему материального поощрения сотрудников и тем самым повысить заинтересованность работников в росте результатов своего труда и успешном развитии предприятия в целом;
2. Привлечь и закрепить на предприятии квалифицированных сотрудников;