

Китайские  
Главные  
музеи



苏州博物馆  
SUZHOU MUSEUM



西安博物院  
XIAN MUSEUM

# Императорский дворец в Пекине

金碧辉煌紫禁城，红墙宫里万重门

Чэнь Жоси



Запретный город (кит. упр. 紫禁城, палл. Цзыцзиньчэн, буквально: «Пурпурный запретный город»; в наши дни обычно именуется Гугун, буквально: «Бывший дворец») — самый обширный дворцовый комплекс в мире (961 x 753 метров, 720 тыс. м<sup>2</sup>, 980 зданий). Находится в центре Пекина, к северу от главной площади Тяньаньмэнь и восточнее озёрного квартала (резиденции современных руководителей страны).





玉楼  
金阁

Главный дворцовый комплекс китайских императоров начиная с династии Мин и до конца династии Цин, то есть с 1420 по 1912 годы; на протяжении всего этого времени служил как местом жительства императоров и членов их семей, так и церемониальным и политическим центром китайского правительства. Отсюда Поднебесной правили 24 императора династий Мин и Цин.



## Гугун

ここにタイトルを記入する



В 1987 году Запретный город первым из китайских объектов был занесён ЮНЕСКО в список всемирного наследия человечества.

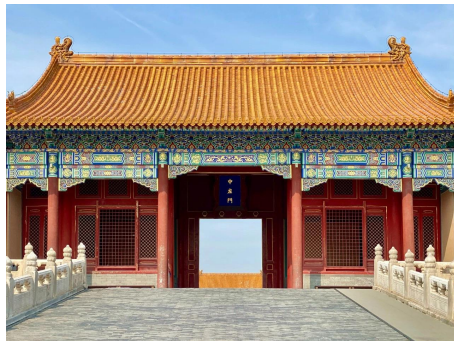
Включён ЮНЕСКО в число крупнейших в мире собраний сохранившихся древних деревянных строений.

Сегодня этот объект по-китайски известен, чаще всего, как Гугун, что означает «Бывший дворец»

## Запретный город сегодня

Запретный город – центр древнего Пекина, который называется Имперский город. Сам Гугун разделен на несколько частей, окружен стеной длиной в 3,4 км и высотой почти 8 м и рвом, ширина которого составляет более 50 м.

С трёх его сторон произрастают великолепные императорские сады и знаменитые парки. Южнее от Гугуна расположено Святилище, где все без исключения императоры Китая поклонялись духу нации и своим предкам.





## Гугун

Также на юге находятся Ворота Небесного Спокойствия с портретом отца народа – Мао Цзэдуна. Эти ворота – связующее звено между древним Гугуном и современной площадью Тяньаньмэнь.



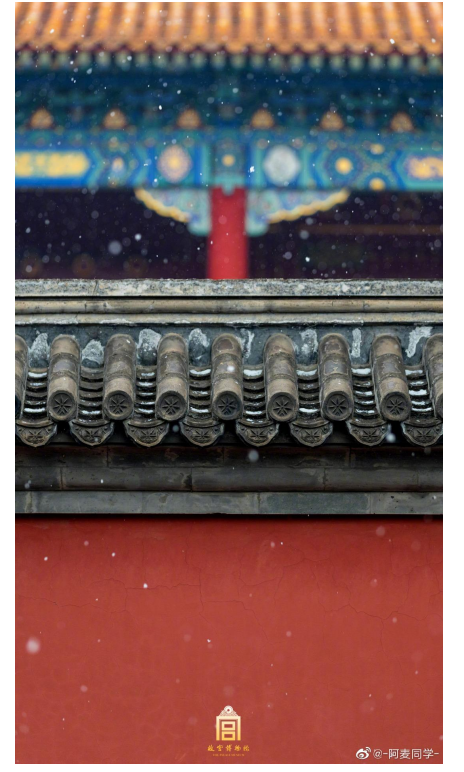
Весь дизайн этого прекрасного архитектурного шедевра наполнен символами китайской религии и философии, а также подчеркивает величие императорской власти и ее прямую связь с небесами. Планировка соответствует старинным традициям.



Этот дворцовый комплекс — настоящее чудо света, о котором рассказано в книгах и фильмах. В 1918 году о нем рассказывалось в одном из первых китайских художественных фильмов, в биографическом фильме о последнем императоре Пу И, сериале про Марко Поло и пр.









清 冷枝梧桐双兔图轴



清 禹之鼎设色桐禽图轴

余摹蓝田叔先生得子图非一本矣乙亥立秋後三日偶於京邸因秋寶先生羽谈及故園風景又属字此幅感其嗜不厌媿耳  
唐陵禹之鼎識



清 崔錯桐阴仕女图轴

Исторический

музей

провинци

И

Шэньси





Шэньси расположен на северо-западе от Большой пагоды диких гусей в древней части Сианя, в провинции Шэньси, и является одним из первых крупнейших музеев в Китае с полностью современным оборудованием.

В музее находится свыше 370 тыс. экспонатов, в том числе фрески, картины, керамика, монеты, а также другие бронзовые, золотые и серебряные изделия. Современный музей был построен между 1983 и 2001 годами, и его внешний вид напоминает архитектурный стиль династии Тан.

Строительство музея началось  
в 1983 году. Для  
общественности он был  
открыт 20 июня 1991 года.  
Территория музея имеет  
площадь 65000 м<sup>2</sup>, площадь  
здания 55600 м<sup>2</sup>, склад 8000 м<sup>2</sup>,  
выставочные залы 11000 м<sup>2</sup>.  
Здание музея выполнено в  
архитектурном стиле династии  
Тан.

### 唐 · 黑人百戏俑

新疆维吾尔自治区博物馆藏



@陕西历史博物馆

唐 · 枫叶纹描金蓝色琉璃盘

法门寺博物馆藏



@陕西历史博物馆

Это стеклянное блюдо с золотым узором украшено узорами кленовых листьев в центре и концентрическими звеньями и короткими косыми чертами на внешнем кольце. Его край полностью покрыт золотом. Такие разработанные блюда с рисунком, похожим на те, что были сделаны из бронзовых зеркал в династиях Хань и Тан, широко использовались на буддийских церемониях поклонения.

Зеленая и шаровидная стеклянная бутылка из династии Тан с четырьмя треугольными и четырьмя круглыми украшениями на поверхности может быть контейнером для жидкости. Дизайн бутылки показывает римские черты.

唐 · 绿玻璃瓶

陕西历史博物馆藏

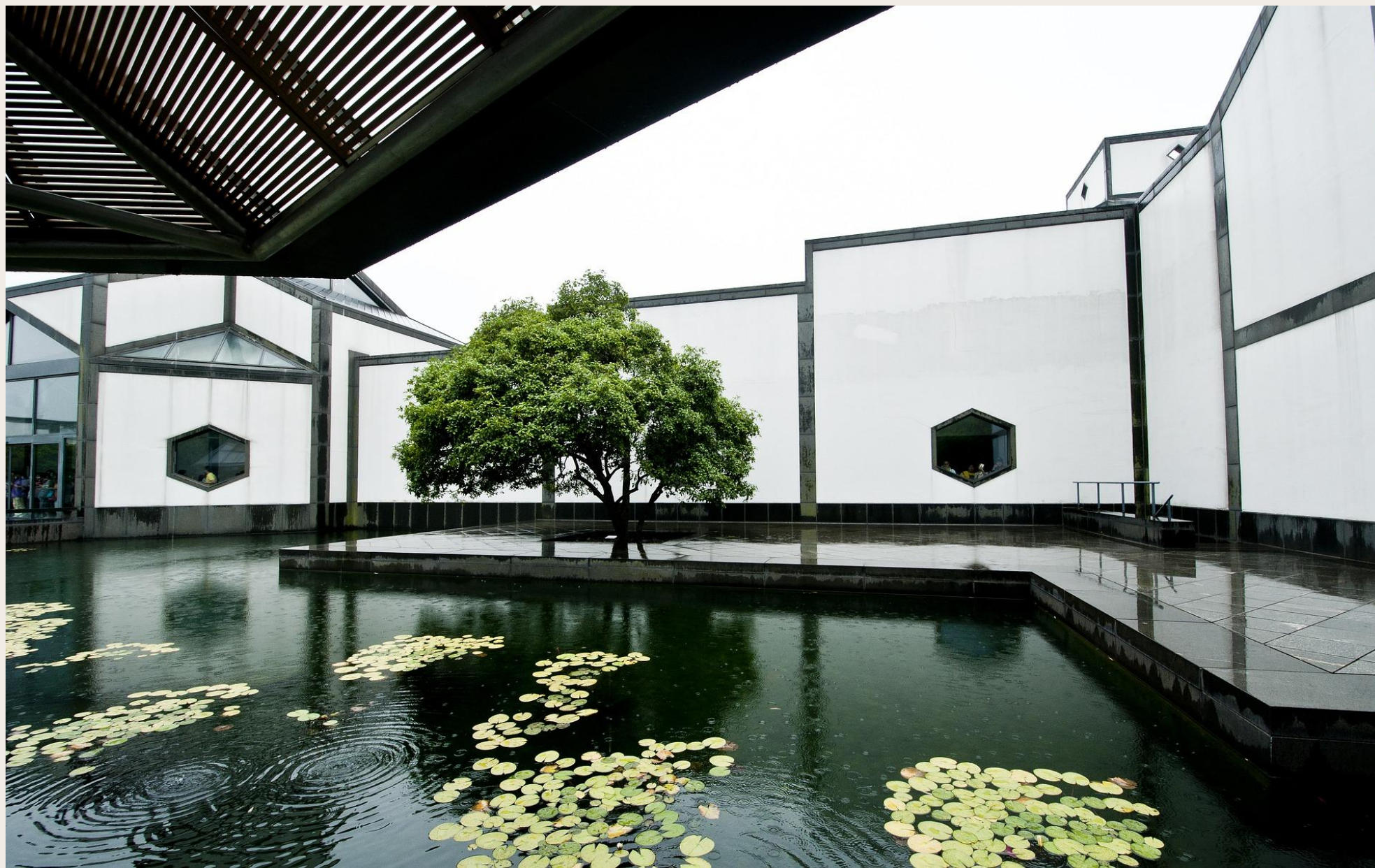


陕西历史博物馆



# Музей Сучжоу





Музей Сучжоу расположен на северо-восточной улице в районе Гусу города Сучжоу провинции Цзянсу.

в коллекции музея собралось около 30 тысяч артефактов, из которых 250 классифицируются как национальные сокровища первого уровня, 1100 как национальные сокровища второго уровня, и еще 13000 - как национальные сокровища третьего уровня.

Однако главное здесь наверное все-же даже не коллекция, а облик музея. Это становится ясно сразу, как только подходишь ко входу.



- Новое здание было построено в 2006 году по проекту самого знаменитого китайского архитектора Бэя Юймина (известного также как Пей, Й. М.).
- Бэй происходит из очень знаменитой семьи, и музей расположен на территории их семейного древнего храма возле сада Львиная роща (сам архитектор прожил в саду несколько лет, и утверждает, что сад сильно повлиял на его творчество).





- Музей был построен в традиционных для города цветах - белого и серого, в стиле многих традиционных домов Сучжоу.
- Именно это сочетание традиционного и футуристического, геометрический баланс, а также сплетение искусства, природы и философии и делают этот музей настолько уникальным в моих глазах.





- Наружний сад с беседкой, прудом и растениями абсолютно органично сливается с художественной композицией музея, создавая одно целое.
- Также музей создает один органичный комплекс вместе с находящимися рядом садами Скромного Чиновника и Львиной роши.



# Государственный музей провинции Хэнань





Государственный музей  
провинции Хэнань (Henan)

был построен в 1927 г,  
расположен в городе  
Чжэнчжоу, провинция  
Хэнань.

Это один из самых старых  
и больших музеев в Китае.

Государственный музей  
провинции Хэнань (Henan)

когда-то назывался

Провинциальным музеем  
Хэнань (Henan). В 1997 г.

этот музей получил свое  
нынешнее имя.





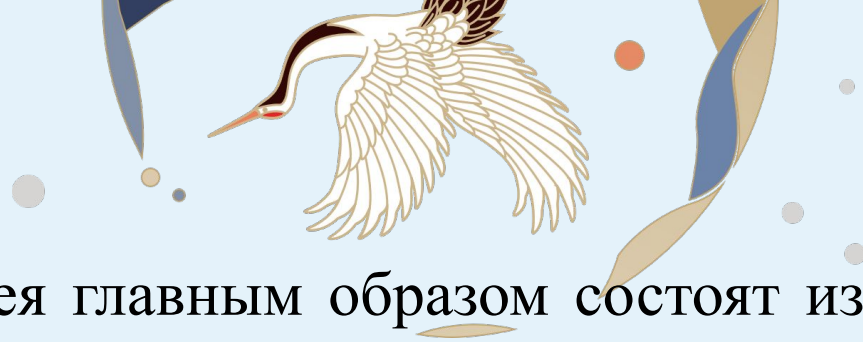
Музейный комплекс располагается на площади более чем 100 тыс. кв. м. Общая площадь помещений музея составляет более 78 тыс. кв. м. Главный выставочный зал располагается в самом центре музейного комплекса. Он имеет форму огромной пирамиды. Внутри этого зала находится хранилище для культурных реликвий.





Вокруг зала расположены здание интерактивного образования, здание, в котором оказываются различные услуги, служебные помещения и здание, в котором проводится обучение. Здание музея величественно и имеет очень точные пропорции. Его дизайн представляет идею смешения минималистской простоты и элегантности. В дизайне здания музея можно увидеть следы художественных стилей и традиций, характерных для центральных районов Китая.





Выставочные залы музея главным образом состоят из трех частей, а именно: выставочных залов, специализированных выставочных залов и временных выставочных залов. Главные выставочные залы представляют исторические и культурные реликвии, которые были обнаружены на территории провинции Хэнань (Henan) на протяжении очень длительного периода, который начался в доисторическое время и закончился эпохой правления династии Мин (1368 г. – 1644 г.) и династии Цин (1644 г. - 1911 г.). Из экскурсии по этим залам можно убедиться в том, что провинция Хэнань (Henan) действительно является колыбелью китайской цивилизации.



# 感谢 Спасибо

金碧辉煌紫禁城，红墙宫里万重门

Чэнь жоси



中国  
博物馆  
The Museum