

Назоўнік

**ЛЕКЦЫЯ-ПРЭЗЕНТАЦЫЯ
па БЕЛАРУСКАЙ МОВЕ**

**для слухачоў
падрыхтоўчага аддзялення,
падрыхтоўчых курсаў, абітурыентаў**

**Складальнік – дацэнт кафедры давузаўскай падрыхтоўкі
і прафарыентацыі С.В. Чайкова**

План

1. Назоўнік як часціна мовы.

2. Разрады назоўнікаў.

3. Род, лік, склон назоўнікаў:

а) род скланяльных назоўнікаў;

б) вызначэнне роду

нескланяльных назоўнікаў;

в) лік назоўнікаў;

г) скланенне назоўнікаў.

4. Правапіс складаных

назоўнікаў:

а) разам;

б) праз злучок.

5. Правапіс суфіксаў назоўнікаў.



1. Назоўнік як часціна мовы

самастойная зменная часціна мовы, якая выражае прадметнасць і мае граматычныя катэгорыі роду, ліку, склону

<i>Паводле семантыкі ў яго ўваходзяць наступныя групы слоў</i>	<i>Прыклады</i>
*назвы асоб	<i>чалавек, сястра, вучань</i>
*назвы жывёл, птушак, насякомых	<i>конь, ластаўка, муха</i>
*назвы раслін	<i>бяроза, клён, трава</i>
*назвы рэчаў, прадметаў	<i>стол, кніга</i>
*назвы з'яў прыроды	<i>дождж, гром, навальніца</i>
*назвы з'яў грамадскага жыцця	<i>рэвалюцыя, дэманстрацыя</i>
*назвы адпрадмечаных прымет	<i>чырвань, прыгажосць, смеласць</i>
*назвы апрадмечаных дзеянняў	<i>барацьба, змаганне, рух</i>

2. Лексіка-граматычныя разрады назоўнікаў

Усе назоўнікі падзяляюцца на:	
агульныя	уласныя
абазначаюць цэлыя класы аднародных прадметаў, асоб, паняццяў, з'яў: <i>студэнт, сястра, падручнік</i>	індывідуальныя назвы канкрэтных прадметаў, з'яў, асоб, што служаць для выдзялення іх сярод аднародных: <i>Беларусь, Гомель, Святлана</i>
Агульныя назоўнікі падзяляюцца на:	
канкрэтныя	абстрактныя
з'яўляюцца назвамі прадметаў рэчаіснасці: <i>універсітэт, птушка, яблык</i>	абазначаюць розныя адцягненыя паняцці, пачуцці, працэсы, дзеянні, уласцівасці: <i>павага, злосць, гонар, мысленне, характэро, сінява</i>
Канкрэтныя назоўнікі могуць быць:	
адушаўлёнымі	неадушаўлёнымі
з'яўляюцца назвамі чалавека і іншых жывых істот: <i>выкладчык, дзядуля, шчупак, верабей</i>	абазначаюць прадмет рэчаіснасці: <i>сонца, рака, будынак, часопіс</i>
Заўвага: абстрактныя назоўнікі з'яўляюцца неадушаўлёнымі.	
Сярод агульнай колькасці назоўнікаў вылучаюцца:	
рэчыўныя	зборныя
назвы рэчыва аднароднага саставу, частка якога мае ўласцівасць цэлага прадмета і носіць яго назву: <i>мёд, шакалад, цукар, золата</i>	абазначаюць сукупнасць асоб або прадметаў як непадзельнае цэлае: <i>настаўніцтва, лісце, галлё</i>

3. Род, лік, склон назоўнікаў

а) род скланяльных назоўнікаў

МУЖЧЫНСКІ	НІЯКІ	ЖАНОЧЫ
Маюць у назоўным склоне нулявы канчатак, а ў родным – канчаткі -а (-я) , -у (-ю) : <i>горад – горада, вучань – вучня, снег – снегу, боль – болю</i>	Маюць у назоўным склоне канчаткі -а (-я) , -о (-ё) , -е , а ў родным – канчаткі -а (-я) : <i>мора – мора, полымя – полымя, галлѣ – галля, поле – поля</i>	Маюць у назоўным склоне канчаткі -а (-я) , а ў родным – -ы (-і) : <i>гара – гары, зямля – зямлі</i>
Некаторыя асабовыя назоўнікі, якія ў назоўным склоне маюць канчатак -а (-я) , а ў родным – -і (-ы) : <i>бацька – бацькі, дзядуля – дзядулі, стараста – старасты</i>		Маюць у назоўным склоне нулявы канчатак, а ў родным – -ы (-і) : <i>мыш – мышы, радасць – радасці</i>

Заўвага! Назоўнікі, якія абазначаюць прафесію, род заняткаў, часам маюць форму мужчынскага роду, хоць і адносяцца да асоб мужчынскага і жаночага роду: *аграном, доктар, дырэктар, інжынер, прафесар, рэдактар*. Граматычны род носьбітаў такіх прафесій вызначаецца сінтаксічна, па дапасаваных да іх словах: *інжынер Пятроў, інжынер Пятрова, прыехаў доктар, прыехала доктар*

Назоўнікі АГУЛЬНАГА роду

Маюць канчатак **-а (-я)** і ў залежнасці ад ўжывання ў кантэксце такія словы могуць абазначаць асоб жаночага і мужчынскага полу, што вызначаецца сінтаксічна па дапасаваных да іх словах: *мая ціхоня, мой плакса, гэтая недарэка, гэты недарэка, маленькая гарэза, маленькі гарэза*.

б) вызначэнне роду нескланяльных назоўнікаў

Род нескланяльных назоўнікаў

(вызначаецца семантычна (па значэнні))

<i>мужчынскі</i>	<i>ніякі</i>	<i>жаночы</i>
*найменні асоб мужчынскага полу: <i>аташэ, буржуа, дэдзі, ранцье, янкi</i>	*найменні неадушаўлёных прадметаў: <i>авакада, алібі, журы, кашнэ, кашпо, ківі, метро, радыё, паліто, пюрэ, філе, шаніто</i>	*найменні асоб жаночага полу: <i>лэдзі, мадам, місіс, пані, фрау</i>
*назвы жывёл, птушак: <i>какаду, кенгуру, поні, фламінга, шымпанзэ</i>		*некаторыя неадушаўлёныя назоўнікі: <i>кальрабі – ‘колерная капуста’; салямi – ‘каўбаса’ берэ – ‘ігруша’</i>
*некаторыя назвы: <i>тарнада – ‘ураган’; бры – ‘сыр’</i>		

Род нескланяльных геаграфічных назваў

(вызначаецца па родавым слове)

<i>мужчынскі</i>	<i>ніякі</i>	<i>жаночы</i>
‘горад’ – <i>Батумі, Тарту</i> ; ‘востраў’ – <i>Барнеа, Таіці</i> ;	‘возера’ – <i>Антарыа</i>	‘гара’ – <i>Батумі, Тарту</i> ; ‘рака’ – <i>Місісіні</i> ; ‘краіна’ – <i>Гаіці</i> ; ‘пустыня’ – <i>Гобі</i>

Род нескланяльных складанаскарочаных слоў (абрэвіатур)

(вызначаецца па апорным слове)

<i>мужчынскі</i>	<i>ніякі</i>	<i>жаночы</i>
<i>ГДУ – Гомельскі дзяржаўны ўніверсітэт</i>	–	<i>ТЭЦ – цеплавая электрацэнтраль</i>

Заўвага! Род абрэвіатур, якія скланяюцца, вызначаецца марфалагічна (па канчатках): *ЛІМ, ЛІМа, у ЛІМе*

в) лік назоўнікаў

Прадметна-граматычная катэгорыя, якая выражае колькасць прадметаў у шэрагу аднародных прадметаў, указвае на адзін або некалькі прадметаў

Назоўнікі адзіночнага ліку	Назоўнікі множнага ліку
абазначаюць адзін прадмет: <i>стол, парта, горад, сын</i>	Абазначаюць мноства аднародных прадметаў: <i>сталы, парты, гарады, сыны</i>
Абазначаюць сукупнасць, непадзельнасць прадметаў: <i>лісце, галлё, настаўніцтва</i>	
Заўвага! Большасць назоўнікаў у сучаснай беларускай мове маюць суадносныя формы адзіночнага і множнага ліку: <i>вёска – вёскі, сасна – сосны, чалавек – людзі</i>	
Адзіночналікавыя назоўнікі	Множналікавыя назоўнікі
1) абстрактныя: <i>радасць, гумар, чырвань</i>	1) прадметы, што складаюцца з дзвюх і больш аднолькавых частак: <i>акуляры, нажніцы, дзверы</i>
2) зборныя: <i>адзенне, студэнцтва, насенне</i>	2) рэчывы, прадукты пэўнага вырабу: <i>апілкі, крупы, дрожджы</i>
3) рэчыўныя: <i>золата, вельвет, масла</i>	3) падзеі, дзеянні, працэсы: <i>перагаворы, выбары, наводзіны</i>
4) назоўнікі, якія абазначаюць грамадска-палітычныя вучэнні, формы грамадскага і дзяржаўнага ладу, літаратурныя плыні: <i>камунізм, рэалізм, класіцызм</i>	4) народныя звычаі, гульні: <i>вячоркі, дажынкi, хованкі</i>
5) назоўнікі, што абазначаюць напрамкі свету: <i>усход, захад, поўнач, поўдзень</i>	5) прамежкі часу: <i>суткі, канікулы, прыцемкі</i>
6) уласныя: <i>Беларусь, Гомель, Сож, Арцём</i>	6) геаграфічныя назвы: <i>Асіновічы, Калінкавічы</i>
	7) спецыяльныя тэрміны: <i>азімыя, злакавыя</i>

Тыпы скланення назоўнікаў

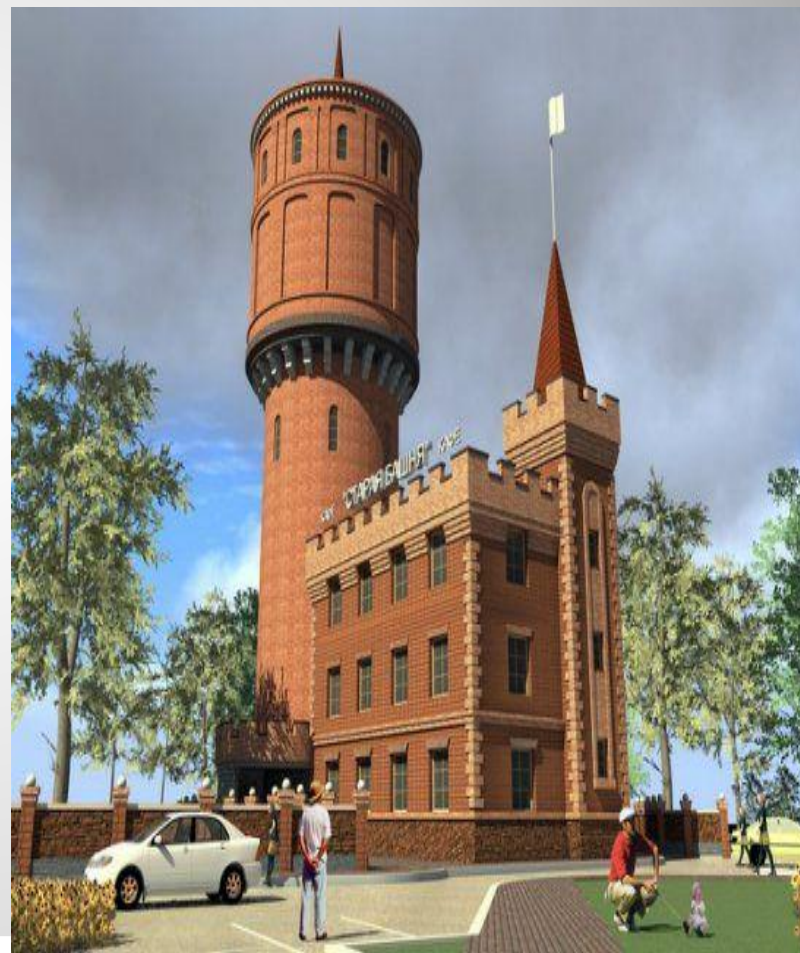
– гэта змяненне назоўнікаў па склонах у адзіночным і множным ліку

1) I скланенне	2) II скланенне	3) III скланенне
адносяцца назоўнікі <i>жаночага</i> роду, якія ў назоўным склоне адзіночнага ліку маюць канчатак -а (-я) : <i>краіна, парта, зямля, песня</i>	адносяцца назоўнікі <i>мужчынскага</i> роду, якія ў назоўным склоне адзіночнага ліку маюць нулявы канчатак: <i>горад, чалавек, май</i>	адносяцца назоўнікі <i>жаночага</i> роду, якія ў назоўным склоне адзіночнага ліку маюць нулявы канчатак: <i>ноч, ціш, радасць, любоў</i>
	Адносяцца назоўнікі <i>ніякага</i> роду, якія ў назоўным склоне адзіночнага ліку маюць канчаткі -о (-ё), -а, -е : <i>акно, галлё, мора, поле</i>	
	пяць назоўнікаў на -мя : <i>польмя, семя, вымя, цемя, бярэмя</i>	
4) рознаскланяльныя	5) нескланяльныя	6) субстантывы (субстантываваныя прыметнікі скланяюцца як прыметнікі)
назвы маладых істот: <i>парася, качаня, кацяня</i>	на о : <i>кіно, дэпо, кашпо, метро, паліто, шапіто</i>	
словы на -мя : <i>імя, племя, стрэмя</i>	на э : <i>жэлё, філе</i> на у : <i>рагу</i>	
словы, якія абазначаюць асоб мужчынскага полу з канчаткам -а (-я) : <i>бацька, старшыня, дзядуля</i>	на э : <i>галіфэ, кашнэ, мулінэ, пюрэ,</i> на ы/і : <i>журы, калібры, кальрабі, салямі</i>	
размоўныя імёны асоб мужчынскага полу: <i>Саша, Міша, Лёша, Цёма</i>	нескланяльныя тапонімы (геаграфічныя назвы): <i>Місісіпі, Сухумі, Гаіці</i> нескланяльныя абрэвіятуры: <i>БДПУ, ГДУ, МТС, аблана</i>	<i>дзяжурны, настаўніцкая, сталовая, ваенны, хворы, марожанае, насякомае</i>
словы агульнага роду: <i>стараства, плакса, соня, недарэка</i>	7) множналікавыя назоўнікі <i>адведкі, апілки, акульяры, духі, шапкі, шахматы</i>	

4. Правапіс складаных назоўнікаў: а) разам

Пішуцца разам складаныя назоўнікі:

- **утвораныя з дапамогай злучальных галосных: е/я:** жыццэапісанне, краявід; **а/о:** хлебароб, часо́піс, Чарно́быль;
- **з першай іншамоўнай часткай тыпу авія,** **агра-, антрапааўта-, аэра-, бія-, вела-, заа-, геа-, гідра-, gros-, інфра-, квазі-, кіна-, мана-, макра, метэа, мікра-, мота-, неа-, пан-, полі- (палі-), пост-, псеўда-, радыё-, тэле-, стэрэа-, ультра-, хрома-, хлор-, фота-, фтор-, электра-:** авіяматор, аэрапорт, кіназорка, тэлеатэлье, постмадэрнізм, радыёфакт, электраапаратура; **(таксама як з прыстаўкамі анты-, архі-, між-, звыш- і інш.):** антыфашыст, архіепіскап);
- **з часткай контр-,** **якая мае значэнне 'проці':** контрудар, контрразведчык;
- **адзінка вымярэння працадзень;**
- **агульныя словы з часткай паў-:** паўяблыка, паўлімона, паўстакана;
- **першай часткай якіх з'яўляюцца дзеясловы загаднага ладу на -і, -ы:** сарвігалава, пакацігарошак;



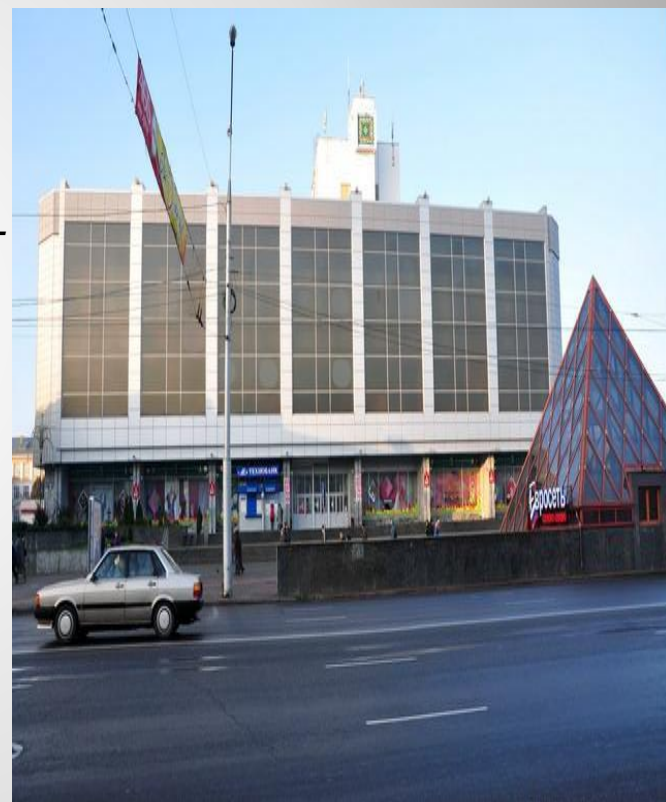
4. Правапіс складаных назоўнікаў: а) разам (працяг)

- з першай часткай – лічэбнікам: *пяцігодка, стагоддзе;*
- з першай часткай: *мала-, многа-, шмат- сама-, узаема-:* *мнагабор'е, шматзначнасць, самааддача, узаемапавага;*
- складанаскарочаныя назоўнікі: *медпункт – мед (ыцынскі) пункт, палітінфармацыя – паліт(ычная) інфармацыя, калгас – кал(ектыўная) гас(падарка);*
- геаграфічныя назвы з другой часткай *-град, -горск, -бург, -паль:* *Калінінград, Светлагорск, Салігорск, Санкт-Пецярбург, Марыупаль;*
- большасць геаграфічных назваў з першай часткай: *Нова (Нава)-, Стара-:* *Наваполацк, Старабеліца;*
- назвы населеных пунктаў з першай часткай *Верхне- (Верхня)-:* *Верхнядзвінск.*



4. Правапіс складаных назоўнікаў: б) праз злучок

- якія складаюцца з двух самастойных слоў (без злучальнай галоснай) і маюць значэнне аднаго слова: *вагон-рэстаран, сон-трава*;
- з першай іншамоўнай часткай: *віцэ-, обер-, лейб-, унтэр-, штаб-, экс-, міні-, максі-*: *штаб-кватэра, віцэ-прэм'ер, экс-чэмпіён, максі-паліто*;
- а таксама *Анты-*, каля яна далучаецца да ўласнага назоўніка: *Анты-Дзюрынг*;
- словы з часткай *контр-*, якая не мае значэнне *'проці'*: *контр-адмірал*;
- адзінкі вымярэння: *тона-кіламетр, койка-месца*;
- уласныя назвы з часткай *паў-*: *паў-Беларусі, паў-Гомеля*;
- складаны назоўнік *перакаці-поле*;
- з першай часткай – лічэбнікам, напісаным лічбамі: *100-годдзе*;



4. Правапіс складаных назоўнікаў:

б) праз злучок (працяг)

- **іншамоўныя назвы прамежкавых напрамкаў свету:** *норд-ост, зюйд-вест;*
- **назвы палітычных партый, іх плыней і прыхільнікаў:** *сацыял-імперыялізм, нацыянал-ліберал;*
- **словы з аднаслоўнымі прыдаткамі, якія не з'яўляюцца імёнамі асобы:** *горад-герой, сон-трава;*
- **словы-сінонімы:** *чэсць-хвала, хлеб-соль;*
- **складаныя імёны і прозвішчы:** *Жан-Жак, Дунін-Марцінкевіч, Бічэль-Загнетава, Доўнар-Запольскі;*
- **некаторыя геаграфічныя назвы з першай часткай *Нова-*, *Стара-*:** *Нова-Багданава, Стара-Канстанцінаў;*
- **назвы населенных пунктаў з першай часткай *Усць-*, *Верх-*:** *Усць-Кут, Верх-Ілімск.*



5. Правапіс суфіксаў назоўнікаў

• -ак	• -ык (-ік)
калі пры скланенні галосны ў суфіксе выпадае: <i>замочак</i> – замоч <u>ка</u>	калі пры скланенні галосны ў суфіксе не выпадае: <i>зайчык</i> – зайчы <u>ка</u>
• -ічк-(-ычк-)	• -ечк- (-ачк-)
у назоўніках, утвораных ад слоў, якія заканчваюцца на -іц-а (-ыц-а) і множналікавых назоўнікаў: <i>палічка</i> — палі <u>ца</u> , <i>сястрычка</i> — сястры <u>ца</u>	ва ўсіх астатніх выпадках: <i>дзядзечка, лыжачка, Сашачка</i>
• -ец (-ац)	• -іц-(-ыц-)
у назоўніках мужчынскага роду: <i>вайсковец, пераможца, чарнаморац</i>	у назоўніках жаночага роду і множналікавых: <i>лесвіца, старыца, нажніцы</i>
• -чык	• -шчык
у назоўніках, якія абазначаюць асоб па прафесіі, роду заняткаў або дзеянняў	
пасля: д, т, з, с, ж : <i>перакладчык, пераплётчык, грузчык, перапісчык, перабегчык</i>	пасля астатніх зычных: <i>барабаншчык, зваршчык, паромшчык</i>
• -аньк-(-ыньк-)	• -еньк-
пішучца з мяккім знакам у памяншальна-ласкальных формах, утвораных ад слоў на -ня	
пасля цвёрдых і зацвярдзелых зычных: <i>яблынька, вішанька</i>	пасля мяккіх зычных: <i>песенька</i>
• -яч, -ялк-, -язь, -ядзь	
пішучца з літарай я : <i>дзеяч, сеялка, дробязь, роўнядзь</i>	

Дзякуй за

