

Точение конических и фасонных деталей





Элементы детали

- Элемент детали – отдельная её часть, имеющая определённое назначение.
- Фаска – скошенная часть;
- Галтель – скругление угла;
- Ребро – выступ;
- Паз – продольное углубление, канавка;
- Уступ – продольное возвышение на плоскости.
- Многие элементы, кроме своего основного назначения, придают детали красивый внешний вид.

Фасонные резцы

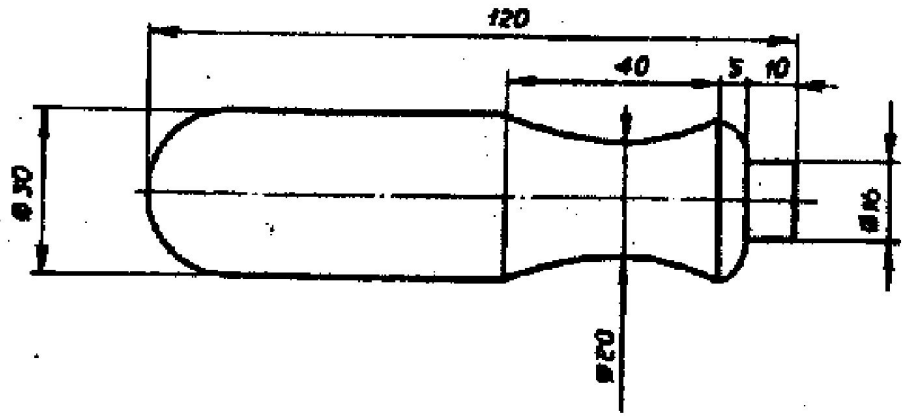
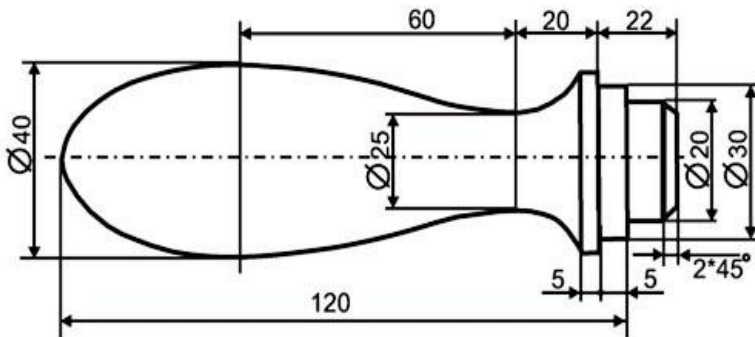
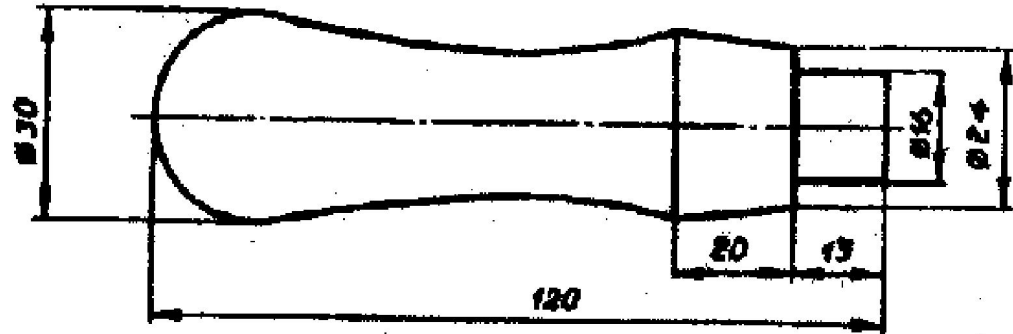
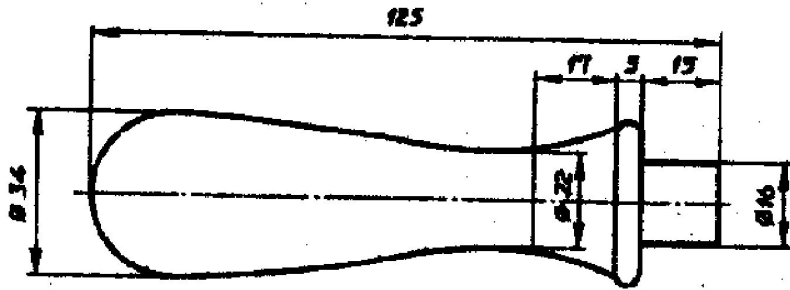
ФАСОННЫЕ РЕЗЦЫ

Фасонные резцы имеют специальную(фасонную) форму главной режущей кромки

Резьбовой
резец



Варианты рукоятки для слесарного и столярного инструментов



Правила безопасной работы

- Станок включать только с разрешения учителя
- Заготовка не должна иметь сучков и трещин
- Заготовка и задняя бабка станка должны быть надежно закреплены, а подручник установлен в зависимости от формы детали.
- Надевать защитные очки и фартук.
- Запрещается во время работы отвлекаться и отходить от станка, при включенном станке измерять размеры детали и поправлять ее, тормозить руками заготовку
- Обо всех неисправностях сообщать учителю.

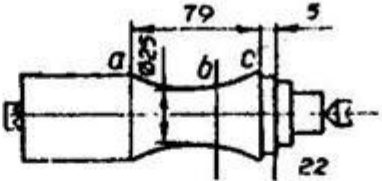
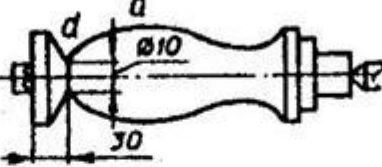
Технологическая карта



№ п/п	Последовательность операций	Эскиз	Инструменты, приспособления
1	2	3	4
1	Разметить и наколоть центры торцов заготовок. Сверлить один торец под средний зуб трезубца на глубину 6 мм $\varnothing 3$.		Линейка, шило, сверло, коловорот
2	Стругать ребра и сделать пропил под трезубец на глубину 5 мм.		Рубанок, наградка
3	Закрепить заготовку. Точить цилиндр $\varnothing 40$ на длине 190 мм.		Полукруглая стамеска, линейка, кронциркуль, трезубец, центр
4	Разметить заготовку.		Линейка, карандаш
5	Точить цилиндры $\varnothing 20$ на длине 37 мм и $\varnothing 30$ на длине 5 мм.		Косая стамеска, кронциркуль, линейка

Заготовка:
брусок
190 × 50 × 50
Материал:
береза

Технологическая карта

1	2	3	4
6.	Точить фасонную поверхность от <i>a</i> к <i>b</i> и от <i>c</i> к <i>b</i> до $\varnothing 25$.		Косая стамеска, кронциркуль, линейка
7.	Подрезать левый конец заготовки до $\varnothing 10$, точить фасонную поверхность от <i>a</i> к <i>d</i> .		Косая стамеска, кронциркуль, линейка, шаблон
8.	Подрезать правый конец заготовки до $\varnothing 10$, точить фаску $2 \times 45^\circ$, закруглить буртик, шлифовать деталь.		Косая стамеска, кронциркуль, линейка, шлифовальная шкурка
9.	Снять деталь и отрезать припуск.		Мелкозубая столярная ножовка.
10.	Проолифить деталь		Тампон

Практическое задание

- Выполнить технологическую карту изготовления пешки для шахмат, с условием того что дана заготовка длиной 70 мм. и сечением в основании: квадрат со стороной 40 мм. Размеры пешки выбрать самостоятельно. В технологической карте все чертежи выполняются с применением чертежных инструментов.