



Д.э.н., профессор Ветрова Е.Н., Малянов Д.В.

# ИНФОРМАЦИОННОЕ ОБЕСПЕЧЕНИЕ

## ОСНОВНАЯ ЛИТЕРАТУРА

- Методические указания по изучению учебной дисциплины «Экономика и организация предприятия и производства». – СПб. : Изд-во СПбГЭУ, 2013. – 35 с.
- Экономика и организация предприятия. Методическая разработка для студентов дневного отделения. Составители: А.А. Алексеев, Р.М. Алюшев. – СПб. : Изд-во СПбГУЭФ, 2011. – 28 с.
- Экономика и организация предприятия: Практикум / Под редакцией д-ра экон. наук, проф. А.Е. Карлика.– СПб.: Изд-во СПбГУЭФ, 2010.– 218 с.
- Экономика предприятия: Учебник для вузов. 2-е изд., переработанное и дополненное // Под ред. А. Е. Карлика, М. Л. Шухгальтер — СПб.: Питер, 2009. — 464 с.

## ЭЛЕКТРОННЫЕ РЕСУРСЫ

- <http://www.aup.ru/>
- <http://www.intuit.ru/>
- <http://www.ecsocman.edu.ru>
- <http://eup.ru/>
- <http://lib.engec.ru/index.jsp>
- <http://elibrary.unecon.ru/>
- <http://elibrary.ru/defaultx.asp>

# ЦЕЛЬ И ЗАДАЧИ КУРСА

## ЦЕЛЬ:

Предоставить базовые знания по функционированию организационно-экономических механизмов деятельности предприятия с целью эффективного управления ресурсами предприятия

## ЗАДАЧИ:


- Изучить основы ведения хозяйственной деятельности предприятия на рынке в условиях конкуренции;
- Освоить основы формирования, планирования и управления ресурсами предприятия;
- Получить системное представление об использовании инструментария теории экономики в принятии управленческих решений.
- Овладеть методами оценки экономического состояния предприятия и навыками их использования.
- Ознакомится с актуальной проблематикой в области управления экономическим развитием предприятия



# СТРУКТУРА КУРСА

- Тема 1. Предприятие в условиях рынка
- Тема 2. Структура управления современного предприятия
- Тема 3. Имущество предприятия: состав, структура, анализ, планирование и управление
- Тема 4. Персонал предприятия: состав, структура, организация оплаты труда, планирование и управление
- Тема 5. Управление затратами на предприятии
- Тема 6. Управление результатами на предприятии
- Тема 7. Управление финансами и инвестициями на предприятии





Экономическая  
среда  
функционирования  
предприятия

## **ТЕМА 1. ПРЕДПРИЯТИЕ В УСЛОВИЯХ РЫНКА**

# Предпринимательская деятельность - инициативные, самостоятельные действия

- **Юридическими лицами** – организациями, которые имеют в собственности или оперативном управлении обособленное имущество и отвечают по своим обязательствам этим имуществом.

- **Физическими лицами-индивидуальными предпринимателями**

**Предпринимательство - инициативная самостоятельная деятельность юридических лиц или граждан, направленная на получение прибыли и её максимизации**



# ПРЕДПРИЯТИЕ

**Организация (предприятие) - самостоятельный хозяйственный субъект, который в целях удовлетворения объективных потребностей и получения прибыли, производит товары, выполняет работы, оказывает услуги, вступает в хозяйственные отношения с другими субъектами**

**Организация (предприятие) – хозяйствующий субъект, осуществляющий преобразование ресурсов в готовую продукцию или услуги с целью получения прибыли или иного эффекта**

**Организация – менее двух людей, объединенных общей целью и действующих совместно для достижения этой цели**

# **Предприятие**

**1. Предприятием как объектом прав признается имущественный комплекс, используемый для осуществления предпринимательской деятельности.**

**Предприятие в целом как имущественный комплекс признается недвижимостью.**

**2. Предприятие в целом или его часть могут быть объектом купли-продажи, залога, аренды и других сделок, связанных с установлением, изменением и прекращением вещных прав.**

**В состав предприятия как имущественного комплекса входят все виды имущества, предназначенные для его деятельности, включая земельные участки, здания, сооружения, оборудование, инвентарь, сырье, продукцию, права требования, долги, а также права на обозначения, индивидуализирующие предприятие, его продукцию, работы и услуги (коммерческое обозначение, товарные знаки, знаки обслуживания), и другие исключительные права, если иное не предусмотрено законом или договором. (ГК РФ Статья 132)**



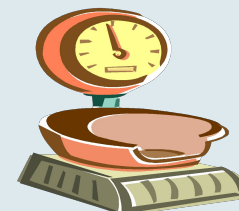
**Предприятие —**  
самостоятельный,  
организационно-  
обособленный хозяйствующий  
субъект с правами  
*юридического* лица, который  
производит и сбывает товары,  
выполняет работы, оказывает  
услуги.

# ВИДЫ ПРЕДПРИЯТИЙ ПО ХАРАКТЕРУ ДЕЯТЕЛЬНОСТИ

- **Промышленные**



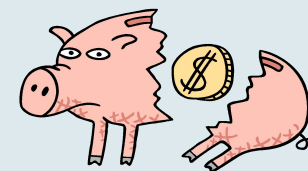
- **Торговые**



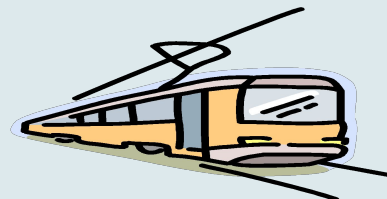
- **Сельскохозяйственные**



- **Кредитно-финансовые**



- **Транспортные**



# КЛАССИФИКАЦИЯ ПРЕДПРИЯТИЙ ПО СФЕРАМ

## НАЦИОНАЛЬНОЙ ЭКОНОМИКИ

### Сферы экономики

#### Материальное производство

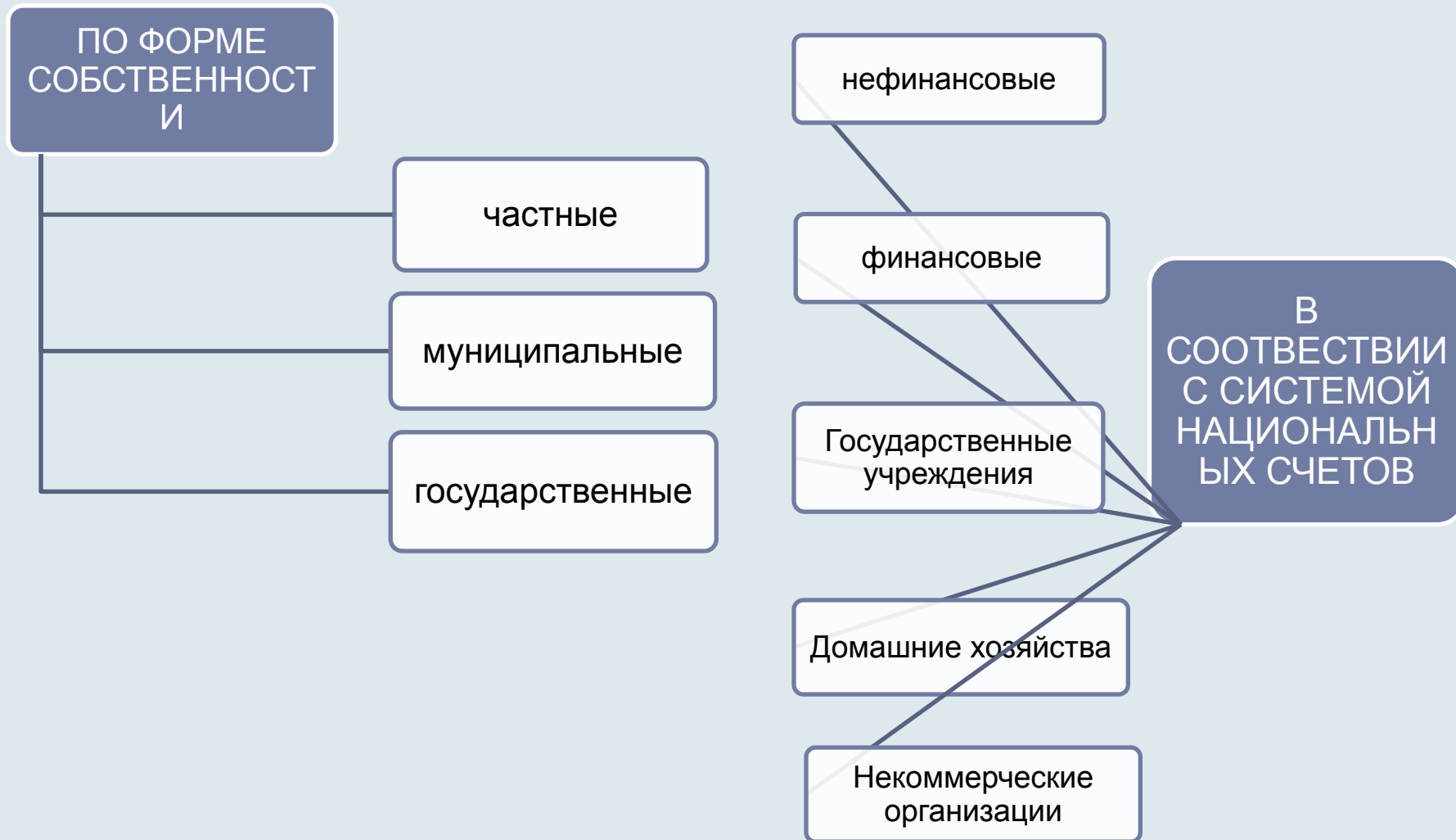
Первичная: добывающая промышленность, растениеводство, животноводство

Промышленная сфера: производство промежуточных продуктов: оборудования, комплектующих...

Материальное производство конечного продукта: производство потребительских товаров

#### Нематериально е производство

# ПО СЕКТОРАМ НАЦИОНАЛЬНОЙ ЭКОНОМИКИ



# ПО РАЗМЕРАМ

*Численность персонала:* больше 250, 100-250, до 100, до 15

*Выручка:* С 25 июля 2015г. предельное значение выручки от реализации товаров (работ, услуг) : для микропредприятий - 120 млн руб., для малых предприятий - 800 млн руб., для средних - 2 млрд руб.

*Величина активов – 100млн. руб.*

крупные

средние

малые

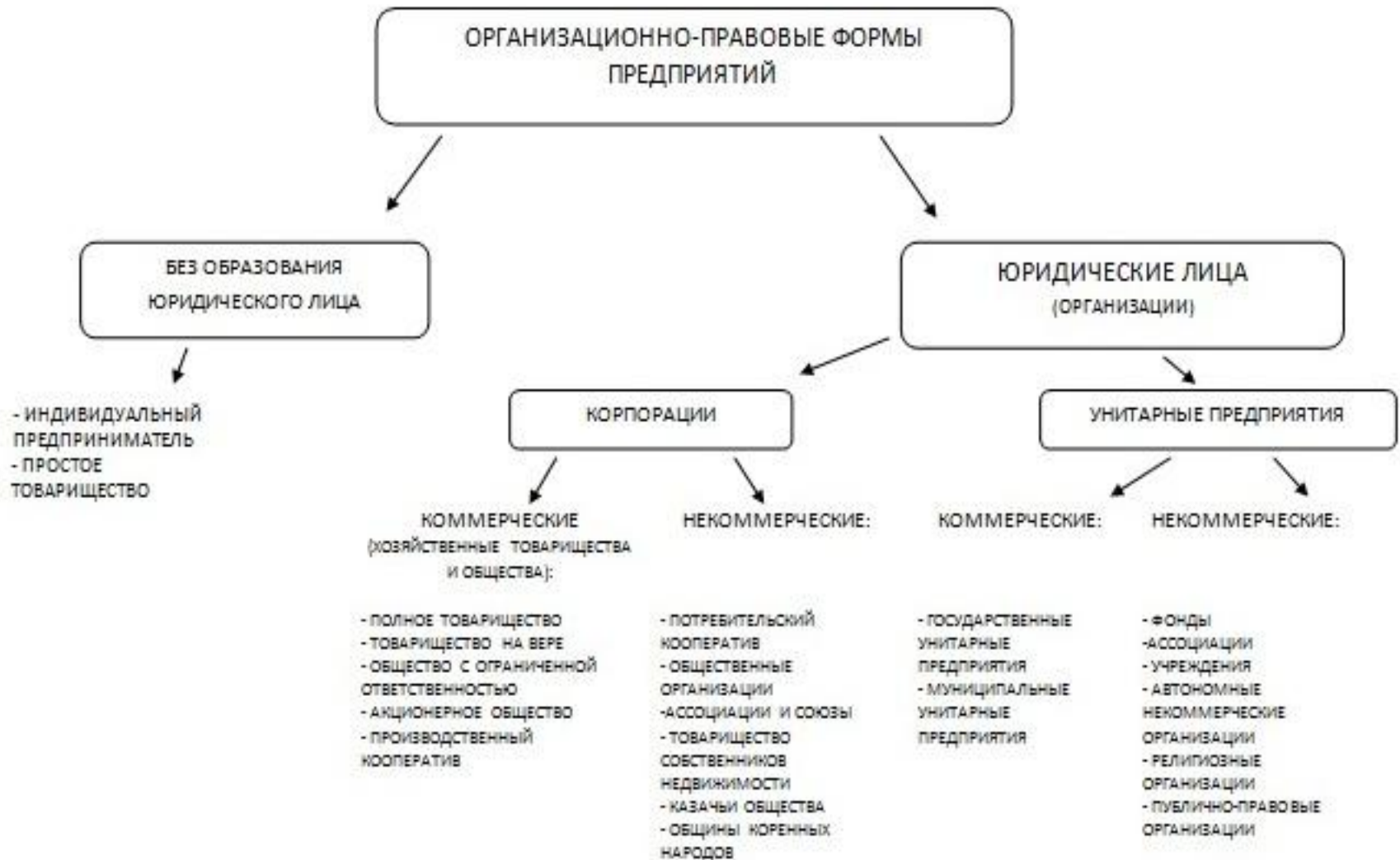
микропредприятия



# ВИДЫ ПРЕДПРИЯТИЙ ПО ПРИНАДЛЕЖНОСТИ КАПИТАЛА

<b>Национальные, в т.ч. государственные</b>	<b>Иностранные</b>	<b>Смешанные</b>
<p><b>Предприятия, капитал которых принадлежит предпринимателям своей страны. Национальная принадлежность определяется местоположением и регистрацией основной компании</b></p>	<p><b>Предприятия, капитал которых принадлежит иностранным предпринимателям, полностью или в определённой части обеспечивающих их контроль</b></p>	<p><b>Предприятия, капитал которых принадлежит предприятиям 2х или более стран. Эти предприятия – одна из разновидностей международного переплетения капиталов</b></p>

# ВИДЫ ПРЕДПРИЯТИЙ ПО ОРГАНИЗАЦИОННО-ПРАВОВОЙ ФОРМЕ





# ВИДЫ ПРЕДПРИЯТИЙ ПО СПОСОБАМ ОБЪЕДИНЕНИЙ

**ГОРИЗОНТАЛЬНАЯ ИНТЕГРАЦИЯ: ОТРАСЛЕВЫЕ  
КОМПЛЕКСЫ**

**ВЕРТИКАЛЬНАЯ ИНТЕГРАЦИЯ: МЕЖОТРАСЛЕВЫЕ  
КОМПЛЕКСЫ НА ОСНОВЕ ТЕХНОЛОГИЧЕСКОЙ  
СВЯЗАННОСТИ**

**ДИВЕРСИФИКАЦИЯ: МЕЖОТРАСЛЕВЫЕ КОМПЛЕКСЫ  
БЕЗ ТЕХНОЛОГИЧЕСКОЙ СВЯЗАННОСТИ**

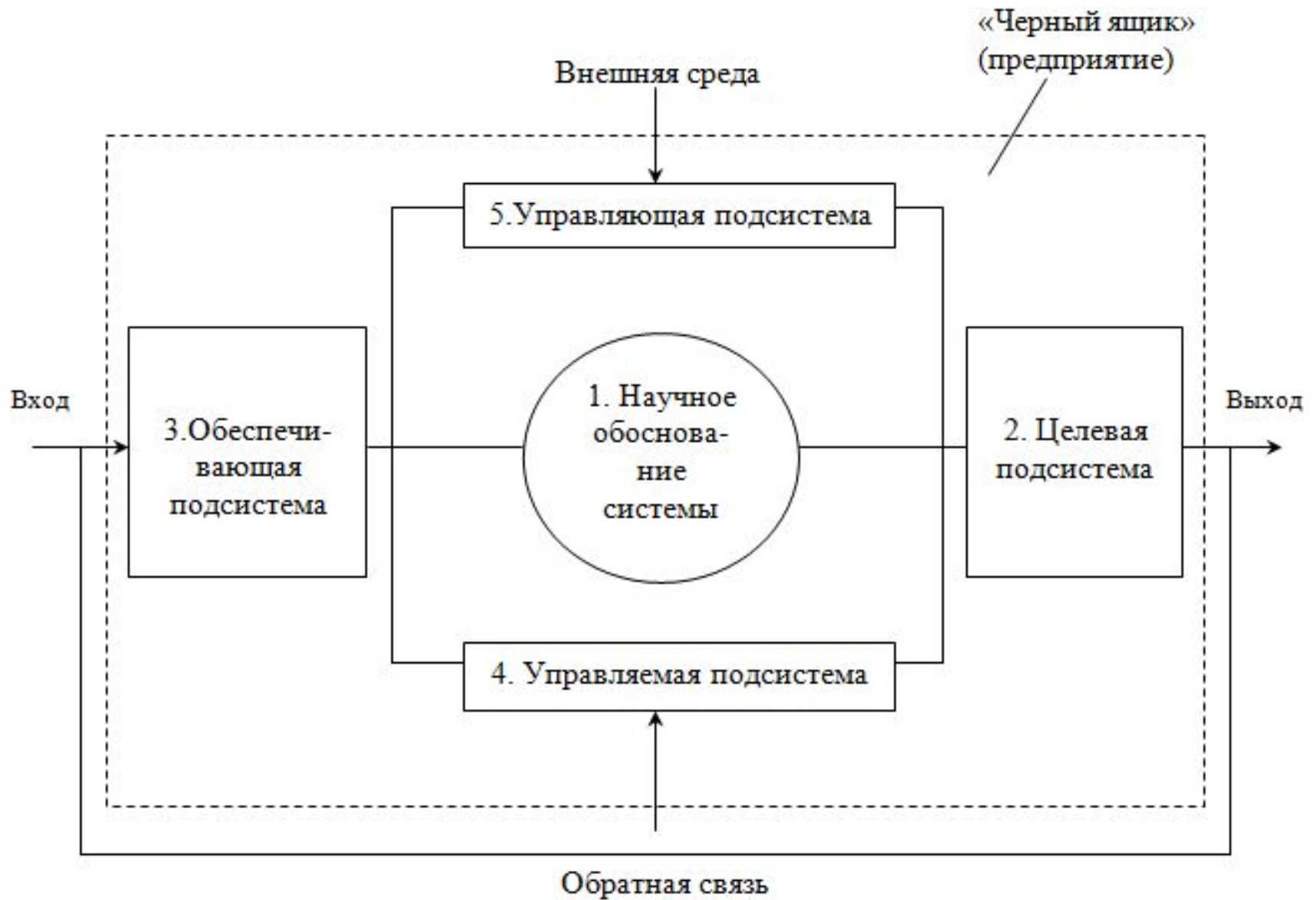
# ОБЪЕДИНЕНИЕ ПРЕДПРИЯТИЙ

- **Картель** (объединение предприятий одной отрасли предполагающее совместную коммерческую деятельность) – для определения границ рынков, объемов производства и цен
- **Синдикат** (разновидность картели, предполагает сбыт продукции её участников через единый сбытовой орган) – для определения квот продаж и совместного сбыта
- **Пул** – временное объединение для решения конкретных задач
- **Трест** – объединение при котором теряется самостоятельность, управление сосредотачивается в интегрирующей компании
- **Концерн** – объединение предприятий различных отраслей в некоторой сфере деятельности, связанных посредством системы участия финансирования, тесного производственного сотрудничества
- **Холдинг** - компания, обладающая контрольным пакетом акций предприятий, объединённых в единую структуру, обеспечивает контроль и управление над ними

# ОБЪЕДИНЕНИЕ ПРЕДПРИЯТИЙ

- **Консорциум** - объединение остающихся независимыми предприятий для решения крупномасштабного проекта или проблемы
- **Ассоциация** – некоммерческое объединение предприятий различных отраслей для осуществления совместной деятельности в определенной сфере хозяйства
- **Промышленный узел** – объединение для совместного использования инфраструктуры
- **Корпорация** – юридические лица, учредители (участники) которых обладают правом участия (членства) в них и формируют их высший орган

# Предприятие



# ОСНОВНЫЕ ТЕОРИИ ФИРМЫ

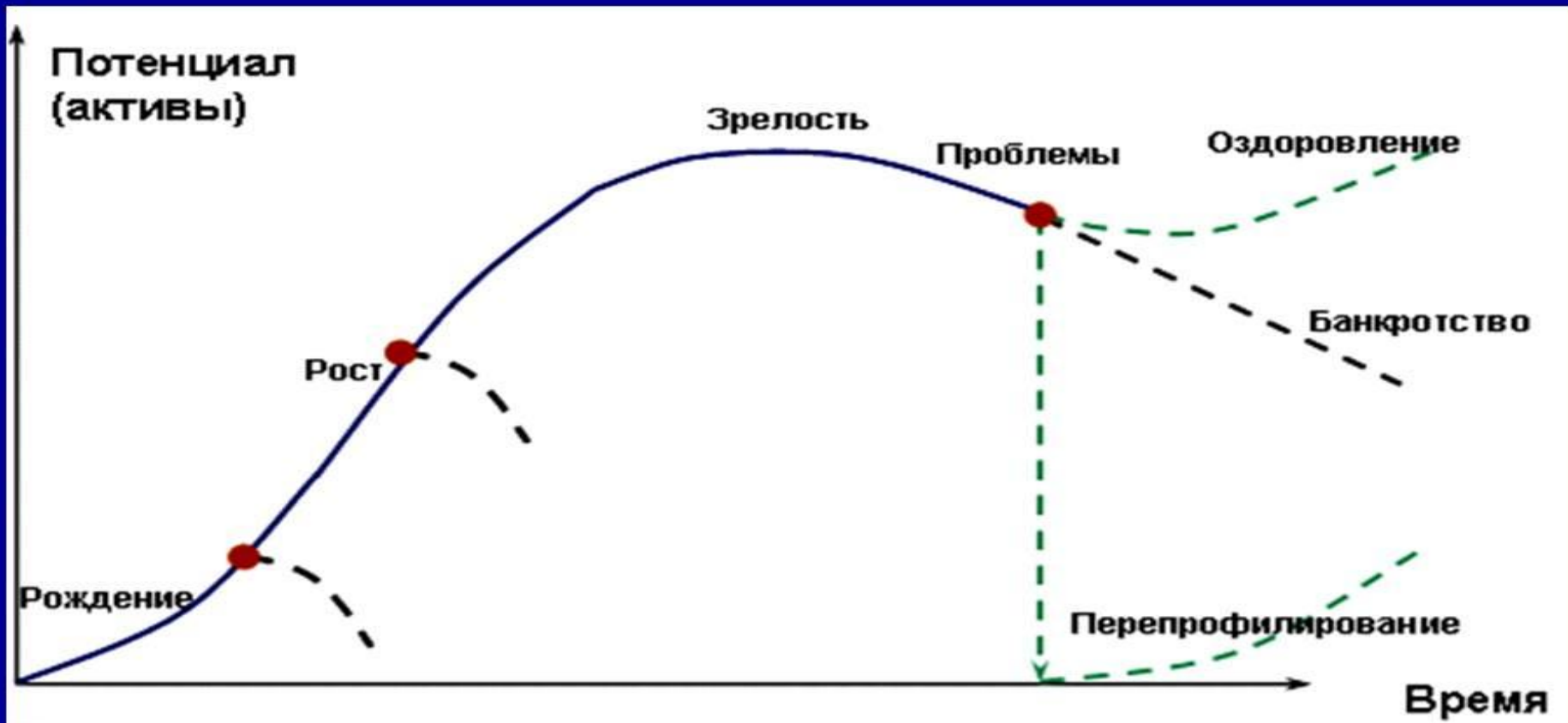
- **КЛАССИЧЕСКАЯ:** Концепция человека экономического: максимизация прибыли ДЛЯ ФИРМЫ и полезности ДЛЯ ДОМАШНИХ ХОЗЯЙСТВ
- **ИНСТИТУЦИОНАЛЬНАЯ:** концепция методологического индивидуализма: экономические агенты – индивиды, организация – юридические фикции; ФИРМА – это пучок контрактов по поводу специфических ресурсов - это способствует снижению транзакционных издержек (транзакция – элементарная единица коллективного взаимодействия)
- **МЕНЕДЖЕРАЛЬНАЯ:** современная экономика – это экономика больших фирм; предпринимательство сводится к маркетингу и инвестициям; большое значение приобретает менеджмент

# Жизненный цикл предприятия – общая характеристика



# Жизненный цикл предприятия - ловушки

Жизненный цикл предприятия



# Жизненный цикл предприятия – характеристики этапов

Таблица 2. Изменения характеристик подсистем на этапах жизненного цикла организации

Сочетания подсистем	Содержание подсистем	Стадии и переломы				
		Возникновение	Развитие	Стабильность	Спад	Ликвидация
Технология/ Организация	Организация производства	Закупка и монтаж оборудования	Рост выпуска продукции	Стабильность выпуска продукции	Снижение выпуска продукции	Распродажа оборудования
Технология/ Экономика	Стоимость активов	Затраты на закупку и монтаж оборудования	Рост затрат на оборотные средства	Стабильность затрат на оборотные средства	Снижение затрат на оборотные средства	Затраты на ликвидацию производства
Технология/ Персонал	Технологические регламенты	Создание регламентов	Развитие регламентов	Стабильность регламентов	Сокращение регламентов	Ликвидация регламентов
Персонал/ Организация	Управление персоналом	Создание команды	Поиск, набор и адаптация персонала	Оценка и развитие персонала	Ухудшение качества персонала	Массовое увольнение персонала
Персонал/ Экономика	Затраты на персонал	Затраты незначительные	Рост затрат на персонал	Стабильность затрат на персонал	Уменьшение затрат на персонал	Затраты на расчет и увольнение персонала
Организация/ Экономика	Затраты на организацию	Затраты на создание структуры	Затраты на развитие структуры	Затраты на поддержание структуры	Затраты на сворачивание структуры	Затраты на ликвидацию



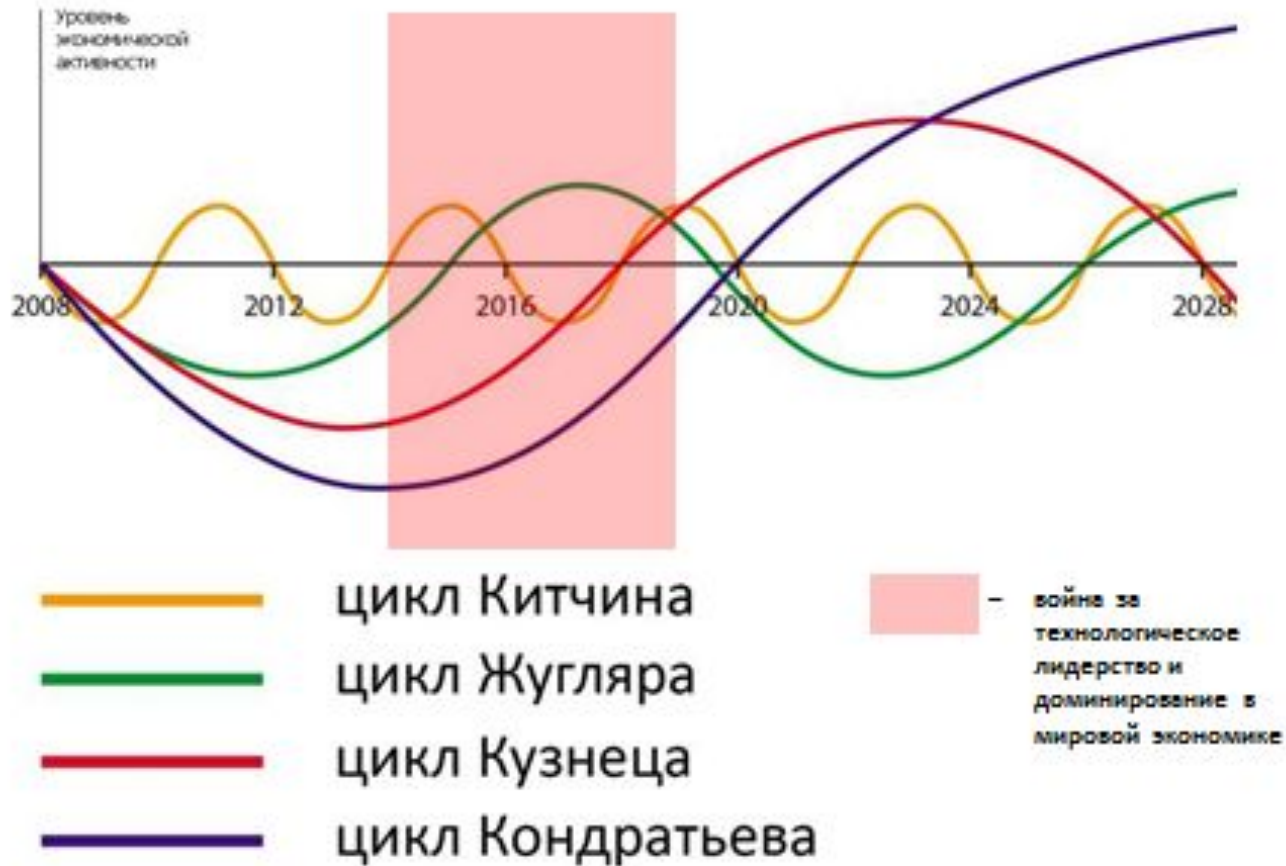
# ЭКОНОМИЧЕСКИЙ ЦИКЛ

Фазы экономического цикла



# ЭКОНОМИЧЕСКИЕ ЦИКЛЫ

## Глобальный кризис как сочетание циклических кризисов

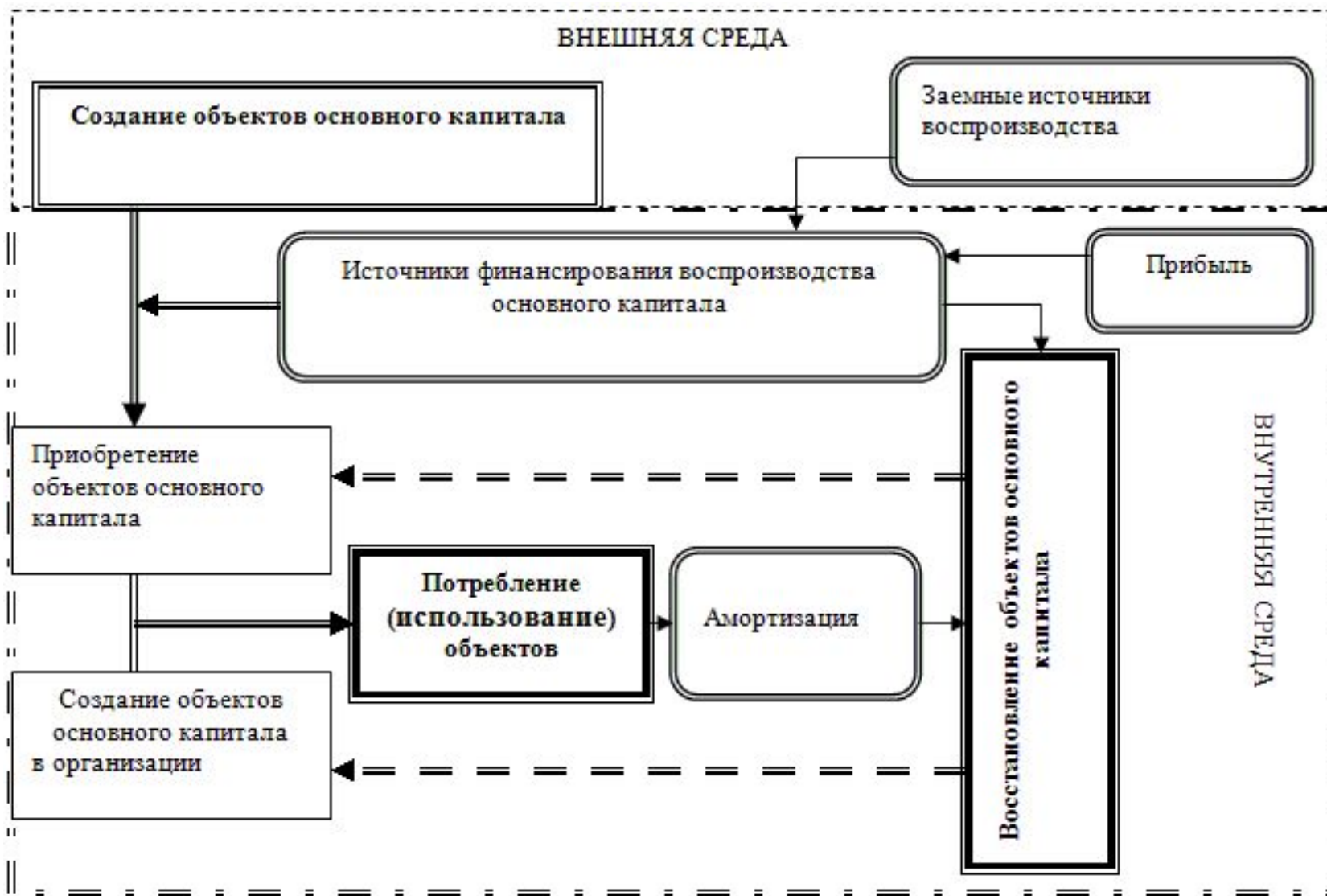


# Виды экономических циклов



Виды	Продолжительность	Причины
Циклы Дж. Китчина (циклы запасов)	2-4 года (жизненный цикл товара)	Дж. Китчин – изменения мировых запасов золота; Э. Хансен – неравномерность воспроизводства оборотного капитала; У. Митчелл – изменения денежного обращения
Циклы К. Жюглара	7-11 лет	Периодичность обновления основного капитала, с взаимодействием денежно-кредитных факторов, вызванных деятельностью банков
Циклы К. Маркса	10 лет	Периодичность массового обновления основного капитала
Циклы С. Кузнеця (строительные циклы)	15-20 лет	Периодичность обновления жилищ и некоторых видов производственных сооружений
Циклы Н. Кондратьева	40-60 лет	Колебания экономической конъюнктуры

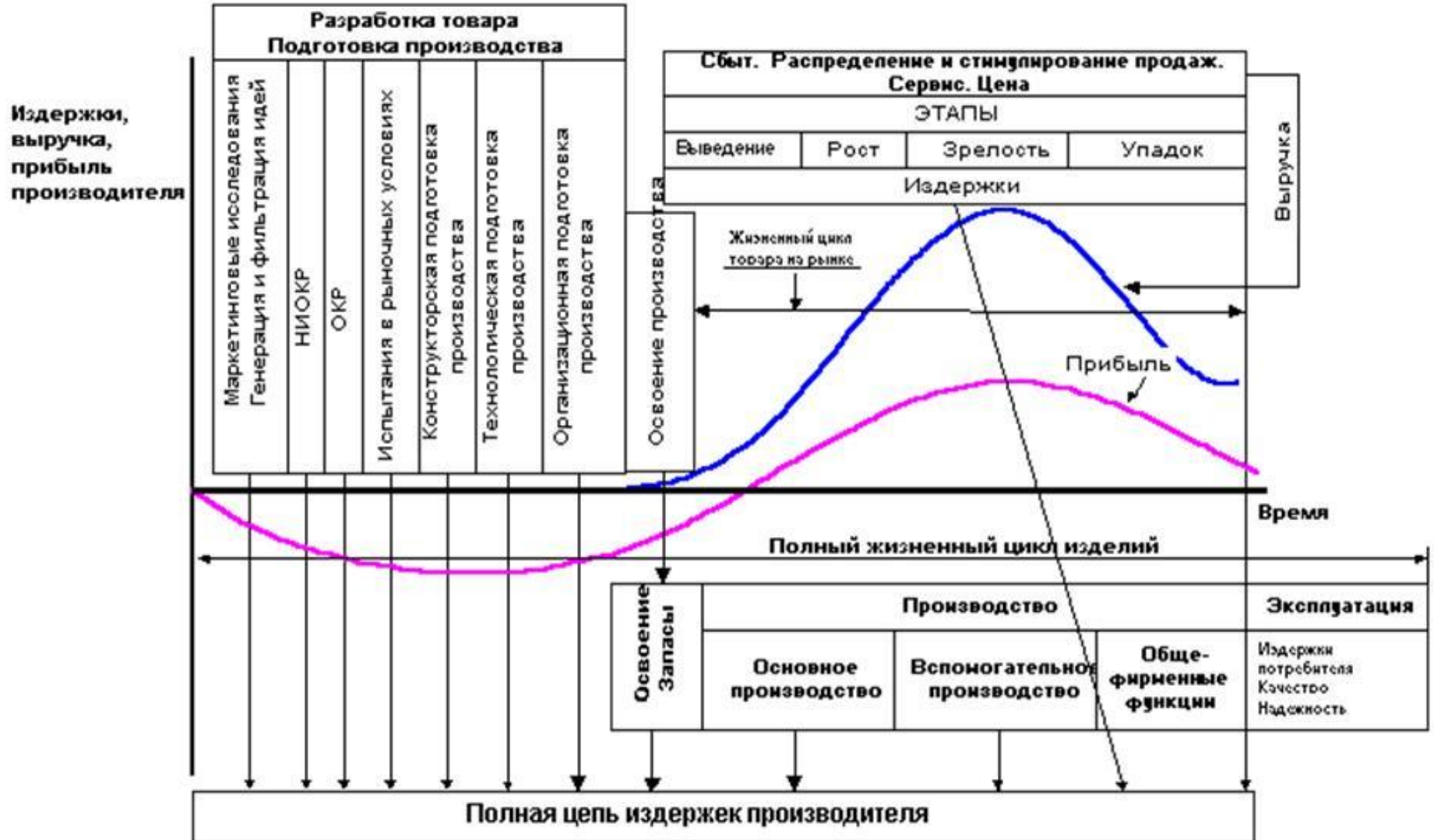
# ЦИКЛ ОСНОВНОГО КАПИТАЛА ПРЕДПРИЯТИЯ



# ДЕЛОВОЙ (ОПЕРАЦИОННЫЙ) ЦИКЛ ПРЕДПРИЯТИЯ



# Жизненный цикл товара и издержки



# СРЕДА ФУНКЦИОНИРОВАНИЯ ПРЕДПРИЯТИЯ



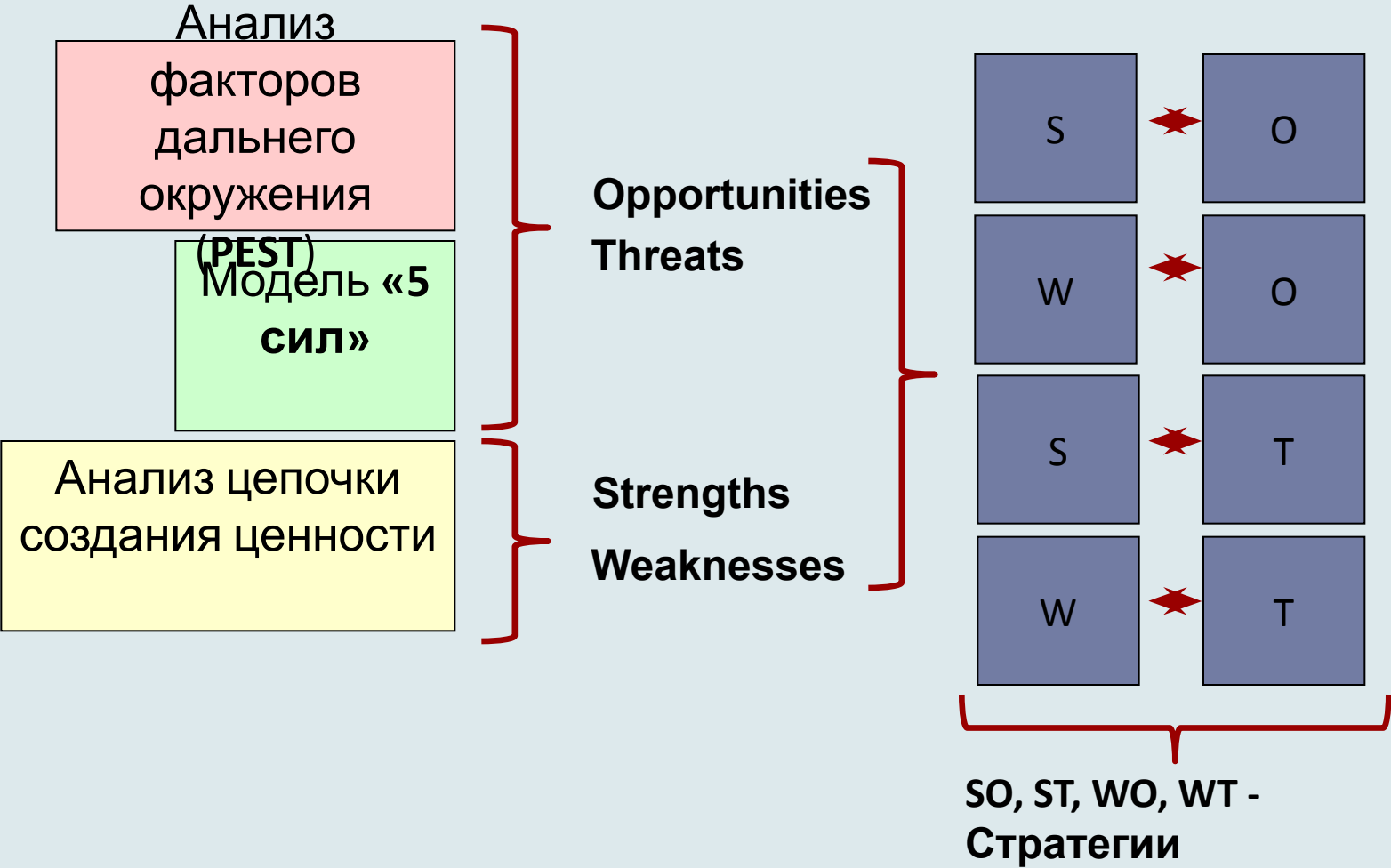
# ОТРАСЛЕВАЯ И КОНКУРЕНТНАЯ

## СРЕДА

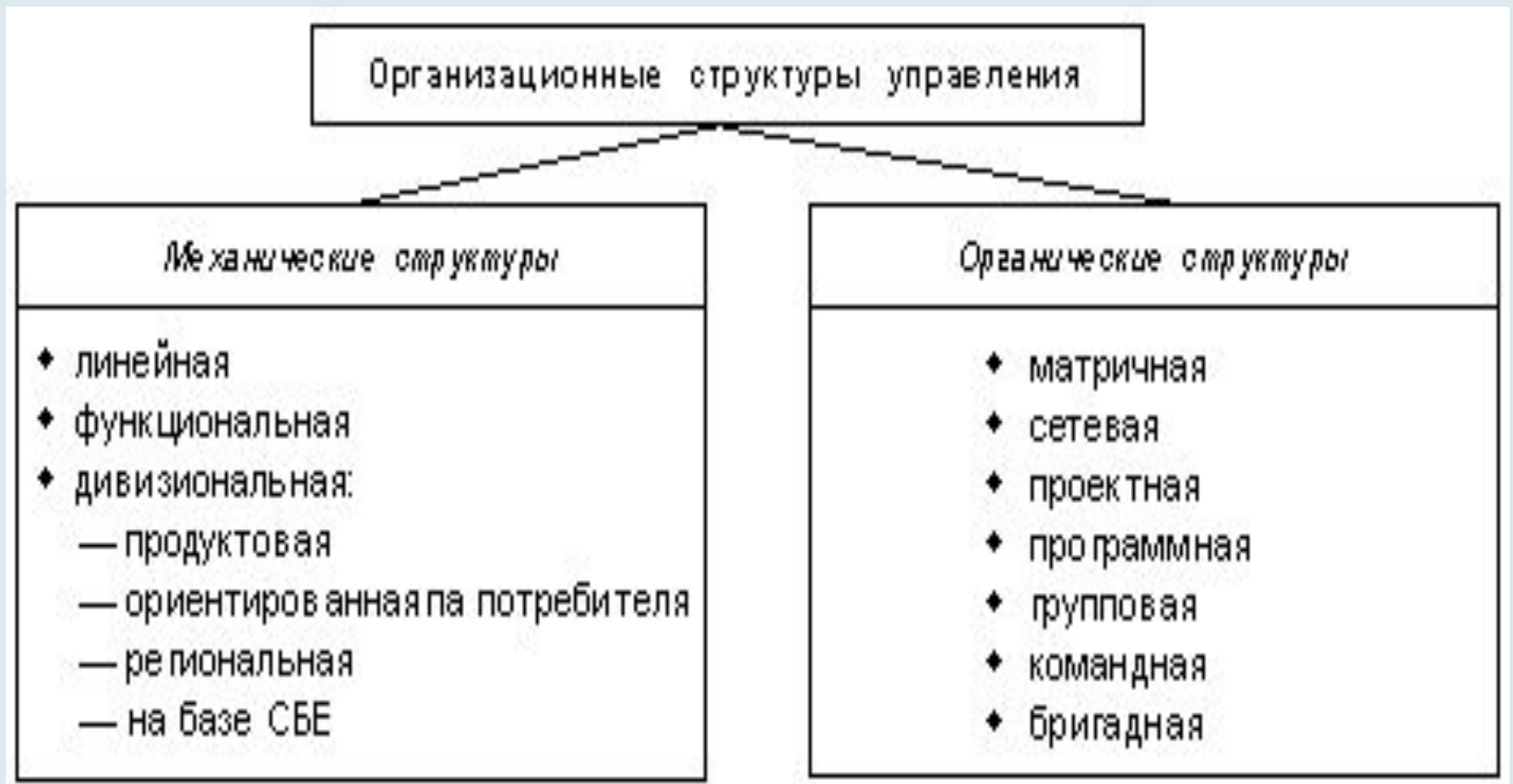




# ЛОГИКА АНАЛИЗА СРЕДЫ



# ТЕМА 2. СТРУКТУРА УПРАВЛЕНИЯ СОВРЕМЕННОГО ПРЕДПРИЯТИЯ



# ОРГАНИЗАЦИОННАЯ И ПРОИЗВОДСТВЕННАЯ СТРУКТУРЫ

## Организационная

- **Производственные подразделения**
- **Общехозяйственные службы и хозяйства**
- **Организация управления предприятием**
- **Организация обслуживания работников в том числе:  
ЖКХ, столовые поликлиники,  
детские сады и т.п.**

## Производственная

- **Производственные участки**
- **Цеха**
- **Рабочие места**
- **Организационные и технологические подходы**

# ОРГАНИЗАЦИОННЫЕ СТРУКТУРЫ

## БЮРОКРАТИЧЕСКИЕ

- Горизонтальное и вертикальное разделение труда
- Иерархичность
- Централизация

## ОРГАНИЧЕСКИЕ

- Децентрализация
- Нет жесткого разделения труда
- Коллегиальность

# ПАРАМЕТРЫ ОРГАНИЗАЦИОННЫХ СТРУКТУР

параметры	характеристика	нормативы
Диапазон управления	Количество подчиненных у руководителя	3-5, 5-7 7-10, 10-15 10-25
Иерархичность	Количество уровней управления	3-5 5-10
Степень централизации	Число принимаемых решений на верхнем уровне управления	-
Департаментализация	Определяется диапазоном управления и иерархичностью	-

# В. Грейкунас о норме управляемости, 1933

$$C = N( 2^n/2 + N - 1 ),$$

где  $C$  - количество связей,  
 $N$  - число подчиненных.

при двух подчиненных количество  
связей составит 6,  
при трех - 18,  
при четырех - 44,  
при пяти - 110,  
при десяти - 5210, при  
восемнадцати - 2 359 602.

# Норма управляемости линейных руководителей

Уровень руководства	Тип производства					
	массовое и крупносерийное	серийное	индивидуальное и мелкосерийное	массовое и крупносерийное	серийное	индивидуальное и мелкосерийное
	особо сложная продукция			Сложная и простая продукция		
	Нормы управляемости					
высший	5	4	3	6	5	4
низший	11	9	7	15	13	11

# БЮРОКРАТИЧЕСКИЕ СТРУКТУРЫ: ЛИНЕЙНАЯ И ФУНКЦИОНАЛЬНАЯ





# БЮРОКРАТИЧЕСКИЕ СТРУКТУРЫ: ЛИНЕЙНО-ФУНКЦИОНАЛЬНАЯ



# БЮРОКРАТИЧЕСКИЕ СТРУКТУРЫ - ДИВИЗИОНАЛЬНАЯ



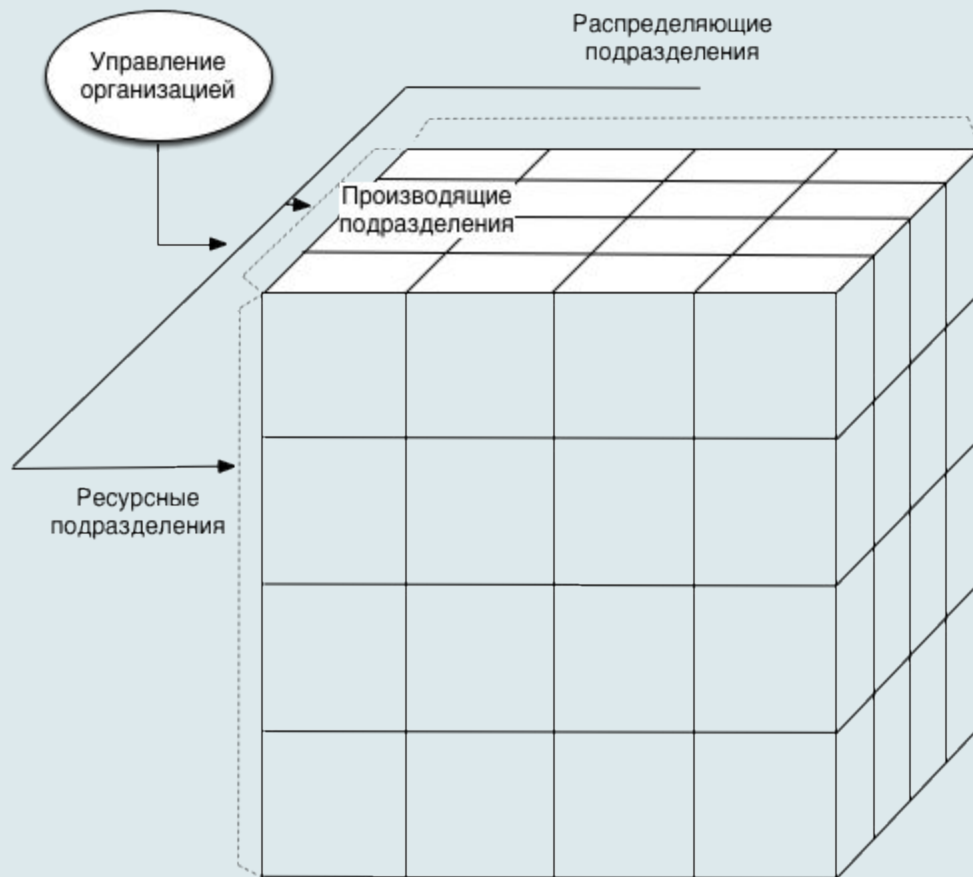
# ОРГАНИЧЕСКИЕ СТРУКТУРЫ: МАТРИЧНАЯ



# ОРГАНИЧЕСКИЕ СТРУКТУРЫ: ЭДХОКРАТИЧЕСКАЯ



# ОРГАНИЧЕСКИЕ СТРУКТУРЫ: МНОГОМЕРНАЯ



# ТЕНДЕНЦИИ РАЗВИТИЯ ОРАГНИАЗЦИОННЫХ СТРУКТУР



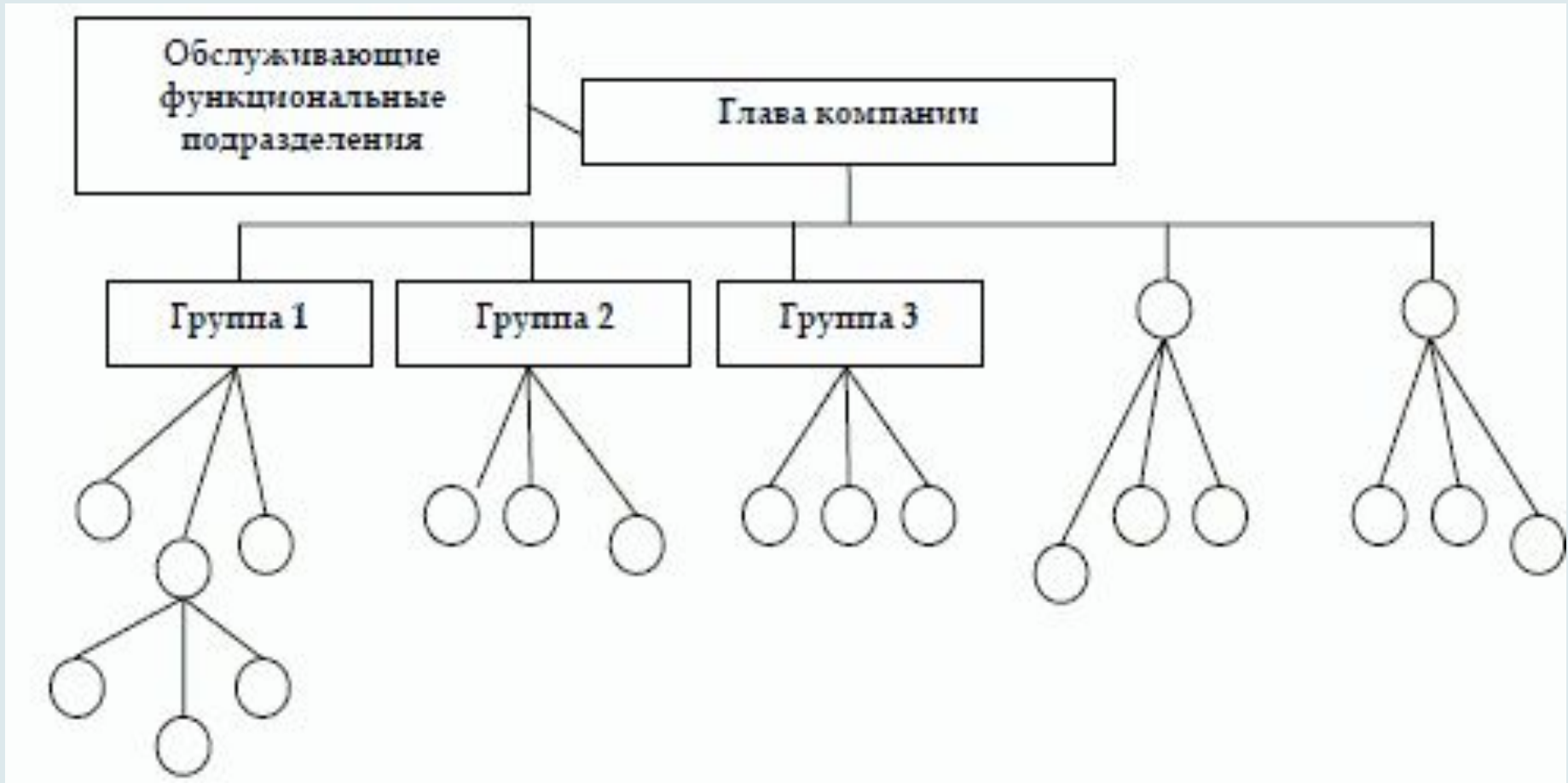
- СЕТИЗАЦИЯ
- ДЕСТРУКТУРИЗАЦИЯ
- ИНФОРМАТИЗАЦИЯ

- АВТОМАТИЗАЦИЯ
- ВИРТУАЛИЗАЦИЯ
- СПЕЦИАЛИЗАЦИЯ

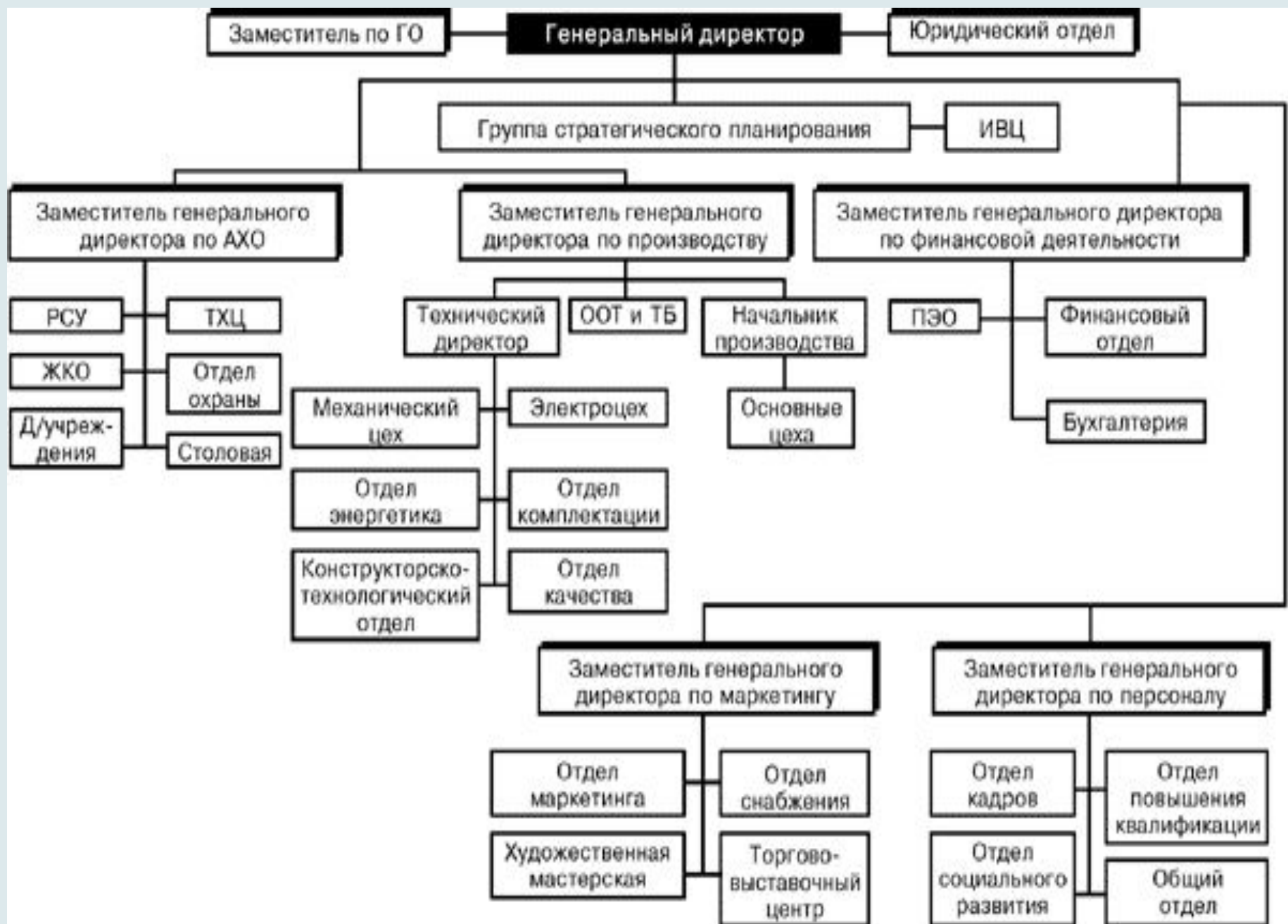
# ОРГАНИЗАЦИОННОЕ ПРОЕКТИРОВАНИЕ

- **ГОРИЗОНТАЛЬНОЕ РАЗДЕЛЕНИЕ ТРУДА  
(ДЕЛЕНИЕ ОРГАНИЗАЦИИ ПО  
ГОРИЗОНТАЛИ НА ФУНКЦИОНАЛЬНЫЕ  
БЛОКИ)**
- **ВЕРТИКАЛЬНОЕ РАЗДЕЛЕНИЕ ТРУДА  
(ПОСТРОЕНИЕ ОТНОШЕНИЙ  
РУКОВОДИТЕЛЬ-ПОДЧИНЕННЫЙ)**
- ...
- **РАЗРАБОТКА ДОЛЖНОСТНЫХ  
ОБЯЗАННОСТЕЙ**

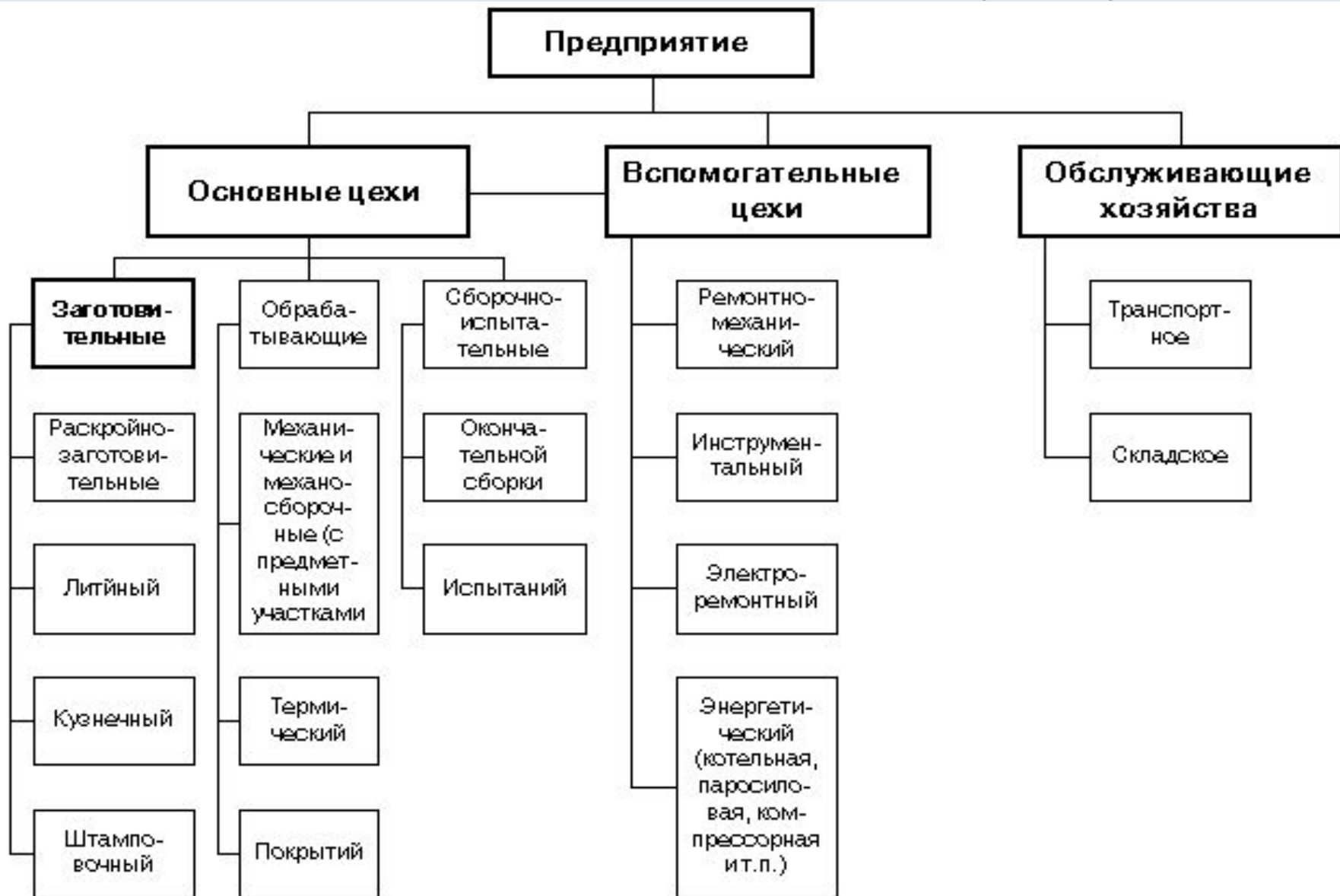
# ОРГАНИЧЕСКИЕ СТРУКТУРЫ: СЕТЕВАЯ







# Производственная структура



# ИНФРАСТРУКТУРА ПРЕДПРИЯТИЯ

- инструментальный цех и центральный инструментальный склад;
- ремонтный цех;
- энергетический цех;
- транспортный цех;
- служба материально-технического обеспечения предприятия

# ТЕНДЕНЦИИ РАЗВИТИЯ ИНФРАСТРУКТУРЫ ПРЕДПРИЯТИЯ

- Специализация функций обслуживания
- Концентрация производства инструмента и технологической оснастки
- Обслуживание предприятия специализированными фирмами
- Механизация транспортных, погрузочно-разгрузочных и складских работ



## **ТЕМА 3. ИМУЩЕСТВО ПРЕДПРИЯТИЯ**

# ИМУЩЕСТВО ПРЕДПРИЯТИЯ

- Имущество предприятия
  - Основные фонды
    - Основные средства
  - Нематериальные активы
- Оборотные средства
  - Оборотные производственные фонды
  - Фонды обращения

# ОСНОВНЫЕ ФОНДЫ

характеристика	МАТЕРИАЛЬНЫЕ	НЕМАТЕРИАЛЬНЫЕ
признаки	<ul style="list-style-type: none"> <li>- используются длительное время (более года)</li> <li>- многократно участвует в производстве продуктов и услуг</li> <li>- переносят свою стоимость на результат труда по частям</li> <li>- процессе эксплуатации не меняет своей вещественной формы</li> </ul>	
название	ОСНОВНЫЕ СРЕДСТВА	НЕМАТЕРИАЛЬНЫЕ АКТИВЫ
виды	<ul style="list-style-type: none"> <li>• Здания и сооружения</li> <li>• Машины, оборудование</li> <li>• Технологическая оснастка</li> <li>• Транспортные средства</li> <li>• Инструменты, инвентарь</li> <li>...</li> </ul>	<ul style="list-style-type: none"> <li>• Интеллектуальная собственность</li> <li>• Деловая репутация</li> </ul>
По степени участия в производстве	Активные и пассивные	

# СТОИМОСТЬ ОСНОВНЫХ ФОНДОВ

- **ПЕРВОНАЧАЛЬНАЯ** = СТОИМОСТЬ ПОКУПКИ (ПРОИЗВОДСТВА) + СТОИМОСТЬ МОНТАЖНЫХ РАБОТ+СТОИМОСТЬ ТРАНСПОРТИРОВКИ+ПРОЧИЕ ЗАТРАТЫ
- **ВОССТАНОВИТЕЛЬНАЯ** СТОИМОСТЬ = СТОИМОСТЬ В СОВРЕМЕННЫХ УСЛОВИЯХ (ПЕРОЦЕНКА)
- **ОСТАТОЧНАЯ СТОИМОСТЬ** = ПЕРВОНАЧАЛЬНАЯ ИЛИ ВОССТАНОВИТЕЛЬНАЯ СТОИМОСТЬ – ИЗНОС
- **СРЕДНЯЯ СТОИМОСТЬ** ОСНОВНЫХ ФОНДОВ



# ИЗНОС ОСНОВНЫХ ФОНДОВ

**Износ основных фондов** → частичная или полная утрата основными фондами потребительских свойств и стоимости, как в процессе эксплуатации, так и при их бездействии



**Физический**  
(потеря технических свойств и характеристик)



**Износ**



**Моральный**  
(обесценивание действующих основных фондов за счет появления новых более дешевых и более производительных видов)



# МЕТОДЫ РАСЧЕТА АМОРТИЗАЦИИ

МЕТОДЫ	ХАРАКТЕРИСТИКА	РАСЧЕТ
Линейный	Равномерное перенесение стоимости основных фондов на себестоимость продукции (услуг)	
Остаточной стоимости	Списание стоимости основных фондов от остаточной стоимости	$A = O_{\text{Фост}} * K * N_{\text{а}} / 100$ K – коэффициент ускорения (2-3)
Суммы лет	Списание стоимости основных фондов пропорционально сумме лет полезного срока использования	
Пропорционально объемам производства	Списание стоимости основных фондов пропорционально объемам производства	$A = O_{\text{Фперв}} / Q$
Нелинейный	Для целей налогообложения	$A = O_{\text{Фост}} * N_{\text{а}} / 100$

## РАСЧЕТ АМОРТИЗАЦИИ: ЗАДАЧА

- 1) СТОИМОСТЬ ОСНОВНЫХ ФОНДОВ – 500 ТЫС. РУБ., ПОЛЕЗНЫЙ СРОК ИСПОЛЬЗОВАНИЯ 5 ЛЕТ.
- Рассчитать амортизацию различными способами
- 2) Для освоения месторождения объемом 3 млн.тонн руды необходимо оборудование стоимостью 6 млн. руб. Рассчитать годовые суммы амортизации и полезный срок использования если ежегодно планируется добывать 200 тыс. тонн руды

# ПОКАЗАТЕЛИ ЭФФЕКТИВНОСТИ ИСПОЛЬЗОВАНИЯ ОСНОВНЫХ ФОНДОВ

ПОКАЗАТЕЛИ	ФОРМУЛА РАСЧЕТА	КРИТЕРИИ ЭФФЕКТИВНОСТИ
фондоотдача	Выручка (объем реализации)/ среднегодовая стоимость основных фондов	Рост
фондоемкость	Среднегодовая стоимость основных фондов / выручка (объем реализации)	Снижение
фондовооруженность	Среднегодовая стоимость основных фондов / численность персонала	Рост
коэффициент использования экстенсивный	Время фактической работы / Время нормативное	1
коэффициент использования интенсивный	Производительность фактическая / Производительность плановая	1
Коэффициент износа	Сумма амортизационных отчислений/ первоначальная стоимость основных фондов	Меньше 0,4
Коэффициент годности	Остаточная стоимость/ Первоначальная стоимость основных фондов	Больше 0,6

# Классификация оборотных средств



# ОСНОВНЫЕ НАПРАВЛЕНИЯ ПОВЫШЕНИЯ ЭФФЕКТИВНОСТИ ИСПОЛЬЗОВАНИЯ ОСНОВНЫХ ФОНДОВ

## Технико-технологические

- Обновление и модернизация основных фондов
- Использование новых технологий
- Улучшение технического состояния основных фондов (ТО)

## Организационно-управленческие

- Совершенствование организации производства
- Увеличение загрузки оборудования
- Повышение квалификации персонала
- Рационализация размеров и размещения производственных мощностей
- Совершенствование структуры основных фондов

# Кругооборот оборотных средств



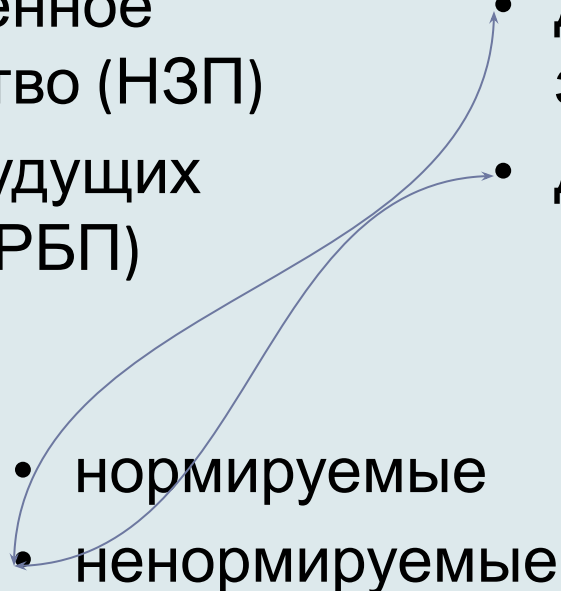
# Оборотные средства

**В сфере производства-  
оборотные  
производственные фонды**

- Запасы
- Незавершенное производство (НЗП)
- Расходы будущих периодов (РБП)

**В сфере обращения – фонды  
обращения**

- Готовая продукция
- Дебиторская задолженность
- Денежные средства

- нормируемые
  - ненормируемые
- 



## Показатели эффективности использования оборотных средств

$$K_{об} = \frac{P}{ОбС},$$

Коэффициент оборачиваемости

$$T = \frac{Д}{K_{об}},$$

Время (длительность) оборота

где  $P$  – объем реализованной продукции за рассматриваемый период;  
 $ОбС$  – средняя сумма оборотных средств за тот же период;  
 $Д$  – число дней в данном периоде (360, 90, 30);  
 $K_{об}$  – коэффициент оборачиваемости.

# Резервы и пути улучшения использования оборотных средств

## Производственно-технические

Качественная  
подготовка сырья

Совершенствование  
конструкции машин,  
оборудования и изделий

Применение более  
экономичных  
видов сырья, топлива

Внедрением новой техники  
и прогрессивной технологии

## Организационно-экономические

Повышение научного уровня  
нормирования и планирования  
материалоемкости  
промышленной продукции

Разработка и внедрение  
технически обоснованных норм  
и нормативов расхода  
материальных ресурсов

Установка прогрессивных  
пропорций для ускоренного  
развития производства новых,  
более эффективных видов  
сырья и материалов

# ИСТОЧНИКИ ФИНАНСИРОВАНИЯ ИМУЩЕСТВА ПРЕДПРИЯТИЯ

ИСТОЧНИК	ХАРАКТЕРИСТИКА	ДОСТОИНСТВА	НЕДОСТАТКИ
Собственные средства	Прибыль, уставный капитал, добавочный капитал	Цена	Ограниченный объем
Заемные средства	Кредиты и займы	Доступность	Цена и требования к заемщику
Привлеченные средства	Вклады участников, франчайзинг, лизинг...	Цена	Ограниченность
Ассигнования	Финансирование из бюджетов различных уровней по государственным, региональным и местным программам	Цена	Ограниченность

# Принципиальные различия между заемным капиталом и собственным капиталом

Признак	Собственный капитал	Заемный капитал
1. Право на участие в управлении капиталом	дает	нет
2. Право на получение части прибыли и имущества	по остаточному принципу	практически дает первоочередное право
3. Срок возврата капитала	не установлен	по договору
4. Льготы при налогообложении	нет	есть, в зависимости от вида ЗК

# Баланс

<b>активы</b>	<b>пассивы</b>
<ul style="list-style-type: none"><li>• 1. Внеоборотные активы</li> <li>• 2. Оборотные активы</li></ul>	<ul style="list-style-type: none"><li>• 3. Капитал и резервы</li> <li>• 4. Долгосрочные обязательства</li> <li>• 5. Краткосрочные обязательства</li></ul>



## **ТЕМА 4. ТРУДОВЫЕ РЕСУРСЫ ПРЕДПРИЯТИЯ**

# Персонал (кадры) предприятия

Кадры предприятия - основной (штатный, постоянный), как правило, квалифицированный состав работников предприятия.

Персонал - весь личный состав работающих на предприятии:

- работники списочного состава;
- лица, принятые на работу по совместительству с других предприятий;
- лица, выполняющие работы по договорам гражданско-правового характера.

Трудовой потенциал - конкретные работники, эффективность использования которых в трудовом процессе известна.

# Персонал предприятия

**Основной состав квалифицированных работников  
предприятия, фирмы или организации**

## **ПРОИЗВОДСТВЕННЫЙ**

**- работники, занятые в  
производстве и его  
обслуживании  
(основная часть  
трудовых ресурсов  
предприятия)**

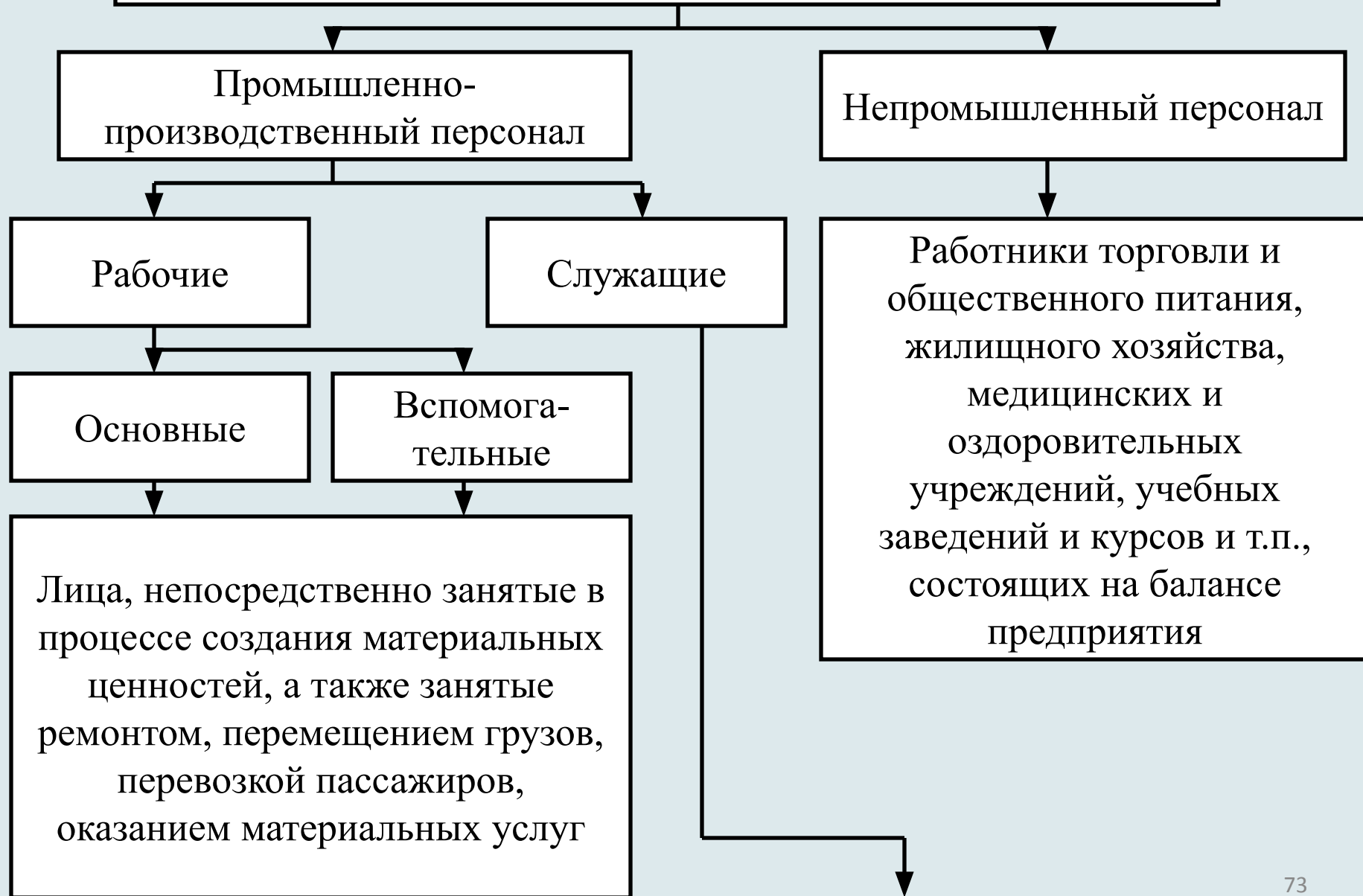
## **НЕПРОИЗВОДСТВЕННЫЙ**

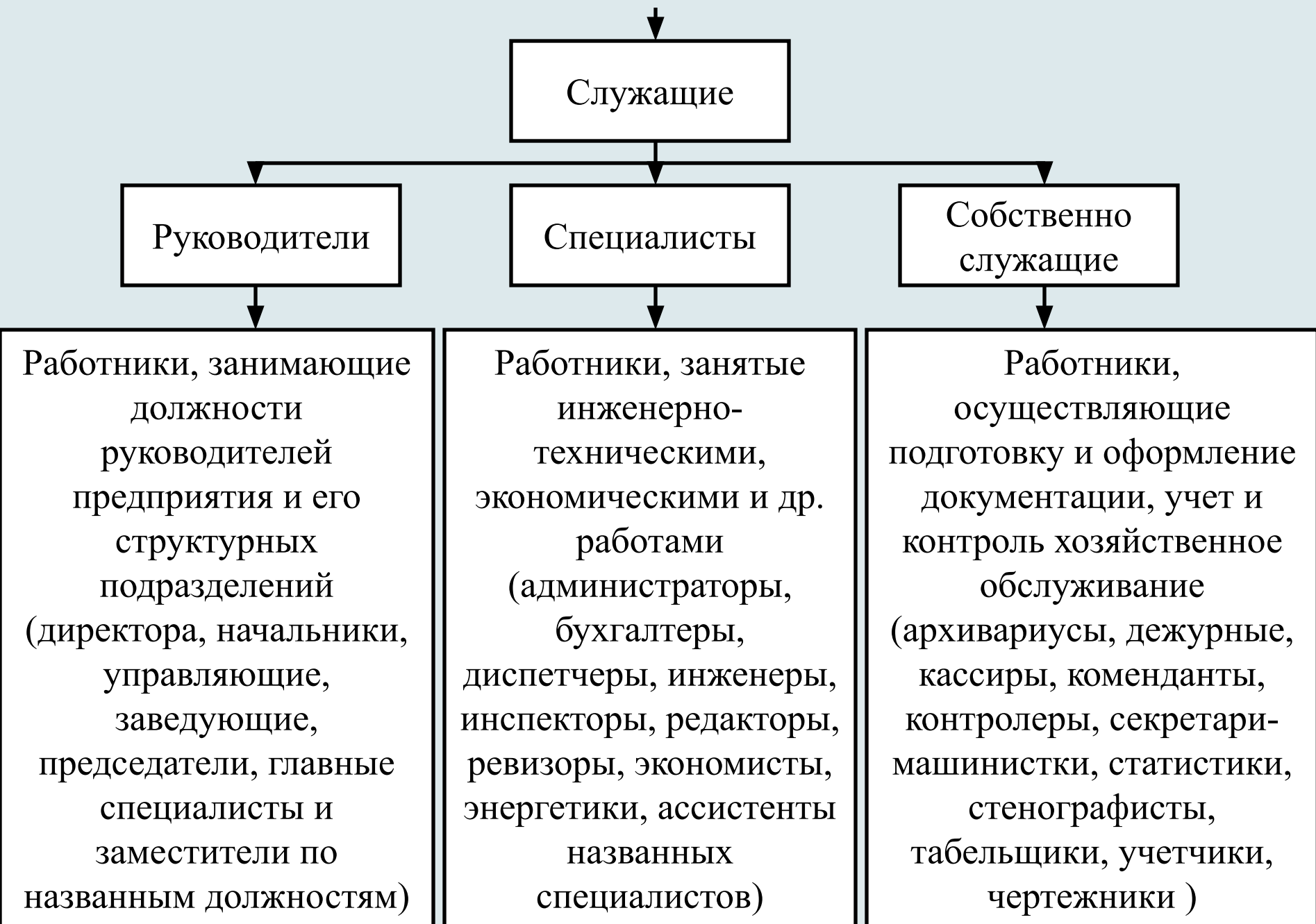
**- работники,  
непосредственно не  
участвующие в  
производстве**





# Кадры (персонал) предприятия





# Планирование численности и состава персонала

$$P_{яв} = \frac{T_p}{T_{см}nDk}$$

**$T_p$**  – трудоёмкость производственной программы в  
плановом переходе

**$T_{см}$**  – длительность смены

**$n$**  – число рабочих смен

**$D$**  – число суток работы

**$k$**  – коэффициент перевыполнения норм

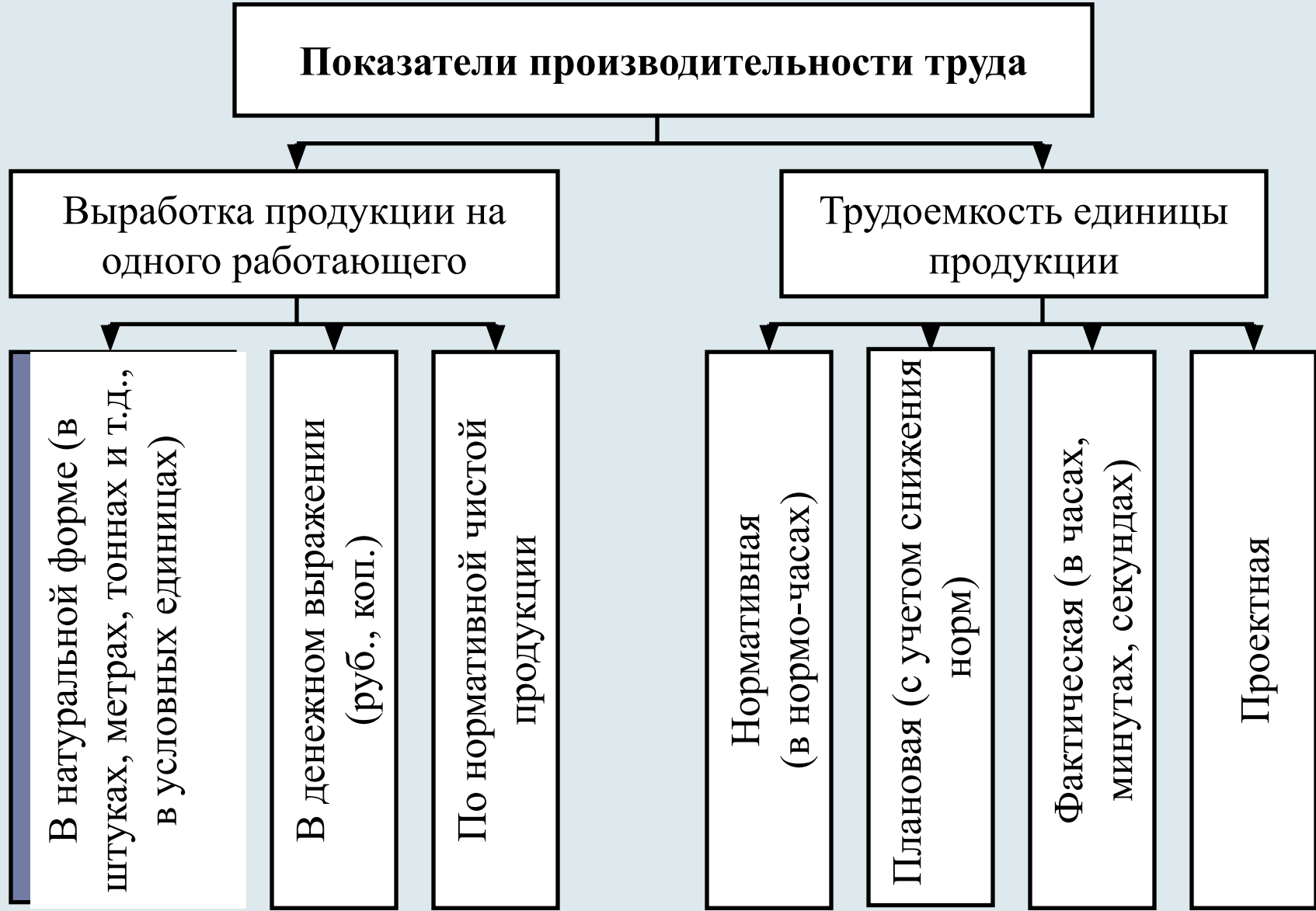


# КОЭФФИЦИЕНТ ВЫБЫТИЯ

$$K_v = \frac{P_{ув}}{P} * 100$$

$P_{ув}$  – численность уволенных работников  $P$  – среднесуточная численность персонала, чел.

# Показатели производительности труда



# ФОРМЫ ОПЛАТЫ ТРУДА

## *повременная*

Мерой труда является отработанное время, а заработок начисляется в соответствии с тарифной ставкой работника или окладом за фактически отработанное время

Заработная плата подсчитывается по формуле:  $ЗП = ТС * РВ$

(ЗП – заработная плата; ТС – тарифная ставка; РВ – фактически отработанное время)



## *сдельная*

Мерой труда является выработанная рабочим продукция, и заработок зависит от количества и качества произведенной рабочим продукции, так как при данной системе заработанная плата начисляется за каждую единицу продукции, исходя из установленной сдельной расценки

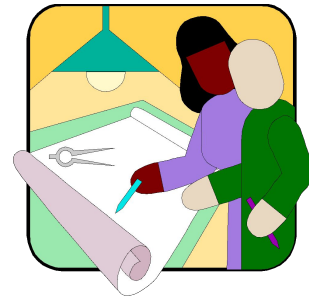
Заработок рассчитывается по формуле:  $ЗП = СР * ВП$

(ЗП – зар. плата, СР – сдельная расценка, ВП – количество изготовленной продукции)

# ПОВРЕМЕННАЯ

***Простая*** – заработок рабочего определяется тарифной ставкой присвоенного ему разряда и количеством отработанного времени. Из-за недостаточного влияния на количество и качество труда повременного работника эту систему применяют довольно редко

***Повременно–премиальная*** – рабочий, сверх оплаты в соответствии с отработанным временем и тарифными ставками получает премию за обеспечение определенных количественных и качественных показателей.



Разновидностью повременно-премиальной системы является *система оплаты труда по должностным окладам*, которая применяется на предприятиях всех отраслей экономики. По этой системе оплачиваются работники, работа которых носит **стабильный характер**

# СДЕЛЬНАЯ

***Прямая индивидуальная*** – зарплата рабочего напрямую зависит от его выработки. Заработок определяется путем умножения количества изготовленной продукции на сдельную расценку *за единицу этой продукции*

***Косвенно сдельная*** – заработная плата рабочего находится в прямой зависимости от выработки тех рабочих, которых он обслуживает. Оплата труда может производиться 3 методами:



- $R_k = Tч * Чр * Нв$ , где  $Tч$  – часовая тарифная ставка вспомогательных рабочих,  $Чр$  – число обслуживаемых рабочих,  $Нв$  – норма выработки для обслуживаемого рабочего.
- Заработок вспомогательного рабочего определяется путем умножения тарифного заработка за отработанное время на коэффициент выполнения нормы выработки в среднем по всем объектам, обслуживаемым этим рабочим
- Заработок определяется умножением коэффициента, характеризующего соотношение тарифных ставок обслуживаемых ими рабочих, на фактический сдельный заработок обслуживаемых рабочих





***Сдельно-прогрессивная система*** – выработка рабочего в пределах установленной нормы оплачивается по действующим на данной работе прямым сдельным расценкам, а вся дополнительная выработка, полученная сверх этой нормы, - по повышенным расценкам.

***Аккордно-сдельная*** - размер оплаты труда при такой системе устанавливается за весь объем работы. Эта система поощряет сроков выполнения работ и поэтому используется, прежде всего, при устранении последствий аварий, срочных ремонтах, строительных работ и т.п.



***Сдельно-премиальная*** – предусматривается выплата рабочему в дополнение к сдельному заработку, начисленному по расценкам, премии за достижение индивидуальных или коллективных показателей.



## **ТЕМА 5. УПРАВЛЕНИЕ ЗАТРАТАМИ НА ПРЕДПРИЯТТИИ**

# **СЕБЕСТОИМОСТЬ и ЗАТРАТЫ (ИЗДЕРЖКИ)**

**Затраты - это выраженные в денежной форме расходы ресурсов на производство и реализацию продукции (услуг)**

**Себестоимость - это выраженные в денежной форме расходы ресурсов на производство и реализацию единицы продукции (услуг)**

# ВИДЫ ЗАТРАТ



# ЗАТРАТЫ ПО ЭЛЕМЕНТАМ

- ✓ *материальные затраты (за вычетом стоимости возвратных отходов);*
- ✓ *затраты на оплату труда;*
- ✓ *Страховые взносы;*
- ✓ *амортизация основных фондов;*
- ✓ *прочие затраты.*

# КЛАССИФИКАЦИЯ ЗАТРАТ

- *производственные* — затраты, связанные с производством и реализацией продукции (работ, услуг);
- *непроизводственные* — затраты, связанные с непроизводственной деятельностью предприятия. К непроизводственным относятся, например, затраты жилищно-коммунального хозяйства, детского сада, затраты цехов и отделов предприятия по обслуживанию ЖКХ и т.д.

# КЛАССИФИКАЦИЯ ЗАТРАТ

- *основные* — затраты основного производства, т.е. производства, продукция (работы, услуги) которого явилась целью создания данного предприятия;
- *накладные* — затраты связанные с обслуживанием и управлением производства.

# КЛАССИФИКАЦИЯ ЗАТРАТ

- прямые — затраты, которые в соответствии с мерой их расхода могут быть отнесены непосредственно на себестоимость того или иного изделия;
- косвенные — затраты, которые не могут быть отнесены непосредственно на себестоимость того или иного изделия, а распределяются между видами продукции пропорционально какой-либо величине, от которой в наибольшей степени эти расходы зависят.



# МОДЕЛЬ ПРОЕКТНОЙ КАЛЬКУЛЯЦИИ СЕБЕСТОИМОСТИ

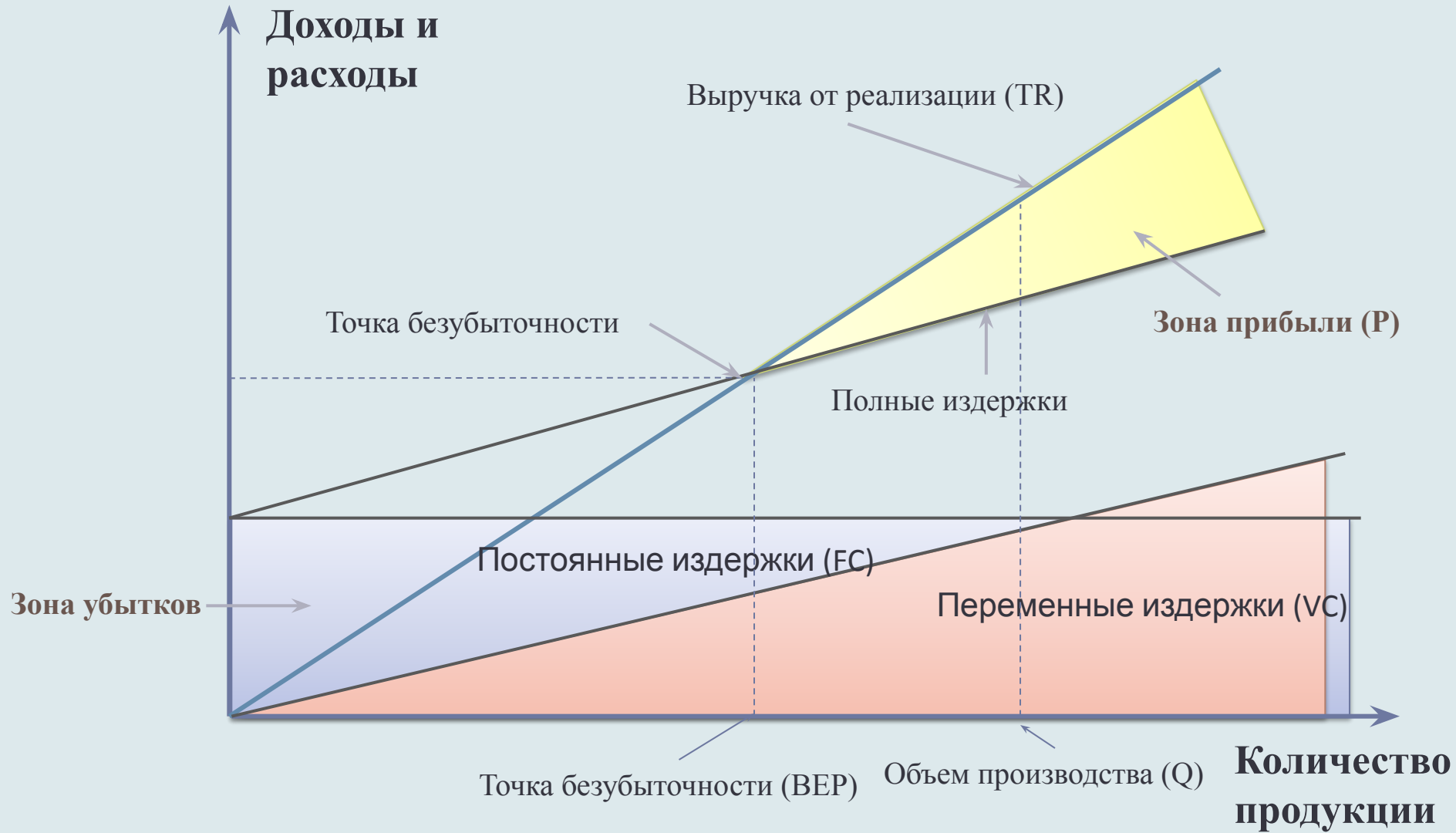
№ пп	Наименование статей затрат
1	Материальные затраты
2	ФОТ основных рабочих с отчислениями
3	Возвратные отходы (вычитаются)
	Технологическая себестоимость
4	Расходы на содержание и эксплуатацию оборудования (РСЭО)
5	Цеховые расходы
	Цеховая себестоимость
4	Общепроизводственные расходы
5	Производственная себестоимость
6	Общехозяйственные расходы
7	Внепроизводственные расходы
	Полная себестоимость

# КЛАССИФИКАЦИЯ ЗАТРАТ

## по признаку зависимости величины затрат от объема выпускаемой продукции

- условно-постоянные — затраты, величина которых не зависит от объема выпускаемой продукции;
- переменные — затраты, величина которых изменяется прямо пропорционально изменению объема выпускаемой продукции.

# МОДЕЛЬ БЕЗУБЫТОЧНОСТИ



# МОДЕЛЬ БЕЗУБЫТОЧНОСТИ

Точка безубыточности (BEP - break-even point) - это объем реализации продукции (работ, услуг) проекта, при котором валовая выручка от реализации (TR) становится равной валовым издержкам (ТС).

$$TR = P \cdot Q$$

где

TR – валовая выручка от реализации

P - цена продукта

Q - объем реализации продукции в натуральных единицах



# МОДЕЛЬ БЕЗУБЫТОЧНОСТИ

Валовые издержки (ТС) представляют собой сумму постоянных издержек (FC) и переменных издержек (VC).

$$VC = AVC \cdot Q$$

где

VC – объем переменных издержек

AVC – средние переменные издержки на единицу продукции

Q - объем реализации продукции в натуральных единицах

$$BEP = \frac{FC}{P - AVC}$$

где

BEP– точка безубыточности в натуральном выражении (или безубыточный объем)

P - цена продукта

FC – объем постоянных издержек

AVC - средние переменные издержки на единицу продукции

# МОДЕЛЬ БЕЗУБЫТОЧНОСТИ

$$T_{ber} = \frac{FC}{(TR - VC) / TR}$$

где

$K_{марж.пр.}$  – коэффициент  
маржинальной прибыли

$VC$  – совокупные переменные  
издержки

$TR$  - валовая выручка от реализации

$$k_{марж.пр.} = \frac{TR - VC}{TR}$$

$$T_{ber} = \frac{FC}{k_{марж.пр.}}$$

где

$T_{ber}$  - точка безубыточности в  
стоимостном выражении

$FC$  – объем постоянных издержек

$K_{марж.пр.}$  – коэффициент  
маржинальной прибыли

$MP$  – маржинальная прибыль

$$MP = TR - VC$$

# МОДЕЛЬ БЕЗУБЫТОЧНОСТИ

**Запас финансовой прочности** – разница между фактическим объемом выпуска (реализации) и объемом выпуска (реализации) в точке безубыточности. Эта величина показывает, на сколько процентов может снизиться объем реализации, чтобы предприятию удалось избежать финансовых потерь.

$$ЗФП = Q - BEP$$

где

ЗФП – запас финансовой прочности

Q' – объем реализации в точке безубыточности

Q – фактический объем реализации

$$ЗФП = \frac{TR - T_{ber}}{TR}$$

где

ЗФП – запас финансовой прочности

TR – валовая выручка от реализации

T<sub>ber</sub> – точка безубыточности в стоимостном выражении

# УПРАВЛЕНИЕ ЗАТРАТАМИ





# **ПУТИ СНИЖЕНИЯ СЕЕСТОИМОСТИ ПРОДУКЦИИ**



- **непрерывный технический прогресс**
  - **расширение специализации и кооперирования**
- **повышения производительности труда**
  - **соблюдение режима экономии**
  - **сокращение накладных расходов**
    - **сокращение потерь от брака**



## **ТЕМА 6. УПРАВЛЕНИЕ РЕЗУЛЬТАТАМИ ДЕЯТЕЛЬНОСТИ НА ПРЕДПРИЯТИИ**

# РЕЗУЛЬТАТЫ ДЕЯТЕЛЬНОСТИ ПРЕДПРИЯТИЯ

ВИД РЕЗУЛЬТАТА	ХАРАКТЕРИСТИКА	ПОКАЗАТЕЛИ
Стратегический	Достижение целевых показателей	По различным направлениям деятельности предприятия
Экономический	Экономические эффекты и эффективность	Прибыль, рентабельность, показатели эффективности использования ресурсов...
Финансовый	Финансовая эффективность	Ликвидность, финансовая устойчивость, деловая активность...
Инвестиционный	Инвестиционная эффективность: окупаемость, рентабельность инвестиций	Чистый денежный поток, срок окупаемости, внутренняя норма доходности, индекс рентабельности...

# ЭКОНОМИЧЕСКАЯ ЭФФЕКТИВНОСТЬ

*Экономическая эффективность* – это результативность деятельности, соотношение между результатами хозяйственной деятельности и затратами живого и овеществленного труда, ресурсами, выражающими достигнутый уровень производительных сил и степень их использования.

# ЭКОНОМИЧЕСКИЙ ЭФФЕКТ

## *Экономический эффект*

**предполагает какой-либо полезный результат, выраженный в стоимостной оценке. Обычно в качестве полезного результата выступают прибыль и экономия затрат и ресурсов**

# ПРИБЫЛЬ

Прибыль представляет собой форму прибавочной стоимости, сформированной в процессе воспроизводства, для удовлетворения различных потребностей.

В России существуют понятия:

- **балансовая прибыль** – прибыль отражается в балансе предприятия;
- **налогооблагаемая прибыль** – прибыль, подлежащая налогообложению;
- **чистая прибыль** – прибыль, остающаяся в распоряжении предприятия, или собственников предприятия;
- **нераспределенная прибыль** - ???

В зарубежной литературе:

- **бухгалтерская прибыль** – прибыль, которая определяется как разница между выручкой предприятия и внешними издержками (те затраты, которые предприятие несёт в пользу других предприятий);
- **экономическая прибыль** – общая величина выручки предприятия за вычетом внешних и внутренних издержек;
- **чистая прибыль** – разница между выручкой и экономическими издержками;
- **нормальная прибыль** – минимальная прибыль, которая остаётся у предприятия и которая необходима для поддержания его стремлений использовать свой капитал на данном предприятии;
- **экстремальная прибыль** - в основном разовая прибыль, полученная по рисковым операциям.

# ФУНКЦИИ ПРИБЫЛИ

- оценочная;
- стимулирующая;
- основной доходный источник бюджетных средств государства.

**Оценочная функция** – прибыль характеризует эффект, полученный в ходе хозяйственной деятельности, но т.к. прибыль не является универсальным показателем, при планировании используется система показателей (относительных и абсолютных), которые влияют на прибыль, как на эффект. Значение прибыли проявляется в том, что это конечный финансовый результат. А на её динамику влияют как зависящие от деятельности предприятия, так и не зависящие факторы. Кроме того, часть факторов влияет прямо, а часть косвенно.

**Стимулирующая функция** состоит в том, что прибыль является основным элементом финансовых ресурсов предприятия, реально обеспечивает принцип самофинансирования (из-за этого также необходима реальная оценка прибыли и реальное планирование). Только чистая прибыль показывает реальный источник финансирования, который может быть направлен на определённые цели.

# ФОРМИРОВАНИЕ ФИНАНСОВОГО РЕЗУЛЬТАТА

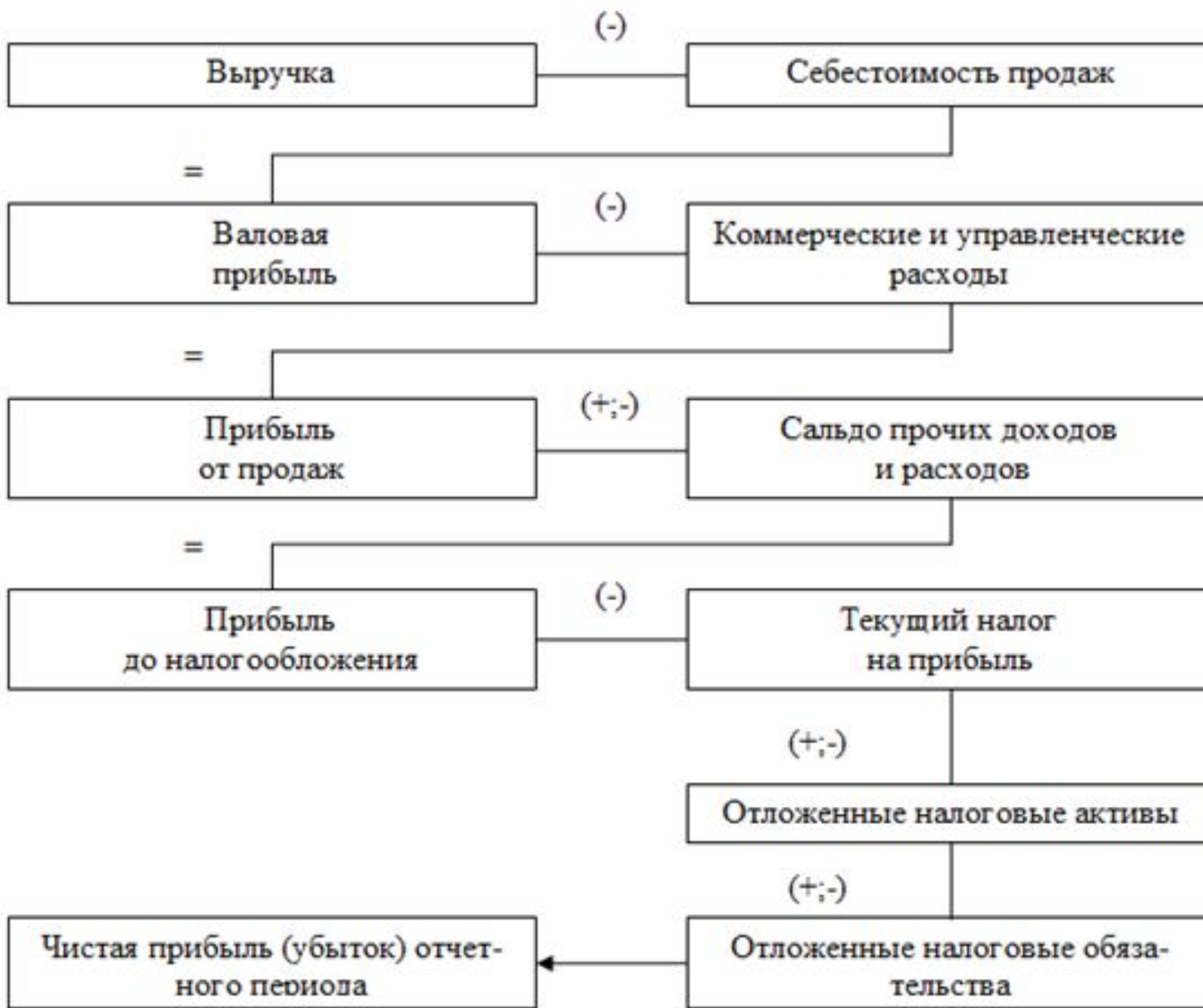


Рисунок 1 - Алгоритм формирования финансовых результатов предприятий



# РАСПРЕДЕЛЕНИЕ ПРИБЫЛИ

Распределение прибыли: из валовой прибыли вычитают налог на прибыль и другие виды налогов, которые облагаются по другим ставкам, с учётом корректировок валовой прибыли и у предприятия остаётся чистая прибыль.

## НАПРАВЛЕНИЯ РАСПРЕДЕЛЕНИЯ ПРИБЫЛИ:

- штрафы, пеня, неустойки, которые платятся из ЧП;
- часть местных налогов, лицензионные сборы, налоги, которые введены местными законодательными органами власти;
- фонд накопления:
- финансирование ОФ,
- финансирование оборотных средств,
- вложения в социальную сферу,
- финансовые вложения в другие предприятия и финансовые структуры,
- возврат долгосрочных ссуд,
- все резервные фонды,
- благотворительные взносы,
- прочие.
- фонд потребления:
- премии,
- содержание социальной сферы,
- удешевление питания,
- ссуды работникам,
- негосударственное пенсионное страхование,
- сверхлимитное использование средств в части потребления,
- прочие



*Сравнительная экономическая эффективность* –  
показатель, характеризующий условий  
экономический эффект, полученный в результате  
сравнения и выбора лучшего варианта, который  
может быть определен как отношение экономии от  
снижения себестоимости или повышения  
рентабельности продукции к разности  
капитальных вложений и других авансированных  
затрат между различными вариантами.



**Рентабельность  
инвестиций (ROI)**

**=**



**Прибыль**  
\_\_\_\_\_  
**Инвестиции**



**Рентабельность продаж  
(ROS)**

**=**


**Прибыль**  
\_\_\_\_\_  
**Выручка**



**Рентабельность  
активов (ROA)**

**=**



**Прибыль**  
\_\_\_\_\_  
**Активы**



**Рентабельность  
собственного капитала  
(ROE)**

**=**

**Чистая прибыль**  
\_\_\_\_\_  
**Собственный капитал**



**Рентабельность  
производства (ROC)**

**=**

**Прибыль**  
\_\_\_\_\_  
**Затраты**



# ФОРМУЛА ДЮПОНА



$$\text{Рентабельность собственного капитала} = \frac{\text{Активы}}{\text{Выручка}} \times \frac{\text{Чистая прибыль}}{\text{Активы}} \times \frac{\text{Выручка}}{\text{Активы-пассивы}}$$

# УПРАВЛЕНИЕ ЭФФЕКТИВНОСТЬЮ

д

1920-е годы	1970-е годы	1980-е годы	1990-е годы
<ul style="list-style-type: none"> <li>- Модель Дюпона (DuPont Model);</li> <li>- Рентабельность инвестиций (ROI).</li> </ul>	<ul style="list-style-type: none"> <li>- Чистая прибыль на одну акцию (EPS);</li> <li>- Коэфф-т соотношения цены акции и чистой прибыли (P/E).</li> </ul>	<ul style="list-style-type: none"> <li>- Коэфф-т соотношения рыночной балансовой стоимости акций (M/B);</li> <li>- Рентабельность акционерного капитала (ROE);</li> <li>- Рентабельность чистых активов (RONA);</li> <li>- Денежный поток (Cash-Flow).</li> </ul>	<ul style="list-style-type: none"> <li>- Экономическая добавленная стоимость (EVA);</li> <li>- Прибыль до выплаты процентов, налогов и дивидендов (EBITDA);</li> <li>- Рыночная добавленная стоимость (MVA);</li> <li>- Сбалансированная система показателей (Balanced Scorecard -BSC);</li> <li>- Показатель совокупной акционерной доходности (TSR);</li> <li>- Денежный поток отдачи на инвестированный капитал (CFROI).</li> </ul>



## **ТЕМА 7. УПРАВЛЕНИЕ ФИНАНСАМИ И ИНВЕСТИЦИЯМИ НА ПРЕДПРИЯТИИ**

# ФИНАНСЫ

- ОТНОШЕНИЯ ВОЗНИКАЮЩИЕ В ПРОЦЕССЕ ФОРМИРОВАНИЯ И РАСПРЕДЕЛЕНИЯ ДЕНЕЖНЫХ ФОНДОВ
- УПРАВЛЕНИЕ ФИНАНСАМИ – УПРАВЛЕНИЕ ФОРМИРОВАНИЕМ И РАСПРЕДЕЛЕНИЕМ ДЕНЕЖНЫХ ФОНДОВ

# БАЛАНС

АКТИВЫ	ПАССИВЫ
<b>ВНЕОБОРОТНЫЕ АКТИВЫ</b> Основные фонды Нематериальные активы	<b>КАПИТАЛ И РЕЗЕРВЫ</b> Уставный капитал Нераспределенная прибыль
<b>ОБОРОТНЫЕ АКТИВЫ</b> Запасы Дебиторская задолженность Денежные средства	<b>ДОЛГОСРОЧНЫЕ ОБЯЗАТЕЛЬСТВА</b> Кредиты и займы <b>КРАТКОСРОЧНЫЕ ОБЯЗАТЕЛЬСТВА</b> Кредиты и займы Кредиторская задолженность
<b>ИТОГО АКТИВЫ</b>	<b>ИТОГО ПАССИВЫ</b>



# ЛИКВИДНОСТЬ

Основным условием, обеспечивающим платежеспособность для фирмы является её *ликвидность*.

**Ликвидность** – степень (скорость), с которой все активы предприятия могут быть превращены в денежные средства на выгодных условиях. Понятие ликвидность фирмы напрямую связано с понятием *ликвидность баланса*.

**Ликвидность баланса** – степень покрытия обязательств предприятия его активами, срок превращения которых в денежную форму соответствует сроку погашения обязательств.

**Анализ ликвидности баланса** заключается в сравнении средств по активу, сгруппированных по степени ликвидности в порядке убывания с обязательствами по пассиву, сгруппированными по срокам их погашения (в порядке возрастания сроков).

<b><u>Актив</u> – по степени ликвидности</b>		<b><u>Пассив</u> – по степени срочности</b>	
Наиболее ликвидные активы – денежные средства и краткосрочные финансовые вложения	<b>А 1</b>	Наиболее срочные – кредиторская задолженность, прочие краткосрочные пассивы и ссуды, не погашенные в срок	<b>П 1</b>
Быстро реализуемые активы – дебиторская задолженность и прочие оборотные активы	<b>А 2</b>	Краткосрочные пассивы – краткосрочные кредиты и займы	<b>П 2</b>
Медленно реализуемые активы – запасы и долгосрочные фин. вложения (кроме вкладов в УК)	<b>А 3</b>	Долгосрочные пассивы – Долгосрочные кредиты и займы	<b>П 3</b>
Трудно реализуемые активы – ОС, НМА, Вклады в УК, дебиторская задолженность >12 мес.	<b>А 4</b>	Постоянные пассивы – собственный капитал в полном размере	<b>П 4</b>

# ПОКАЗАТЕЛИ ЛИКВИДНОСТИ И ПЛАТЕЖЕСПОСОБНОСТИ

1. *Общий показатель ликвидности:*

$$L_1 = (A_1 + 0,5A_2 + 0,3A_3) / (\Pi_1 + 0,5\Pi_2 + 0,3\Pi_3),$$

где  $L_{\text{норм}} \geq 1$ .

2. *Коэффициент абсолютной ликвидности :*

$$L_2 = A_1 / \Pi_1$$

где  $L_{2\text{норм}} > 0,2 - 0,7$ .

3. *Коэффициент быстрой ликвидности :*

$$L_3 = (A_1 + A_2) / (\Pi_1 + \Pi_2),$$

где  $L_3$  допустимое = 0,7-0,8,  $L_3$  желательное  $\geq 1,5$ , если большую долю ликвидных средств составляет дебиторская задолженность.

4. *Коэффициент текущей ликвидности :*

$$L_4 = (A_1 + A_2 + A_3) / (\Pi_1 + \Pi_2),$$

где  $L_{4\text{норм}} \geq 2$ .

5. *Коэффициент обеспеченности собственными средствами :*

$$L_5 = (\Pi_4 - A_4) / (A_1 + A_2 + A_3),$$

где  $L_{5\text{норм}} \geq 0,1$ .

6. *Коэффициент маневренности капитала :*

$$L_6 = A_3 / [(A_1 + A_2 + A_3) - (\Pi_1 + \Pi_2)].$$

# ПОКАЗАТЕЛИ ДЕЛОВОЙ АКТИВНОСТИ

- коэффициент обеспеченности оборотных активов собственными оборотными средствами:

$$K_{об.ОА} = \frac{СОС}{ОА}$$

- коэффициент обеспеченности материальных запасов собственными оборотными средствами :

$$K_{об.МЗ} = \frac{СОС}{МЗ}$$

- коэффициент обеспеченности оборотных активов устойчивыми источниками их финансирования:

$$K_{уст.об.ОА} = \frac{СОС + КК}{ОА}$$

- коэффициент маневренности собственного капитала:

$$K_m = \frac{СОС}{СК}$$

# ПОКАЗАТЕЛИ ФИНАНСОВОЙ УСТОЙЧИВОСТИ

- коэффициент автономии (финансовой независимости или концентрации собственного капитала) :

$$K_a = \frac{СК}{ВБ}$$

- коэффициент финансовой устойчивости :

$$K_{\text{фy}} = \frac{СК + ДК}{ВБ}$$

- коэффициент финансовой активности (плечо финансового рычага):

$$K_{\text{фа}} = \frac{ЗК}{СК}$$

- коэффициент финансирования (соотношение собственных и заемных средств) :

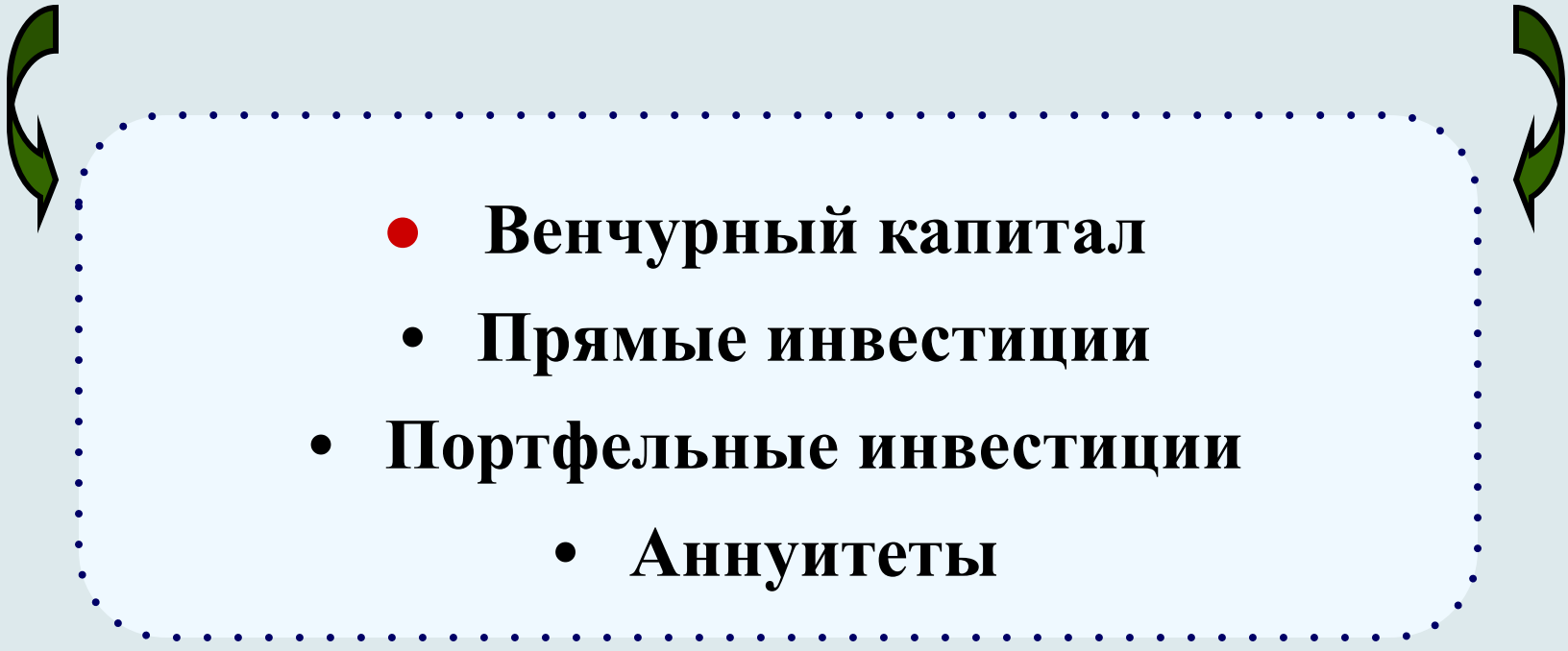
$$K_{\text{ф}} = \frac{СК}{ЗК}$$

# ИНВЕСТИЦИИ



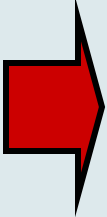
***Инвестиции* – все виды вложений финансовых, имущественных и интеллектуальных ценностей внутри страны или за границей в различные отрасли, программы, отдельные мероприятия с целью развития предпринимательства, получения прибыли или других конечных результатов**

# ВИДЫ ИНВЕСТИЦИЙ

- 
- **Венчурный капитал**
  - **Прямые инвестиции**
  - **Портфельные инвестиции**
    - **Аннуитеты**



***Венчурный капитал*** – инвестиции в форме выпусков новых акций, произведенных в новых сферах деятельности, связанных с большим риском.



***Прямые инвестиции*** – вложения в уставный капитал хозяйствующего субъекта с целью извлечения дохода и получения прав на участие в управлении данным субъектом.



***Портфельные инвестиции*** – приобретение ценных бумаг и других ценностей (связаны с формированием портфеля, т.е. совокупности разных инвестиционных ценностей).



***Аннуитеты*** – инвестиции, приносящие вкладчику определенный доход через регулярные промежутки времени (вложения средств в страховые и инвестиционные фонды).



# ПРИНЦИПЫ ИНВЕСТИЦИОННОЙ ДЕЯТЕЛЬНОСТИ



- 1) Принцип предельной эффективности инвестирования;
- 2) Принцип «замазки»;
- 3) Принцип сочетания материальных и денежных оценок эффективности капиталовложений;
- 4) Принцип адаптационных издержек;
- 5) Принцип мультипликатора (множителя);
- 6) Q – принцип.

# Принцип предельной эффективности инвестирования



**Заключается в том, что инвестиции в  
производство происходят до тех пор,  
пока издержки на каждую последующую  
единицу продукции не будут превышать  
дохода от нее**

# Принцип «замазки»



**Предприятие имеет полную свободу для принятия решения (например, покупка станка), а затем в процессе реализации этого решения свобода постепенно сменяется несвободой (т.е. для окупаемости данного станка необходимо определенное количество времени эксплуатации, чтобы впоследствии получить прибыль).**

# Принцип сочетания материальных и денежных оценок эффективности капиталовложений

*Существует три варианта оценки эффективности:*

- 1) Через сравнение относительных затрат и выпуска (стоимостной анализ);**
- 2) Через сочетание денежных и технических критериев эффективности**
- 3) Технический подход оценки эффективности**

# Принцип адаптационных издержек



**Предприятие должно учитывать издержки, связанные с адаптацией к новой инвестиционной среде (*адаптационные издержки*). Измеряются как выпуск, потерянный от реорганизации производства и переподготовки кадров, когда новое оборудование установлено, но его необходимо переналадить под изменившуюся конъюнктуру**

## **Принцип мультипликатора (множителя)**

**Опирается на взаимосвязь отраслей. Пример:  
если повысится спрос на мебель,  
автоматически повышается спрос и на  
технологически сопутствующие товары: ткань,  
дерево, металл и др.**

***Мультипликатор* выражает зависимость  
между отраслями и характеризует эти связи  
количественно, позволяет заранее знать время  
и экономическую силу конкретного  
воздействия и выгодно использовать эту  
информацию.**

# Чистая дисконтированная стоимость (NPV)

**Чистая современная (приведенная) стоимость инвестиций (Net Present Value - NPV) – это разница между текущей стоимостью будущих доходов от вложений с требуемыми сейчас затратами.**

**Этапы расчета чистой дисконтированной стоимости:**

- **Определение нормы дисконта.**
- **Вычисление чистых денежных потоков за каждый год реализации инвестиционного проекта.**
- **Вычисление текущей стоимости всех чистых денежных потоков.**
- **Нахождение суммарной чистой текущей стоимости всех денежных потоков.**

где

NPV – чистая дисконтированная стоимость

t – жизненный цикл проект (лет)

NCF<sub>i</sub> – чистый денежный поток периода i  
(начиная с нулевого периода)

r – ставка дисконтирования

$$NPV = \sum_{i=0}^t \frac{NCF_i}{(1+r)^i}$$

# Условия принятия решений по критерию NPV

- $NPVA > 0; NPVB < 0$

Проект А является предпочтительным по сравнению с проектом В.

- $NPVA > 0; NPVB > 0; NPVA > NPVB$

Проект А является предпочтительным по сравнению с проектом В.

- $NPVA > 0; NPVB > 0; NPVA = NPVB$

Проекты А и В равнозначны.





# Доля чистой дисконтированной стоимости и индекс рентабельности (DNPV, PI)

Индекс доходности инвестиций (Profitability Index - PI) определяет уровень генерируемых проектом доходов, получаемых на одну единицу капитальных вложений. Если  $PI > 1$  - проект эффективен, если  $< 1$  - нет.

$$D_{NPV} = \frac{NPV}{I_0}$$

NPV – чистая дисконтированная стоимость

PI – индекс рентабельности

DNPV – доля NPV

$I_0$  – размер первоначальных инвестиций

$t$  – жизненный цикл проект (лет)

$NCF_i$  – чистый денежный поток периода  $i$  (начиная с первого периода)

$r$  – ставка дисконтирования

$$PI = \frac{NPV + I_0}{I_0} = \frac{\sum_{i=1}^t \frac{NCF_i}{(1+r)^i}}{I_0} = D_{NPV} + 1$$

# Внутренняя норма доходности (IRR)

**Внутренняя норма доходности (Internal Rate of Return - IRR) - это норма дисконтирования, при которой суммарный эффект проекта равен объему первоначальных капиталовложений, т. е. при условии, что в конце жизненного цикла проекта его  $NPV = 0$ .**

$$NPV = \sum_{i=0}^t \frac{NCF_i}{(1 + IRR)^i}$$

где

NPV – чистая дисконтированная стоимость

t – жизненный цикл проект (лет)

$NCF_i$  – чистый денежный поток периода i (начиная с нулевого периода)

IRR – внутренняя норма доходности

# Период окупаемости

**Срок окупаемости проекта (Payback Period) - период, в течение которого суммарный эффект покрывает первоначальные капиталовложения, т. е. период от начала проекта до того момента, когда NPV станет равным нулю.**

$$PBP = t + \frac{I_0 - \sum_{k=1}^t NCF_k}{NCF_{t+1}}$$

$$PBP_d = t + \frac{I_0 - \sum_{k=1}^t \frac{NCF_k}{(1+r)^k}}{\frac{NCF_{t+1}}{(1+r)^{t+1}}}$$

где

PBP – срок окупаемости

PBP<sub>d</sub> – дисконтированный срок окупаемости

I<sub>0</sub> – размер первоначальных инвестиций

t – жизненный цикл проект (лет)

NCF<sub>i</sub> – чистый денежный поток периода i (начиная с первого периода)

K – номер периода, предшествующего периоду, в котором кумулятивный NCF превысил I<sub>0</sub>

r – ставка дисконтирования