

«Искусство Франции XVIII в.» в экспозиции Эрмитажа.

Вид с Невы на **комплекс зданий Государственного Эрмитажа**: слева направо Эрмитажный театр — Старый Эрмитаж — Малый Эрмитаж — Зимний дворец; (Новый Эрмитаж расположен за Большим)

Эрмитажный театр –

Старый Эрмитаж

– Малый –
Эрмитаж

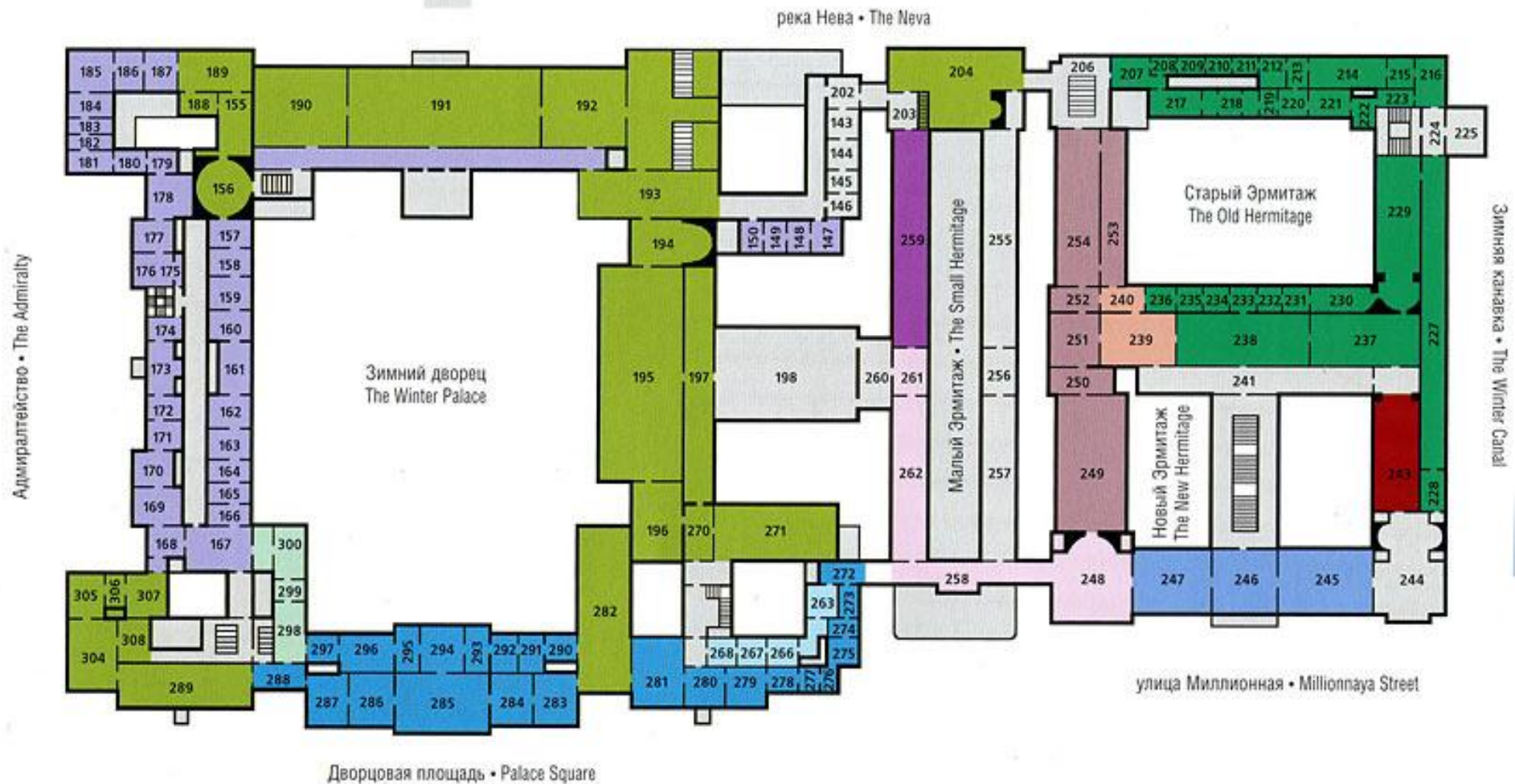
Зимний Дворец




- * **Зимний дворец** (1754 — 1762, архитектор Б. Ф. Растрелли)
- * **Малый Эрмитаж** (1764 — 1775, архитекторы Ж. Б. Валлен-Деламот, Ю. М. Фельтен, В. П. Стасов).
- * **Старый Эрмитаж** (1771 — 1787, архитектор Ю. М. Фельтен)
- * **Новый Эрмитаж** (1842 — 1851, архитекторы Лео фон Кленце, В. П. Стасов, Н. Е. Ефимов)
- * **Эрмитажный театр** (1783 — 1787, архитектор Дж. Кваренги)

- * **Здание Главного штаба** (1819 - 1829, архитектор К. Росси)

ПЛАН ЭКСПОЗИЦИИ ВТОРОГО ЭТАЖА **2** FIRST FLOOR



- | | | | | | |
|---|---|--|--|---|---|
|  | Русская культура
Russian Culture |  | Искусство Англии
British Art |  | Искусство Голландии
Dutch Art |
|  | Парадные залы
State Rooms |  | Искусство Средних веков
European Medieval Art |  | Искусство Испании
Spanish Art |
|  | Искусство Франции XV–XVIII веков
French Art of the 15th–18th centuries |  | Искусство Нидерландов
Netherlandish Art |  | Искусство Италии
Italian Art |
|  | Искусство Германии
German Art |  | Искусство Фландрии
Flemish Art |  | Западноевропейское оружие
Western European Arms and Armour |

Зимний дворец (1754 -1762, архитектор Б. Ф. Растрелли)

Экспозиция «Искусство Франции XVIIIв.» находится в здании Зимнего дворца на 2 этаже в залах: 284, 285, 286, 287, 288, 289 и некоторых других.





Искусство Франции XV–XVIII вв.

Экспозиция, построенная на основе одной из самых обширных и значительных коллекций Эрмитажа, включает в себя работы крупнейших мастеров живописи и представляет разные художественные направления в искусстве Франции XV–XVIII вв. Главный музейный комплекс, **Зимний дворец, II этаж**, залы 272-281, 283-297. Искусство второй половины XV – начала XVII в. представлено картинами Пьера Дюмустье, Жака Беланжа и др. (залы 272-275), лиможскими эмалями (274), керамикой из Сен-Поршера, знаменитыми «сельскими глинами» мастерской Бернара Палисси (273). С живописью XVII в. знакомят работы ведущих мастеров: Симона Вуэ, "первого живописца короля" Людовика XIII и его ученика Эсташа Лесюэра, братьев Ленен, Себастьяна Бурдона и др. (залы 275-276). Кисти крупнейшего мастера французского классицизма XVII века Никола Пуссена принадлежат 12 полотен (зал 279). Его последователю пейзажисту Клоду Желле (Лоррену) отведен отдельный зал экспозиции (зал 280).

Экспозицию XVIII столетия украшают произведения Антуана Ватто, Франсуа Буше, Жана Симеона Шардена, Жана Оноре Фрагонара, Гюбера Робера (залы 283-288). К наиболее выдающимся произведениям скульптуры можно отнести работы Мориса Фальконе и Жана Антуана Гудона. Во времена Екатерины Великой в России очень увлекались всем французским. Поэтому в Эрмитаже была собрана большая коллекция искусства Франции, особенно живописи XVII–XVIII вв. Некоторые художники приезжали из этой страны в Россию по приглашению царей и оставались на всю жизнь. Такова была, в частности, судьба Луи Каравака.

Искусство такого рода сейчас не в моде и для многих утратило привлекательность. Но все же оно представляет исторический интерес, так как дает представление о нравах французской и российской аристократии. Эти залы (272–281 и 283–288) — одни из самых мало посещаемых в Эрмитаже. В зале 272 представлены французские изделия из металла XV и XVI вв и голубые лиможские эмали. Ранняя французская живопись (XV и XVI вв.) находится в зале 274, а более поздняя — в следующих помещениях. Может быть, пройдя по этим залам, вы несколько устанете от херувимов. Что ж, тогда вам будет приятно увидеть, как римские солдаты расправляются с ними на картине Бурдона «Избиение младенцев».

Зал 281

(Зал искусства Франции XVII в.)

В зале представлена пейзажная, батальная и историческая живопись Франции XVII- XVIII веков.

Глава Королевской Академии Пьер Миньяр (1612 – 1695) – автор двух композиций «Обручение св. Екатерины» и «Смерть Клеопатры».

Шарлем Лебреном (1619 – 1690) исполнены «Дедал и Икар» и «Моление о чаше», небольшое полотно Николя де Ларжильера (1656 – 1746) является эскизом к несохранившейся картине «Заседание парижской ратуши», написанной им в 1687 г.

В экспозиции также экспонируются бронзовые скульптуры Антуана **Куазево** (1640 – 1720) и Филиппа **Бертрана** (1663 – 1724).

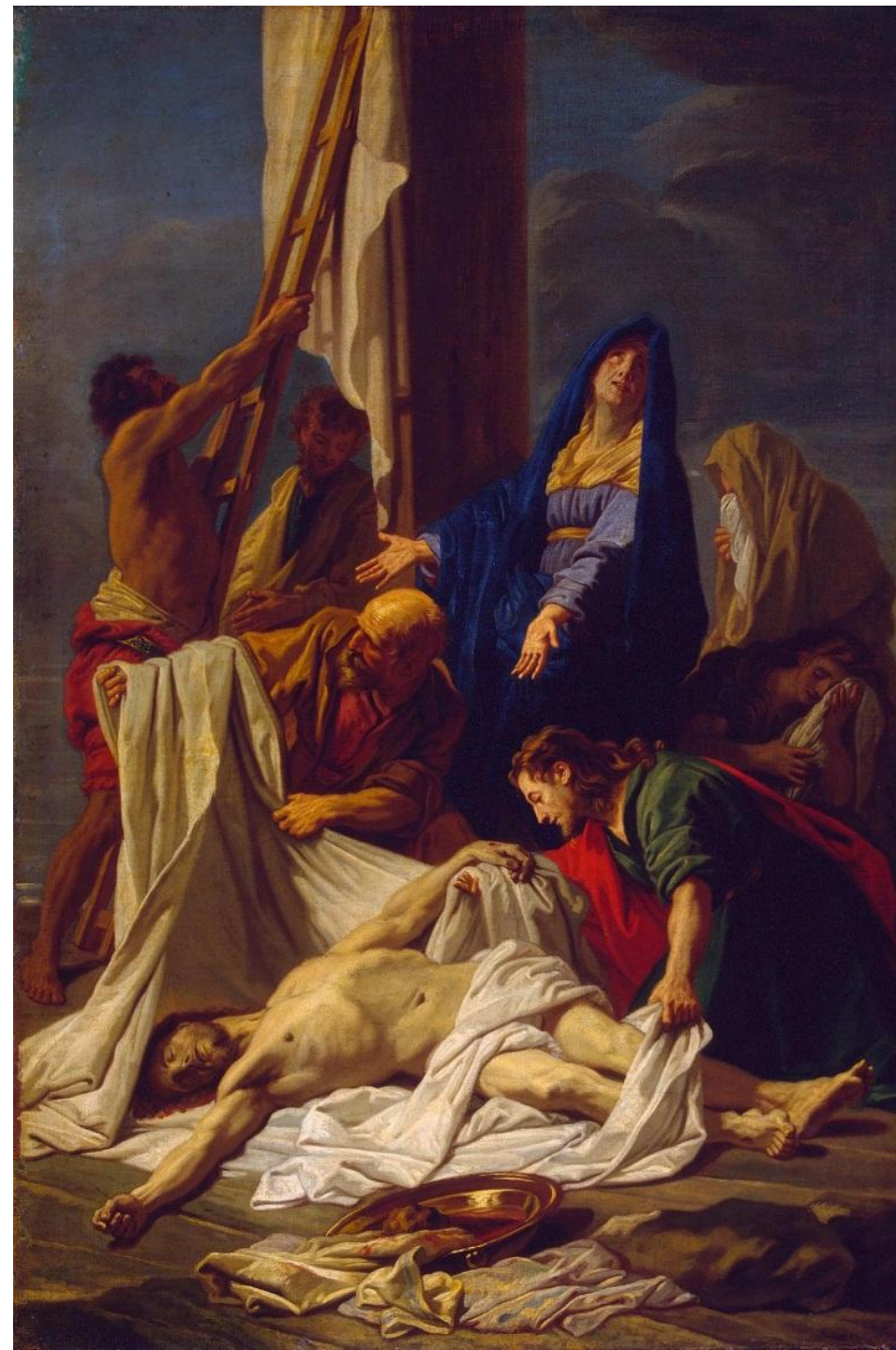


Жан Жувене

Снятие с креста

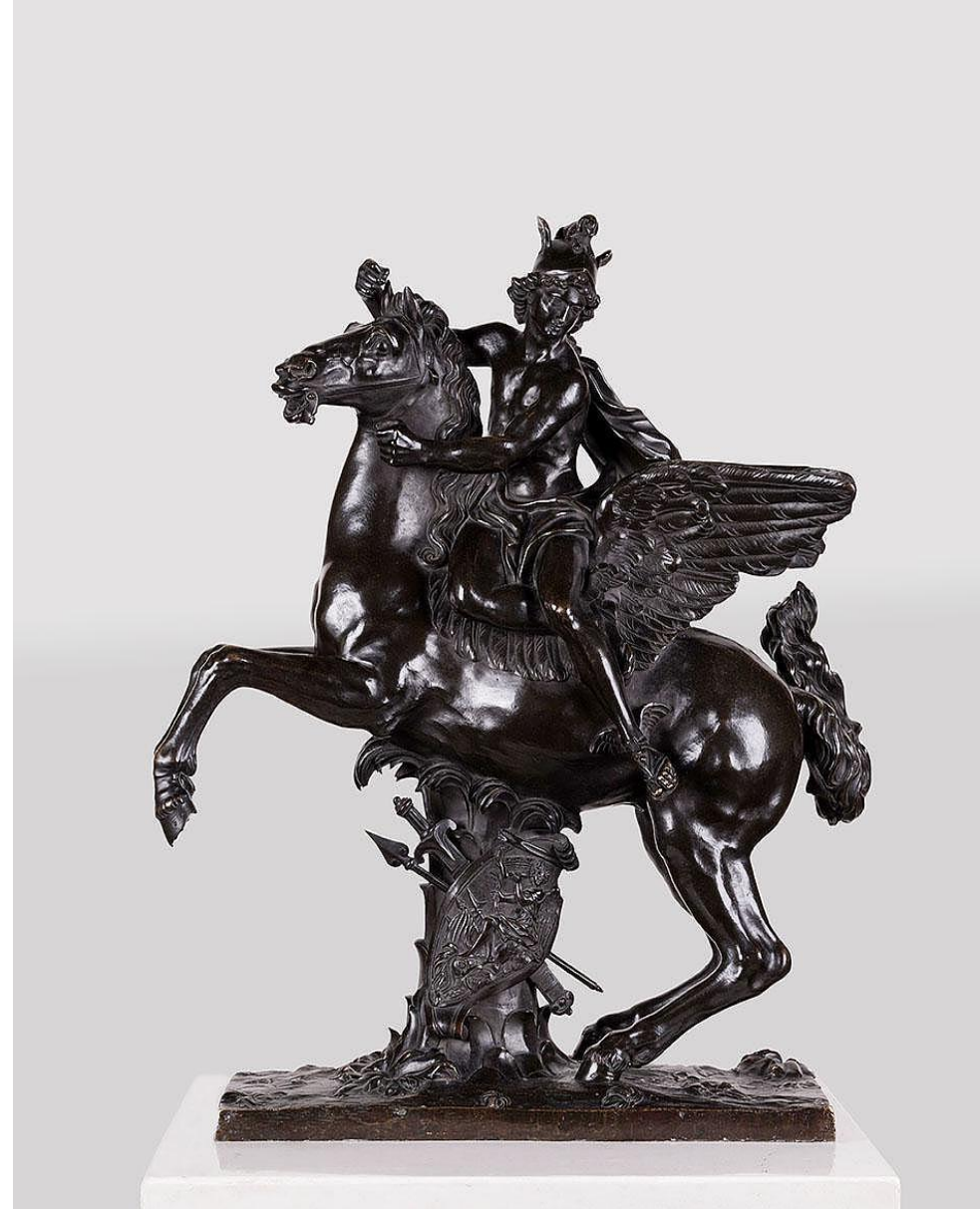
1704-09 ГЭ 98х62 (Зал 281)

Известного французского художника Жана Жувене привлекали драматические сюжеты и глубокие чувства. К евангельской теме "Снятие с креста" Жувене обращался неоднократно. Эрмитажная картина является авторским повторением (с небольшими изменениями) полотна, выставившегося в Салоне 1704 г. и известного по гравюре Алекса Луара. У подножия креста предстоят в торжественных скорбных позах Мадонна и ученики Христа. Слева от них работник, приставляющий лестницу к кресту, чтобы убрать с него плат. На переднем плане изображен медный таз с губкой, пропитанной кровью. Соблюдение канонов академического классицизма сочетается в картине Жувене с впечатлениями от реальной жизни.





Кузеево
Меркурий на Пегасе (мраморный оригинал 1701-02)
54x52 бронза



Кузеево
Фигура Славы на Пегасе
59x52 бронза

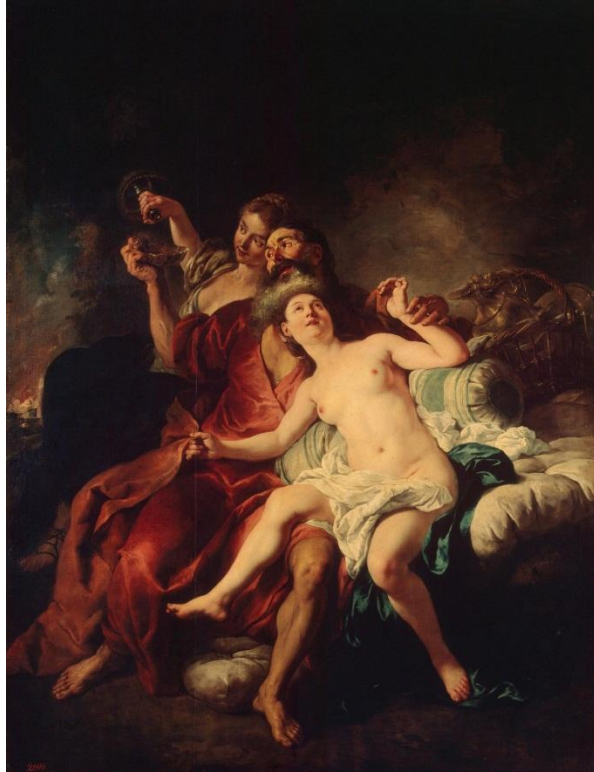
Зал 284

Этот зал входил в анфиладу созданных А. Брюлловым после пожара 1837 г. пяти Залов военных картин, прославляющих победы русских войск в период до Отечественной войны 1812 г. Ныне в экспозиции зала представлены лучшие произведения французской школы XVIII в. из эрмитажной коллекции. Среди них выделяются 8 работ Антуана Ватто (1684-1721), создателя жанра "галантных празднеств": "Савояр с сурком", "Капризница", "Затруднительное предложение" и другие. В экспозицию также включены скульптуры Ж.-Б. Пигалля и живописные произведения Ш.-А. Куапеля и Ж.-Ф. де Труа.





Аполлон и Дафна 1728



Лот с дочерьми 1721



Сусанна и
старцы 1721

Жан Франсуа де Труа

Зал 284



Похищение Прозерпины 1735



Антуан Ватто Савояр с сурком

1716 40x32

Зал
284

Антуан Ватто – один из самых ярких художников начала XVIII века. Его творчество положило начало новому этапу в развитии французского искусства. Он продолжил линию бытового жанра совершенно в ином духе, внося в свои работы особую интимность и лирическую взволнованность. К таким картинам принадлежит и «Савояр с сурком». Это одна из поздних работ художника. Ватто изобразил бродячего музыканта из бедной французской провинции Савойи. Мы видим подростка с кларнетом и дрессированным сурком, который предсказывает судьбу, вытаскивая из ящика «билетики счастья». Именно такому маленькому бродяге посвящено стихотворение Гёте, положенное на музыку Бетховеном – «И мой сурок со мною». Ватто великолепно передает ощущение грустного одиночества своего героя, усиленное пустынностью пейзажа. Город, из которого уже ушел или куда еще только собирается савояр, – это чужое пространство, в котором мальчику нет места. Новаторство живописной манеры Ватто проявляется здесь в свободе и легкости мазков, в богатстве цветовых нюансов и в передаче наполненного светом и воздухом пространства.



Антуан Ватто

Капризница

1718 42x34

Зал
284

Антуан Ватто (1684-1721) был первым из французских художников XVIII столетия, который, отвергнув героическую патетику академизма, в своих так называемых галантных картинах стремился передать тончайшие оттенки человеческих переживаний и чувств. В основе каждого произведения живописца - зарисовки, которые он делал в светских салонах, театрах, садах и на улицах Парижа.

На полотне «Капризница» молодая женщина в элегантно темном платье, гордо подняв голову и капризно надув губы, оборачивается к своему кавалеру, который ей что-то вкрадчиво предлагает. Мастер точно передает сомнения героини, пытающейся решить: уйти ей или все же дослушать речь мужчины. Ватто стремится зафиксировать характер и реакцию дамы - едва заметную тревогу. Картина интересна по колориту, основанному на сочетании нежных розовых, бледно-зеленых и голубых тонов. Насыщенность цвета в фигурах персонажей подчеркивает мягкость цветовых решений, используемых художником для передачи пейзажного фона с его полупрозрачными деревьями и едва





Антуан Ватто

Зал 284



Шарль де Ла Фосс
Хождение по водам
1675-80

Зал
284



Шарль де Ла Фосс
Христос в пустыне, окруженный ангелами
1688-92





Вакх, Ариадна и Купидон
1740-60 Бронза 36х33см

Зал
284

Жан Баптист Пигаль



**Венера и Меркурий обучают Амура
чтению** 1740-60 Бронза 33х41см

ЖАН-БАПТИСТ ПИГАЛЬ (attributed)
1714 - 1785
ВАКХ И АРИАДНА
Фондация Гугенхайма, Париж, 1951 г.
Пост. в 1846 г. по завещанию Д.П. Талызина
114х 96

JEAN-BAPTISTE PIGALLE (attributed)
1714 - 1785
Bacchus and Ariadne
Fondation Guéhenne, Paris, 1951
France

Transferred to the Hermitage in 1856. O. Taitshchev's bequest

ЖАН-БАПТИСТ ПИГАЛЬ (приписывается)
1714 - 1785
ВОСПИТАНИЕ АМУРА
Фондация Гугенхайма, Париж, 1951 г.
Бронза
Пост. в 1846 г. по завещанию Д.П. Талызина
114х 96

JEAN-BAPTISTE PIGALLE (attributed)
1714 - 1785
Education of Cupid
France, After 1751
Bronze
Transferred to the Hermitage in 1846. D. Taitshchev's bequest

**Кайо, Клод-Огюстен -
Смерть Дидоны 1711 Бронза
84см**



Зал
284

**НМ (Франция) - Сфинкс
1700-50 ГЭ Терракота
69x86**



Шарден - Прачка 1730-е (Зал 284) 37,5x42,7

В отличие от художников придворно-аристократического круга, Шарден с большим вниманием и теплотой изображает будничные сценки из жизни третьего сословия. Быт мелкой буржуазии, в частности выходцев из городских низов, их каждодневные заботы, семейные взаимоотношения, обычаи, вкусы, обстановка, окружающая их, составляют основное содержание его произведений. Героиня маленькой картины Шардена "Прачка" — добропорядочная и скромная женщина, заботливая хозяйка и мать. Прозаическая обстановка помещения, где трудятся она и другая прачка, занятая развеской белья, обыденные вещи, которые их окружают, скромная одежда — все написано лаконично, обобщенно, без излишней детализации. Задушевная и вместе с тем сдержанная, спокойная манера повествования, ясность и простота композиции, умелая передача воздуха, заполняющего комнату, гармоничность неярких красок, подчиненных общему теплому тону, характерны не только для этой работы художника, но и для многих его картин. Часто и с большой любовью изображал Шарден детей. Забавны и трогательны фигурки малыша, выдувающего мыльный пузырь, в картине "Прачка" или девочки, приготовившей сесть за стол ("Молитва перед обедом"). Они позволяют полнее ощутить ту атмосферу духовной чистоты, тепла и уюта, которую видел и утверждал Шарден в жизни скромных горожан.



Зал 285



Этот зал входил в анфиладу созданных А. Брюлловым после пожара 1837 г. пяти Залов военных картин, прославляющих победы русских войск в период до Отечественной войны 1812г. Экспозиция посвящена искусству Франции 1730-1760-х гг. и представляет творчество выдающихся мастеров эпохи рококо. Это полотна самого яркого художника рококо Ф. Буше: "Отдых на пути в Египет", "Пастушеская сцена", "Пейзаж в окрестностях Бовэ", а также картины Н. Ланкре, Ш. Ванлоо, Ж.-Б. Патера. Скульптура представлена работами Э. М. Фальконе, среди которых знаменитый "Амур", и произведениями Г. Кусту Старшего, Ж.-Б. Пигаля, О. Пажу.



Франсуа Буше

Зал 285



Буше часто обращался к новому жанру — пасторали. Прекрасный образец такого рода картин — «Пастушеская сцена». В ней выразительно запечатлен момент обольщения расчетливым соблазнителем наивной, простодушной девушки. С большим живописным мастерством написаны фигуры, пейзаж, фрукты, бокалы с вином. В произведении Буше мы не увидим образов французских крестьян и реальной обстановки, которая их окружала. Выдуманную красивую и изящную пастораль художник предпочитает изображению действительности. Подобные картины создавались с учетом общего стиля убранства парадных залов в особняках французской знати. В этих произведениях ярко проявился декоративный дар Буше.

Он часто обращается к сюжетам и образам античной мифологии, но трактует их односторонне и поверхностно. Его больше привлекает внешняя сторона сюжета, возможность изображения эротических сцен, любование красотой обнаженных тел и т. д. ("Триумф Венеры", "Туалет Венеры"). Стремление к парадной декоративности приводит его к условным композициям, перегруженным многочисленными фигурками амурчиков, гирляндами цветов, нарядными тканями и другими украшениями. В картинах доминируют идиллические розовые и голубые тона. Хрупкие, написанные блеклыми прозрачными красками фигуры людей (как правило, обнаженные женские тела или амурчики) порой кажутся неживыми,

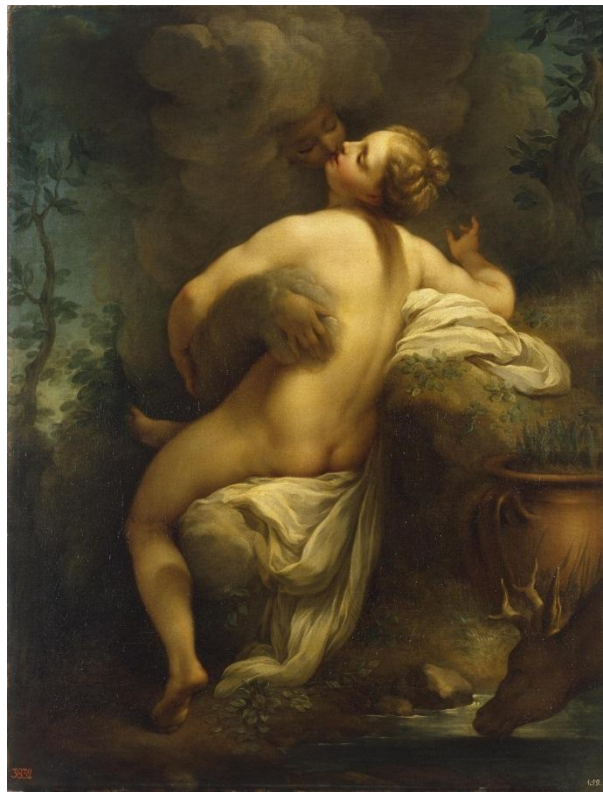


Буше - Пастораль (Пастушеская сцена)

1730-35 (Зал 285) 61x75



Аллегория музыки 1727-29



Юпитер и Ио (по Кореджо)



Купальщица 1724-30



Послы Готфрида Бульонского у
Армиды 1735

**Франсуа
Лемуан**

зал 285

Шарль Жозеф Натуар

Зал 285



Амур, точащий стрелу 1750



Вакх и Ариадна 1742



Весна 1730



Лето 1730



Слуги – волокита



Кухня



Сцена в парке 1740-е

**Никола
285**



Концерт в парке 1738

**Зал
Ланкре**



Сцена из трагедии

Никола Ланкре

Зал
285



Танец м-ль Камарго 1720-43



Качели 1730-е



Музыкальные развлечения



Танец под деревьями



Сцена в парке

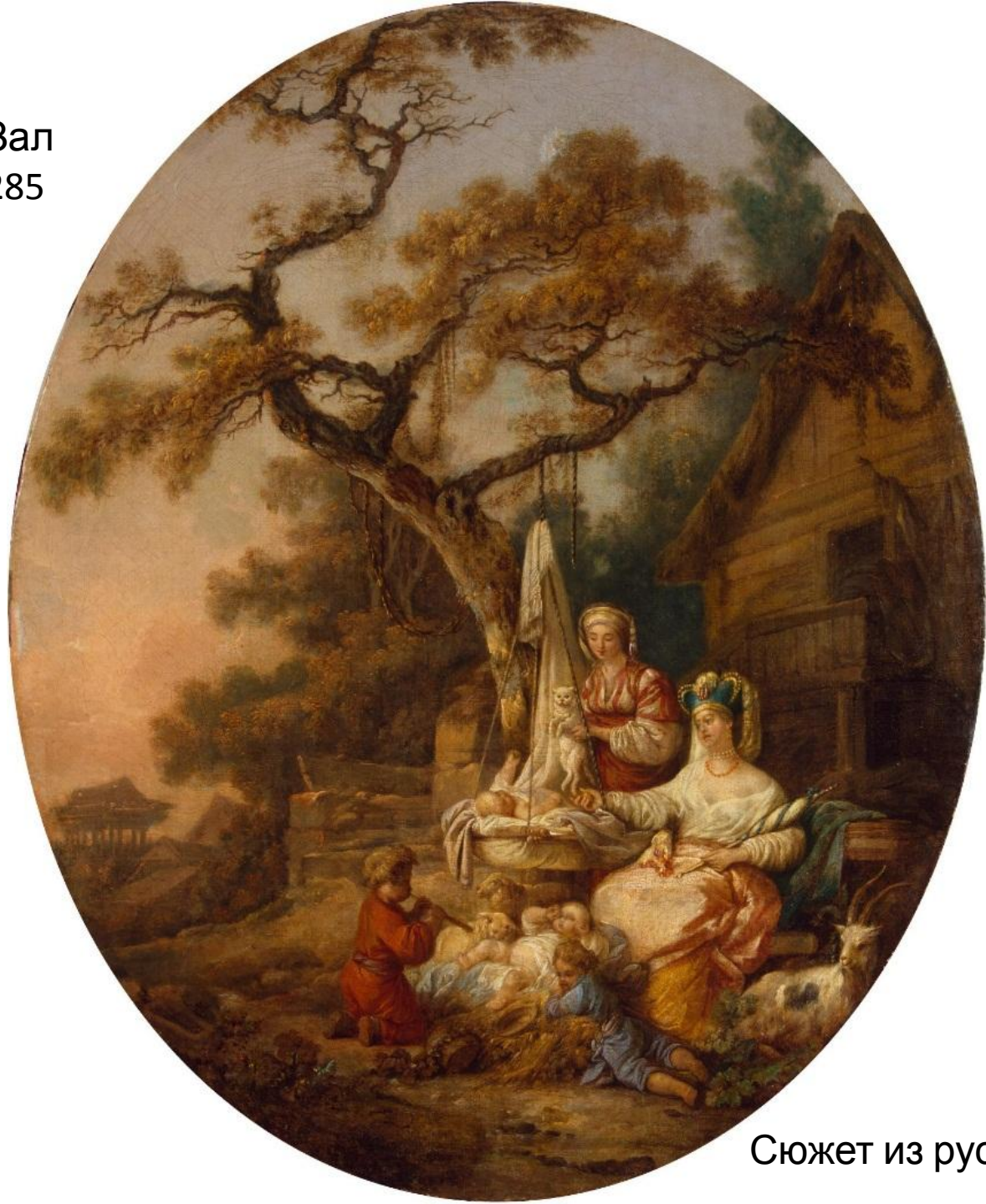
Патер – Триптих 1728-36

Зал
285

Патер - Купальщицы



Зал
285



Сюжет из русского быта 1764

Жан-Батист Леонардо



У хироманта 1775



Испанский концерт 1754



Юпитер и Антиопа 1753



Чтение 1754



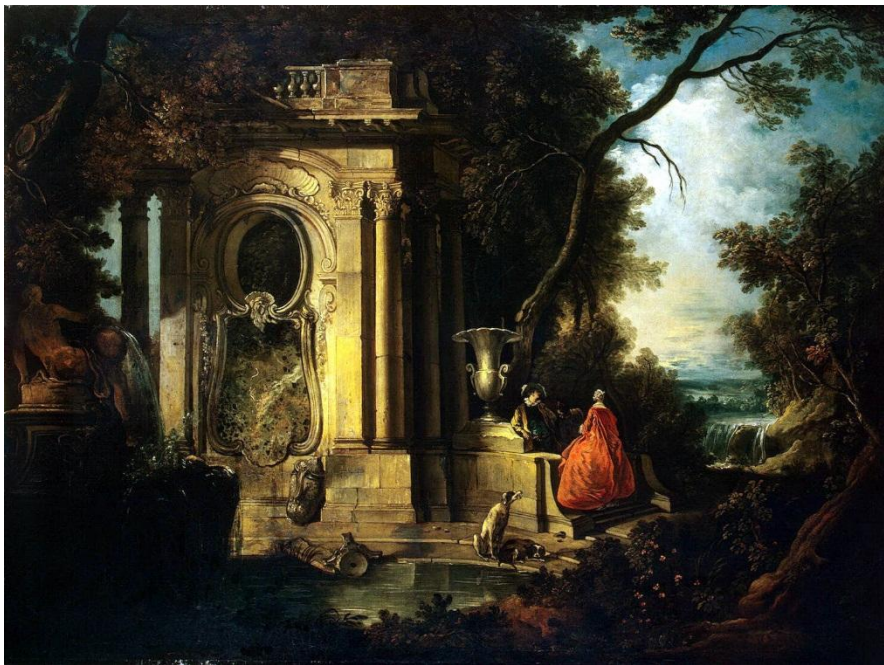
Султанша, пьющая кофе 1755

**Карл Ван
Лоо**

Зал 285



Луи Мишель Ван Лоо - Секстет (Испанский Жак де Лажу - Сцена в парке 1740-е концерт) 1768



Император



Сюблейра -

Валент перед Епископом
Василием (Месса св

1743-47



Флейгельс - Наказание Амура

Пажу, Огюстен

Кафъери, Жан-Жак (1725-1792)

Портрет графини Дюбарри

1770-е ГЭ (Зал 285) Мрамор 67см

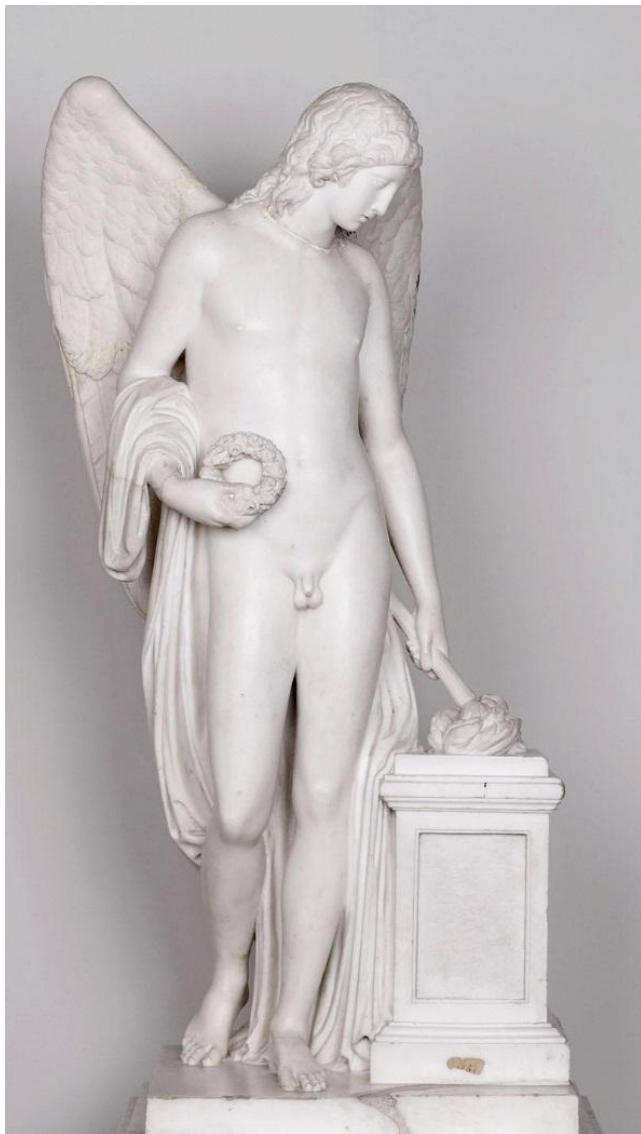
Работы Жан-Жака Каффиери, прославившегося в 1770-1780-е гг. созданием портретных бюстов великих драматургов Мольера и Корнеля для театра Французской комедии в Париже, отличает приверженность скульптора к стилю рококо, черты которого ярко проявились в портрете мадам Дюбарри (1743-1793). В подчеркнута эффектной позе, в прихотливом изгибе локонов и кружев, в идеализированных чертах лица знаменитой фаворитки Людовика XV декоративное начало преобладает над пластическим. Особую изысканность придает работе изогнутая мраморная гирлянда из роз. Искусно выполненная с применением сверл, она кажется ажурной и создает иллюзию продолжающейся вниз фигуры. Каффиери часто применял этот композиционный прием, характерный для портретов эпохи рококо.



Огюстен

Зал 285

Работы

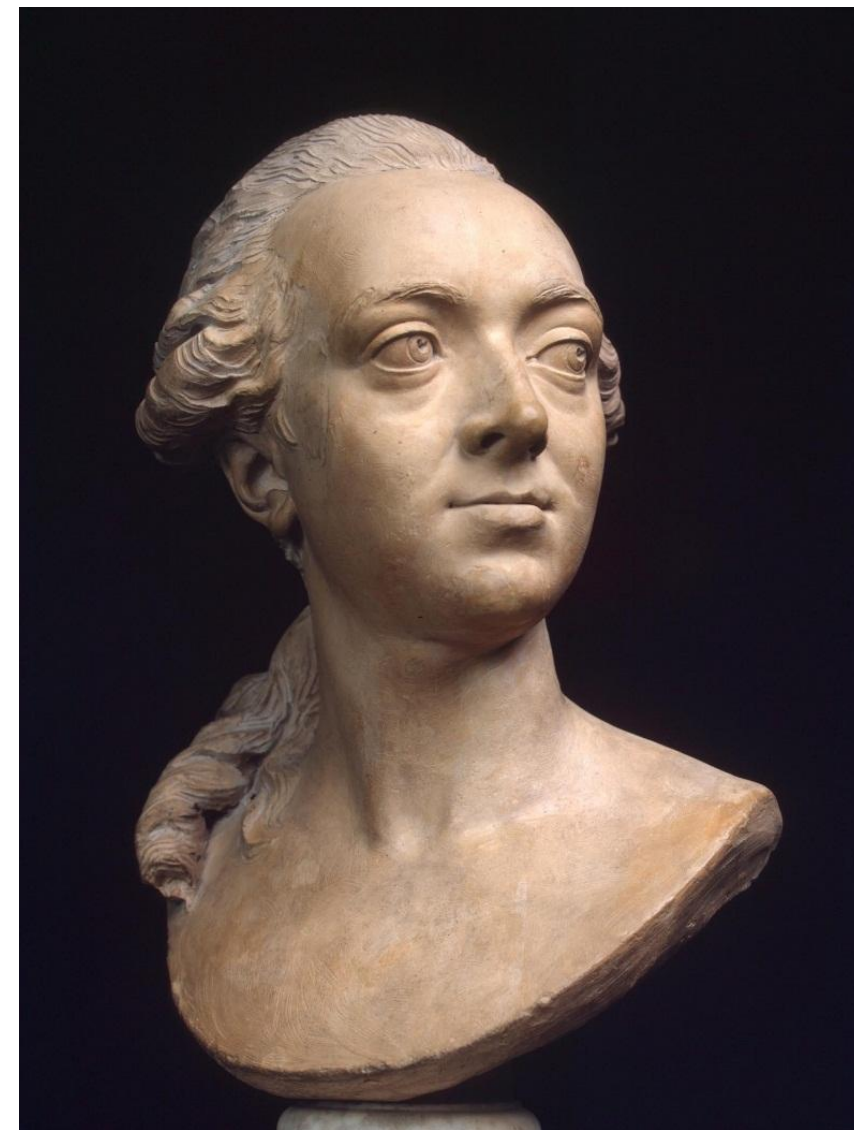


Гений, тушащий факел 1780-00
17xx

Мрамор 73см



Памятник княгине Анастасии
Гессен-Гомбургской 1759
Мрамор 106x62



Портрет архитектора Пьера Руссо

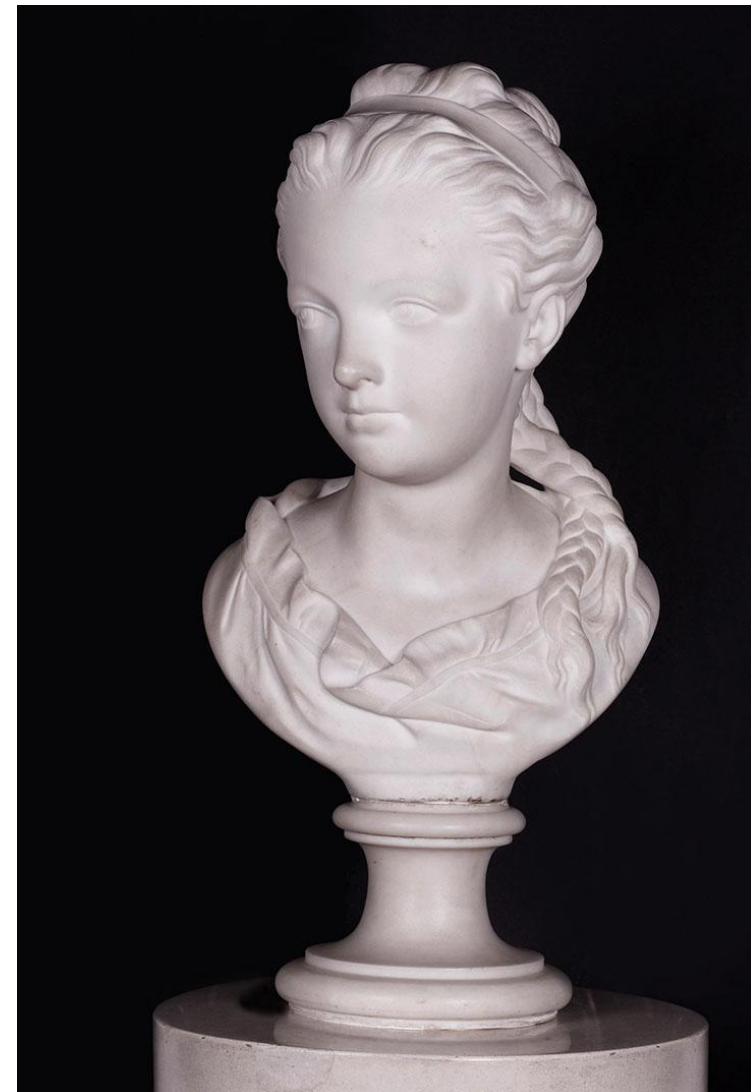
Терракота 53см



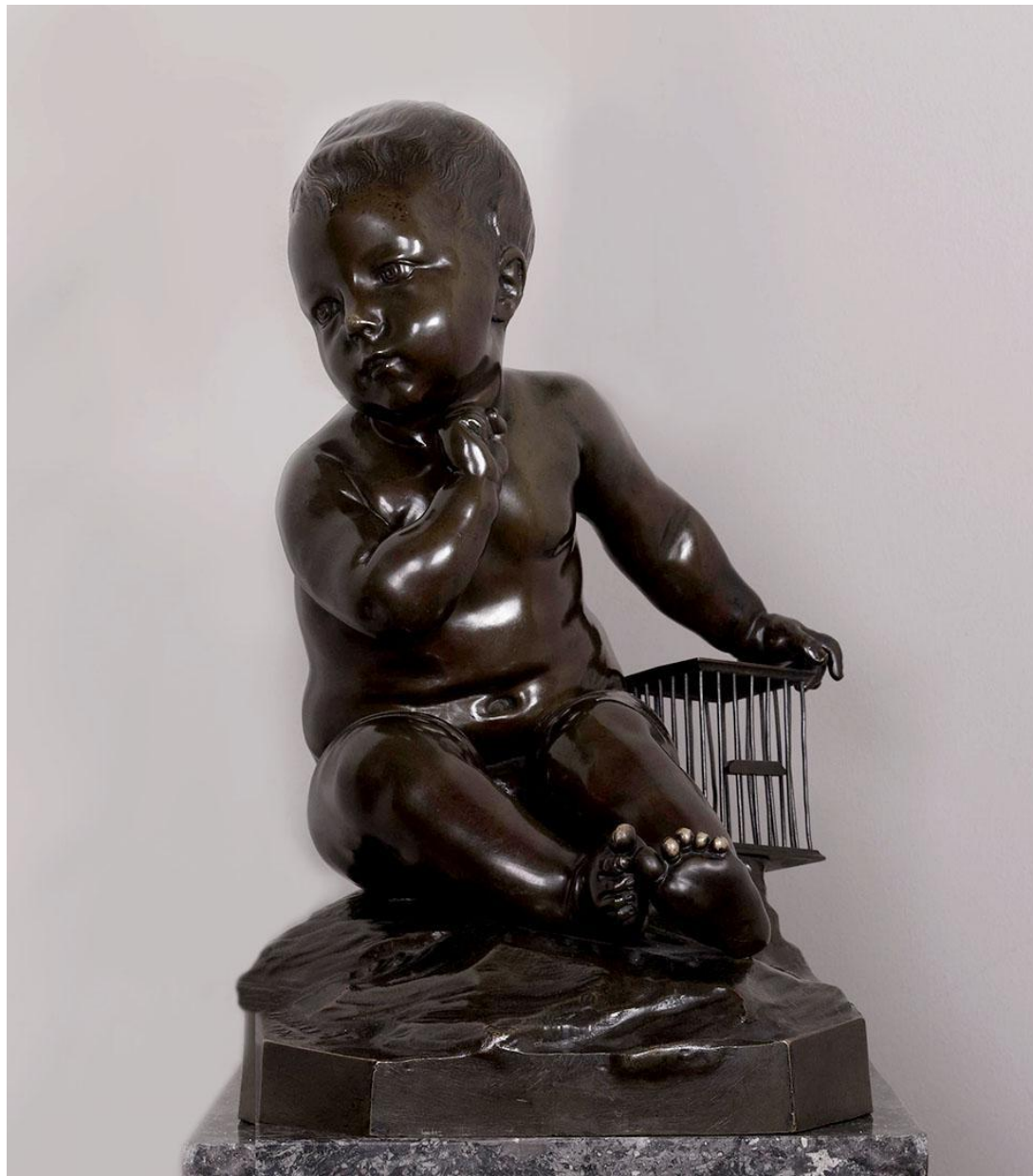
Жилле, Николя-Франсуа
(1709-1791)
Портрет **Шувалова** П.И. 17хх
Мрамор 76x79



Лебрен, Андре (1737-1811)
Портрет **Шувалова** А.П.
17хх
Мрамор 58x65



Лемуан, Жан-Батист I (1704-1778)
Бюст молодой девушки 17хх
Мрамор 50см



Пигаль - Мальчик с клеткой (Пигаль - автор оригинала)
1749 Бронза 48x28см

Зал
285

**Сали
Геба**
1753 Гипс
97см



Фальконе

Грозящий амур

1750-е ГЭ (Зал 285) Мрамор 85см

Образ Амура чрезвычайно характерен для стиля рококо во французском искусстве XVIII в. Скульптуру "Амур" Этьен Морис Фальконе исполнил для украшения будуара в парижском особняке маркизы Помпадур. Имея огромный успех на выставках, эта статуя привлекла внимание коллекционеров и многократно повторялась скульптором. Хранящийся в Эрмитаже экземпляр был исполнен по заказу графа Строганова. Маленький бог любви изображен сидящим на облаке. Лукаво улыбаясь, он достает из колчана стрелу. Обработанный с редким совершенством мрамор передает нежную шелковистую кожу и мягкие вьющиеся волосы Амура. С таким же мастерством переданы причудливо изогнутые лепестки розы, лежащей у его ног.



Фальконе

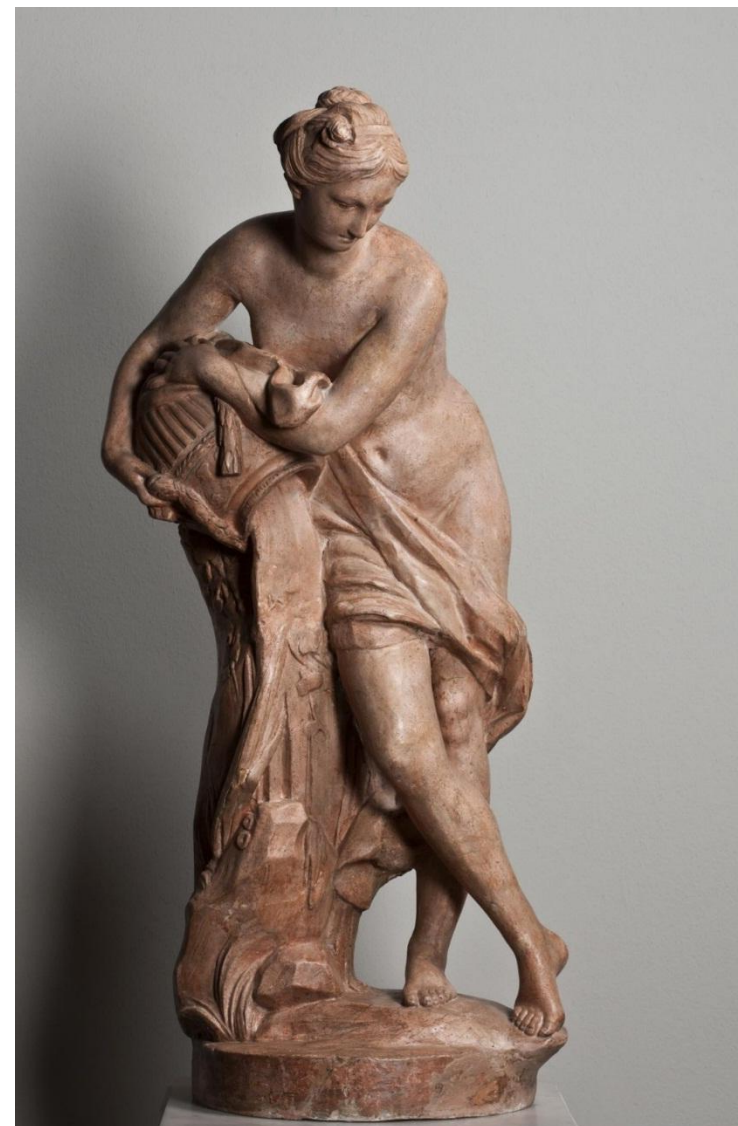
Зал 285



Купальщица 1857 Гипс
Гипс



Нежная грусть 1861-63 Мрамор



Нимфа источника 1870х



Зал
285

**Фальконе
Милон Кротонский**

1740-е Гипс 57см

Зал 286



Фальконе - Зима

1763-71 ГЭ (Зал 286) Мрамор 135см

Фальконе начал работу над статуей "Зима" в 1763 г., выполняя заказ маркизы Помпадур, фаворитки Людовика XV, которая была его первой покровительницей. Смерть маркизы в следующем году остановила работу над скульптурой. После окончания переговоров о приезде в Россию для выполнения памятника Петру I, незаконченная работа была приобретена Екатериной II и в 1766 г. отправлена в Петербург, где Фальконе ее завершил. Первоначально скульптуру хотели поместить в Ботаническом саду. Зима представлена в образе молодой женщины, укрывающей краем плаща цветы. У ее ног - расколовшаяся чаша с замерзшей водой - символ зимнего холода; куб, на котором она сидит, украшен знаками Зодиака, соответствующими зимним месяцам. В строгой простоте композиции, четком замкнутом контуре фигуры, реалистической трактовке деталей проявляется умение скульптора тонко сочетать условность языка аллегии с верностью натуре. Современники считали эту статую шедевром. "Это, может быть, самая лучшая вещь, какую я только могу сделать; я даже смею думать, что она хороша", - так писал об этой работе сам скульптор.



Фальконе

Настольное украшение - **Охота**.

Модель 1786, изготовлено 1895

Севрская фарфоровая
мануфактура 27,5см



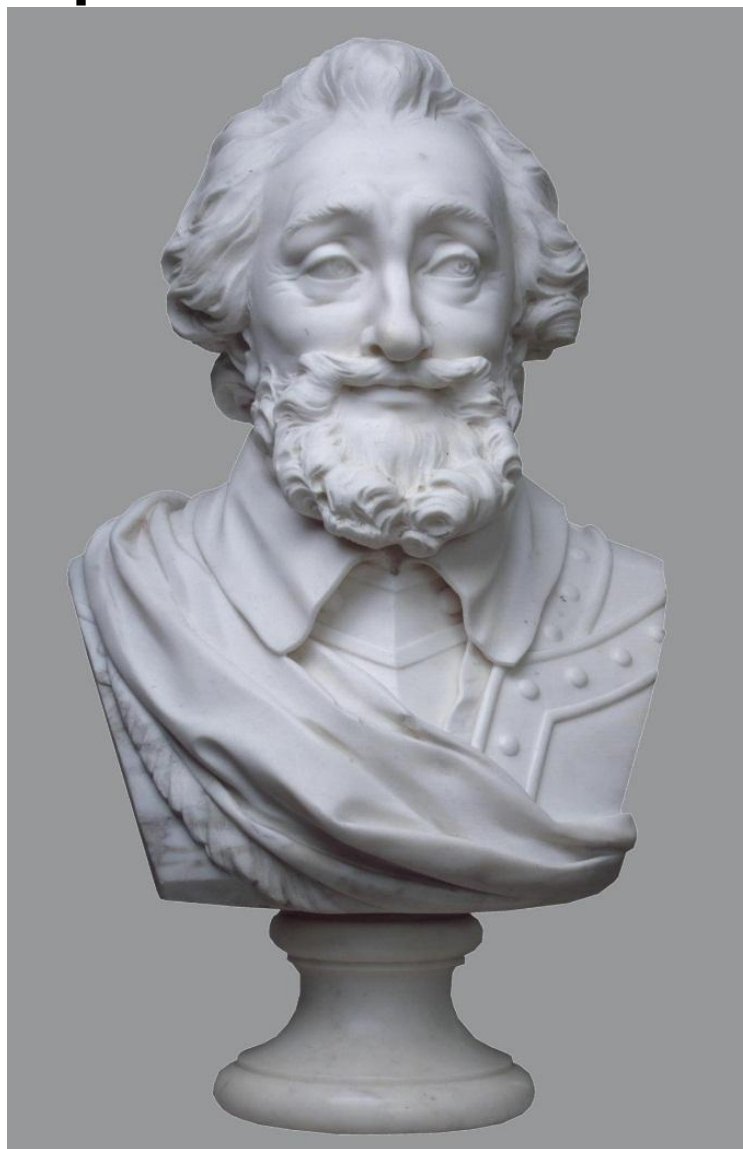
Мари Анн Колло

Зал
286

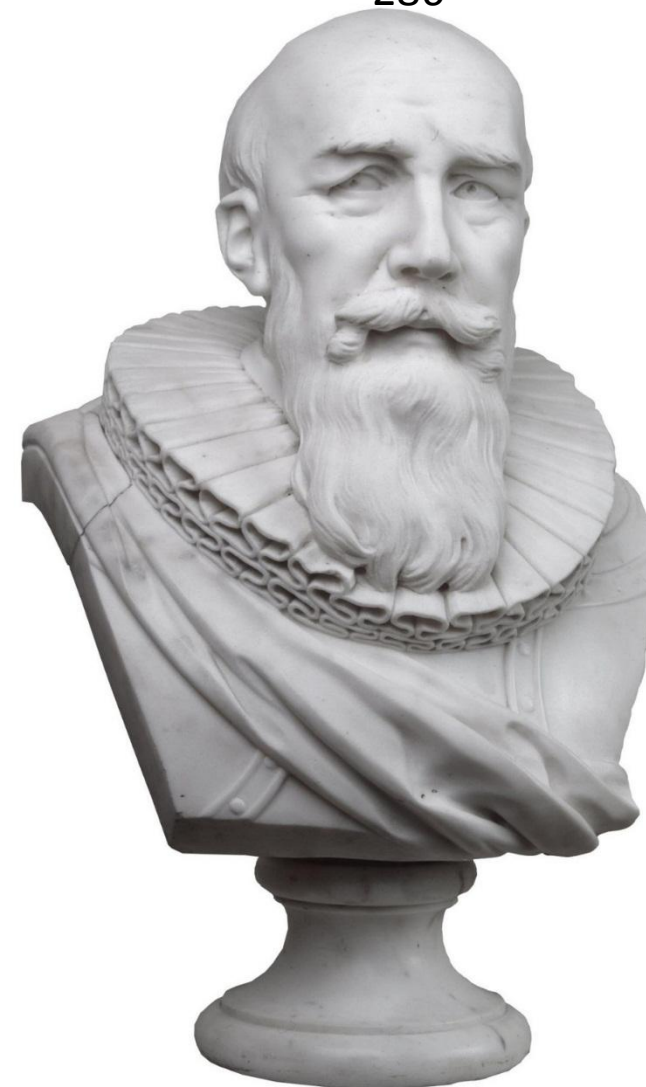


Фальконе 1767-73 Мрамор 45см

47см



Генрих IV 1768 Мрамор 55см



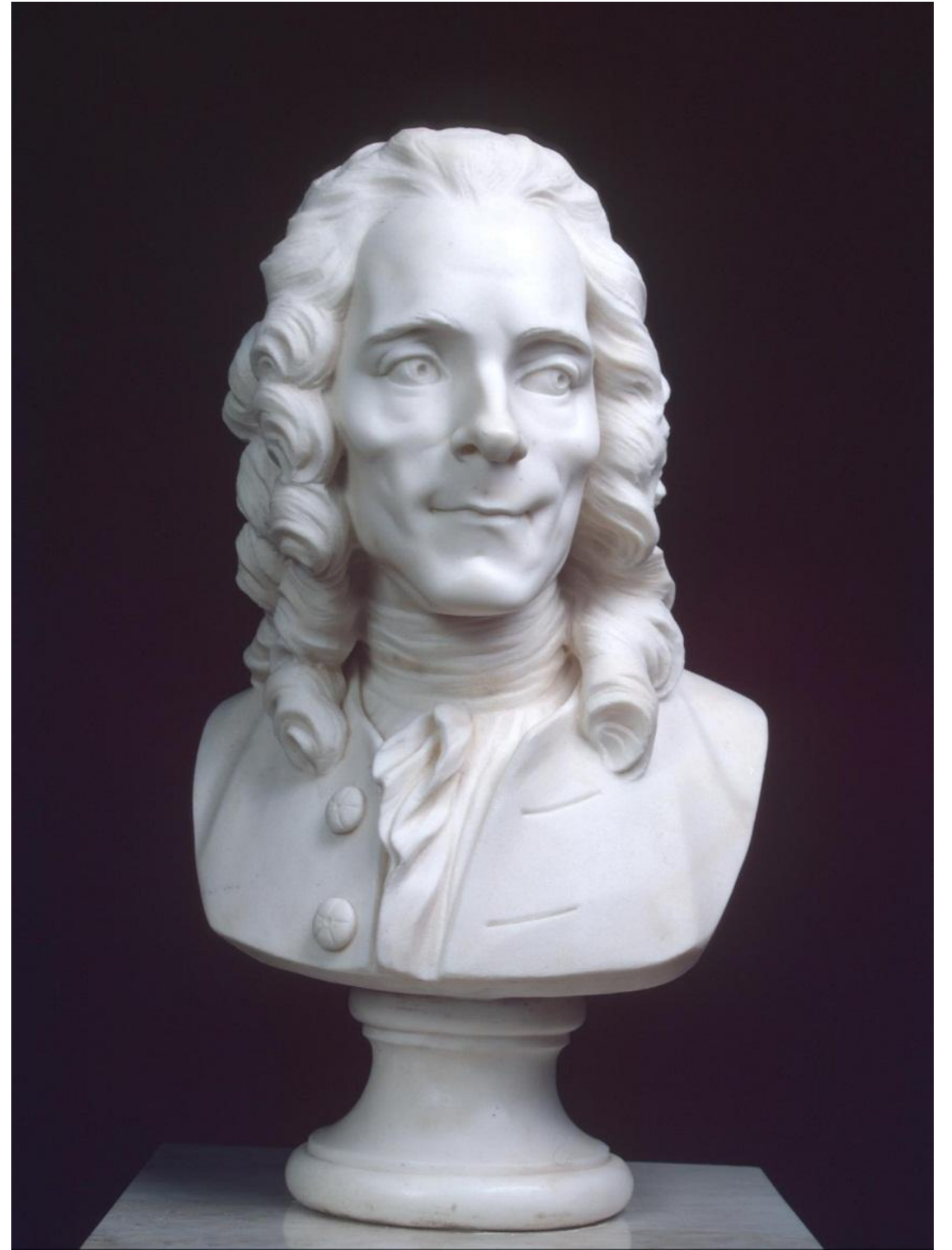
герцог Сюлли 1770-е Мрамор

Мари Анн Колло

Портрет Вольтера

1770-е ГЭ (Зал 286) Мрамор 49см

Творчество Мари-Анн Колло, талантливой ученицы знаменитого французского скульптора XVIII в. Этьена Мориса Фальконе, тесно связано с Россией. В 1766 г. она приехала в Петербург вместе с Фальконе по приглашению Екатерины II для помощи скульптору в создании памятника Петру I. Являясь портретистом по характеру своего дарования, она создала здесь целую галерею портретов, отличающихся высоким уровнем исполнения и точно переданным сходством, что особенно нравилось императрице. Колло выполнила бюст Вольтера около 1770 г. по заказу Екатерины. Философа хорошо знали в России, где его труды по русской истории печатались еще до начала царствования Екатерины II. Взойдя на престол в 1762 г., императрица начала длительную переписку с Вольтером, которая закончилась только с его смертью в 1778 г. На портрете философ выглядит молодым, хотя к тому времени ему было уже 76 лет. Иронично улыбающийся, одетый по французской моде XVIII в. в кафтан и парик, он напоминает скорее светского кавалера, чем великого философа. Для создания бюста Колло использовала уже имевшиеся изображения Вольтера, которых к 70-м гг. XVIII в. было довольно много в Эрмитаже Екатерины II



Колло Мари Анн Портрет Дени Дидро

1772 ГЭ (Зал 286) Мрамор 57см

Мраморный бюст Дени Дидро, одного из величайших философов эпохи Просвещения, исполнен Мари-Анн Колло, талантливой ученицей знаменитого французского скульптора XVIII в. Этьена Мориса Фальконе. Портрет заказала Екатерина II, которая была хорошо знакома с Дидро, переписывалась с ним и следовала его рекомендациям при покупке произведений искусства. Работа над бюстом велась на протяжении 1770-1772 гг. на основании гипсовой модели, сделанной Колло еще в Париже в 1766 г. Улыбка и слегка отведенный в сторону взгляд придают лицу философа оживленное выражение. Не стремясь к глубокой характеристике, скульптор создает образ остроумного, светского собеседника, достойного корреспондента Екатерины II.



Леконт, Феликс (1737-1817)
Портрет Поля-Анри Гольбаха
(1723-1789) 1789 Терракота 73х60



Зал
286

**Перроно
Портрет мальчика с
книгой 1740-е 63x52**



Жан Марк Натье

Портрет князя Куракина
на охоте



Портрет Людовика XV 1745



Портрет барона Безанваля 17х



Дама в сером

Луи Токке

Зал
286



Портрет Актера как Аполлона 1755



Портрет Людовика дофина Франции



Алексис Гриму - Молодая
Портрет
женщина в театральном костюме
де Труа
1730-е



Гурньер Робер – Портрет
неизвестной в виде Гебы



Луи Мишель Ван Лео – Портрет
дамы с птичкой 1721



Жан Франсуа де Труа -
жены художника Жанны

1704

Зал 287

Этот зал входил в анфиладу созданных А. Брюлловым после пожара 1837 г. пяти Залов военных картин, прославляющих победы русских войск в период до Отечественной войны 1812 г. В экспозиции искусства Франции XVIII в. представлены работы скульптора Антуана Гудона. В центре зала - статуя Вольтера, выполненная Гудоном по заказу Екатерины II. По ее же заказу Ж.-Б. Шарден написал "Натюрморт с атрибутами искусств", предназначенный для Императорской Академии художеств. Особого внимания в зале заслуживают картины Шардена "Прачка" и



Гудон

Вольтер, сидящий в кресле

1781 ГЭ (Зал 287) Мрамор 138см

Статуя "Вольтер, сидящий в кресле" - один из шедевров крупнейшего французского скульптора XVIII в. Жана-Антуана Гудона. Она была выполнена в 1781 г. по заказу Екатерины II и через два года доставлена в Россию. Великий французский мыслитель эпохи Просвещения позировал Гудону незадолго до своей смерти. Скульптор изобразил Вольтера в одеждах, похожих на античные, придав ему сходство с древним философом, словно напоминая таким образом о преемственности философских идей. Широкие складки, скрывая старческую немощь тела, придают фигуре величественность. Гудон с непревзойденным мастерством изображает высохшие нервные руки Вольтера, покоящиеся на подлокотниках кресла, складки на худой шее и морщинистое лицо - приметы никого не щадящей старости, которая, тем не менее, оказалась бессильной перед могуществом духа.



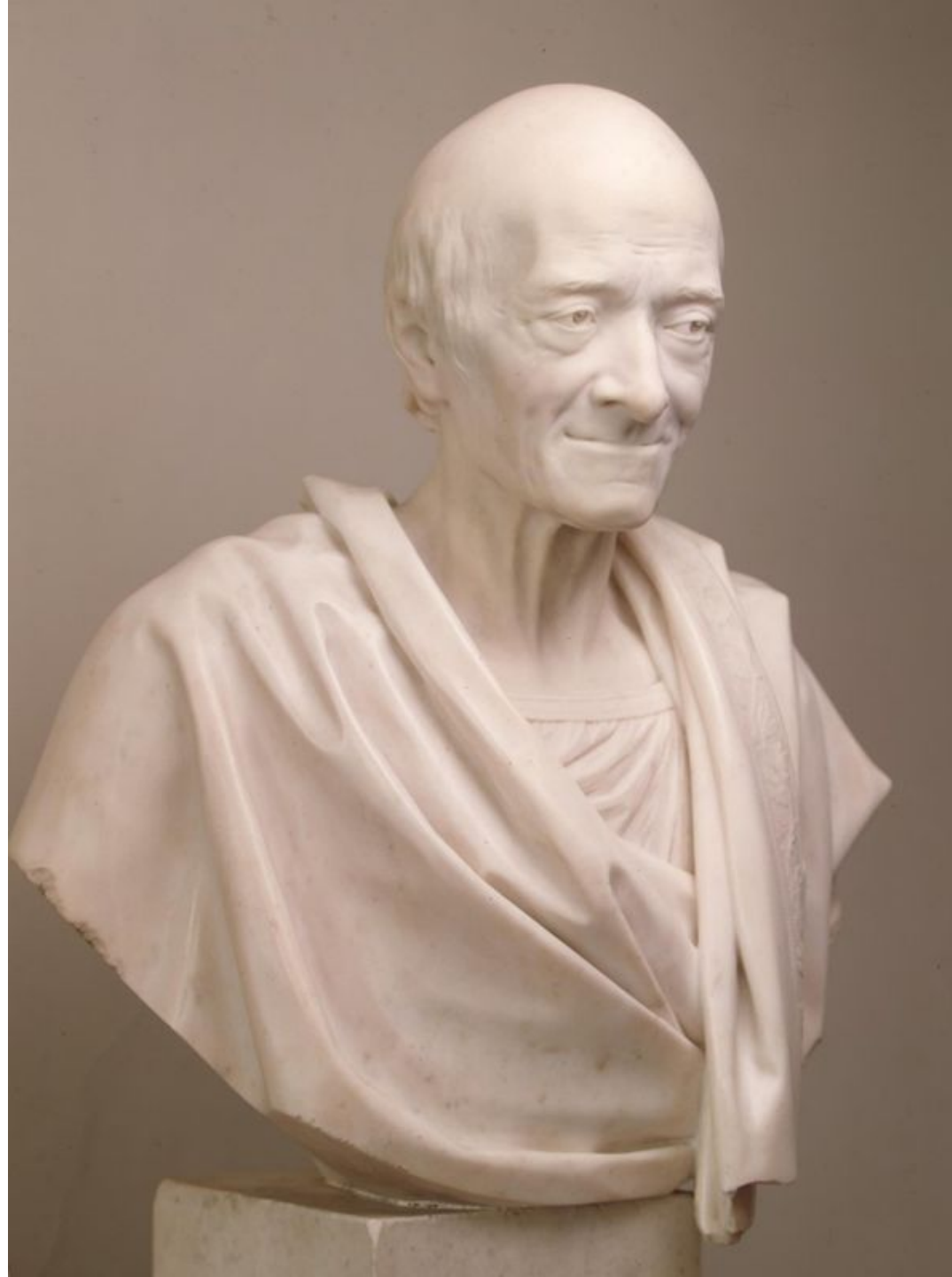
Гудон

Вольтер в тоге

1778 ГЭ (Зал 287) Мрамор 58см

Образ великого философа эпохи Просвещения Вольтера - один из главных в творчестве крупнейшего французского скульптора XVIII в. Жана-Антуана Гудона. Незадолго до смерти Вольтера, когда ему было уже 84 года, скульптор сделал несколько портретов с натуры, а после кончины философа снял слепки с его лица. На этой основе Гудон создал ряд портретных бюстов.

Выполненный по заказу Екатерины II в 1778 г., "Портрет Вольтера в тоге" - одно из лучших произведений скульптора. Черты лица Вольтера спокойны и сдержанны. В его усталом взгляде и иронической улыбке сосредоточена мудрость прожитых лет. Придавая Вольтеру сходство с образами древних мыслителей, скульптор изобразил его в античной тоге. Широкие складки драпировки скрадывают худобу и плавно обрисовывают фигуру, придавая ей величественность.



Гудон

Зал
287



Девушка из Фраскатти 1775
Мрамор 37см



Граф Салтыков 1783
Мрамор 73x52



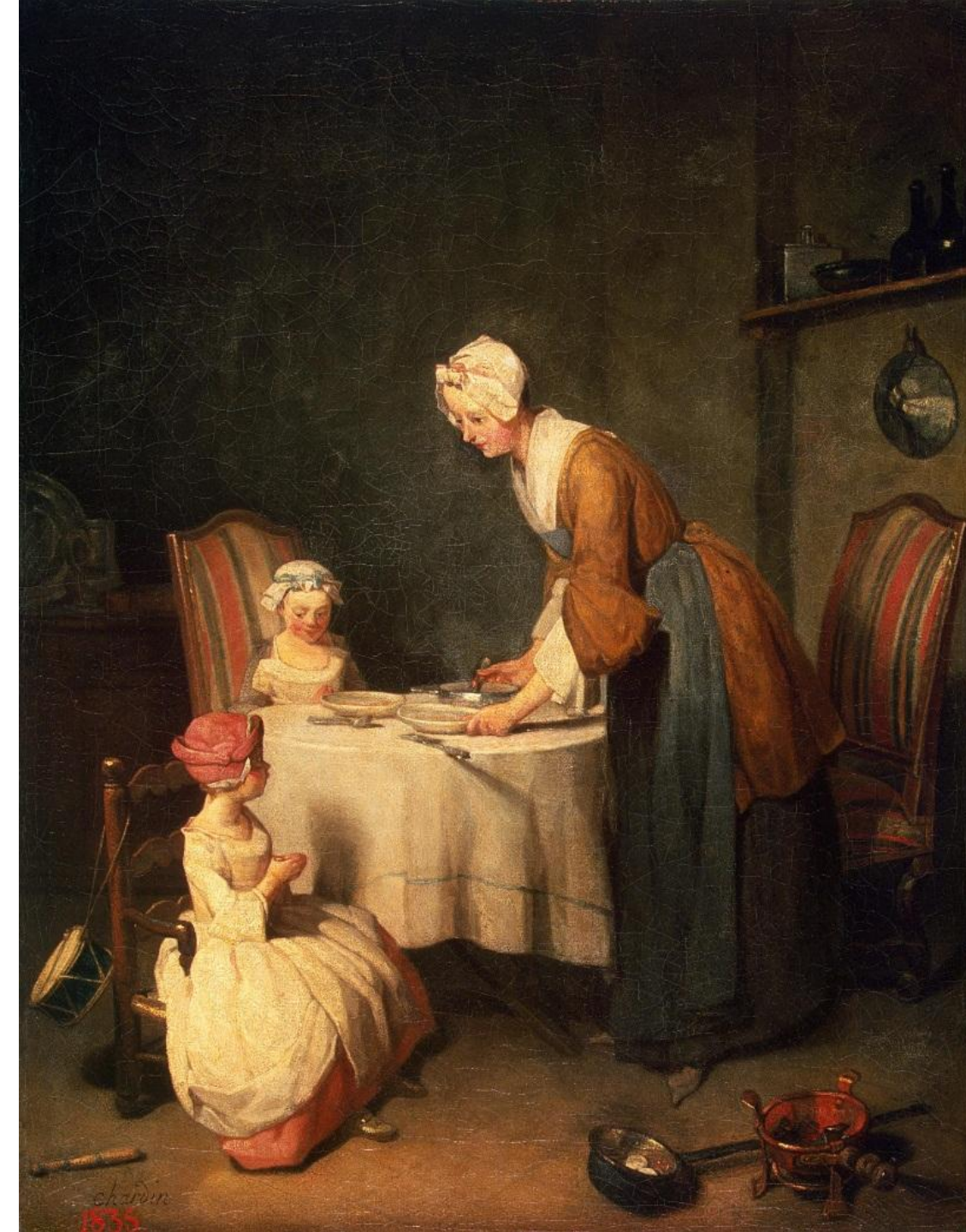
Лизочка 1775
Мрамор 34см



Екатерина II 1779
Мрамор 90x54см

Шарден

Зал 287



Молитва перед обедом 1744
атрибутами

Натюрморт с
ИСКУССТВА 1766

Зал
287

Этьен Жора - Выздоровливающая

1744





Клод Жозеф Верне^{Зал 287}

Гавань в Анконе 1775-80

Вид в окрестностях Сорренто 17xx

Вид виллы Людовизи в Риме 1749



Зал 288

В зале экспонируются произведения

Жана-Батиста **Грёза** (1725-1805), среди которых купленное Екатериной II по совету Дидро нравоучительное произведение «Паралитик или плоды хорошего воспитания». Творчество младшего современника Грёза – Жана Оноре **Фрагонара** (1732 – 1806) представлено тремя жанровыми сценами.



Грез создал целую серию работ, посвященных семейной морали, среди которых эта картина, известная как "Паралитик, окруженный заботами своего семейства" или "Плоды хорошего воспитания" - одна из лучших. Она изображает престарелого паралитика, окруженного заботой своей любящей семьи. Написанная в 1763 г., картина принесла автору известность и была приобретена Екатериной II благодаря посредничеству Дени Дидро, известного французского философа эпохи Просвещения, на которого полотно Греза произвело очень сильное впечатление. Дидро определил этот жанр как "мораль в красках", и именно он был первым, кто назвал эту работу "Плоды хорошего воспитания" в соответствии с новыми эстетическими принципами, согласно которым искусство должно играть образовательную и просветительскую роль. Художник построил свою картину наподобие античного барельефа, четко разделяя ее на планы, чтобы подчеркнуть значимость сюжета и содержащейся в нем морали. В то же время он проявил редкий дар в реалистической трактовке выразительных поз и жестов, для чего им было создано множество подготовительных рисунков и этюдов.



Грез - Паралитик или Плоды хорошего воспитания 1763 115x146

Грёз

Посещение священника (Вдова и ее духовный наставник) 1784

Жанровые композиции Греза - это картины-рассказы, картины-спектакли, в которых всегда есть назидание или поучительный пример. Воспевая достоинства и добродетели третьего сословия (трудолюбие, бережливость, умеренность, материнская забота, супружеская верность, семейное согласие).

Грёз считал, что живопись должна доставлять не только эстетическое удовольствие, но и заниматься воспитанием нравов. Его жанровые картины часто пропитаны неким морализаторством и тонкими намёками на недостатки общества. Для его работ характерны реалистичность и элементы романтизма, идеализация и даже намеренное преувеличение.



Грёз

Балованное дитя

1760-62

Сюжет на картине прост и ясен. Герои картины крайне типичны, их позы нарочито неестественны и наиграны. Центральной фигурой является мальчик, явно нежелающий приниматься за предложенную еду. Для того, чтобы быстрее разделаться с ненавистой пищей, он втихаря кормит ей собаку, используя столовые приборы. При этом еда с ложки падает на пол. Рядом расположилась юная прелестница. Ее лицо смиренно и спокойно. Сложившаяся ситуация не нова для нее. Девушка измучена поведением ребенка, и не в силах даже его отругать. Другое название работы – «Плоды дурного воспитания»

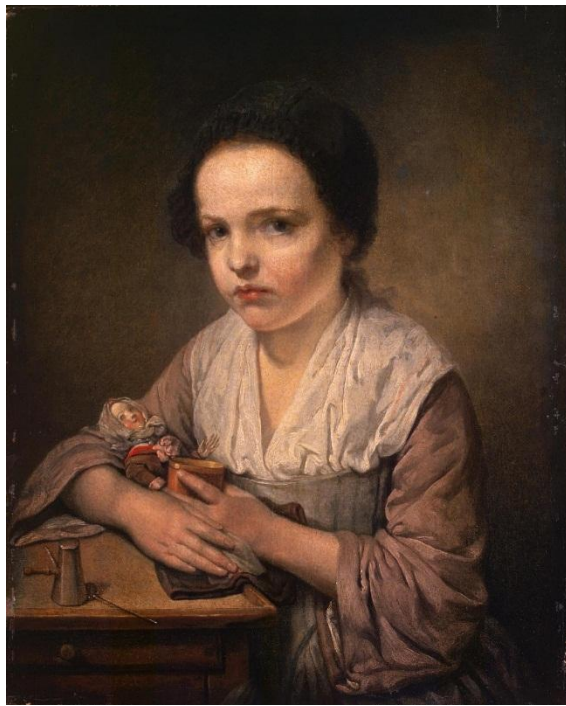
Следует отметить, что картина пропитана обычными для Греза нотками эротики и театрального поведения. Платье девушки имеет весьма глубокое декольте, глаза тронула печаль. Зачастую художник привносил аллегорические образы утраченной невинности, сожаления по этому поводу. Подобные сюжеты были весьма популярны в 18 веке.

Наряду с жанровыми картинами Грёз писал портреты, а также изображения милостивых девушек, порой живые и выразительные, но чаще идеализированные, манерно-сентиментальные. Именно подобные картины, так называемые «головки» Грёза, в свое время пользовались особой популярностью. Помимо этого, художник писал портреты известных и высокопоставленных людей.





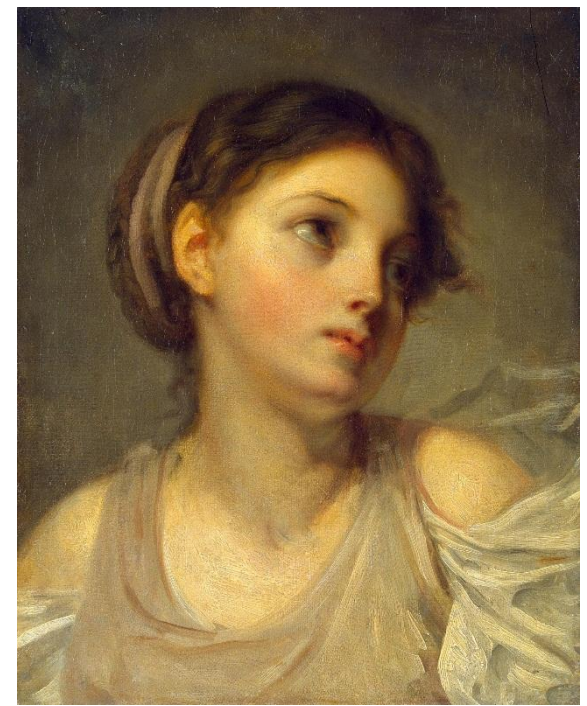
Девочка в чепчике 1760-е
тунике



Девочка с куклой 1750-е



Павел Строганов 1778



Девушка в сиреновой



Портрет молодого человека в шляпе 1750-е

Грёз

Портрет графини Шуваловой
1770-е



Фрагонар
Поцелуй
украдкой

1787-89 (Зал 288) 45x55





Дети фермера 1760-65



Украденный поцелуй (Эскиз) 17xx

Фрагонар

Зал 288

Удри
Натюрморт с
фруктами 1721 (Зал
288) 74x92



Белый зал, как и другие апартаменты юго-западной части Зимнего дворца, был создан А. П. Брюлловым к свадьбе будущего императора Александра II в 1841 г. Выдержанный в белых тонах интерьер отличается богатством пластического декора. В центральной части зала помещены фигуры древнеримских богов; колонны с коринфскими капителями увенчаны фигурами, олицетворяющими искусства. На выставке искусства Франции второй половины XVIII в. представлены пейзажи Г. Робера, портреты Ж.-Л. Вуаля и М.-Л.-Э. Виже-Лебрен, огромная ваза севрского фарфора, а также работы знаменитого мебельщика эпохи классицизма Д. Рентгена (1743-1807).

Зал 289 (Белый Зал)



Элизабет Виже-Лебрен (1755-1842) ^{Зал 289}



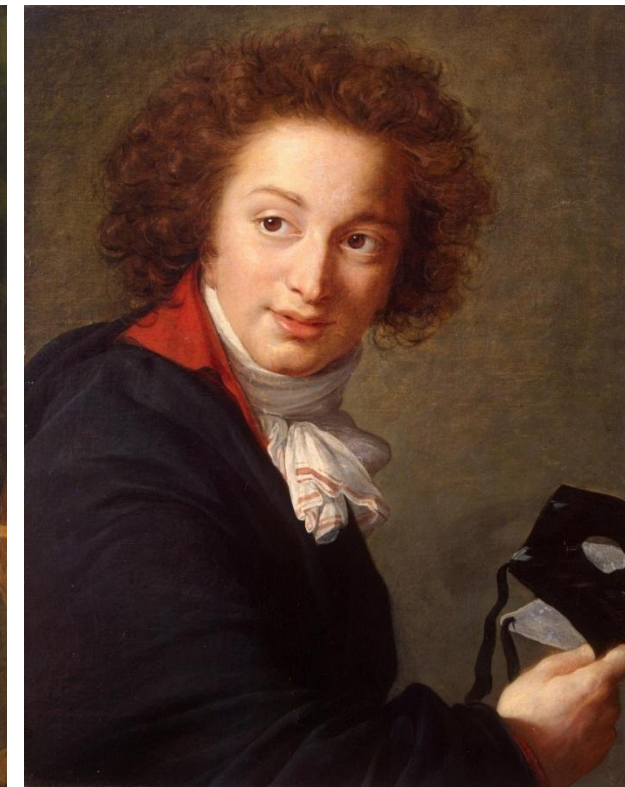
Автопортрет 1800
Григорий,



Барон Строганов 1793



Строганова Анна с сыном
1796-97



Граф Чернышев
с маской в руке 1793

Жан Луи Вуаль (1744-1804)

Зал
289



Вл. кн. Александра Павловича, (Александра I) 1792



Вл. кн. Елена Павловна в детстве 1792



Жан Лоран **Монье** - Голова мальчика 1789
Головкина 1757

Зал
289



Луи Токке - Графиня Екатерина

Робер Юбер (1733-1808). Известен живописными фантазиями, чей основной мотив — парки и реальные, а чаще воображаемые «величественные руины» (по выражению Дидро), множество набросков к которым он сделал по время пребывания в Италии. В экспозиции Эрмитажа 22 работы Юбера (и еще 23 в хранилище).



Античный храм, так называемый
четырёхугольный дом в Ниме 1783



Руины террасы в парке Марли
1780-82

Зал 294

(Зал прикладного искусства
Франции XVII-XVIII вв.)

Это бывшая Большая гостиная в апартаментах Первой запасной половины, оформленной А. П. Брюлловым после пожара 1837 г. В зале представлена часть коллекции декоративно-прикладного искусства Франции XVIII в. Шпалеры выполнены на знаменитых мануфактурах Гобеленов ("Портьеры богов") и Бовэ ("Гротески богов"), узорчатые ткани - в Лионе. В витринах - изделия из мягкого фарфора, созданные на мануфактурах Севра, Венсенна, Меннеси, а также изделия из фаянса. В центре зала - статуя работы Ж. П. Тассара "Екатерина II в образе Минервы". Дополняют экспозицию мебель и напольные часы парижской работы.



Тассар (1800-1874)
Екатерина II в
образе Минервы





Фальконе

- автор моделей, изготовлены на Севрской фарфоровой мануфактуре.

Бисквит (не глазированный фарфор)



Зал 153 (Портретная галерея дома

Романовых)

В галерее, получившей существующую ныне отделку в 1880-е гг., помещены портреты представителей династии Романовых - от основателя Российской империи Петра I (1672-1725) до последнего российского императора Николая II (1868-1918). Начиная со времени правления Елизаветы Петровны (1709-1761) - заказчицы строительства Зимнего дворца, жизнь императорской семьи была неразрывно связана с историей зданий современного Государственного Эрмитажа. При Екатерине II (1729-1796), хозяйке Зимнего дворца с 1762 г., были возведены Малый и Большой Эрмитажи, Эрмитажный театр. Ее внук Николай I (1796-1855) повелел построить императорский музей



Виже-Лебрэн
Портрет Елизаветы Алексеевны, вл

КН

1795 ГЭ (Зал 153) 262,5x200



Старый Эрмитаж Зал 131

Стены и пилоны зала отделаны стюком (искусственным мрамором), кессонированный потолок декорирован овами и другими видами орнамента. В зале экспонируются мраморные и базальтовые римские бюсты, а также ваза и канделябр, созданные в мастерской итальянского гравера, собирателя и реставратора древностей Джованни Баттиста Пиранези (1720 – 1778) с использованием древнеримских скульптурных фрагментов.



**Дуайен Габриэль Франсуа - Венера раненная
Диамедом**
1761 ГЭ (Зал 131) 323x473

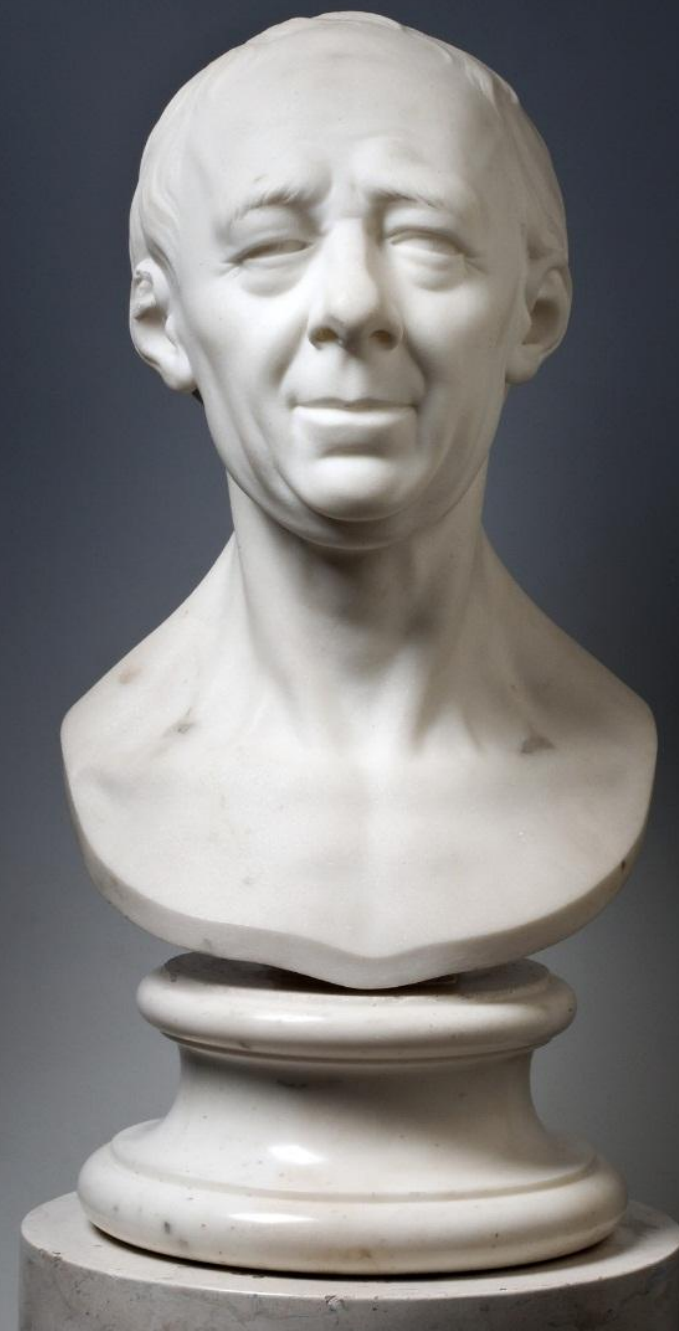


Рашетт, Жак-Доминик (1744-1809) Зал 162

Портрет Леонарда Эйлера

1788 Мрамор 51см

Леонард Эйлер (1707–1783) – выдающийся ученый, родом из Швейцарии. Эйлер пробовал свои силы в филологии, богословии, в медицине и астрономии, но наибольшая часть его работ посвящена математике и физике. В 1726 г. Эйлер был приглашен в Петербург, в члены недавно основанной Петербургской Академии наук, где в 1731 г. стал профессором физики, а в 1733 г. возглавил кафедру высшей математики. Проведя несколько лет в Берлине, ученый в 1766 г. вернулся в Россию, где и остался до конца своей жизни. В 1781 г. Петербургская Академия наук поручила создание портрета Л. Эйлера Ж.-Д. Рашетту, французскому скульптору, жившему в России с 1779 г. Скульптор создал глубоко реалистичный образ, лишенный малейшей идеализации. Это погрудное изображение, с высоким обрезом без драпировки. Эйлер представлен глубоким стариком со множеством морщин на несколько напряженном и в то же время одухотворенном лице, со взглядом скорее погруженным в себя, чем направленным на зрителя, – известно, что к концу жизни ученый практически ослеп.



Зал
162

Портрет Петра I 1754

Мастер: Ломоносов, Михайло
Васильевич. 1711-1765;

Автор оригинала: Каравак, Луи.
1684-1754;

Автор оригинала: Таннауэр, Иоганн
Готфрид. 1680-1737

Мозаика

89x69



Здание Главного Штаба Зал 322

Нарядная отделка гостиной, входящей в состав парадных апартаментов канцлера К.В. Нессельроде, была выполнена в 1820-е гг. К.И. Росси. В зале представлены предметы убранства петербургских гостиных – картины, декоративные вазы, светильники, каминные часы и мебель. Мебельные гарнитуры были выполнены по рисункам К.И. Росси и А.А. Михайлова для дворцов А.А. Бобринского, Аничкова и Зимнего. Две парные фарфоровые вазы и столик, отделанный малахитом, выполнены в России по рисункам Ш.Персье и П.-Ф.-Л. Фонтена.



Юбер - Пейзаж с лестницей и колонной 1770-е ГЭ (Зал 322)

212x208