

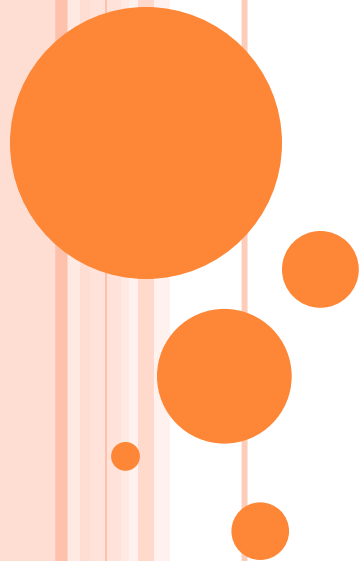
Муниципальное общеобразовательное учреждение
«Краснояржская средняя общеобразовательная школа №1»

**Индивидуальный итоговый проект
на тему :
« Акварель и её свойства»**

**Выполнила
Ученица 9Б класса
Васильчева Анастасия Сергеевна**

**Руководитель проекта:
Прокофьева Вера Викторовна**

**п. Красная Яруга
2018г**





□ Каждому известны акварельные краски. Коробка с разноцветными плиточками , круглыми баночками или тубиками. Смочишь водой мягкую кисть .Наберешь в неё краску. Потом коснешься бумаги – и загорится весёлый мазок .Ещё мазок, ещё . И постепенно получается изображение. Значение акварели в современном искусстве безгранично и незаменимо.



Цель моей работы: узнать свойства и состав акварели, самостоятельно освоить различные техники акварельного письма, узнать как качество бумаги влияет на изображение.

Задачи :

- 1) Изучить историю возникновения акварельного письма;
- 2) Узнать свойства акварели и ее состав;
- 3) Самостоятельно овладеть некоторыми техниками письма акварелью.
- **Гипотеза заключается в следующем:** бумага разного вида будет влиять на качество изображаемых предметов, написанных акварельными красками.
- **Объект исследования:** Акварельная живопись
- **Предмет исследования:** Акварель и ее свойства.
- **Методы исследования:**
 - - Изучение и анализ научной и научно-популярной литературы, интернет-ресурсов по проблеме исследования;
 - - анализ и систематизация подобранной информации.



АКВАРЕЛЬ ОСОБЕННОСТИ ТЕХНИКИ

Удивительно легкие, воздушные акварели вызывают непреодолимое желание взять кисти и краски и создать шедевр. Но рисование акварелью требует подготовки – эти краски не так просты в работе, как может показаться на первый взгляд.



Живопись по сырному

- 1) Перед началом работы смочить лист бумаги водой
- 2) В зависимости от влажности краска растекается по листу .
- 3) Подходит для написания пейзажей



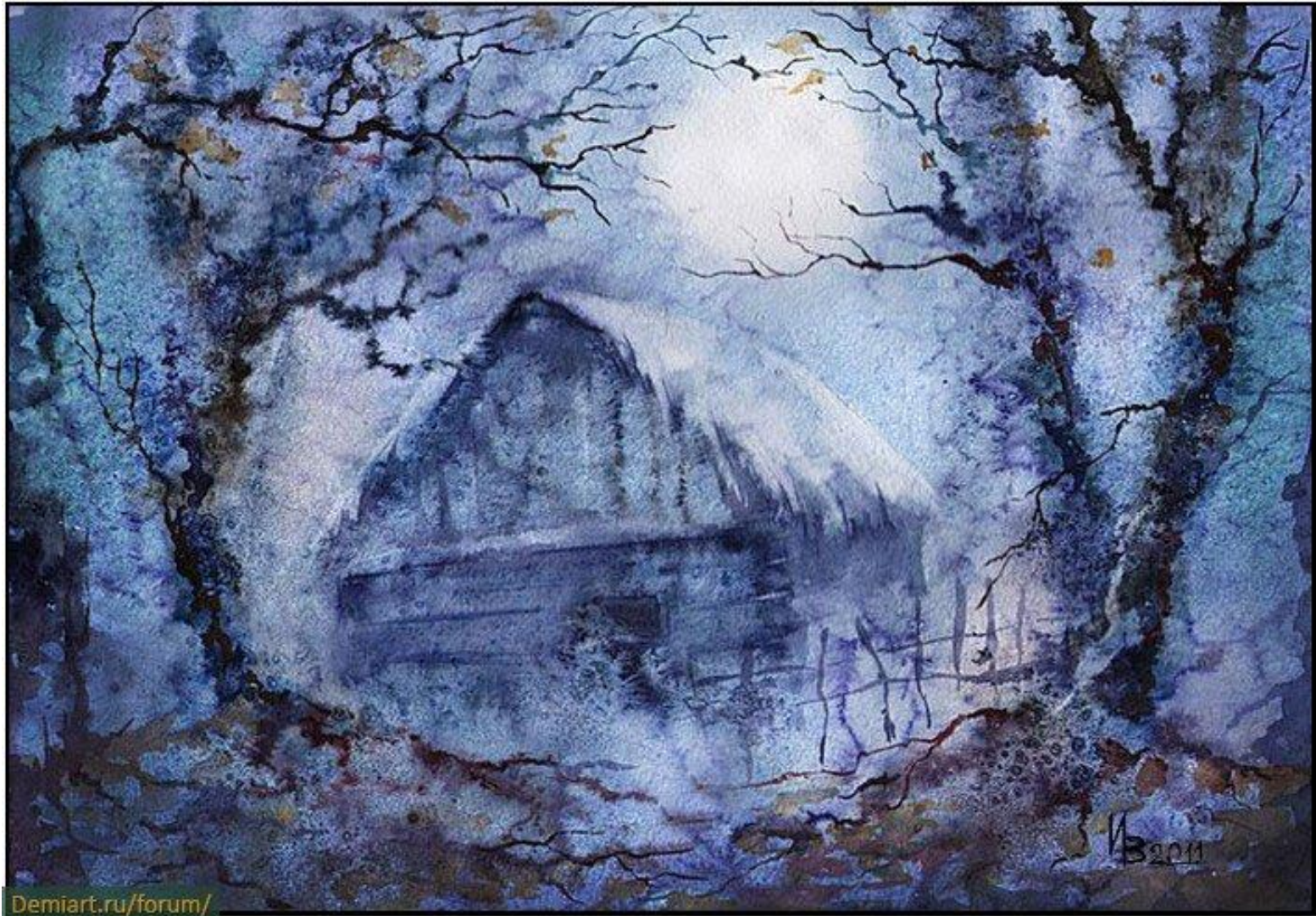
Живопись сухим способом.

Здесь можно рисовать сухой кистью на сухом листе в один слой добиваясь воздушности или мокрой кистью на сухом листе . Делая мазки. Накладывая один на другой непросохшего соседнего , делая переливы.



ЛЕССИРОВКА ИЛИ МНОГОСЛОЙНАЯ ЖИВОПИСЬ

Выполняется слой за слоем, верхний наносится на просохший нижний. Эта техника похожа на рисование гуашью или масляными красками.



Demiart.ru/forum/

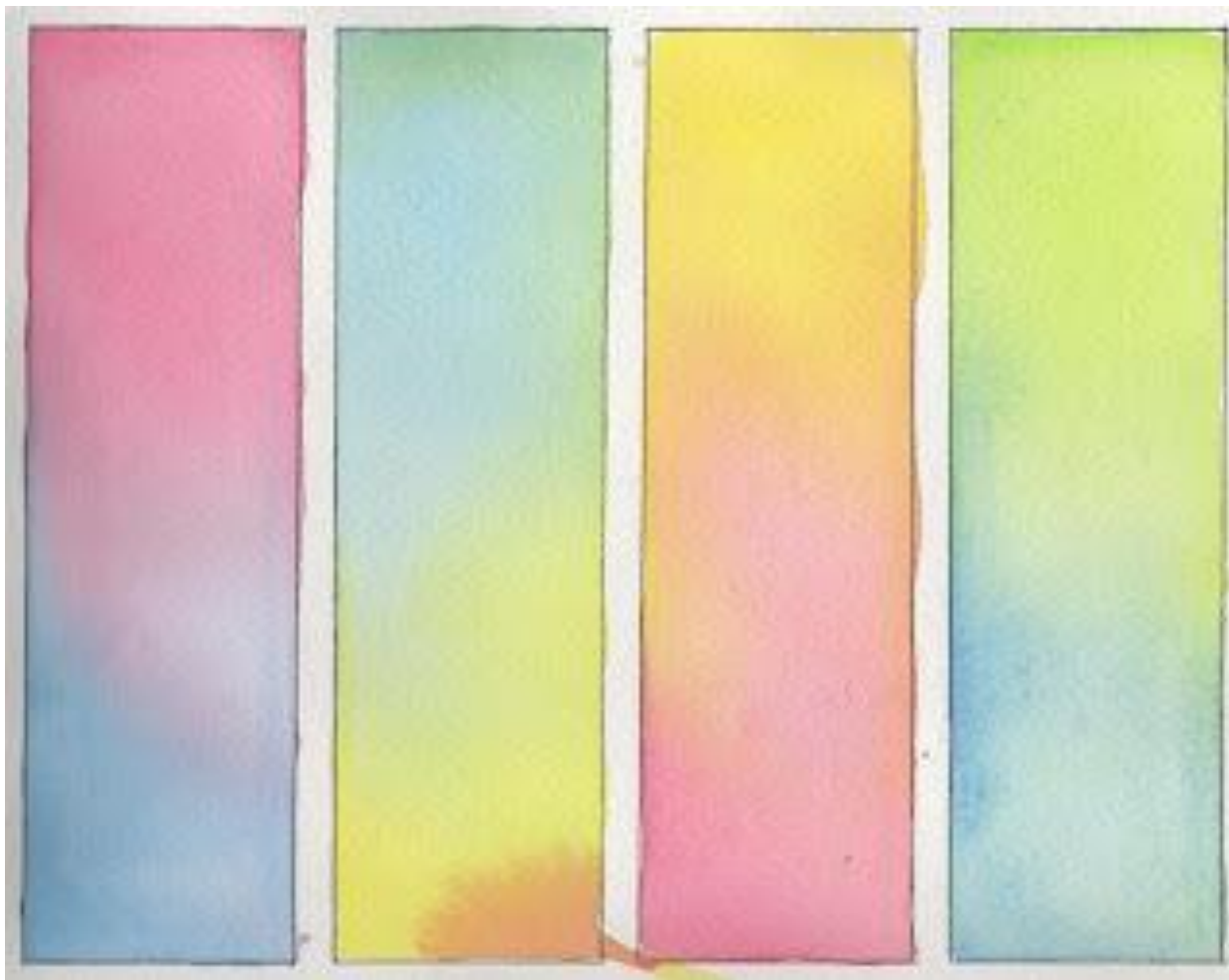
ПРИЕМ РАБОТЫ С СОЛЬЮ

ПОПАДАЯ НА ВЛАЖНЫЙ СЛОЙ, ОНА ВПИТЫВАЕТ В СЕБЯ ЧАСТЬ КРАСКИ, ОБРАЗУЯ РАЗВОДЫ. НО ЛИСТ НЕ ДОЛЖЕН БЫТЬ СЛИШКОМ МОКРЫМ, ИНАЧЕ СОЛЬ РАСТВОРИТСЯ. КРУПНЫЕ КРИСТАЛЛЫ ОБРАЗУЮТ БОЛЬШИЕ РАЗВОДЫ, ПОХОЖИЕ НА ЗВЕЗДЫ ИЛИ ЦВЕТЫ, А МЕЛКИЕ – СОЗДАЮТ ОБРАЗЫ ПАДАЮЩЕГО СНЕГА, ПЕНЫ, МЕЛКИХ СОЦВЕТИЙ



Заливка.

Заливка может быть: равномерная, одним тоном; градация – переход одного цвета от темного к светлому тону; многоцветная – плавный переход нескольких цветов друг в друга. Сложность этой техники в том, что слои могут получиться неравномерными, с четкими границами, с вкраплениями. Смешение всех техник позволит превратить рисование акварелью в увлекательное и захватывающее занятие.



Свойства акварели, её состав.

Прозрачность. Это исключительно важная особенность данных красок. Причиной всему являются мельчайшие пигментные частицы, разглядеть которые невооруженным глазом невозможно. Расстояние между частицами должно быть достаточным, чтобы пропускать свет к поверхности. Белая бумага, просвечивая сквозь слой краски придает живописи невероятную светимость и блеск.

Насыщенность, Цветовой тон. Путем наложения слоев одного цвета друг на друга достигается и насыщенность цвета. Из отрицательных особенностей акварели можно выделить :

1. Низкая светостойкость
2. Кроме того из-за большого количества воды красочная пленка довольно непрочная и может быть легко разрушена при внешних физических воздействиях



1. ПИГМЕНТЫ (ТОНКОДИСПЕРСНЫЕ ПОРОШКИ)
2. СВЯЗУЮЩЕЕ — ГУММИАРАБИК, ДЕКСТРИН, ВИШНЕВАЯ ИЛИ ТЕРНОВАЯ КАМЕДЬ,
3. ПЛАСТИФИКАТОР (ГЛИЦЕРИН ИЛИ ИНВЕРТИРОВАННЫЙ САХАР),
4. ПОВЕРХНОСТНО АКТИВНОЕ ВЕЩЕСТВО — БЫЧЬЯ ЖЕЛЧЬ — ПОЗВОЛЯЕТ ЛЕГКО РАЗНОСИТЬ
5. КРАСКУ ПО БУМАГЕ, ПРЕПЯТСТВУЕТ СКАТЫВАНИЮ КРАСКИ В КАПЛИ,
6. АНТИСЕПТИК — ФЕНОЛ, ПРЕДОХРАНЯЕТ КРАСКУ ОТ ПЛЕСЕНИ.



СПОСОБЫ ПИСЬМА АКВАРЕЛЬЮ

1. СПОСОБ К. П. БРЮЛЛОВА.

Основой способа является подмалёвок, выполненный в холодных тонах. Как известно, К. П. Брюллов был виртуозным акварелистом, овладевшим в совершенстве этой техникой, использовавшим в своих работах разные изобразительные приемы.

- На лист хорошо проклеенной бумаги с фактурой средней или мелкой зернистости нанести строгий, подробный рисунок твердым карандашом.
- С помощью синей и черной красок выполнить подмалёвок в технике гризайли, доведя работу до некоторого незавершенности. Красочные слои накладывать друг на друга по высохшей поверхности последовательно от светлых к темным.
- Используя охру светлую и охру красную), довести работу до законченного состояния. При этом желтая краска, перекрывая синюю, дает зеленоватые оттенки, красная - фиолетовые, желтая и красная - оранжевые, а вместе все дают коричневые оттенки.



Иллюстративно-декоративный способ

Этот способ, часто применяемый в современной иллюстративной графике, а также при выполнении декоративных работ, основан на одноразовом нанесении акварельного красочного слоя на определенный участок изображения со строго обозначенными границами.

. Все цветовые оттенки на данном участке должны плавно перетекать один в другой.



АКВАРЕЛЬНО - ГРАФИЧЕСКИЙ СПОСОБ

ЭТОТ СПОСОБ СОЧЕТАЕТ В СЕБЕ ГРАФИЧЕСКИЕ И АКВАРЕЛЬНЫЕ ПРИЕМЫ. ОН БЕРЕТ НАЧАЛО ОТ ПОДКРАШЕННЫХ ГРАВЮР И РИСУНКА XVIII - XIX ВЕКА. В РАССМАТРИВАЕМОМ СПОСОБЕ РИСУНОК И АКВАРЕЛЬ ВЫСТУПАЮТ КАК БЫ РАВНЫХ, ДОПОЛНЯЯ ДРУГ ДРУГА, КОГДА ШТРИХ КАРАНДАША ИГРАЕТ СТОЛЬ ЖЕ ВАЖНУЮ РОЛЬ, ЧТО И ЦВЕТ, КОГДА ГРАФИЧЕСКОЕ И ЖИВОПИСНОЕ НАЧАЛА ОКАЗЫВАЮТСЯ СЛИТЫ. . ЭТО ОЧЕНЬ ХОРОШО ПРОСМАТРИВАЮТСЯ В АКВАРЕЛЯХ П. Синьяка (ФРАНЦУЗСКИЙ ХУДОЖНИК – НЕОИМПРЕССИОНИСТ, 19 ВЕК) НАЧАЛА 30-х ГОДОВ XX ВЕКА ОСНОВНЫЕ ЦВЕТА - ЖЕЛТЫЙ, КРАСНЫЙ, СИНИЙ И ЗЕЛЕНый, ДОБАВЛЯЯ НЕМНОГО ЧЕРНЫЙ, СЛЕДУЕТ ОДНОМУ ИЗ ТРЕХ СВОИХ ПРИНЦИПОВ: "... ПЕРВОНАЧАЛЬНЫЙ КАРАНДАШНЫЙ НАБРОСОК НЕ ДОЛЖЕН ИСЧЕЗНУТЬ ПОД ПЯТНАМИ АКВАРЕЛИ, НАПРОТИВ, ОН ДОЛЖЕН БЫТЬ ОТЧЕТЛИВО ВИДЕН, ЧТОБЫ "СОЗДАТЬ ИГРУ ЛИНИЙ В ПУСТОТАХ". В НАЧАЛЕ XX ВЕКА, СОЧЕТАЯ АКВАРЕЛЬ С ГРАФИЧЕСКИМИ ПРИЕМАМИ, РАБОТАЛИ А.П. Остроумова - Лебедева, АКВАРЕЛИ КОТОРОЙ НОСИЛИ БОЛЕЕ СТРОГИЙ ЦВЕТОВОЙ ХАРАКТЕР, И ПОЗДНЕЕ Д. И. Митрохин. АКВАРЕЛЬНО - ГРАФИЧЕСКИЙ СПОСОБ МОЖЕТ БЫТЬ УСПЕШНО ПРИМЕНЕН В,, ПЕЙЗАЖЕ, НАТЮРМОРТЕ И ДАЖЕ ПОРТРЕТЕ



История акварельной живописи в России

История акварели в России начинается с XVIII века – ею пользовались при «иллюминировании» гравюр и архитектурных проектов. В работе акварелью предельно раскрывается темперамент художника, обнажается самый нерв его творческой индивидуальности – чувство цвета, степень и характер. Акварельный пейзаж получил широкое распространение как в кругу профессиональных художников так и среди любителей. Интенсивность и плодотворность развития акварели зависела от степени ее востребованности, от того, насколько ее язык соответствовал эстетическим категориям эпохи. В эпоху романтизма акварель впервые по-настоящему обретает самостоятельность. В ранг ведущего жанра того времени был выведен портрет. Английская традиция акварели оказала сильное влияние на русских художников, прежде всего тех, кто был связан с императорской Академией художеств, находившейся в столице империи — Санкт - Петербурге. Родиной разновидности акварели, получившей распространение чуть позже, была Италия. Итальянскую акварель отличали звучное многоцветие, пластичность, яркость и напряженность колорита. Проводниками «итальянской манеры» стали члены обширной русской художественной колонии в Риме, пенсионеры Академии художеств, и прежде всего – К.П.Брюллов. Первое имя в летописи русской акварели, которое по праву зачинателя и уровню мастерства необходимо назвать — Петр Фёдорович Соколов (1791—1848)



ПРАКТИЧЕСКАЯ ЧАСТЬ

- Использование различных типов бумаги при работе с акварельными красками.
- Все ли типы бумаги , используемые для рисования, могут быть пригодны для работы с акварельными красками? Попробуем ответить на этот вопрос. Для проведения эксперимента использовались следующие типы бумаги: , ватман, лист бумаги из альбома для рисования, бумага для акварели. Первый тип бумаги- альбомный лист, краска на нём плохо ложится и скатывается. Плохо впитывает воду (рис 7)
- Следующий тип бумаги – бумага для акварели , краска ложится лучше и вода лучше впитывается чем на альбомном листе.(рис 8) Последний тип бумаги это- ватман , он наиболее плотный , чем предыдущие виды бумаги, вода хорошо впитывается, и краска ложится лучше чем на других видах бумаги (рис.9) . Таким образом, можно сделать вывод , что для письма акварелью подходят два вида бумаги акварельная и ватман



□ Альбомный лист



Бумага для акварели



Ватман



ЗАКЛЮЧЕНИЕ

- Акварельная живопись вошла в употребление позже других родов живописи. Сначала о ней говорили, как об искусстве не заслуживающем внимание. Однако, несмотря на её позднее возникновение, она в короткое время сделала огромные успех в искусстве, что может соперничать с другими видами живописи. В целом акварельная живопись формирует изящество восприятия мира и тонкую духовную организацию личности . Можно сделать вывод о том, что изучать технику акварели на уроках изобразительной деятельности необходимо, поскольку работа с акварелью приучает к серьезной вдумчивой деятельности в области творчества. Техника акварели способствует выработке навыка аккуратной работы, развивает умение видеть тончайшие цветовые переходы, учит нестандартному восприятию образа окружающей действительности, равно как и ее передаче.
- В результате проеденной работы были приобретены новые знания, умения рисования акварельными красками. Качество бумаги способно изменять изображение предметов. Лучше всего для работы подходит специальная акварельная бумага. Так как эта бумага пористая, зернистая и плотная. При смачивании водой она не меняет свою форму, краски ложатся ровно и не смешиваются. Рисунок получается аккуратным.
- В дальнейшем мы будем расширять знания, закреплять умения и навыки рисования акварелью.

