



ФЕДЕРАЛЬНАЯ СЛУЖБА ПО
НАДЗОРУ
В СФЕРЕ ОБРАЗОВАНИЯ И НАУКИ
РООСОБРНАДЗОР

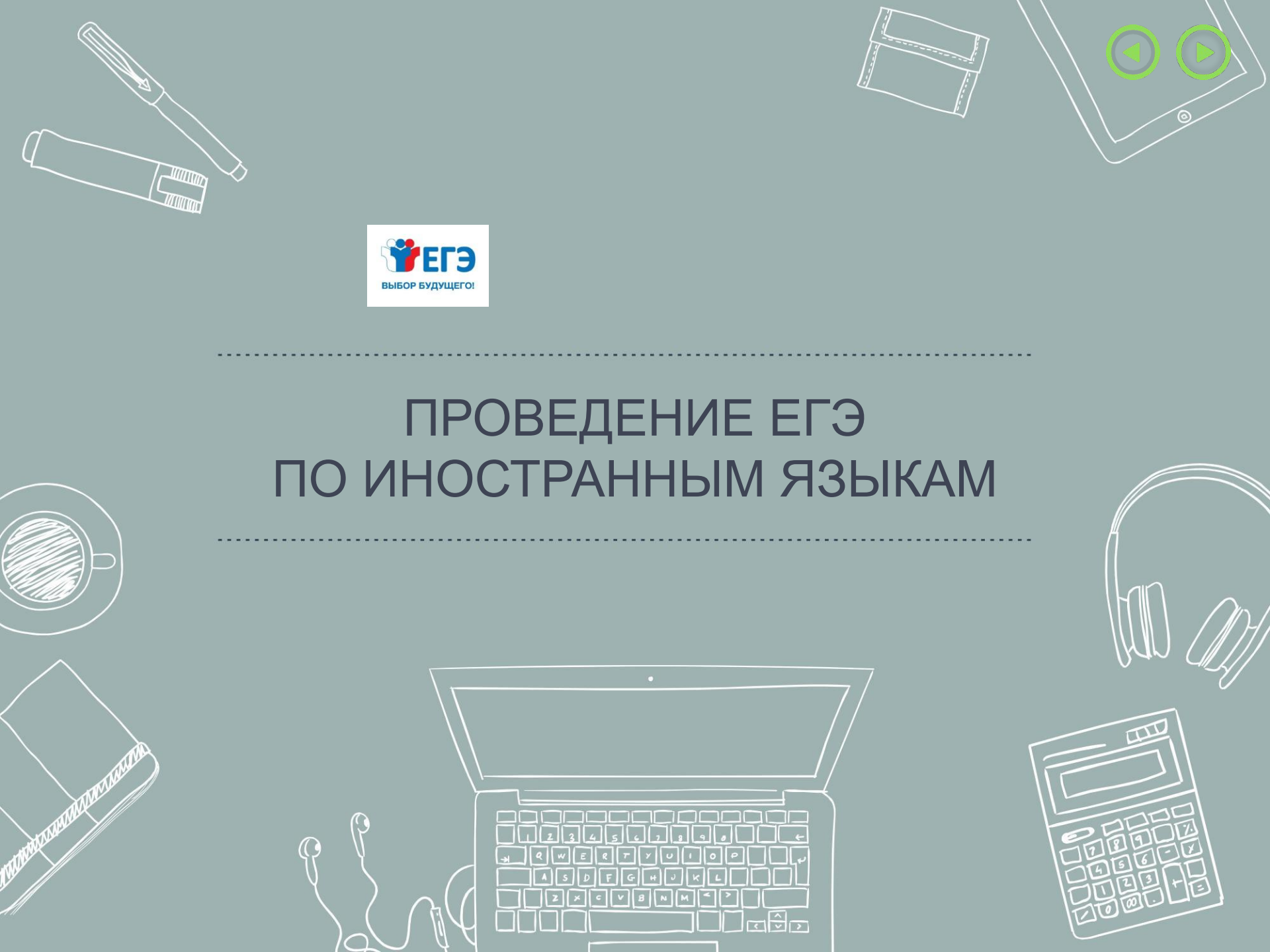
ПОДГОТОВКА ЛИЦ,
ЗАДЕЙСТВОВАННЫХ ПРИ ПРОВЕДЕНИИ
ГОСУДАРСТВЕННОЙ ИТОГОВОЙ АТТЕСТАЦИИ
ПО ОБРАЗОВАТЕЛЬНЫМ ПРОГРАММАМ
СРЕДНЕГО ОБЩЕГО ОБРАЗОВАНИЯ
В ПУНКТЕ ПРОВЕДЕНИЯ ЭКЗАМЕНОВ
(ОРГАНИЗАТОР ВНЕ АУДИТОРИИ)

Проведения ЕГЭ по иностранным языкам

Москва, 2018



ПРОВЕДЕНИЕ ЕГЭ ПО ИНОСТРАННЫМ ЯЗЫКАМ



ИНСТРУКТИВНО-МЕТОДИЧЕСКАЯ ДОКУМЕНТАЦИЯ

Приложение 1 к письму
Рособраздора от 27.12.2017 № 10-870

**Методические рекомендации
по подготовке и проведению единого государственного
экзамена в пунктах проведения экзаменов в 2018 году**

Москва, 2018

1

➤ 2. Требования к техническому оснащению в ППЭ для печати полного комплекта ЭМ в аудиториях ППЭ и перевода бланков ответов участников ЕГЭ в электронный вид	90
➤ 3. Особенности подготовки и проведения ЕГЭ по иностранным языкам	95
3.1. Письменная часть ЕГЭ по иностранным языкам. Раздел «Аудирование»	95
3.2. Устная часть ЕГЭ по иностранным языкам. Раздел «Говорение»	95
3.3. Инструкция для технического специалиста ППЭ	97
3.4. Инструкция для членов ГЭК	106
3.5. Инструкция для руководителя ППЭ	110
3.6. Инструкция для организаторов в аудитории подготовки	113
3.7. Инструкция для организатора в аудитории проведения	115
3.8. Инструкция для организатора вне аудитории	118
3.9. Требования к техническому оснащению ППЭ по иностранным языкам с использованием устных коммуникаций	119
3.10. Инструкция для участника ЕГЭ, зачитываемая организатором в аудитории подготовки перед началом выполнения экзаменационной работы по иностранному языку (раздел «Говорение»)	125
3.11. Инструкция для участника ЕГЭ, зачитываемая организатором в аудитории проведения перед началом выполнения экзаменационной работы каждой группы участников по иностранному языку (раздел «Говорение»)	130
4. Проведение ЕГЭ в ППЭ с использованием ЭМ на бумажных носителях (бумажной технологии)	132
4.1. Общая информация	132
4.2. Доставка ЭМ в ППЭ	133
4.3. Проведение ЕГЭ в ППЭ	133
4.4. Действия лиц, привлекаемых к проведению ЕГЭ в ППЭ	135
4.5. Инструкция для участника ЕГЭ, зачитываемая организатором в аудитории перед началом экзамена с использованием ЭМ на бумажных носителях	138
5. Размеры и назначение используемой упаковки	146
6. Образец заявления на участие в ЕГЭ	148
7. Образец согласия на обработку персональных данных	150
8. Памятка о правилах проведения ЕГЭ в 2018 году (для ознакомления участников ЕГЭ/ родителей (законных представителей) под подпись	152
9. Примерный перечень часто используемых при проведении ЕГЭ документов, удостоверяющих личность	157
10. Журнал учета участников ЕГЭ, обратившихся к медицинскому работнику	158

3

ОСОБЕННОСТИ ПРОВЕДЕНИЯ ГИА ПО ИНОСТРАННЫМ ЯЗЫКАМ

Устный и письменный экзамены
проводятся в два дня

**РАЗДЕЛ
ГОВОРЕНИЕ**

- Сдавать устную часть можно по желанию
- Участник сдает экзамен на компьютере
- Экзамен проводится в форме монологических высказываний

ПИСЬМЕННАЯ ЧАСТЬ



УСТНАЯ ЧАСТЬ



80 баллов

100 баллов



20 баллов

ОСНОВНЫЕ ТЕХНОЛОГИЧЕСКИЕ РЕШЕНИЯ

- Экзамен проводится в форме монологических высказываний
- Проверяются навыки спонтанной речи
- Участник самостоятельно сдает экзамен на компьютере с гарнитурой
- Задания КИМ отображаются на мониторе компьютера



Участник
устного экзамена



Компьютер
с установленным
специализированным
ПО



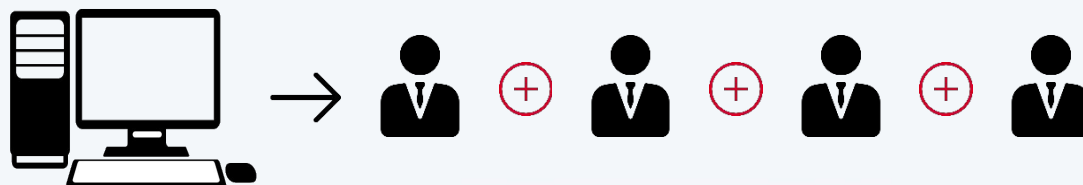
Компьютерная
гарнитура:
наушники
с микрофоном

ОСОБЕННОСТИ ЭКЗАМЕНАЦИОННЫХ МАТЕРИАЛОВ

Сейф-пакеты

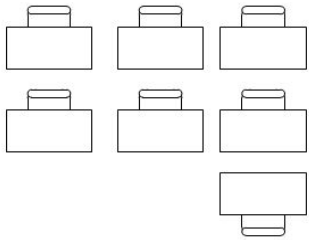
- Сейф-пакет содержит электронный носитель с электронными КИМ и электронный носитель с ЭМ, включающими электронный бланк регистрации устного экзамена. Печать бланков регистрации обеспечивается в аудитории подготовки.
- Все электронные носители для проведения экзамена содержат по 5 ИК, электронные носители по 15 ИК не используются.

На одной рабочей станции за один день может сдать экзамен только 4 участника

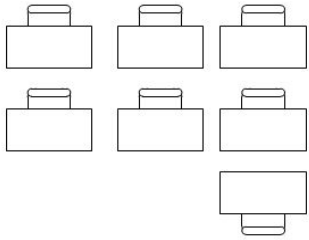


ОБЩАЯ СХЕМА ППЭ

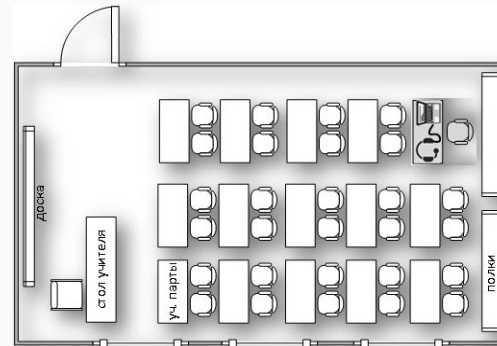
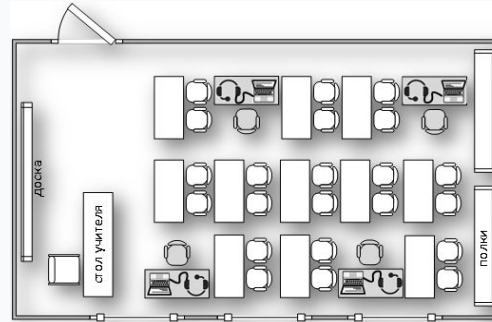
Аудитория подготовки



Аудитория подготовки

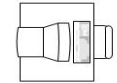


Аудитории подготовки



Аудитории проведения

Штаб ППЭ



ТЕХНИЧЕСКОЕ ОБЕСПЕЧЕНИЕ ППЭ



Рабочие станции
(без выхода
в Интернет)



Гарнитуры

Аудитории проведения



Рабочие станции
(без выхода
в Интернет)



Принтер



USB-модем
Флеш-носители

Штаб ППЭ



Станция печати ЭМ



Принтер



Инструкции
и материалы
на период
ожидания

Аудитории подготовки



Рабочие станции
(без выхода
в Интернет)



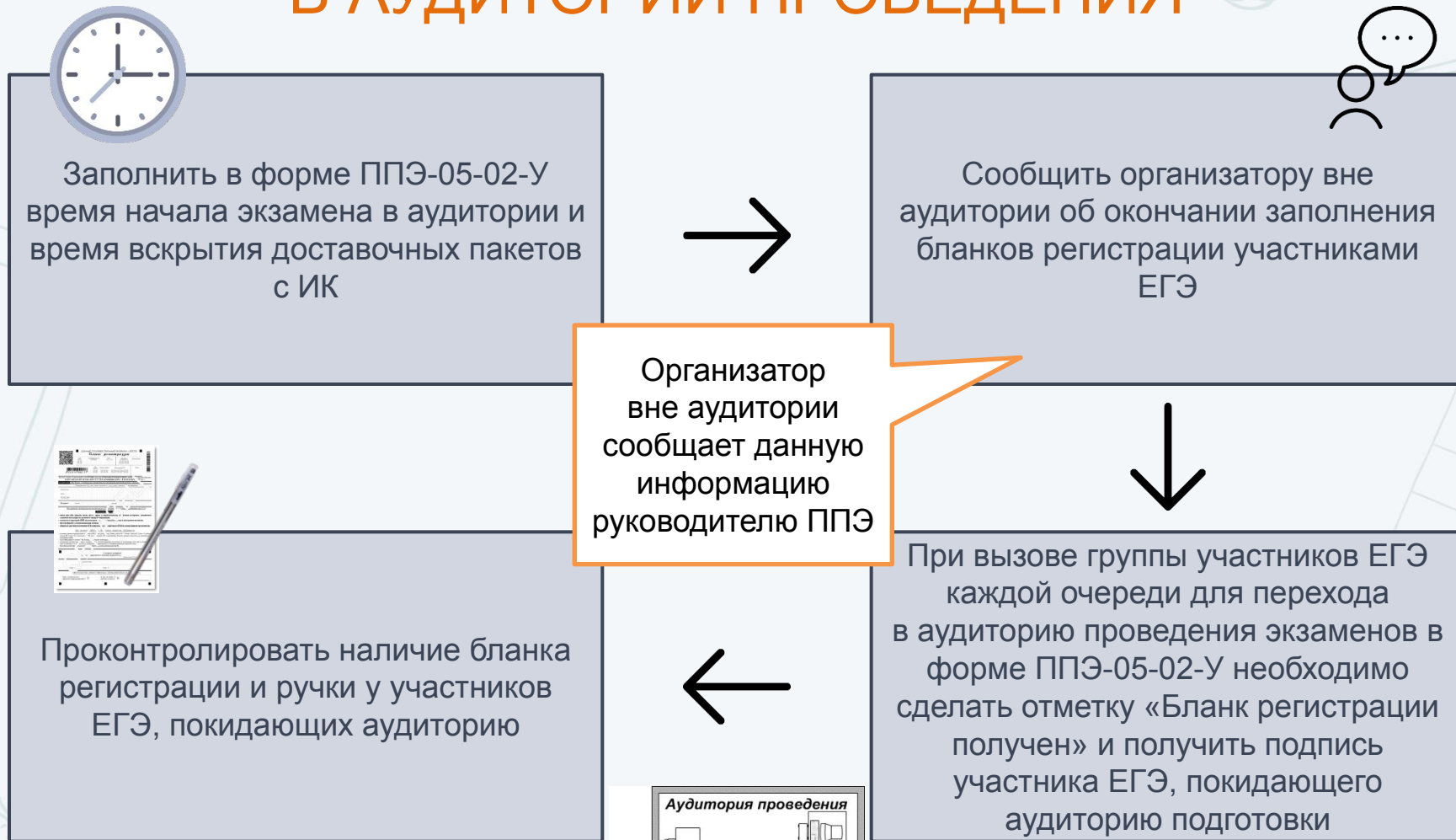
Резервные
Внешние
CD приводы



Резервные
гарнитуры

Резервное оборудование

ПЕРЕХОД УЧАСТНИКОВ ЕГЭ В АУДИТОРИИ ПРОВЕДЕНИЯ



АУДИТОРИЯ ПРОВЕДЕНИЯ

ОТВЕТСТВЕННЫЙ ИСПОЛНИТЕЛЬ: ОРГАНИЗАТОРЫ В АУДИТОРИЯХ ПРОВЕДЕНИЯ

Организаторы в аудитории проведения

- Получение сейф-пакетов с ЭМ
- Извлечение электронного носителя с ИК из доставочного пакета и передача в аудитории подготовки
- Извлечение электронного носителя с КИМ и установка в рабочие станции участников экзамена
- Запуск процесса расшифровки КИМ

Организатор
вне аудитории
сообщает
руководителю ППЭ
об окончании
расшифровки КИМ
на каждой станции
записи устных ответов
в аудитории



Организатор вне аудитории, прикреплённый к аудитории проведения

обеспечивает переход участников ЕГЭ
из аудиторий подготовки в аудитории проведения

Первая группа – ожидать окончания заполнения бланков регистрации у аудитории подготовки

Получить у организатора в аудитории или у руководителя ППЭ

Формы для регистрации участников ЕГЭ:

Ведомость перемещения участников ЕГЭ

№ п/п	ФНО участника ЕГЭ	Номер аудитории подготовки	Порядковый номер очереди		№ вписки
			Планиров. по расписанию	Фактический по явке	
1					
2					
3					
4					
5					
6					
7					
8					
9					
10					
11					
12					
13					
14					
15					
16					
17					
18					
19					
20					
21					
22					
23					

Нештатные ситуации для организатора вне аудитории

Цель: привести в аудиторию проведения столько участников, сколько в ней рабочих станций

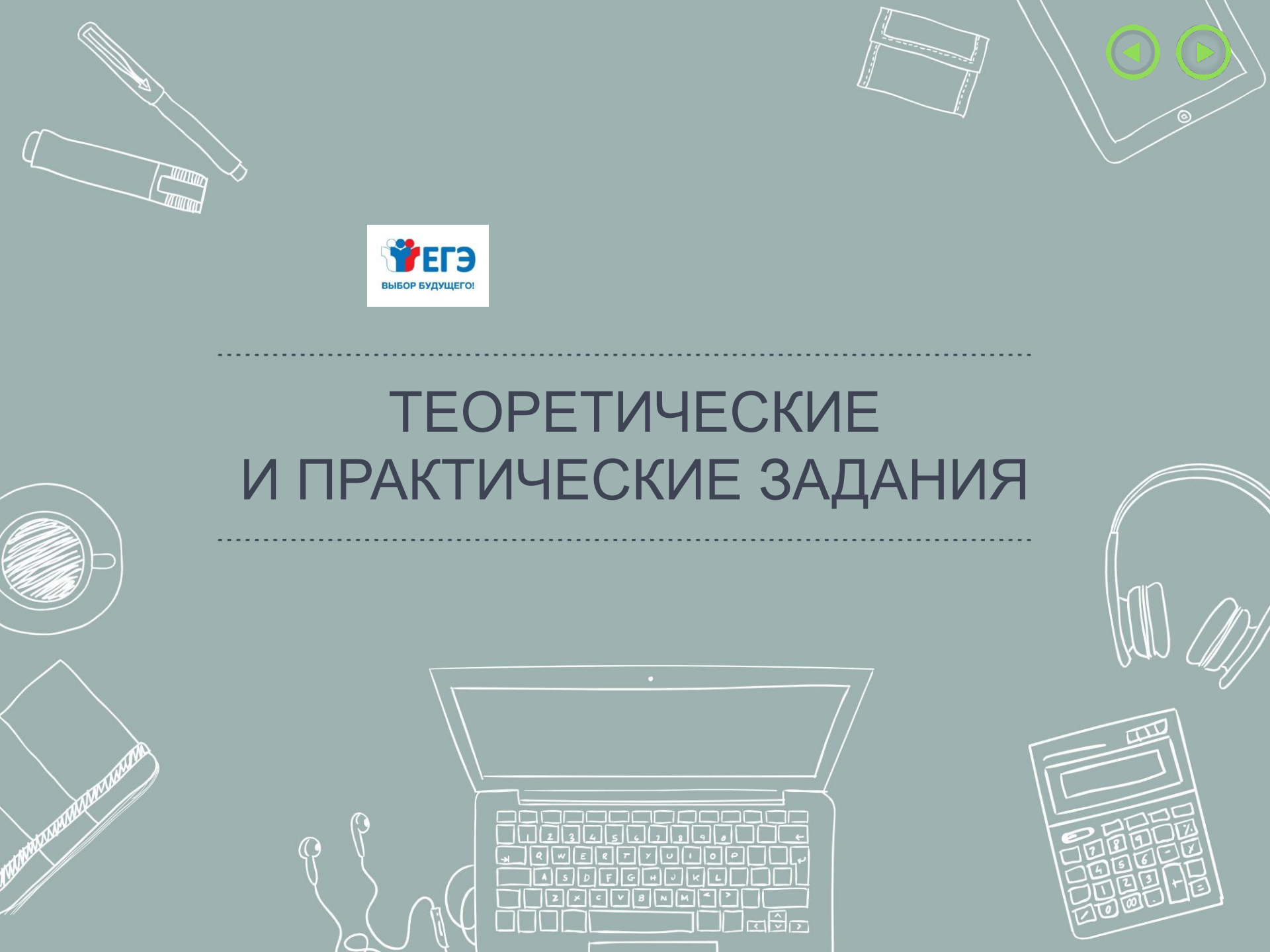
Добрать необходимое количество явившихся участников ЕГЭ, следующих по порядку в ведомости ППЭ-05-04-У

Не брать последних по порядку участников в данной группе, а в следующей группе взять их в первую очередь

При наборе следующих групп ориентироваться не на плановый номер очереди, а на порядок в ведомости ППЭ-05-04-У



ТЕОРЕТИЧЕСКИЕ И ПРАКТИЧЕСКИЕ ЗАДАНИЯ



Действия организатора вне аудитории



С какой формой работает организатор вне аудитории, прикрепленный к аудитории проведения?

ППЭ-05-02-У
«Протокол проведения
ЕГЭ в аудитории
подготовки»

ППЭ-05-03-У
«Протокол проведения
ЕГЭ в аудитории
проведения»

ППЭ-05-04-У
«Ведомость
перемещения
участников ЕГЭ»



**Нажмите курсором на
правильный ответ**

Действия организатора вне аудитории



Как должен действовать организатор вне аудитории при неявке участника экзамена?

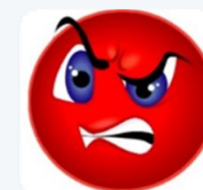
Привести неполную группу в аудиторию проведения, чтобы не нарушать порядок в ведомости ППЭ-05-04-У



Добрать необходимое количество явившихся участников ЕГЭ, следующих по порядку в ведомости ППЭ-05-04-У



Добрать необходимое количество участников в группу можно, если участники выразили желание пойти не в свою очередь



Нажмите курсором на правильный ответ

Действия организатора вне аудитории



Как должен действовать организатор вне аудитории при выходе из строя рабочей станции?

Привести полную группу в аудиторию проведения, чтобы не нарушать порядок в ведомости ППЭ-05-04-У (один из участников будет ждать, когда освободится какая-нибудь рабочая станция)

Не брать последних по порядку участников в данной группе, а в следующей группе взять их в первую очередь

Выяснить, в какой из других аудиторий проведения есть свободная рабочая станция и привести участника в эту аудиторию



Нажмите курсором на правильный ответ