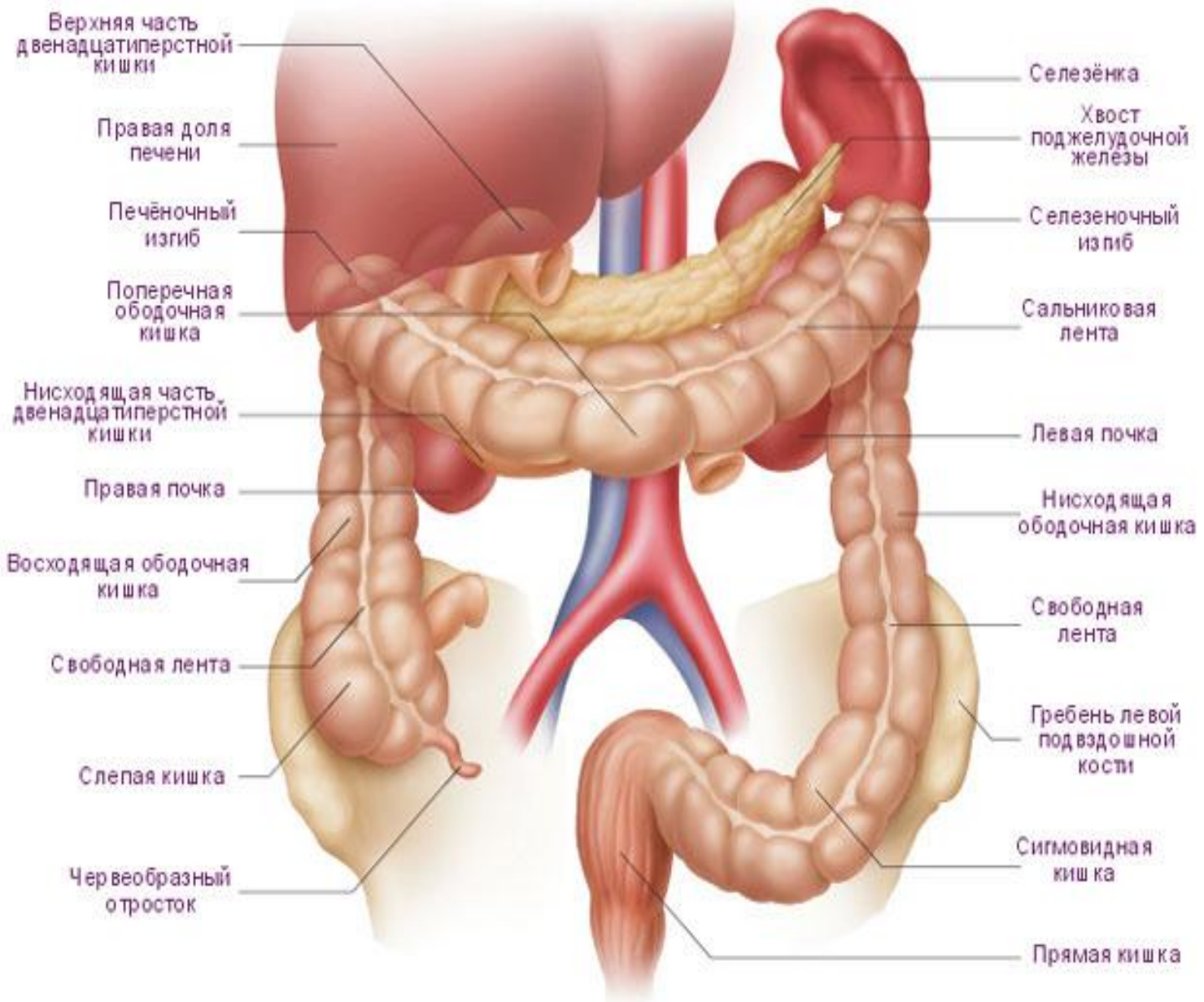
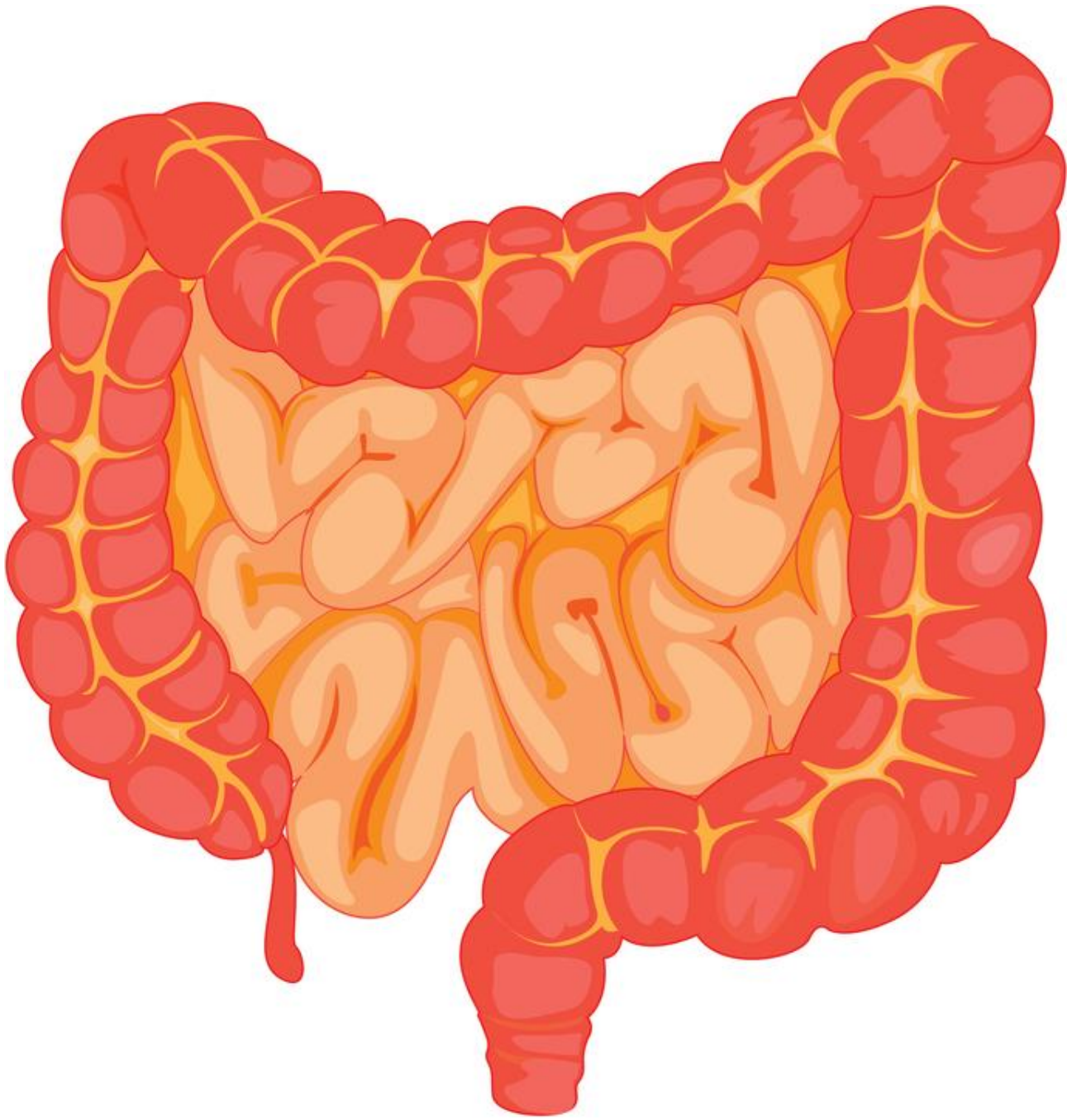
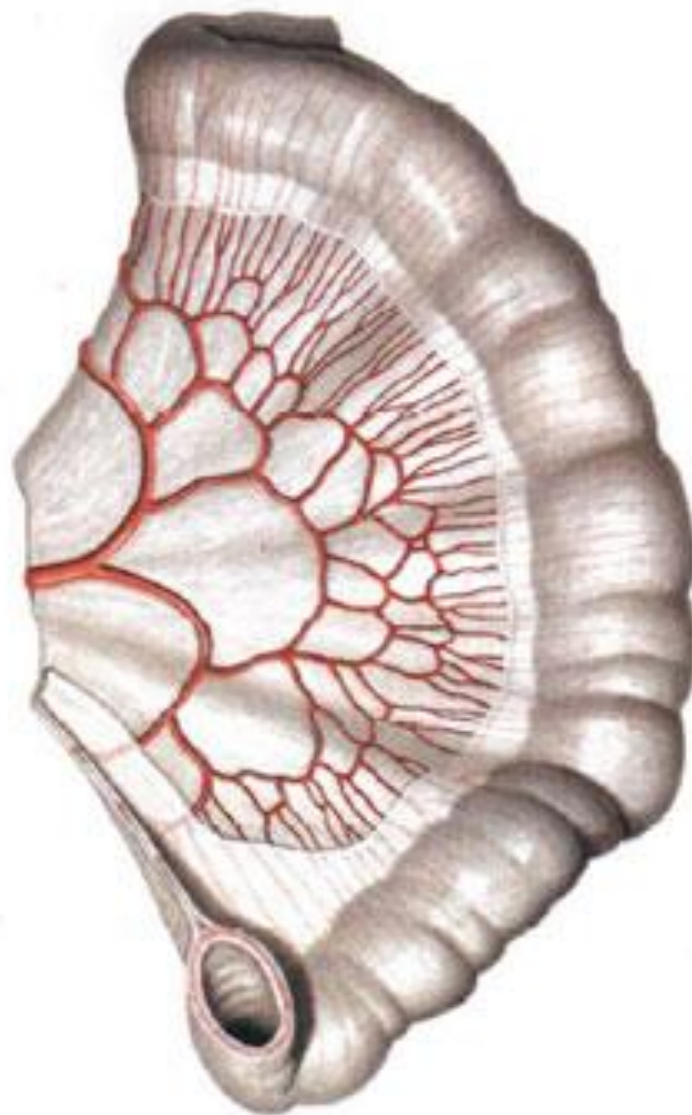


Заболевания органов брюшной полости

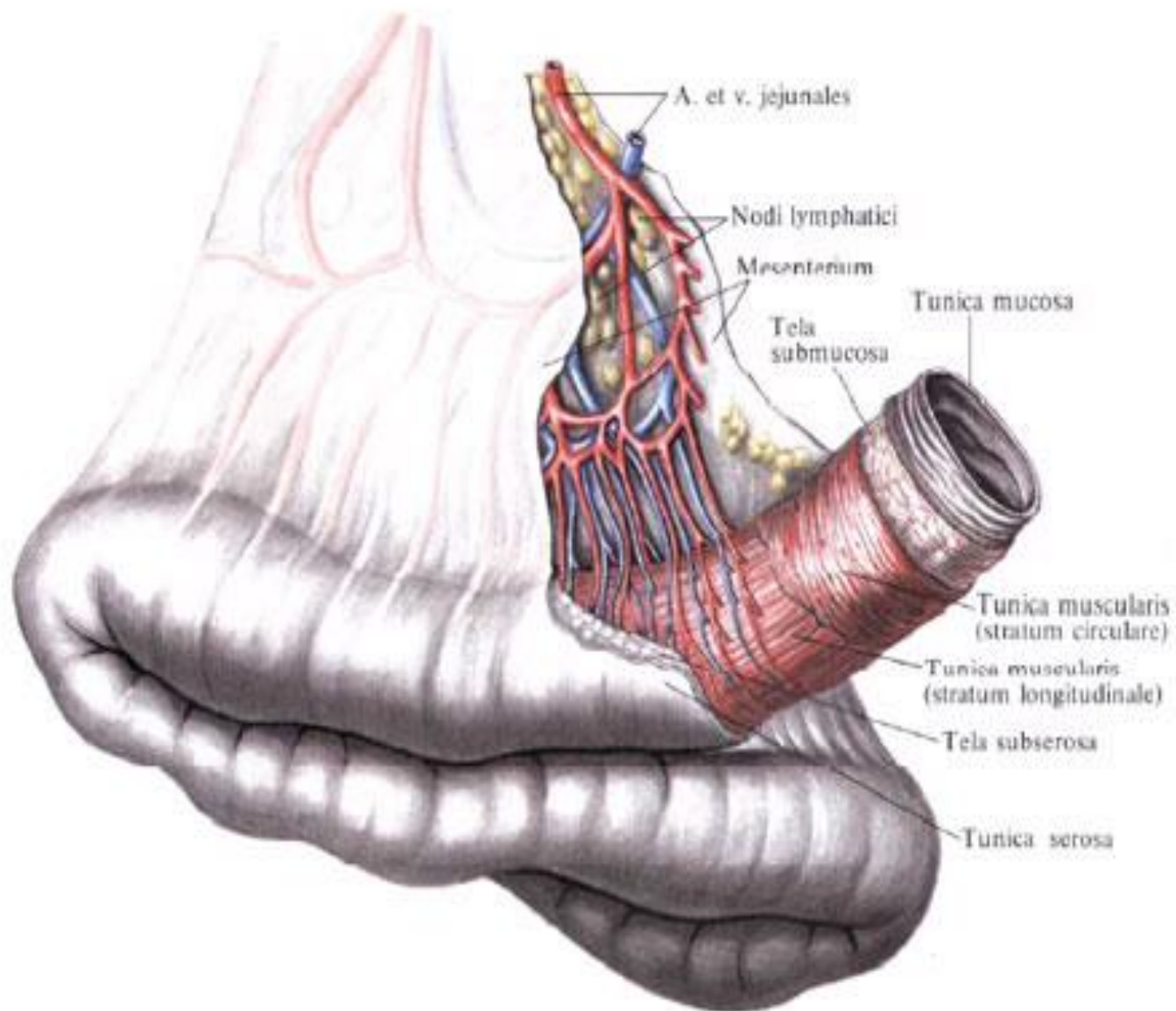




Артерии петли тонкой кишки



Тонкая кишка, *intestinum tenue* (петля брыжеечной части тонкой кишки)



К ним относятся:

- Грыжи врождённые, приобретённые
- Осложнения язвенной болезни желудка
- Острая кишечная непроходимость
- О. Аппендицит, о. холецистит
- Инвагинация

Симптомы болезней ЖКТ

Сухость во рту

- Спазм или стеноз привратника
- Сахарный диабет
- Хр. панкреатит

Икота

- Опухоль пищевода
- Растяжение желудка
- Заболевания печени и селезёнки
- Диафрагмальная грыжа
- Перитонит
- Операции на органах брюшной полости

Саливация и слюнотечение

- Физиологическое явление у детей 3-4 мес.
- Глистная инвазия (аскаридоз)
- Заболевания поджелудочной железы

Привкус во рту

- **Кислый:** язва желудка, гастродуоденит
- **Горький** или привкус **металла:**

Грыжа (hernia) –

**выпячивание внутреннего
органа или его части через
искусственные или
естественные отверстия
под кожу , в межмышечные
пространства (*наружные*)
или внутренние полости и
карманы (*внутренние*)**

По локализации

- **Мозговые**
- **Мышечные**
- **Диафрагмальные**
- **Грыжи живота: (вентральные)**
 - **пупочные**
 - **эпигастральные**
 - **паховые, паховоомошоночные**
 - **бедренные**
 - **вентральные**

**Грыжи
брюшной
полости.**

Этиология грыж

- **Врождённые:** вследствие *неправильного*

развития брюшной

стенки

- **Приобретённые:** в результате *травм или*

- слабости мышечного и

связочного

аппарата брюшной стенки,

- ↑ внутрибрюшного давления**
- нарушения иннервации**

По локализации грыжи

бывают: *ВЕНТРАЛЬНЫЕ*

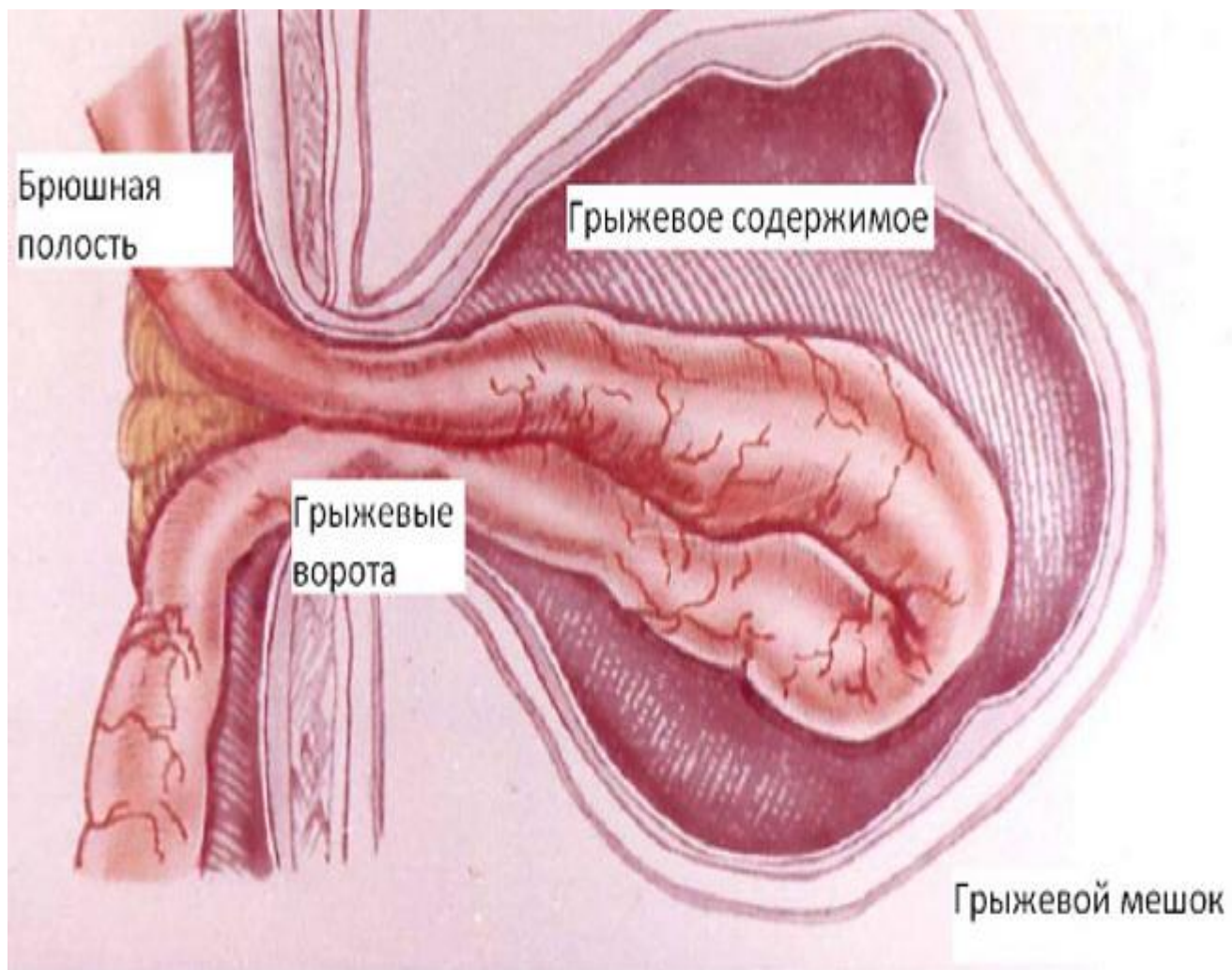
- **Пупочные:** чаще у рожавших женщин, детей (до 3-х лет не оперируют)
- **Белой линии живота :** из-за расхождения сухожильных волокон, образующих белую линию
- **Паховые :** врождённые и приобретённые косые и прямые, односторонние и 2-х сторонние
- **Бедренные :** ниже пупартовой связки в бедренном канале в области овальной ямки
- **Диафрагмальные:** в грудной клетке через щель в диафрагме
- **Грыжи пищевого отверстия**

Строение грыжи

- **Грыжевые ворота**: *отверстие, через которое выходит грыжа*
- **Грыжевой мешок** - *часть париетальной брюшины, выпячивающаяся через грыжевые ворота*
- **Содержимое грыжевого мешка** – *то, что в нём находится : кишечник, сальник и т. д.*



Строение грыжи



ПО КЛИНИКЕ ГРЫЖИ Делятся

на :

1. неущемлённые

- вправимая
- невправимая
- скользящая
- полная
- неполная

2. ущемлённая

3. осложнённая

4. неосложнённая

Клиника неущемленной грыжи

- **Наличие припухлости**
- **Симптом «кашлевого толчка»**
- **Умеренные болевые ощущения при выхождении грыжевого выпячивания**
- **Могут быть:**
 - **тошнота**
 - **отрыжка**
 - **запоры**
 - **вздутие живота**

Лечение грыжи

- **Неущемлённые грыжи** – операция в **плановом**

порядке

- **Ущемлённые грыжи** – экстренная операция

В первые 2 часа: клизма, выпустить мочу, приподнять таз, **тепло!!!**, спазмолитики,

а при неэффективности через

20-30

ПАХОВАЯ ГРЫЖА У ДЕТЕЙ

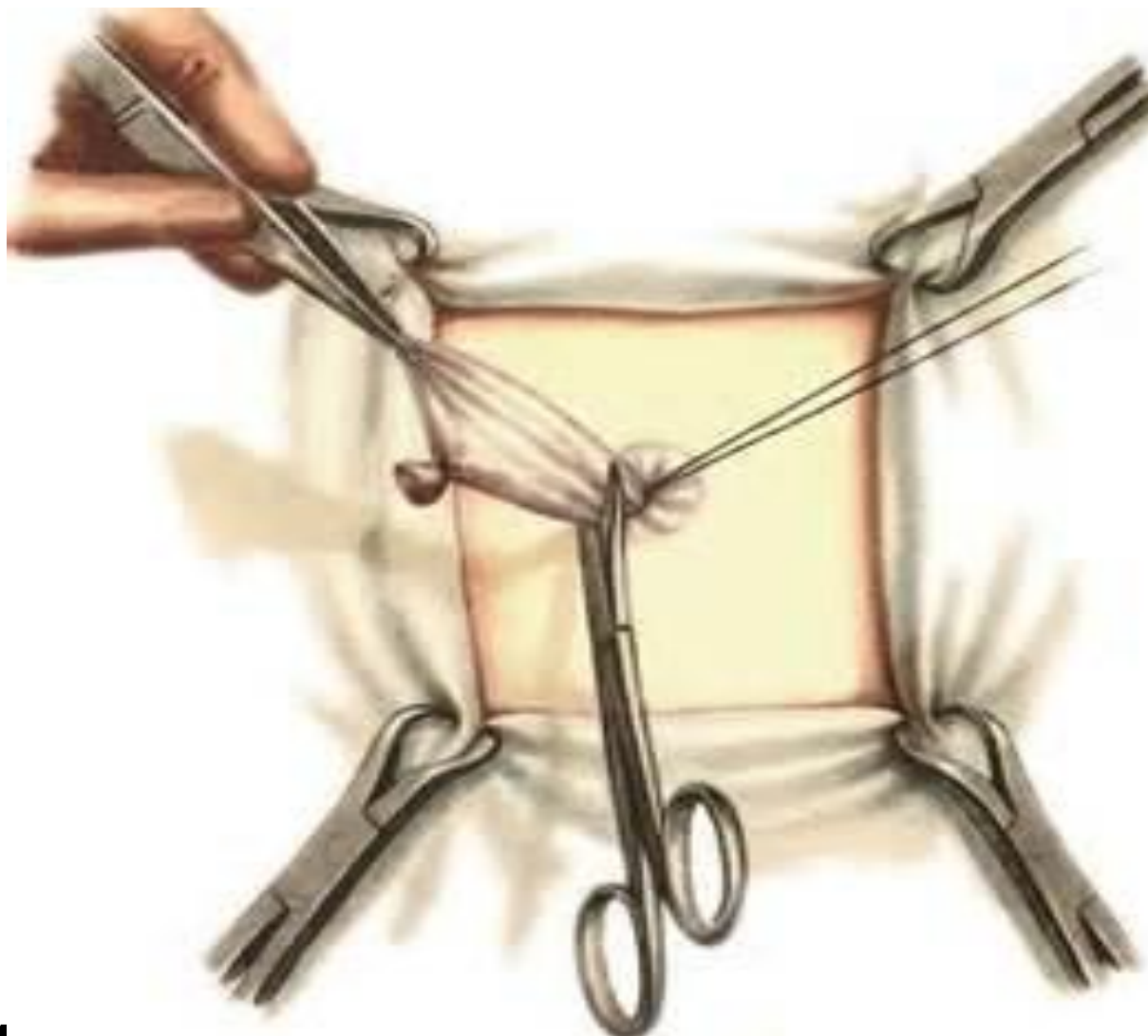


**Пахово-мошоночная
грыжа**

Паховая грыжа

Предоперационная подготовка

- **Операция в плановом порядке**
- **Поступление за сутки до операции со всеми стандартными анализами.**
- **Предоперационная подготовка стандартная**
- **Операцию могут проводить под разными видами обезболивания: местное, масочный, эндотрахеальный наркоз, перидуральная анестезия.**



Иссечение и удаление грыжевого мешка

Послеоперационное ведение

- Обезболивание
- Следить за работой кишечника (парез- метеоризм, отсутствие газов)
- Со 2-го дня жидкая пища, повороты в постели
- На 3-4 сутки – ходить
- Работа кишечника восстанавливается на 2-3 день
- Раннее вставание

При обширных грыжах первые 5-6 часов

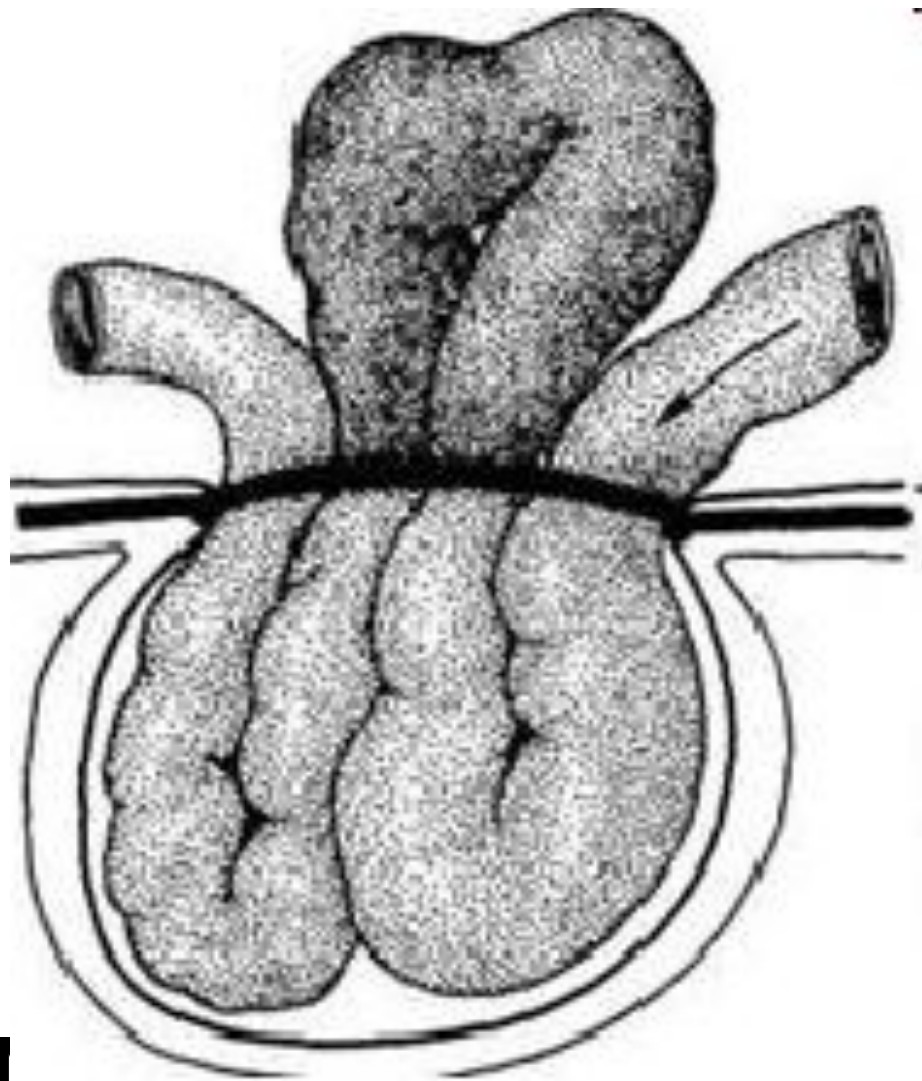
- Снижается лёгочная вентиляция
- Контрактура мышц живота
- **Повышается давление** в брюшной полости

поэтому:

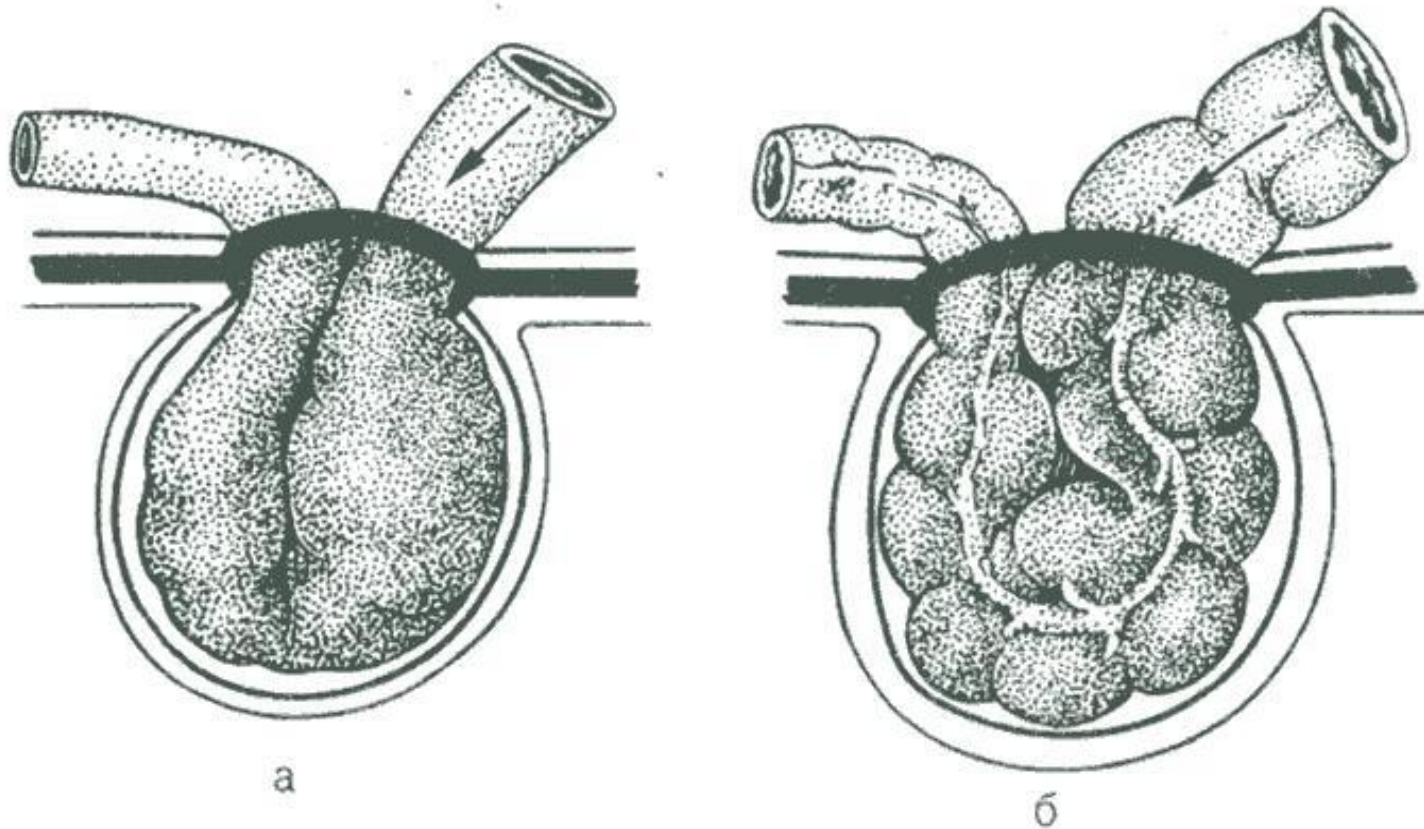
- Возвышенное положение в постели
- Обезболивание
- Увлажнённый кислород
- Двигательная активность, через 15-16 часов сидеть
- Дыхательная гимнастика, массаж

Клиника ущемлённой грыжи

- Внезапное появление выпячивания, сопровождающееся болью, становится плотным и напряжённым
- Оно не исчезает при смене положения
- Не вправляется
- Всегда: тошнота → рвота многократная, обезвоживание
 - отсутствие стула, копростаз
 - вздутие живота
 - дизурические явления
 - клиника кишечной непроходимости
 - симптом кашлевого толчка – отсутствует!
 - ухудшение общего состояния (интоксикация, перитонит, шок)



**Ущел... .. р... ..
кишечника**



Виды ущемления грыж живота
а- эластическое б- каловое

Помощь и лечение

- **Насильно не вправлять грыжу!!!**
- **Не применять спазмолитики (иначе грыжа может вправится самостоятельно, но неудачно)**
- **Экстренная госпитализация**
- **Экстренная операция в ближайший час с момента поступления**
- **Во время операции: важно не упустить грыжевое содержимое.**

При ущемлённых грыжах

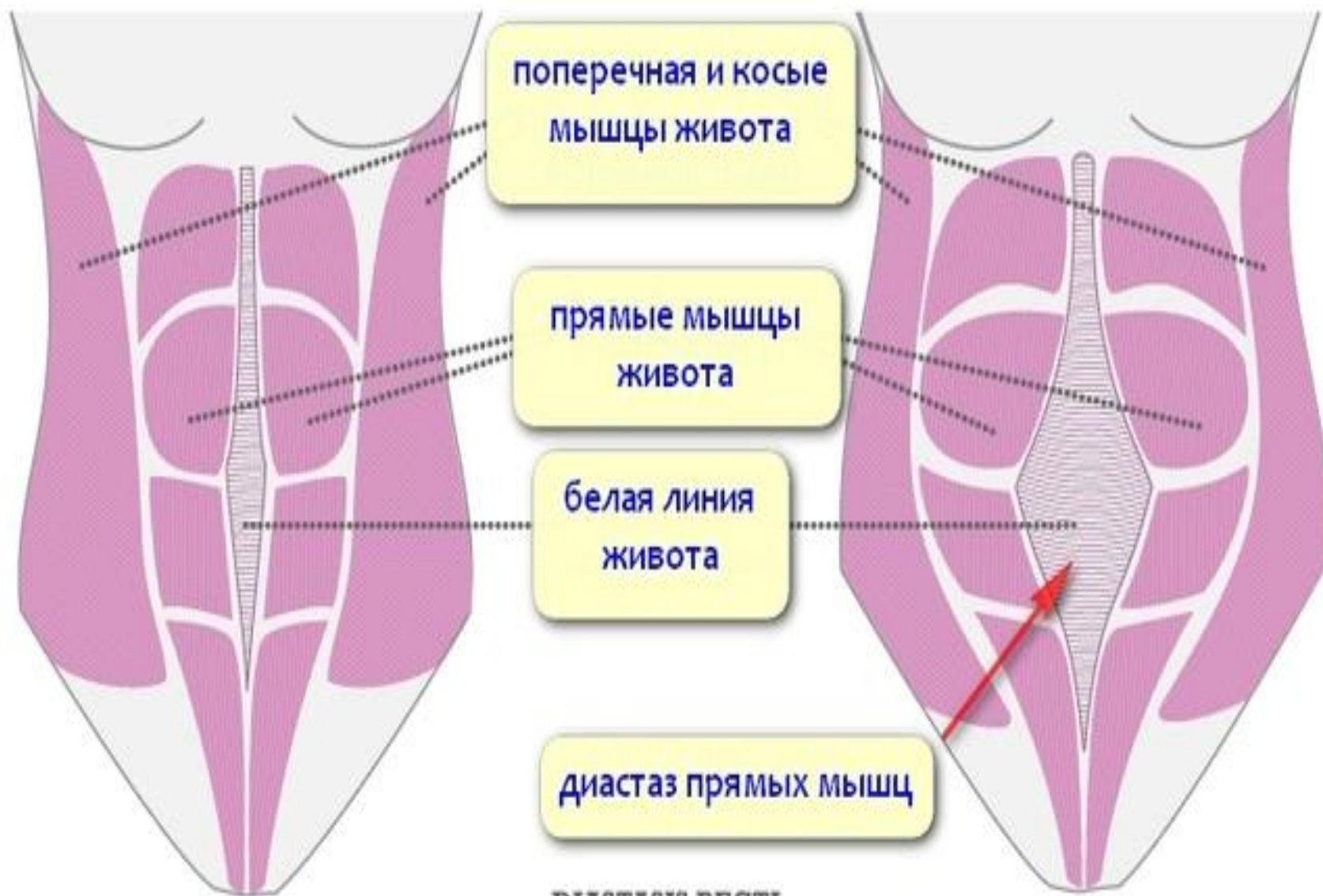
- После операции:
- Борьба с интоксикацией и обезвоживанием
- Подавление инфекции
- Профилактика и лечение СЛН
- Восстановление функции ЖКТ
- Борьба с перитонитом
- Профилактика гнойных осложнений

Причины послеоперационных вентральных грыж

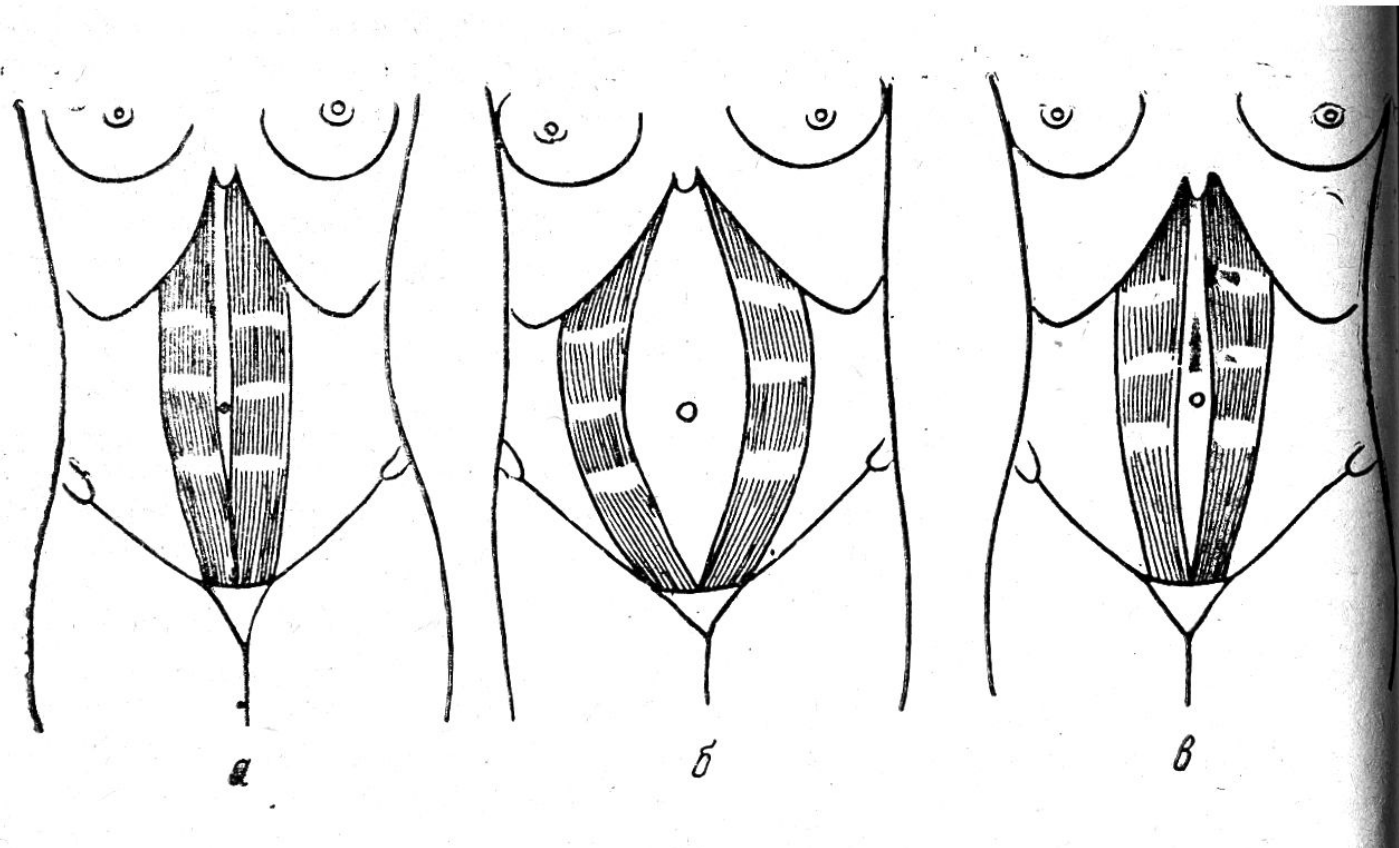
- Воспаление раны
- Нагноение раны
- Атрофия мышц брюшной стенки
- Не правильно зашитая рана
- Тампонирование брюшной полости через рану
- Повышенная физическая нагрузка после операции
- Отказ от ношения бандажа

Пупочная грыжа беременных

- **Рост живота при беременности ведёт к ослаблению мышц живота, особенно если у девочки до 2-3 лет выступал пупок.**
- **Наличие лишнего веса до беременности**
- **Повторная беременность**
- **Многоводие, многоплодие**
- **Предрасположенность**
- **При крупном плоде**



DIASTASIS RECTI



Изменение белой линии и прямых мышц живота

при беременности

А.- 12 нед. Б.- 40 нед. В. – 6 мес после родов

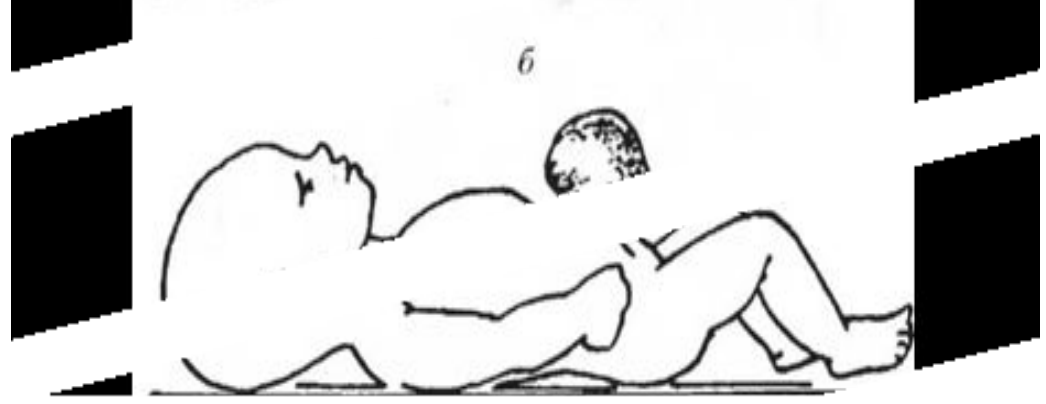
**Врождённая
грыжа
пупочного
канатика**



a



b



.....

Гастрошизис

возникает при *отсутствии*

дифференциации

эмбриональной мезенхимы

латеральных складок

стенки тела эмбриона.

Это выпячивание

внутренних органов через

отверстие в брюшной

ПОЛОСТИ.

**Возникает во время
внутриутробного развития
спонтанно на месте стыка пупка
и нормальной кожи, чаще
справа.**

**Гастрошизис диагностируется
еще на периоде
внутриутробного
развития. Обычно
гастрошизису **сопутствуют**
дефекты органов пищеварения.**



**Гастрошизис – порок развития
(незаращение передней брюшной стенки
около пупочного кольца у новорождённого)**