

Древняя Русь IX-XII вв.: гене́зис и специфика феодалъных отношений

Вопросы:

1. Древневосточный и античный типы общества
2. Механизм и этапы образования Древнерусского государства
3. Древняя Русь как раннефеодалное государство

Концепции образования государства

Марксистский подход

Теория общественного разделения труда

- Появление и использование металлических орудий труда
- Повышение производительности труда и рост урожайности
- Выделение семьи из родовой общины
- Формирование личной и частной собственности
- Формирование имущественного и (на его основе) социального неравенства (формирование классов)

Концепции образования государства

Марксистский подход

Теория общественного разделения труда

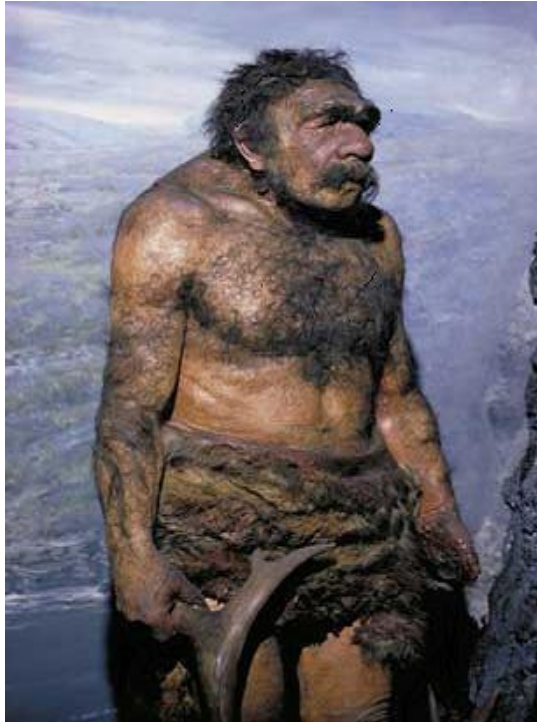
- Государство как инструмент для одной социальной группы (класса) подвергать эксплуатации другую социальную группу (класс)

Государство – основной институт политической системы общества, осуществляющий охрану его экономической и социальной структуры.

Признаки:

- 1. Наличие особой системы органов управления, отделенных от народа и осуществляющих функцию власти**
- 2. Наличие права, письменно закрепляющего систему норм**
- 3. Наличие единой системы налогообложения**

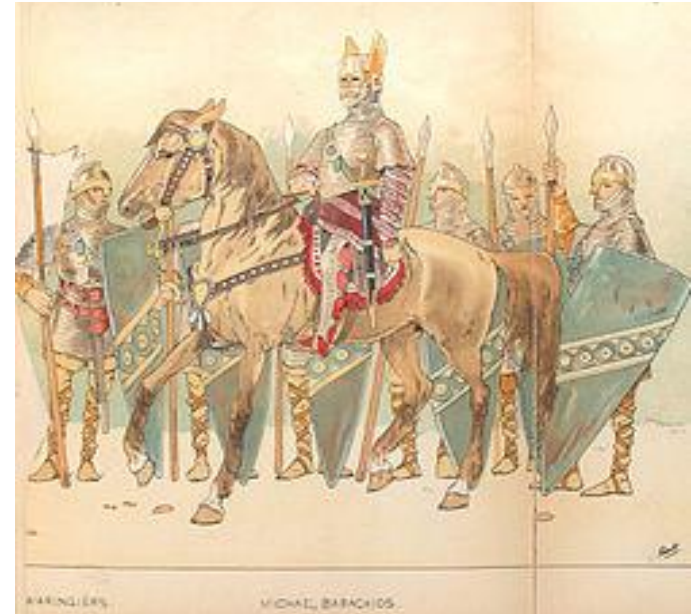
Варианты перехода первобытного общества к государству



ое общество
ГИА

адельческое государство

е государство

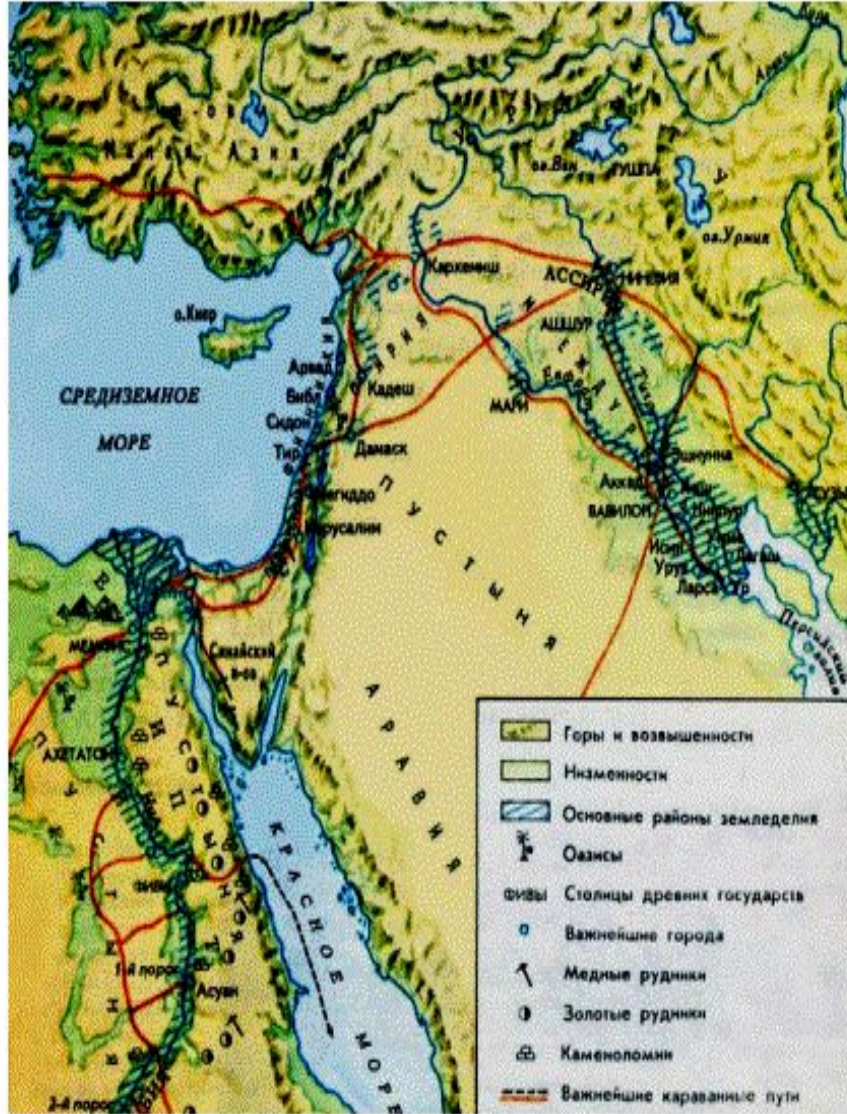


Древневосточный и античный типы развития общества

Признаки для сравнения	Древневосточный тип	Античный тип
Примеры	Двуречье (Месопотамия) Древний Египет Древняя Индия Древний Китай	Древняя Греция Древний Рим
Время появления	IV-II тысячелетия до н. э. «Бронзовый век»	II-I тысячелетия до н.э. «Железный век»
Климатический пояс	Тропический, субтропический	
Географическое положение	Долины крупных рек (Тигр, Ефрат, Нил, Ганг, Хуанхэ)	Выход в Средиземное море
Ведущие отрасли	Ирригационное	Ремесло, торговля

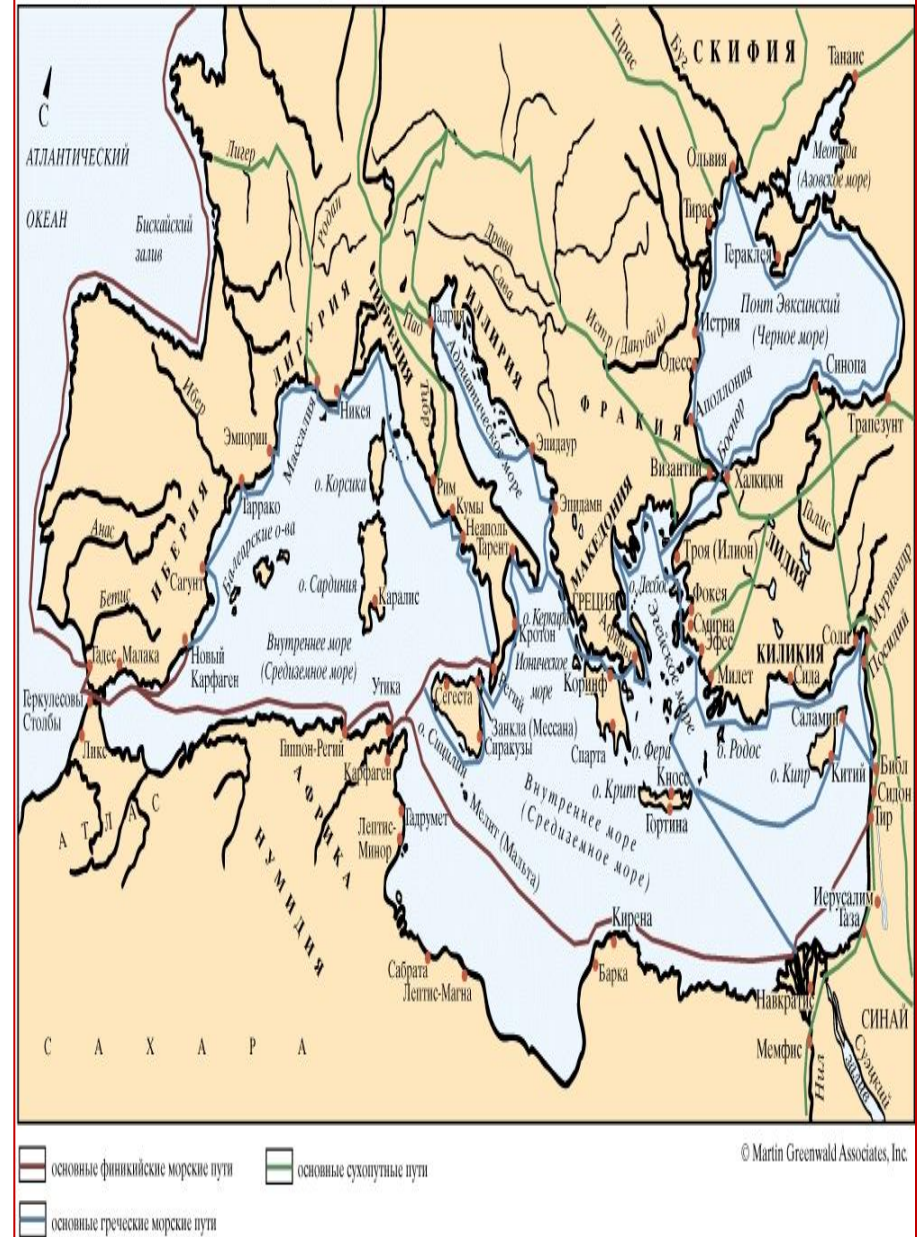
Древневосточный тип

КАРТА №2 ДРЕВНИЙ ВОСТОК (ЧАСТЬ1)



Античный тип

Древние средиземноморские и черноморские торговые пути



Ирригационное сооружение



Рис. 2. Огород с сетью плотин, раскопанный в городе Эль-Амарне (XIV в. до н. э.).

Кузнечное ремесло античности



Древневосточный и античный типы развития общества

Признаки для сравнения	Древневосточный тип	Античный тип
Виды собственности	Коллективная (общинная, государственная)	Частная
Критерий социальной	Кастовая система	Классы рабовладельческого общества

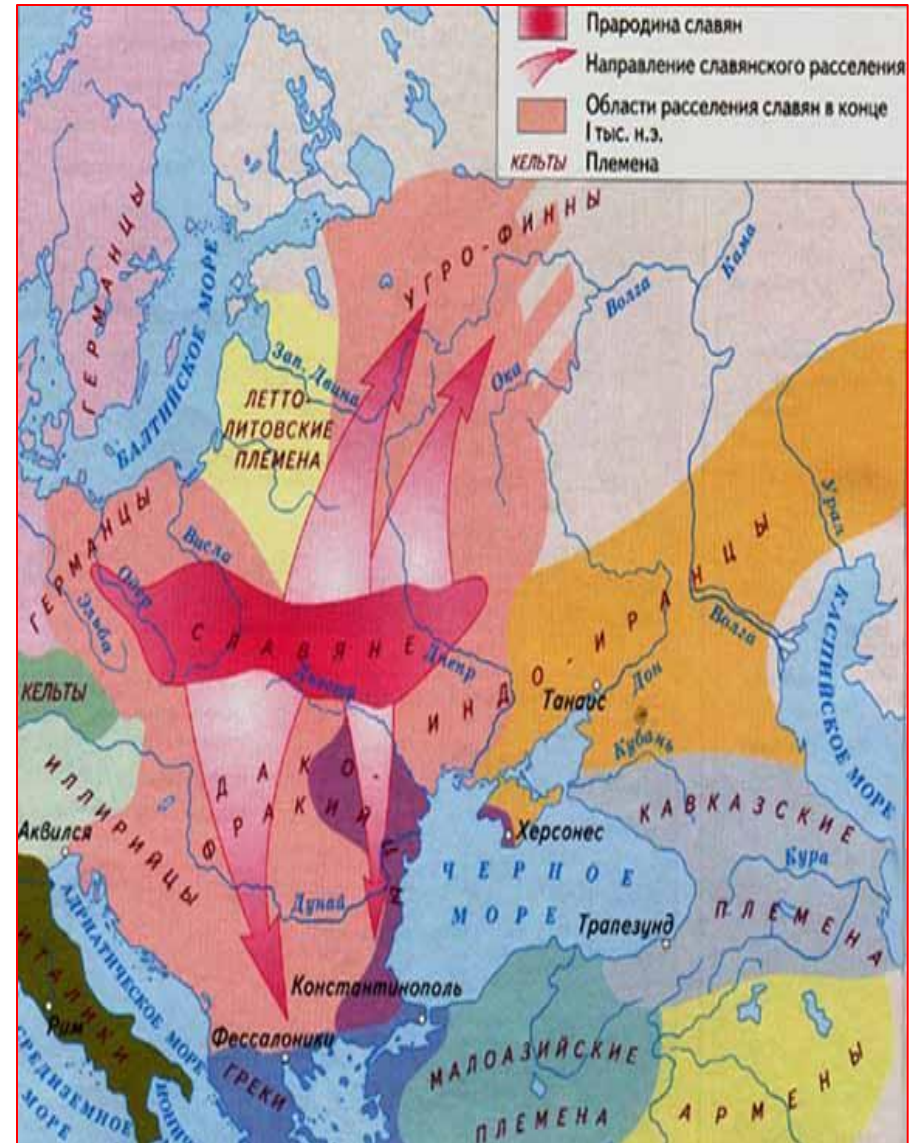


Древневосточный и античный типы развития общества

Признаки для сравнения	Древневосточный тип	Античный тип
<p>Особенности политической системы</p>	<ul style="list-style-type: none"> ▪ Неограниченная монархия в виде восточной деспотии ▪ Обожествление личности монарха ▪ Значительная доля бюрократического аппарата власти 	<ul style="list-style-type: none"> • Республиканская форма правления • Античная демократия • Формирование элементов гражданского общества
<p>Особенности менталитета</p>	<ul style="list-style-type: none"> <input type="checkbox"/> Коллективизм <input type="checkbox"/> Традиционализм <input type="checkbox"/> Иррационализм <input type="checkbox"/> Предопределенность <input type="checkbox"/> Созерцательность 	<ul style="list-style-type: none"> ✓ Индивидуализм ✓ Новаторство ✓ Рационализм

«Откуда есть пошла земля Русская» (ПВЛ): проблемы этногенеза восточных славян

Хронологические этапы	Значение
IV-III тысячелетия до н.э.	Единая индоевропейская общность (скотоводческие племена) на северо-востоке Балканского полуострова
2-1,5 тысячелетия до н.э.	Выделение в Центральной и Восточной Европе из миграционной волны индоевропейцев племен, говоривших на схожих диалектах (предки славян, балтов, германцев)
Середина I тыс. до н.э.	Выделение славян из этой группы (междуречье Вислы, Одера, Днепра): венеды, анты, склавины



«Откуда есть пошла земля Русская» (ПВЛ): проблемы этногенеза восточных славян

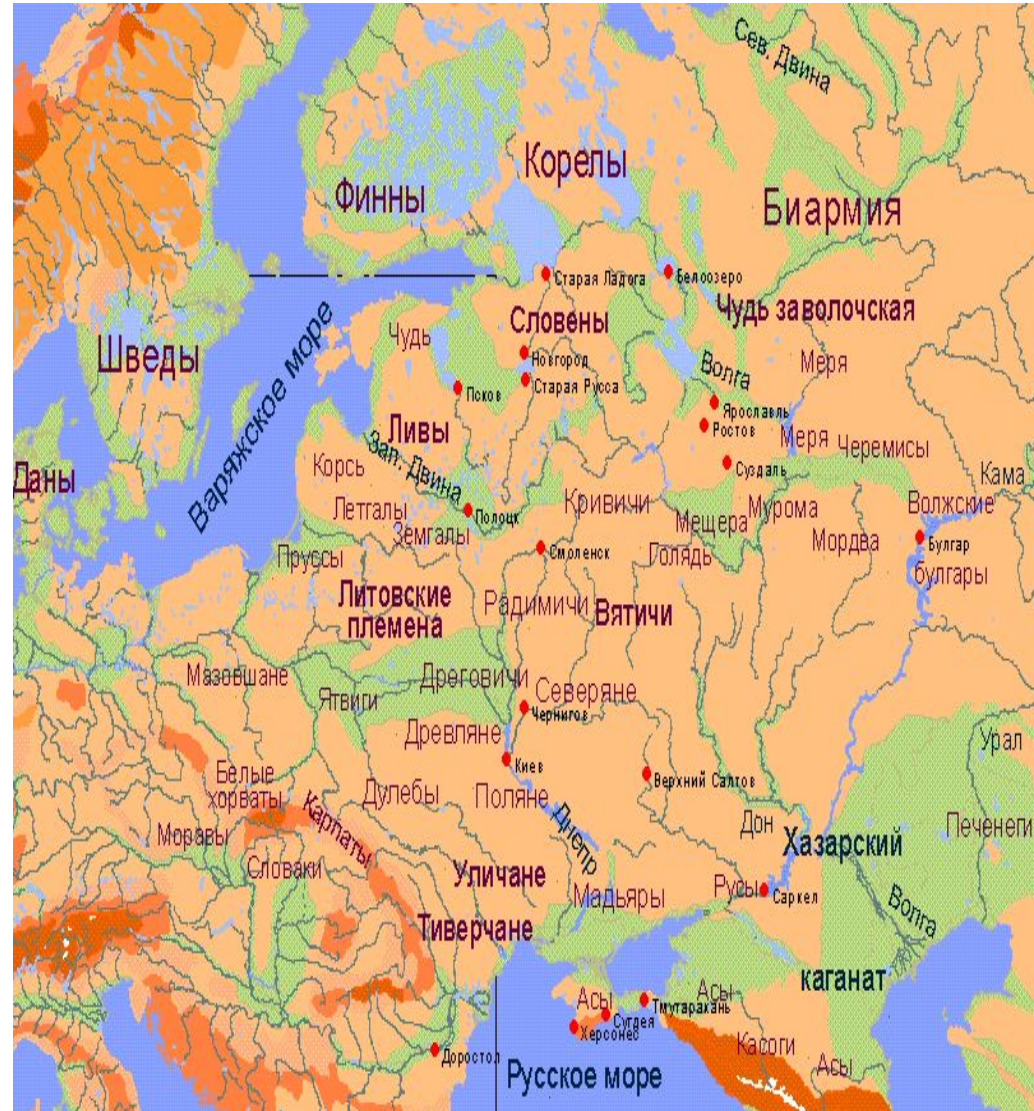
Хронологические этапы	Значение
<p>IV-VIII вв. н.э. «Великое переселение народов»</p>	<ul style="list-style-type: none"> □ гибель Западной Римской империи и образование «варварских» государств □ разделение славян на западных, южных и восточных □ заселение территории Балканского полуострова (южные) и востока Европы (восточные) □ переход восточных славян от родовой к соседской общине.



Восточные славяне в VI-VIII вв.: стадия военной демократии

Стадия развития общества,
предшествующая государству,
когда власть князя ограничена
вече (народным собранием
свободных общинников):

- ✓ активные завоевательные походы (для сбора дани)
- ✓ ускорение имущественного и социального неравенства
- ✓ формирование профессиональной дружины («малой дружины») как привилегированной социальной группы и должности военного князя (конунга), передающаяся по наследству
- ✓ переход к соседской (территориальной) общине
- ✓ складывание территориальных общин



ПЛЕМЕННЫЕ СОЮЗЫ ВОСТОЧНЫХ СЛАВЯН В IX В.

Кривичи	Верховья рек Волги, Днепра, Западной Двины
Вятичи	Река Ока
Словене ильменские	Вокруг озера Ильмень и по реке Волхов
Радимичи	Река Сож
Древляне	Река Припять
Дреговичи	Между реками Припять и Березина
Поляне	По западному берегу реки Днепр
Уличи и Тиверцы	Юго-запад Восточно-Европейской равнины
Северяне	По рекам Десна, Сейм, Сула, Северский Донец
Хорваты, Дулебы	Подунавье и Прикарпатье
Полочане	Бассейн реки Западная Двина
Волыняне, Бужане	Прикарпатье

Язычество восточных славян

Тотемизм – представление о животных, растениях, насекомых как прародителях человеческих коллективов

Анимизм – вера в существование духов и душ у неживых предметов
(одушевление неживых предметов)

Фетишизм - наделение предметов сверхъестественными свойствами

Религия, возникающая на этапе первобытнообщинного строя, для которой характерно многобожие (политеизм) и поклонение силам природы

Языческие боги восточных славян:

Род

Сварог

Стрибог

Даждьбог

Ярило

Перун

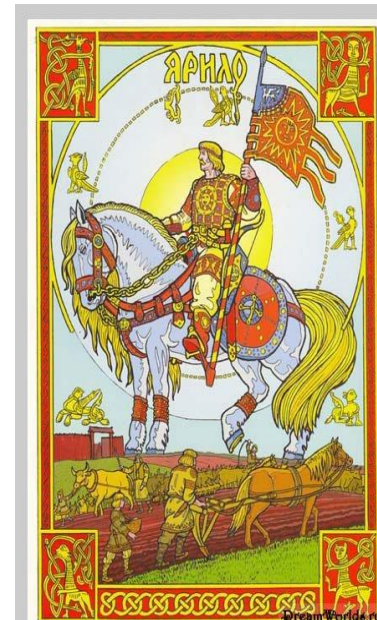
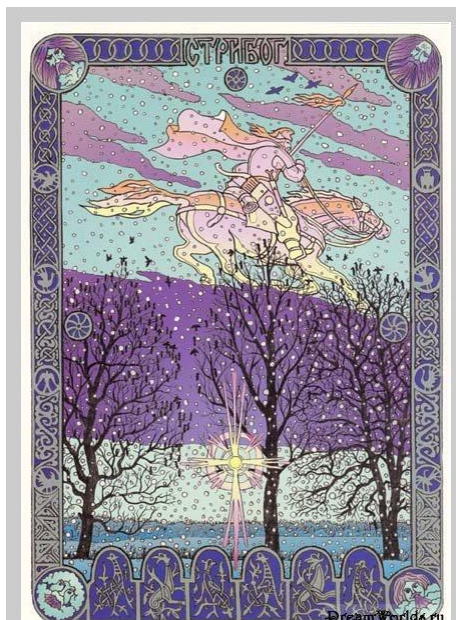
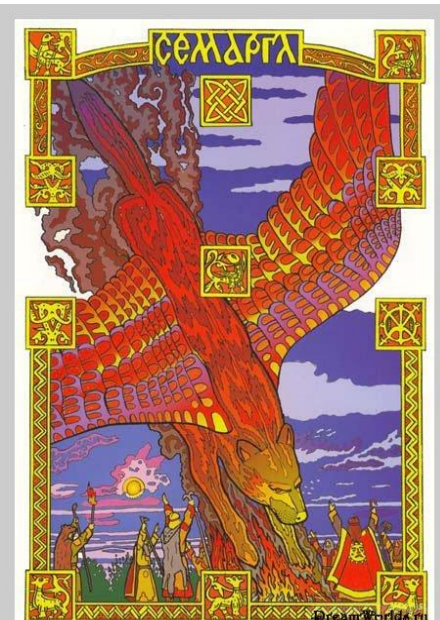
Велес

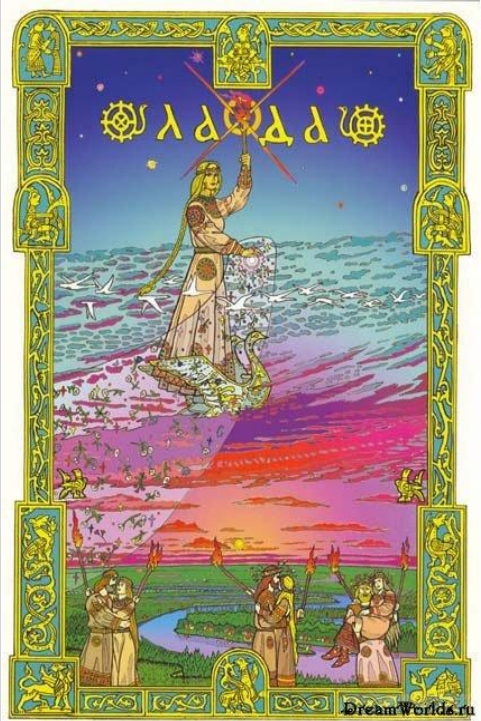
Мокошь (Макошь)

Иерархия славянских богов



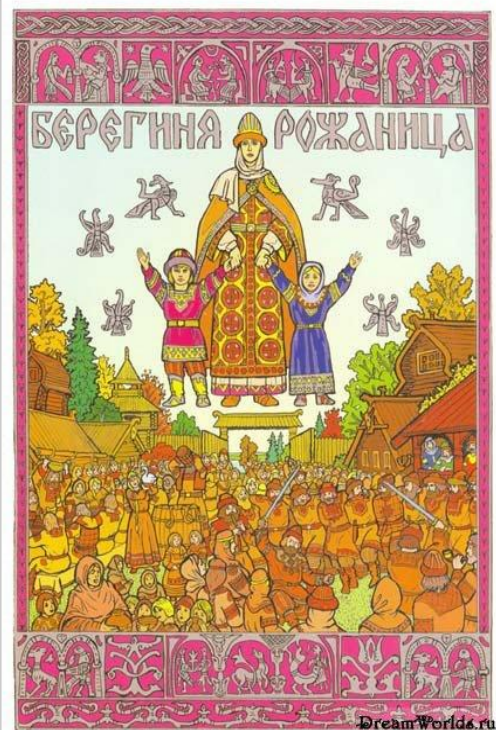
Языческие боги восточных славян



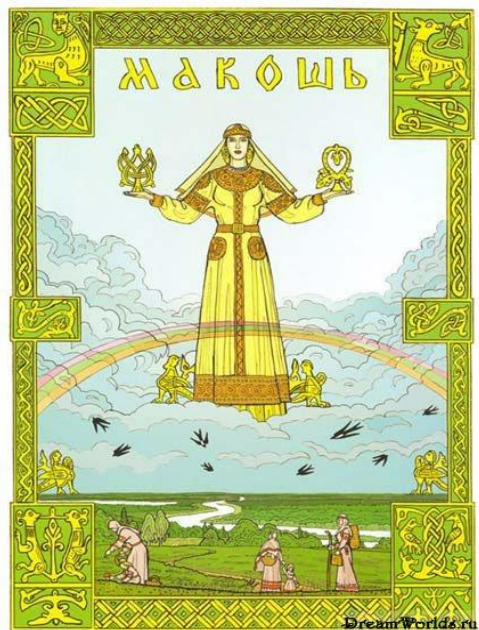


Художник: Гусельников А.

1muzeу.ru



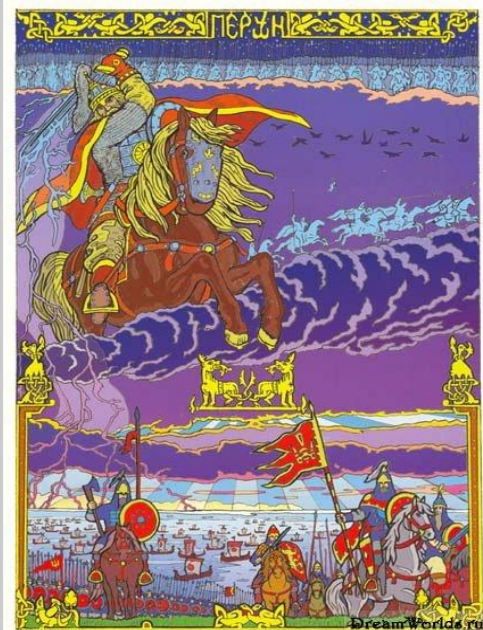
Dream Worlds.ru



Dream Worlds.ru



РОДИМЕЗ



Художник: Гусельников А.

1muzeу.ru

Художник: Гусельников А.

1muzeу.ru

Предпосылки возникновения государства

у восточных славян

Экономические

- возникновение имущественного неравенства

Социальные

- переход к соседской общине
- социальная дифференциация общества;
- усиление роли

Политические

- военной знати (князь, дружина)
- появление городов как постоянные центры территориально-политического давления
- соседей

Внешиполитические

- (кочевники, хазары, варяги): необходимость организации отпора и завоевания

Образование Древнерусского государства

- 862 г. – «призвание варягов» в Новгород
 - 882 г. – поход кн. Олега на Киев (объединение пути из «варяг в греки»)
 - 907, 911 гг. – завоевательные походы кн. Олега на Византию
 - 945 г. – восстание древлян, начало административно-управленческой реформы кн. Ольги
 - 980 г. – начало языческой реформы кн. Владимира
 - 988 г. – «крещение Руси»
 - 1016, 1072 гг. – составление «Русской Правды»
- Тенденции:
1. Укрепление династии Рюриковичей (уничтожение других славянских и варяжских династий князей)
 2. Ослабление экономического и политического влияния местной родоплеменной знати союзов племен
 3. Повышение статуса князя (из представителя общины в главу государства).



Путь «из варяг в греки» и его роль в образовании Древнерусского государства



«Призвание варягов»

- Согласно «Повести временных лет» (начало XII века) создание государства на территории Восточной Европы началось с севера. Здесь сформировался **Северный союз племен** с центром в Новгороде (словене, кривичи).
- **Южный союз племен** располагался в Среднем Поднепровье, в районе реки Рось с центром в Киеве (поляне). **Здесь сформировалось ядро древнего русского государства (лучшая возможность контролировать торговую магистраль).**

На торговом пути сложилось несколько центров (опорных пунктов) с варяжскими династиями

Полюдье



- Важнейшим источником доходов князя и дружины являлась дань (**полюдье**), выплачиваемая покорёнными племенами.
- Полюдье выполняло роль не только сбора дани, но и осуществляло властные функции князя: он общался, «напоминал» о своем руководстве, судил.
- Именно полюдье связывало воедино зачастую далеко находящиеся друг от друга земли.

Функции древнерусского князя: военная, административная, судебная, жреческая



Административно-управленческая реформа Ольги

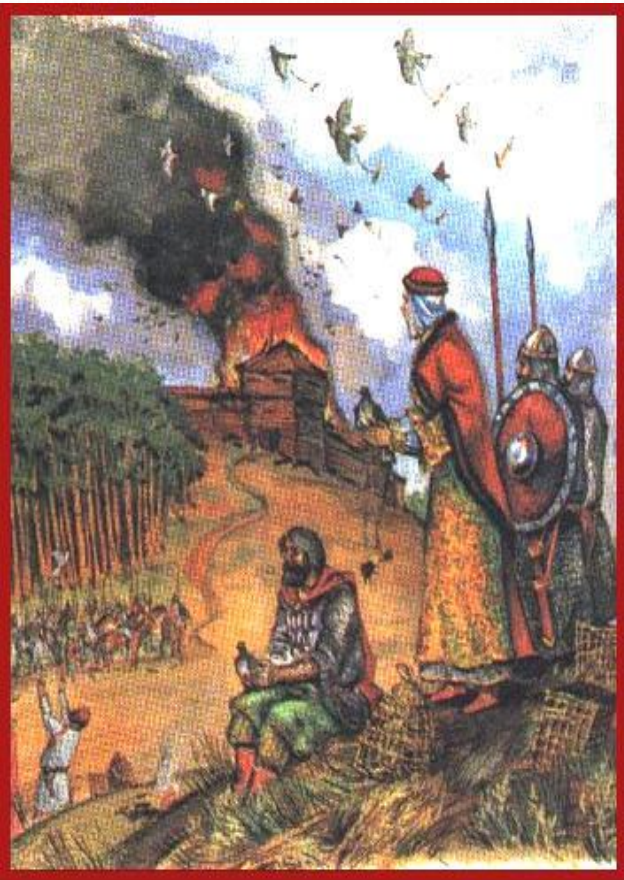
«Повоз» - доставки дани в Киев
(сохранение со времен полюдья);

«Урок» - фиксированный размер дани;

Погост - укреплённые дворы княжеских
приказчиков-тиунов, куда свозило дань
окрестное население (новые
административные и торговые центры);

Постепенно они превращались в опорные
пункты власти Киевского князя
(ограничение экономической и
политической роли местной
родоплеменной знати – исчезло 57%
старых племенных центров –
нейтрализация сепаратизма)

Ликвидация союзов племен
Формирование волостей как центров
новых княжеств



Владимир (980-1015)

С завершением формирования территорий Древней Руси сочетается ликвидация местных княжений и автономии славянских союзов племен.

На рубеже X – XI вв. киевские князья окончательно подчинили восточно-славянские союзы племен.

Принятие христианства как государственной религии (988 г.) – попытка политически и идеологически сплотить население Древнерусского государства и укрепить власть Киевского князя.



Владимир

Русская Правда

«Русская Правда» - первый письменный сборник княжеских законов.

Основные функции:

1. Более качественное регулирование усложнившихся социальных отношений
2. Защита интересов нарождающегося класса феодалов (собственности князя и боярства)



Раннефеодальное государство – тип государства, сочетающий в себе элементы первобытнообщинного (военной демократии), рабовладельческого и феодального строя

ИЗГОИ

- Князья
- Бояре, высшее духовенство
- Людины: ремесленники, торговцы
- Смерды
- Закупы, Рядовичи
- Челядин, Холоп

1. Верховная власть принадлежит общине
2. Отсутствие публичной власти, отделенной от народа
3. Формирование государственного аппарата власти из дружины
4. Отсутствие классов и сословий при наличии имущественного и социального неравенства
5. Постепенная концентрация судебной и административной власти в руках князей
6. Сохранение пережитков первобытного строя и медленные темпы развития феодальных отношений

Эволюция системы управления при образовании раннефеодального государства

Военная демократия

- Вече (большая дружина)
 - Князь
 - Малая дружина
- «старцы градские»
 - Воеводы
 - Тысяцкие
 - Сотские
 - Десятские

Раннефеодальное государство

Раннефеодальная монархия IX-начала XII в.

Великий князь Киевский

Дружина

Старшая дружина. Бояре (знать)

Младшая дружина (гриди)

Местные (удельные) князья
Посадники, волостели

Местная дружина

Погост, становщина, волости

Выводы по Древней Руси:



- Во главе государства стоял князь, во многом зависимый от дружины (связан с ней вассально-дружинными отношениями);
- Аппарат управления не развит;
- Небольшая распространенность феодальной формы собственности;
- Не сложились классы феодального общества : класс феодалов и зависимых крестьян;
- Крестьяне не были закрепощены;
- Власть князя еще зависит от общины (племенной знати), народного ополчения.

Сложившееся Древнерусское государство можно характеризовать как раннефеодальную монархию.

Дополнительное домашнее задание (таблица):

Специфика образования Древнерусской

ГОСУДАРСТВЕННОСТИ

Признаки государства	Событие	Функциональное значение (что изменилось в системе управления)	Пережитки первобытно-общинного строя
Наличие территории с проживающим на ней населением	882 г. – Даты завоевательных походов киевских князей на территории других союзов племен		
Наличие органов управления, отделенных от народа	862 г. – 980 г. – 988 г. –		«лествичный» порядок престолонаследия
Единая система налогообложения	945 г. -		
Наличие письменного права	1016, 1072 гг. -		

**Особенности
раннефеодального государства
(небольшая подсказка в предыдущем слайду)**

30

Признаки раннефеодального государства	Родовые пережитки
Наследственная власть князя	Сохраняется вече – собрание свободных общинников
Постоянная дружина, лично преданная князю	Народное ополчение в случае необходимости
Особый суд князя	Традиционное право (кровная месть и божий суд)
Появление категорий зависимого населения (холопы, закупы, рядовичи)	Зависимость общинников ограничивается сбором дани