

---

# **ОСНОВЫ ПОВЕДЕНИЯ СУБЪЕКТОВ СОВРЕМЕННОЙ РЫНОЧНОЙ ЭКОНОМИКИ**

---

# План лекции:

- 1. Экономические субъекты: домашнее хозяйство, фирма (предприятие), государство.
- 2. Максимизация общей полезности потребителем (кардиналистский подход).
- 3. Предприятие (фирма) как хозяйствующий субъект.
- 4. Производственная функция. Краткосрочный и долгосрочный производственные периоды. Производственный выбор в краткосрочном периоде.
- 5. Производственный выбор в долгосрочном периоде: замещение факторов производства.

---

# План лекции:

- **6. Понятие и классификация издержек. Издержки производства в краткосрочном и долгосрочном периодах .**
  - **7. Минимизация издержек производства.**
    - **8. Доход и прибыль фирмы.**
  - **9. Государство как экономический субъект. Микроэкономическое регулирование и его основные инструменты**
-

# Рекомендуемая литература:

- **Баликоев В.З.** Общая экономическая теория: Учеб. 5-е изд. М.: ОМЕГА—Л; Новосибирск: Сиб. соглашение, 2006. Гл. 17. С. 403—429. Гл. 19. С. 447—463.
- **Бомол У. Дж., Блайндер А.С.** Экономикс. Принципы и политика: Учеб. / Под ред. А.Г. Грязновой. М.: ЮНИТИ—ДАНА, 2004. Гл. 6, 7. С. 112—166.
- **Гриффитс А., Уолл С.** Экономика для бизнеса и менеджмента. Днепропетровск: Баланс Бизнес Букс, 2007. Гл. 4, 5. С. 151—238.
- **Кац М., Роузен Х.** Микроэкономика. Мн.: Новое знание, 2004. Гл. 7—9. С. 245—366. Гл. 3.1. С. 68—83.
  - **Корниенко О.В.** Экономическая теория. Ростов н/Д.: Феникс, 2008. Гл. 8. С. 145—153.

---

# Рекомендуемая литература:

- **Курс экономической теории: Учеб. / Под ред. М.И. Плотницкого. Мн.: Интерпрессервис; Мисанта, 2003. Гл. 8. С. 153—178.**
  - **Курс экономической теории: Учеб. 5-е изд. / Под ред. М.Н. Чепурина, Е.А. Киселевой. Киров: АСА, 2005. Гл. 9, 10. С. 202—243.**
  - **Микроэкономика: Практический подход: Учеб. / Под ред. А.Г. Грязновой, А.Ю. Юданова. 3-е изд. М.: КНОРУС, 2007. Гл. 4. С. 131—183.**
  - **Микроэкономика: Учеб. / Под ред. Н.П. Макаркина. М.: Академический проспект, 2006. Гл. 5. С. 128—155. Гл. 7. С. 191—229.**
-

# Рекомендуемая литература:

- **Микроэкономика: Учеб. пособие / Под ред. С.А. Константинова, В.А. Воробьева, Л.В. Пакуш, А.М. Филипцова. Минск: ИВЦ Минфина, 2007. Гл. 5. С. 67—85.**
- ***Мэнкью Н.Г.* Принципы микроэкономики: Учеб. 4-е изд. СПб.: Питер, 2007. Гл. 13. С. 312—334.**
- ***Нуреев Р.М.* Курс микроэкономики: Учеб. 2-е изд. М.: Норма. 2006. Гл. 5, 6. С. 158—220.**
- ***Пиндайк Р.С., Рубинфельд Д.Л.* Микроэкономика. М.: Дело, 2000. Гл. 6, 7. С. 229—279.**
- ***Сломан Дж.* Экономикс. 5-е изд. СПб.: Питер, 2005. Гл. 5. С. 140—176.**
- ***Тарануха Ю.В.* Микроэкономика / Под ред. А.В. Сидоровича. М.: Дело и Сервис, 2006. Гл. 4, 5. С. 171—247.**

---

# Рекомендуемая литература:

- ***Тарасевич А.С., Гребенников П.И., Леусский А.И.***  
**Микроэкономика: Учеб. М.: Юрайт—Издат, 2003. Гл. 1.  
С. 22—52.**
  - **Экономика. Университетский курс: Учеб. пособие /**  
**Под ред. П.С. Лемещенко. Мн.: Книжный Дом, 2007. Гл.  
6. С. 142—163.**
  - **Экономическая теория: Учеб. пособие / Под ред. И.В.  
Новиковой. Мн.: БГЭУ, 2006. Гл. 7. С. 209—261.**
-

---

Вопрос первый:

**Экономические субъекты: домашнее хозяйство, фирма (предприятие), государство**

---



- 
- ***Домохозяйства*** — это экономические единицы, состоящие из одного или нескольких лиц, совместно принимающих решения.
  - Домохозяйства поставляют на рынок факторы производства, а полученные в результате этого доходы (заработную плату, процент, ренту, прибыль) используют для приобретения товаров и услуг.
-

- 
- ***Фирмы (предприятия)*** — это экономические единицы, использующие производственные ресурсы для производства товаров и услуг с целью получения прибыли.
-

- 
- ***Государство*** является производителем и потребителем товаров и услуг, собирает налоги с домохозяйств и фирм, использует средства государственного бюджета на развитие экономики, социальные программы (выплачивает пенсии, стипендии, пособия) и т.п.
-

---

Вопрос второй:

**Максимизация общей полезности  
потребителем (кардиналистский  
подход)**

---

- 
- Под ***полезностью*** понимается то удовлетворение, которое получает человек от потребления товаров и услуг.
-

- 
- ***Общая полезность*** — то удовлетворение, которое человек получает от потребления определенного количества блага или набора благ.
-

- **Функция общей полезности** отражает взаимосвязь между количеством потребляемых товаров и услуг и уровнем суммарной полезности:

$$TU = f(Q_A, \dots, Q_N),$$

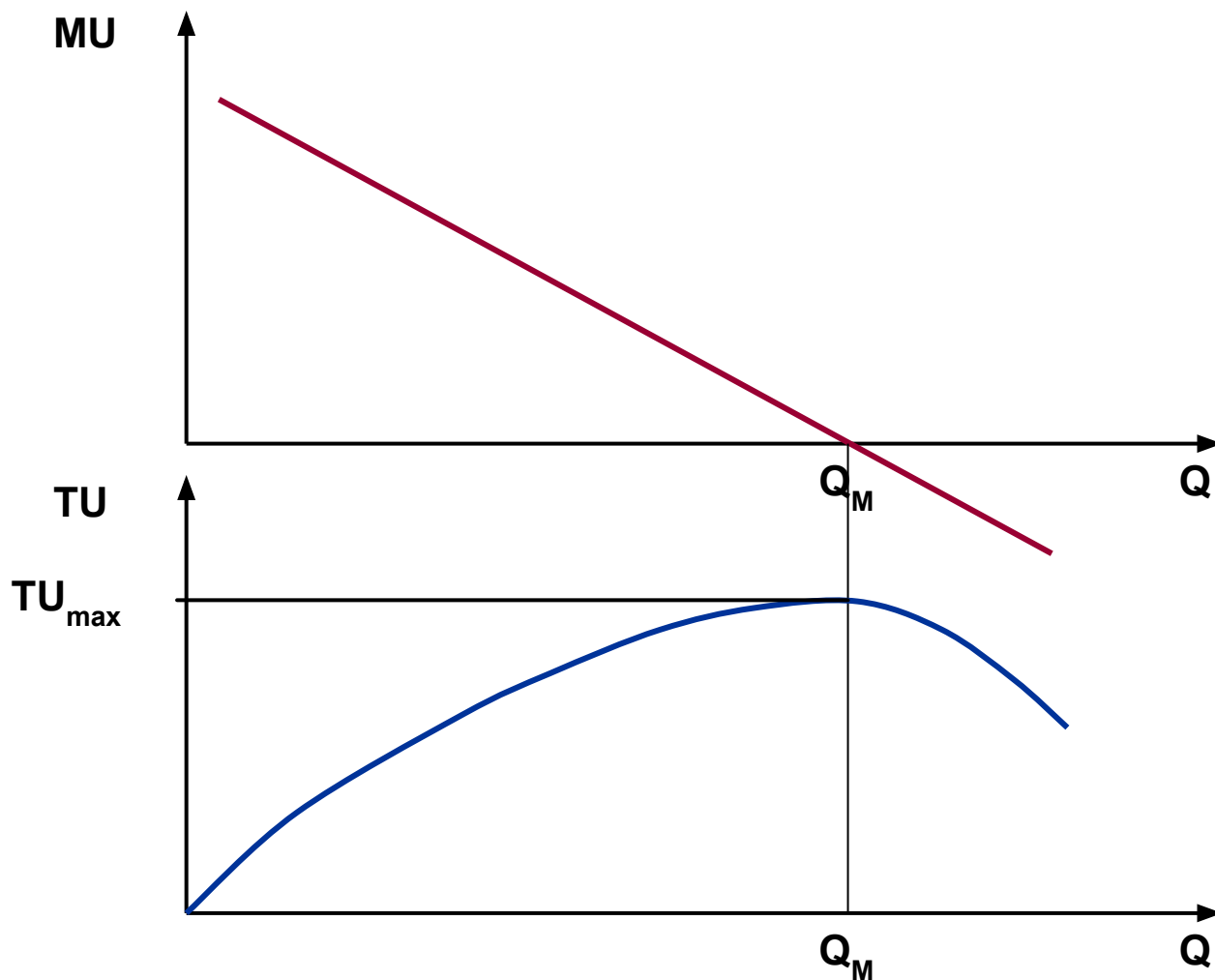
где  $TU$  — величина общей полезности;  $Q_A, \dots, Q_N$  — объёмы потребления благ  $A, \dots, N$ .

- **Предельная полезность** — та дополнительная полезность, которую получает потребитель от дополнительной единицы блага:

$$MU = \Delta TU / \Delta Q,$$

где  **$MU$**  — величина предельной полезности;  
 **$\Delta Q$**  — прирост количества потребляемого блага.





Взаимосвязь общей и предельной полезности

- 
- **Снижение дополнительного удовлетворения от потребления очередной единицы товара получило название **закона убывающей предельной полезности**, или первого закона Госсена.**
-

- 
- Представители *кардиналистского* (количественного) подхода к анализу потребительского выбора считали, что можно определить, на сколько единиц полезность одного набора благ выше полезности другого.
-

- 
- Согласно **ординалистскому подходу**, хотя потребитель и не может измерить полезность количественно, он всегда в силах сравнить полезность потребительских наборов и определить, какой из них является более предпочтительным для него.
-

---

## ***Допущения кардиналистского анализа поведения потребителя:***

- **1) денежный доход потребителя ограничен;**
  - **2) потребитель ведёт себя рационально, т.е. так распоряжается доходами, чтобы получить наибольшую суммарную полезность;**
  - **3) потребитель может выразить своё желание приобрести благо путём количественной оценки его полезности;**
  - **4) предельная полезность блага убывает;**
  - **5) потребитель стремится иметь большее количество любого блага.**
-

- 
- **Задача анализа потребительского выбора заключается в том, чтобы ответить на вопрос, какой потребительский набор благ из числа доступных принесёт потребителю максимальную общую полезность.**
-

- Математически проблема формулируется следующим образом:

$$TU = f(Q_A, \dots, Q_N) \rightarrow \max,$$

при бюджетном ограничении:

$$I = P_A Q_A + \dots + P_N Q_N,$$

где  $I$  — величина бюджета потребителя;  $P_A, \dots, P_N$  — цены товаров  $A, \dots, N$ .

- 
- ***Взвешенная предельная полезность*** ( $MU/P$ ) — величина предельной полезности в расчете на одну ден. ед.
-



- **Правило максимизации общей полезности:** потребитель распределяет свой доход таким образом, чтобы последняя денежная единица, затраченная на приобретение любого блага, приносила бы одинаковую предельную полезность:

$$MU_A/P_A = MU_B/P_B$$

---

Вопрос третий:

**Предприятие (фирма) как  
хозяйствующий субъект.**

---

- 
- Структура фирм, под управлением которых находится сразу несколько предприятий, может быть **горизонтальной, вертикальной и конгломератной.**
-

- 
- ***Фирмы с горизонтальной структурой*** (горизонтальное объединение) включают предприятия, которые находятся на одной стадии воспроизводства (например, крупные сети магазинов розничной торговли).
-

- 
- ***Фирмы с вертикальной структурой*** (вертикальные объединения) владеют предприятиями, находящимися на различных стадиях воспроизводственного процесса (например, крупные сталелитейные компании).
-

- 
- Некоторые фирмы являются ***конгломератами***, так как состоят из предприятий, производящих продукцию, технологически не связанную друг с другом. Группы фирм, производящих однородную продукцию, образуют отрасль.
-

- 
- В зависимости от поставленной цели функционирования можно выделить **коммерческие и некоммерческие** фирмы.
-

- 
- ***Коммерческие фирмы*** стремятся максимизировать прибыль или, если это невозможно из-за сложившейся рыночной ситуации, минимизировать убыток.
-



- 
- ***Некоммерческие (или бесприбыльные) фирмы*** создаются с целью повышения уровня занятости, оказания различного рода социальных услуг (учреждения здравоохранения, образования, музеи, научно-исследовательские центры фундаментального профиля и т.д.).
-

- 
- С учётом форм собственности фирмы бывают *государственными, частными* и *смешанными*.
  - *Смешанные предприятия* одновременно являются собственностью государства, с одной стороны, и физических и юридических лиц, с другой.
-

- 
- По принадлежности капитала выделяют национальные, иностранные и совместные предприятия.
  - Капитал ***национальных фирм*** принадлежит предпринимателям данной страны.
  - ***Иностранные предприятия*** считаются собственностью предпринимателей других стран.
  - ***Совместные предприятия*** являются одновременно собственностью национальных и иностранных предпринимателей.
-

- 
- В зависимости от размеров фирмы бывают **крупные**, **средние** и **мелкие**.
  - **Крупные фирмы**, благодаря своим размерам и монопольному положению на рынке, производят более дешёвую и массовую продукцию, рассчитанную на удовлетворение потребностей широкого круга потребителей.
-

- 
- **Средние фирмы** занимают промежуточное положение между крупными и мелкими предприятиями и по сравнению с последними обладают меньшей стабильностью.
  - В результате конкуренции на рынке средний бизнес либо перерастает в крупный, либо прекращает своё существование вообще.
-

- 
- В странах с рыночной экономикой **мелкий бизнес** образует самый крупный её сектор, где работает значительная часть занятого населения.
  - Малые фирмы отличаются динамичностью и гибкостью, хорошо реагируют на дифференцированный спрос потребителей, обеспечивают значительную часть доходов государственного бюджета.
  - Вместе с тем, особенностью малого бизнеса является его нестабильность, так как ежегодно сотни малых фирм разоряются и прекращают своё существование.
-

- 
- **Организационно-правовыми формами предприятий являются единоличное владение, партнёрство и корпорация (акционерное общество).**
-

- 
- ***Единоличное владение*** — это фирма, принадлежащая одному владельцу, который осуществляет управление ею, получает весь доход от её деятельности и по всем возникающим обязательствам несёт личную ответственность.
-



- 
- ***Партнёрство (товарищество)*** — это предприятие, которое образуется путём объединения капиталов двух и более предпринимателей.
  - Сумма паев участников партнёрства фиксируется в паевом свидетельстве, она же даёт право на получение каждым из них части прибыли и право голоса на собрании предприятия.
-

- 
- Члены ***партнёрств с ограниченной ответственностью*** при банкротстве фирмы рискуют только своим паем, вложенным в совместное дело.
  - ***Смешанные партнёрства*** состоят из полных участников, которые руководят фирмой и полностью отвечают по всем её обязательствам, и вкладчиков, чья ответственность по обязательствам фирмы ограничена размером вклада (пая).
-

- 
- ***Корпорация (акционерное общество)*** — совокупность лиц, которые объединены для совместной предпринимательской деятельности как единое юридическое лицо.
  - Капитал корпораций формируется путём выпуска и продажи акций. Покупая ценные бумаги, акционеры становятся совладельцами фирмы и приобретают право на получение дохода и на участие в управлении ею.
  - Владельцы акционерного общества несут ограниченную ответственность по его долгам, определённую их вкладом в акции. Кроме того, они могут свободно продавать и покупать ценные бумаги по рыночной цене.
-

- 
- **Акционерные общества бывают *открытыми* и *закрытыми*:**
  - **акции открытых акционерных обществ свободно продаются на рынке;**
  - **акции закрытых обществ распределяются среди ограниченного круга лиц: членов трудового коллектива, учредителей предприятия, смежников.**
-

---

## Вопрос четвертый:

**Производственная функция.  
Краткосрочный и долгосрочный  
производственные периоды.  
Производственный выбор в  
краткосрочном периоде.**

---

- Технологическая зависимость объёма выпуска продукции от количества и сочетания используемых ресурсов называется *производственной функцией*. Её можно представить следующим образом:

$$Q = f(F_1, F_2, F_n),$$

где  $Q$  — максимальный объём продукции, производимый при данных технологии, количестве и сочетании ресурсов;

$F_1, F_2, F_n$  — величины используемых ресурсов.

- ***Краткосрочный период*** — период, в рамках которого фирма не может изменить величину хотя бы одного из используемых ею факторов производства.
- ***Долгосрочный период*** — период, в пределах которого возможен рост величин всех применяемых фирмой ресурсов, что означает изменение масштаба производства.
- Критерием разграничения данных периодов является не время, а возможность (или ее отсутствие) количественного изменения всех факторов производства.

- 
- ***Постоянные факторы производства*** — это ресурсы, количество которых фирма не в состоянии увеличить в краткосрочном периоде (земля, производственные площади, станки и оборудование).
  - ***Переменные факторы производства*** — это ресурсы, количество которых изменяется в течение краткосрочного периода, т.е. это ресурсы, использование которых фирма в случае производственной необходимости способна увеличивать достаточно быстро (трудовые и сырьевые ресурсы).
-

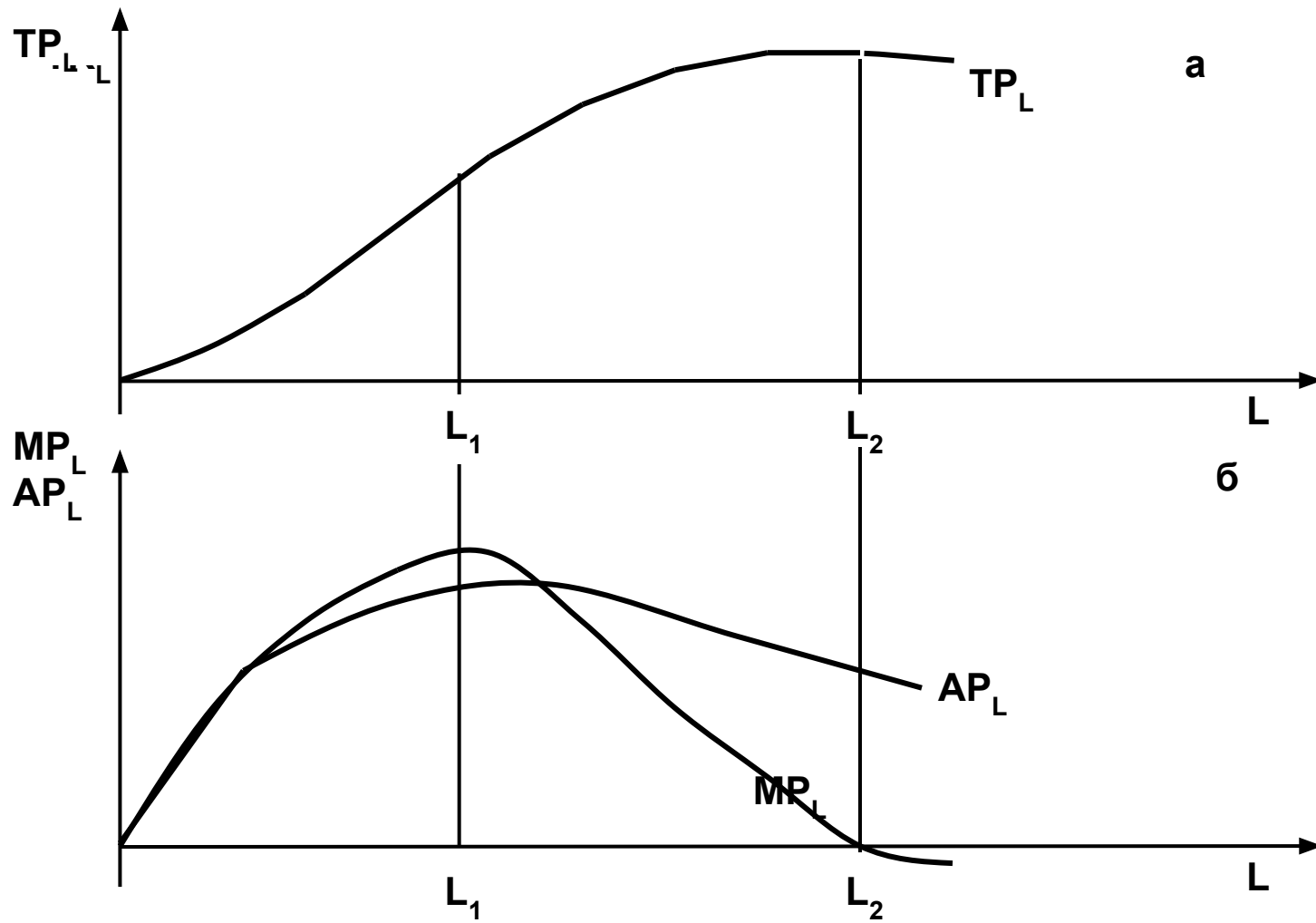


- 
- **Общий продукт ( $TP_x$ ) переменного ресурса  $X$**  — это тот объём продукции, который фирма произведёт при данном сочетании постоянных и переменного ресурсов.
-

- 
- **Средний продукт ( $AP_x$ ) переменного ресурса  $X$  показывает тот объём производства, который приходится в среднем на единицу переменного ресурса.**
-

- 
- ***Предельный продукт ( $MP_x$ )*** — это тот прирост продукции, который получен в результате использования дополнительной единицы переменного ресурса  $X$  при неизменном количестве постоянного ресурса.
-

- 
- ***Закон убывающей предельной производительности, или убывающей предельной отдачи*** отражает закономерность, в соответствии с которой увеличение количества переменного фактора производства при условии, что остальные ресурсы остаются неизменными, сопровождается снижением прироста общего продукта фирмы и сокращением его абсолютной величины.
-



**Кривые общего, среднего и предельного продуктов труда**

---

## Вопрос пятый

**Производственный выбор в  
долгосрочном периоде:  
замещение факторов  
производства**

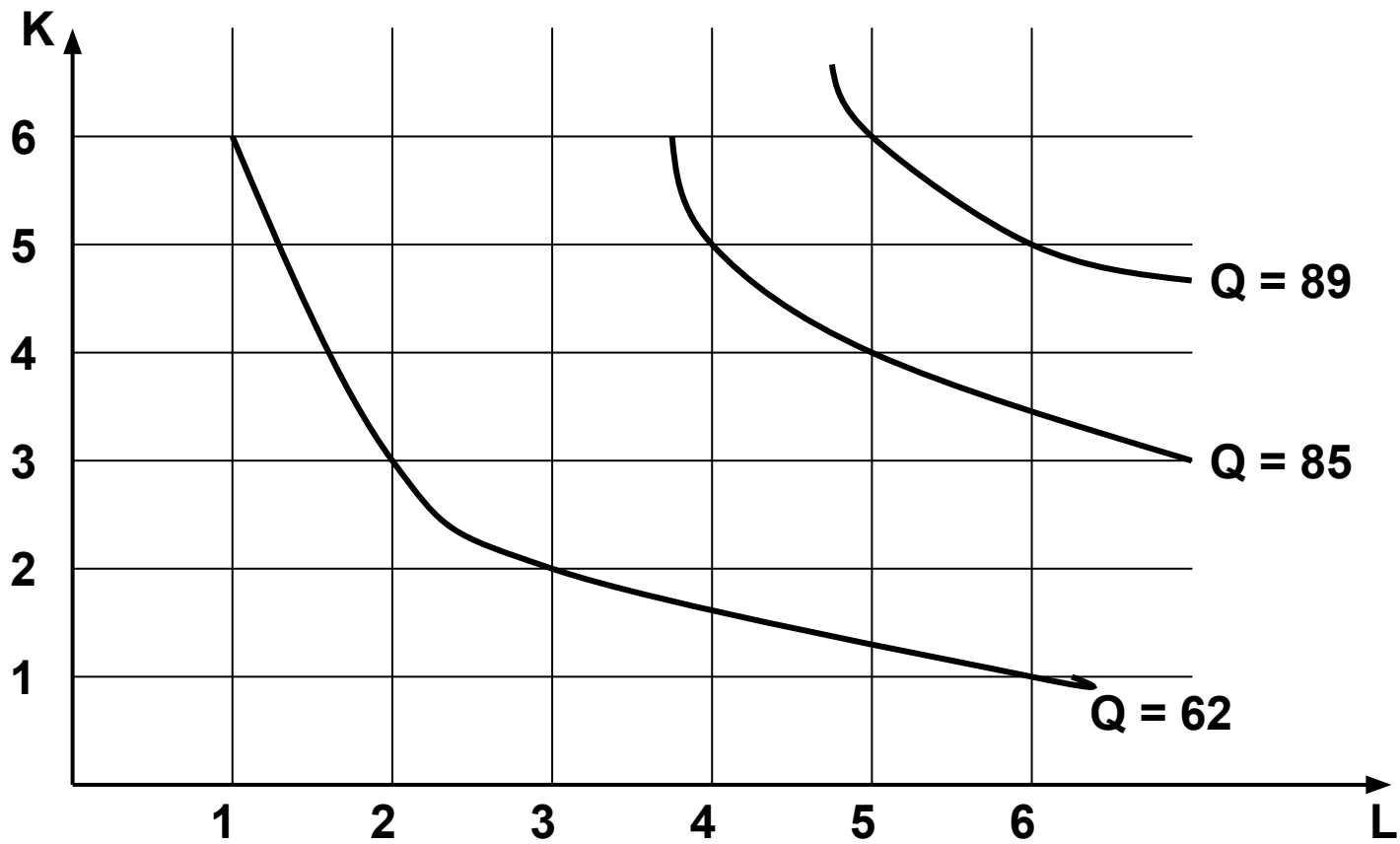
---

## Производственная сетка.

**Затраты  
капитала  
(*K*)**

<b>6</b>	62	72	80	86	89	90
<b>5</b>	61	71	79	85	88	89
<b>4</b>	58	68	76	82	85	86
<b>3</b>	52	62	70	76	79	80
<b>2</b>	44	54	62	68	71	72
<b>1</b>	34	44	52	58	61	62

**1 2 3 4 5 6 Затраты труда  
(*L*)**



**Карта изоквант**

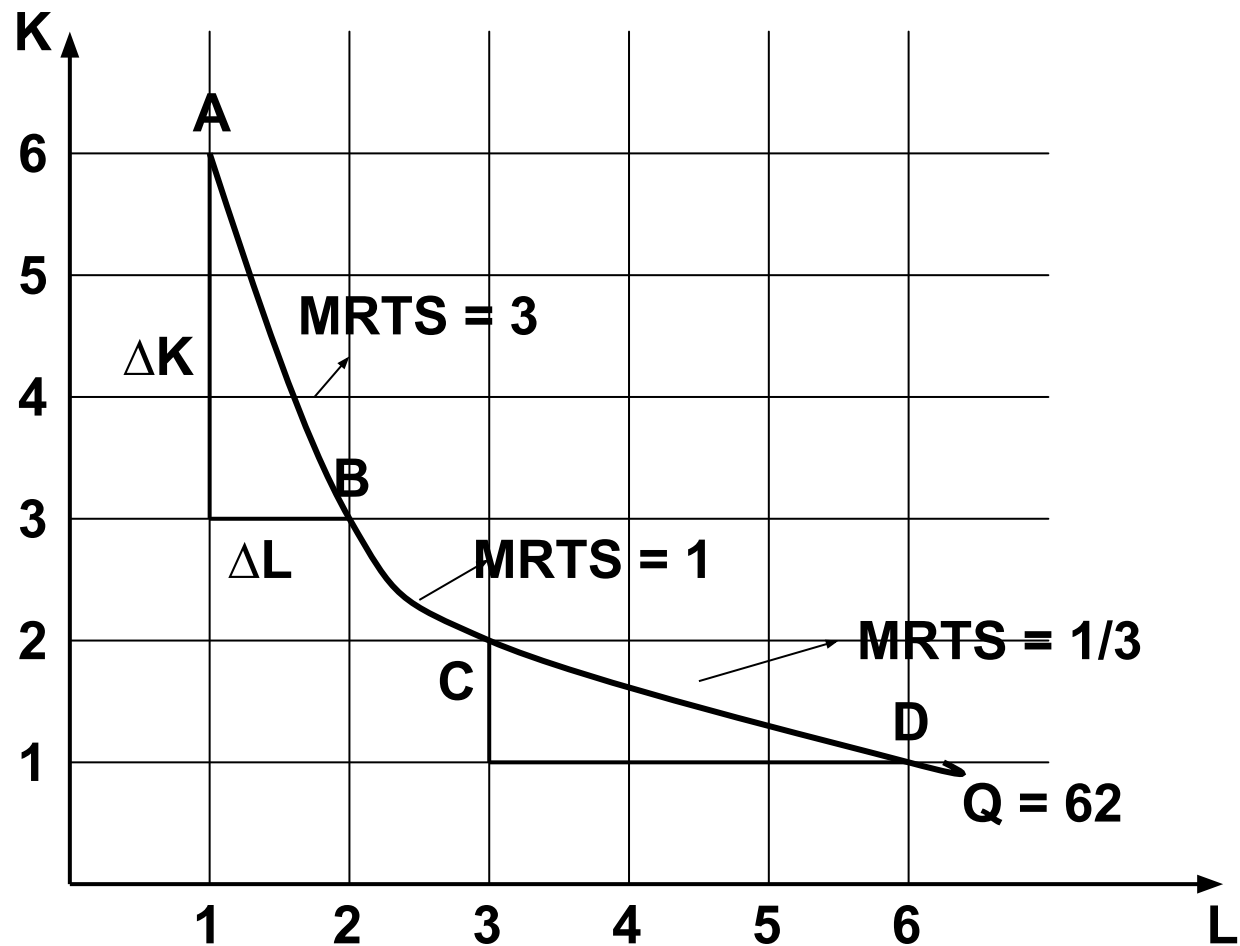


---

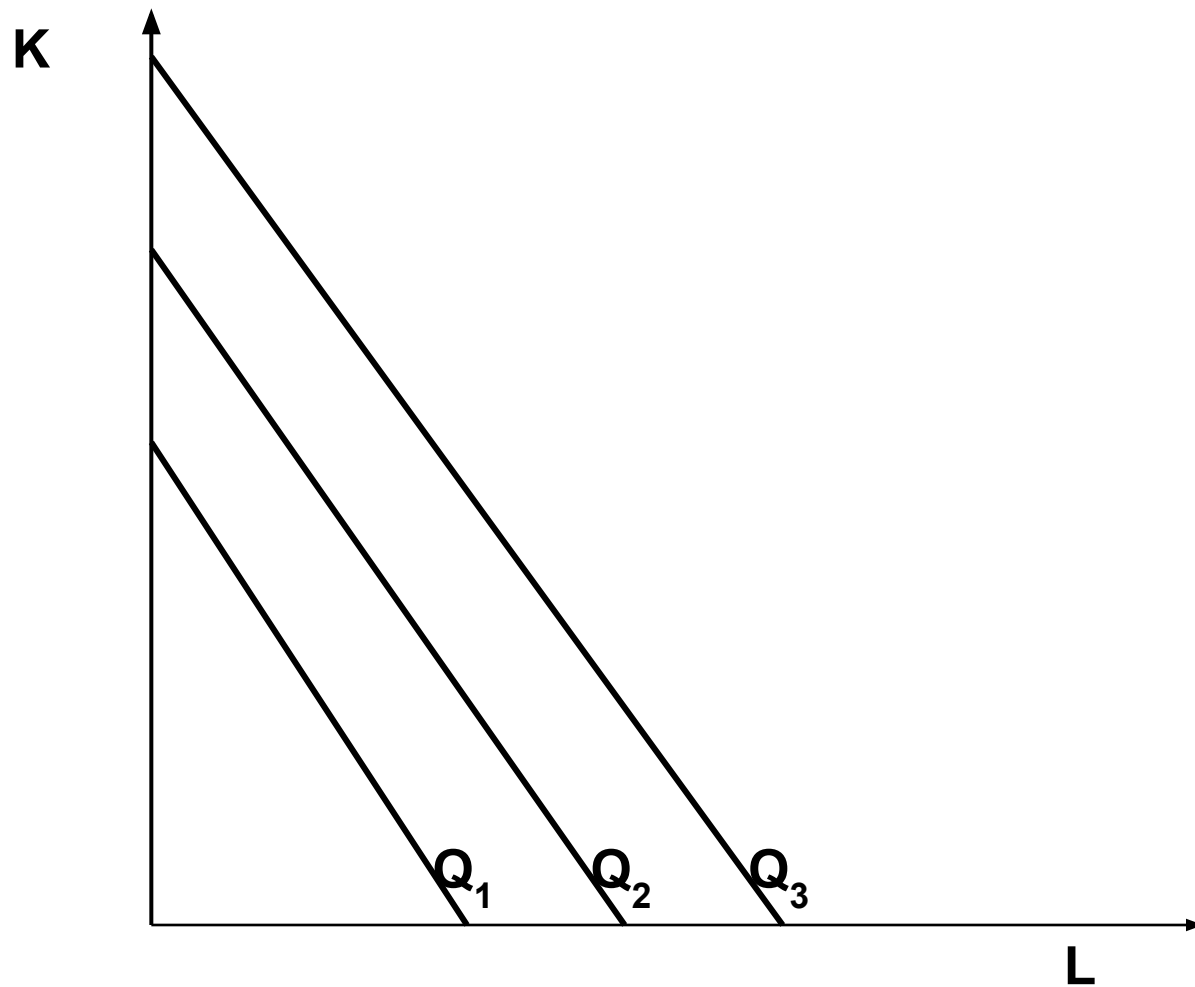
**Изокванта как графическая интерпретация производственной функции обладает определенными свойствами:**

- **Изокванта имеет отрицательный наклон: при уменьшении затрат капитала, чтобы выпуск продукции оставался на прежнем уровне, необходимо увеличивать количество используемого труда;**
  - **По мере движения сверху вниз, т.е. по мере замещения капитала трудом, изокванта становится более полой. Это объясняется тем, что в результате увеличения одного фактора производства и относительного уменьшения другого предельный продукт первого фактора снижается;**
  - **Изокванты никогда не пересекаются.**
-

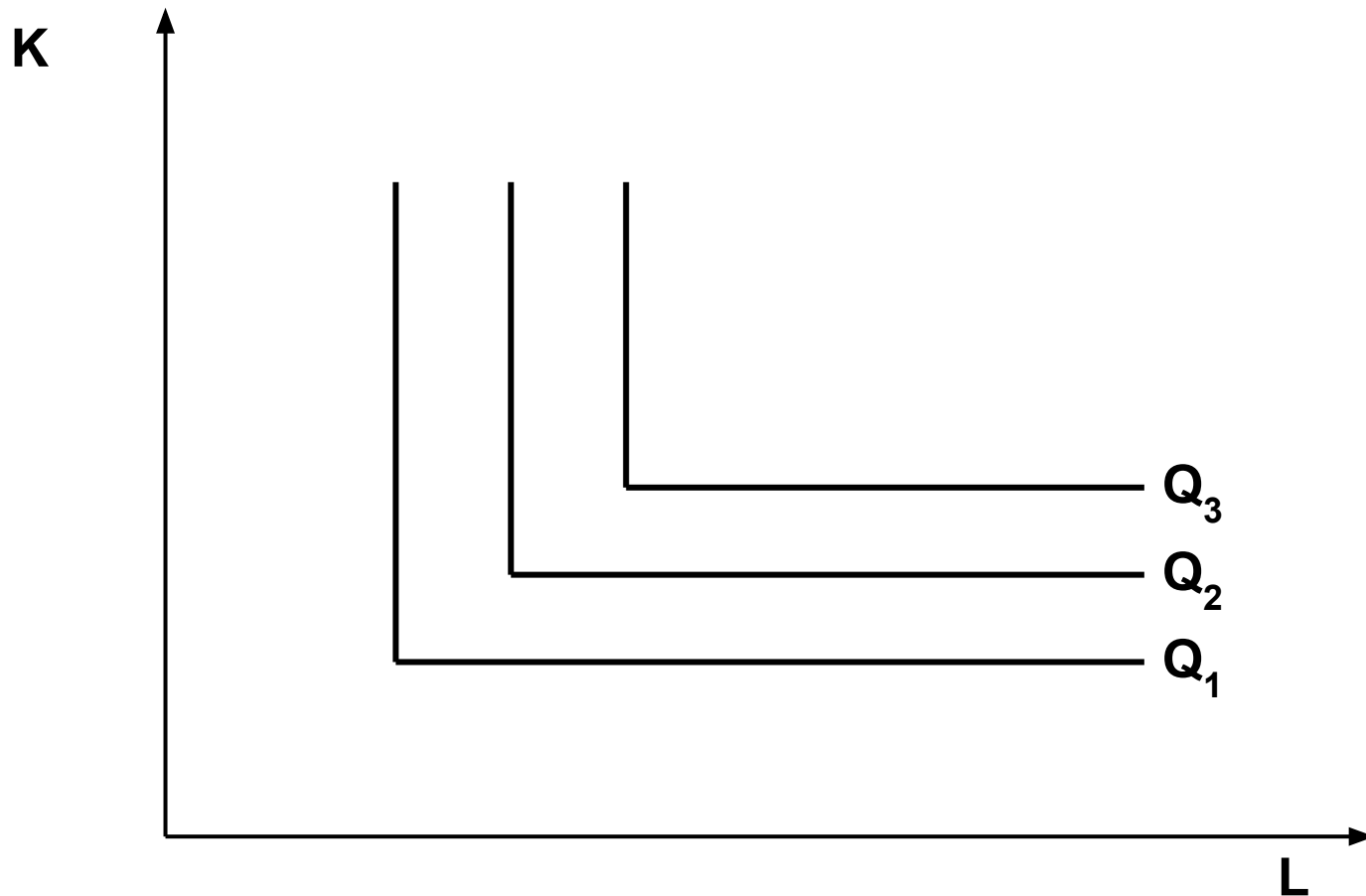
- 
- **Предельная норма технологического замещения капитала трудом** показывает величину капитала ( $\Delta K$ ), которую может заместить единица труда ( $\Delta L$ ) при условии, что объём производства не изменится.
-



**Изменение технологической нормы замещения  
капитала трудом**



**Производственная функция с совершенной взаимозаменяемостью факторов производства**



**Производственная функция с фиксированной пропорцией между факторами производства**

---

Вопрос шестой:

**Понятие и классификация издержек.  
Издержки производства в  
краткосрочном и долгосрочном  
периодах**

---

- 
- ***Издержки производства*** — это выраженные в денежной форме затраты ресурсов по производству, связанные с отказом от наилучшего из всех возможных альтернативных вариантов их применения.
-

- 
- ***Бухгалтерские издержки*** включают **явные (внешние) издержки** — денежные выплаты производителем собственникам ресурсов (заработная плата рабочих, проценты за кредит, оплата сырья и материалов, налоги и т. п.). Эти затраты отражаются в бухгалтерском балансе.
-



- 
- ***Экономические издержки*** состоят из явных (внешних) и неявных (внутренних) издержек производства.
  - ***Неявные издержки*** — это издержки, связанные с использованием собственных ресурсов фирмы и не принимающие форму денежных выплат.
-

- 
- ***Безвозвратными издержками*** принято называть разницу между стоимостью приобретения и альтернативной стоимостью капитальных затрат.
-

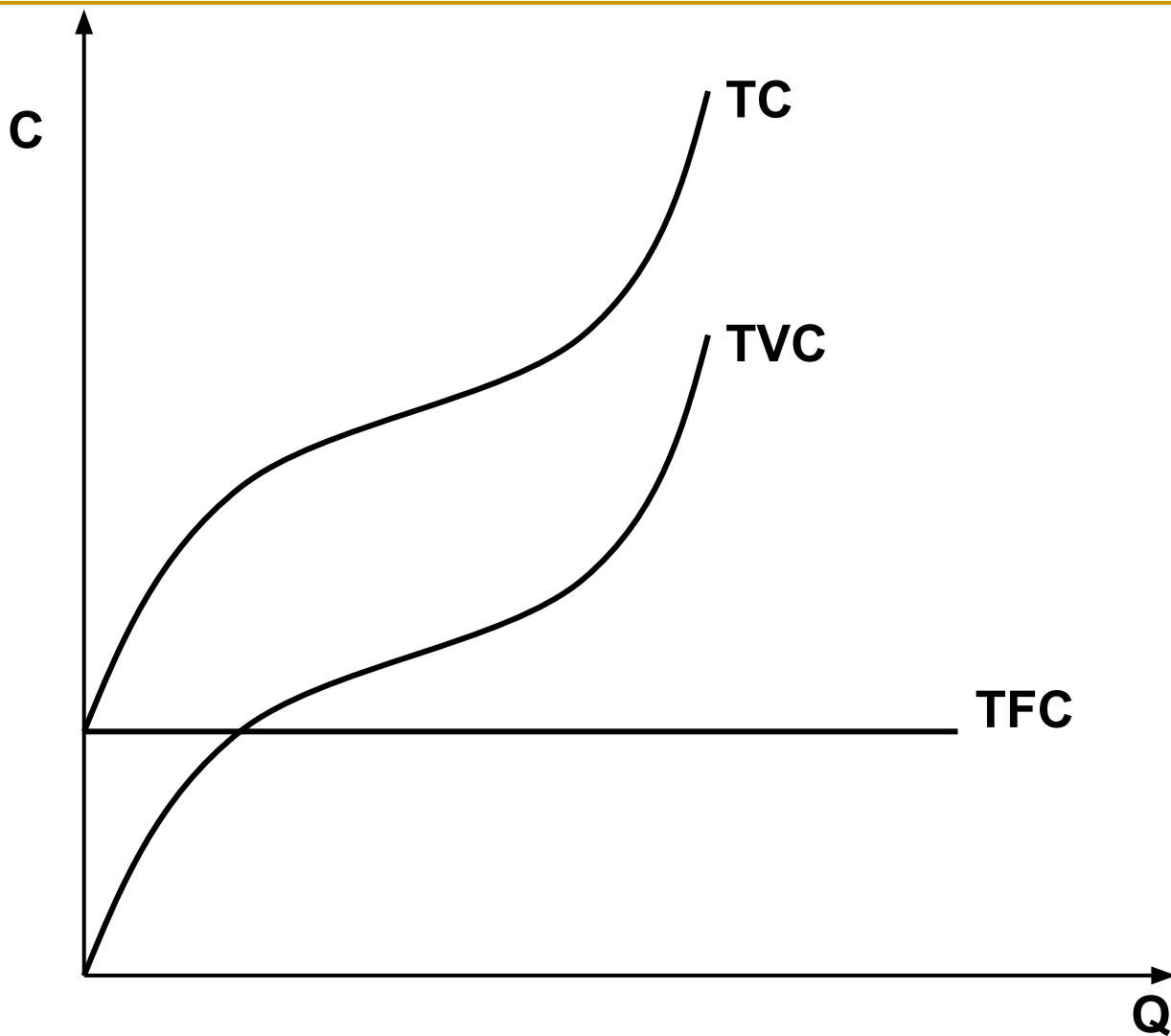
- 
- Формой неявных издержек является ***нормальная прибыль*** — минимальный доход, которым должна вознаграждаться предпринимательская способность, чтобы удержать ее от альтернативного использования.
-

- 
- **Все производственные факторы в краткосрочном периоде подразделяются на постоянные и переменные. Соответственно и издержки производства делятся на постоянные и переменные.**
-

- 
- ***Постоянные издержки производства (TFC)*** — это затраты по использованию постоянных факторов производства, не зависящие от объёма выпуска. Они определяются количеством и ценой используемых постоянных ресурсов.
  - **Постоянные издержки производства связаны с самим существованием фирмы и оплачиваются ею даже тогда, когда вообще не производится продукция. Они включают отчисления на амортизацию зданий, сооружений и оборудования, заработная плата управленческого персонала, рентные платежи, страховые взносы и т.п.**
-

- 
- ***Переменные издержки производства (TVC)*** — это затраты, связанные с применением переменных факторов производства, величина которых зависит от объёма выпускаемой продукции.
  - По мере увеличения выпуска будет наблюдаться и рост переменных издержек (затраты на сырьё, топливо, электроэнергию, заработная плата работников и т.п.).
-

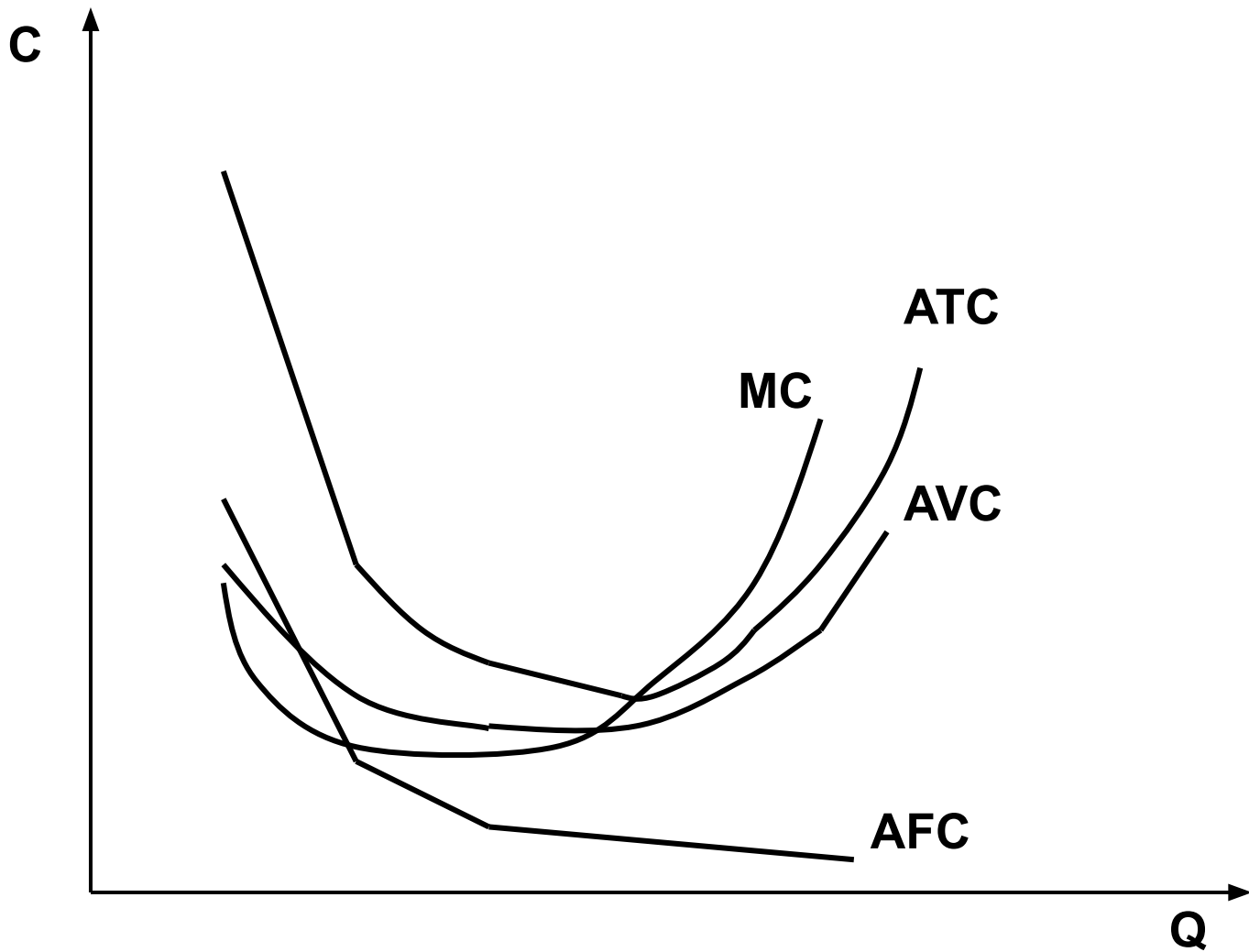
- 
- **Постоянные и переменные издержки в сумме составляют *общие (валовые, совокупные, суммарные) издержки производства* краткосрочного периода (ТС).**
-



**Кривые общих, постоянных и переменных издержек производства в краткосрочном периоде.**

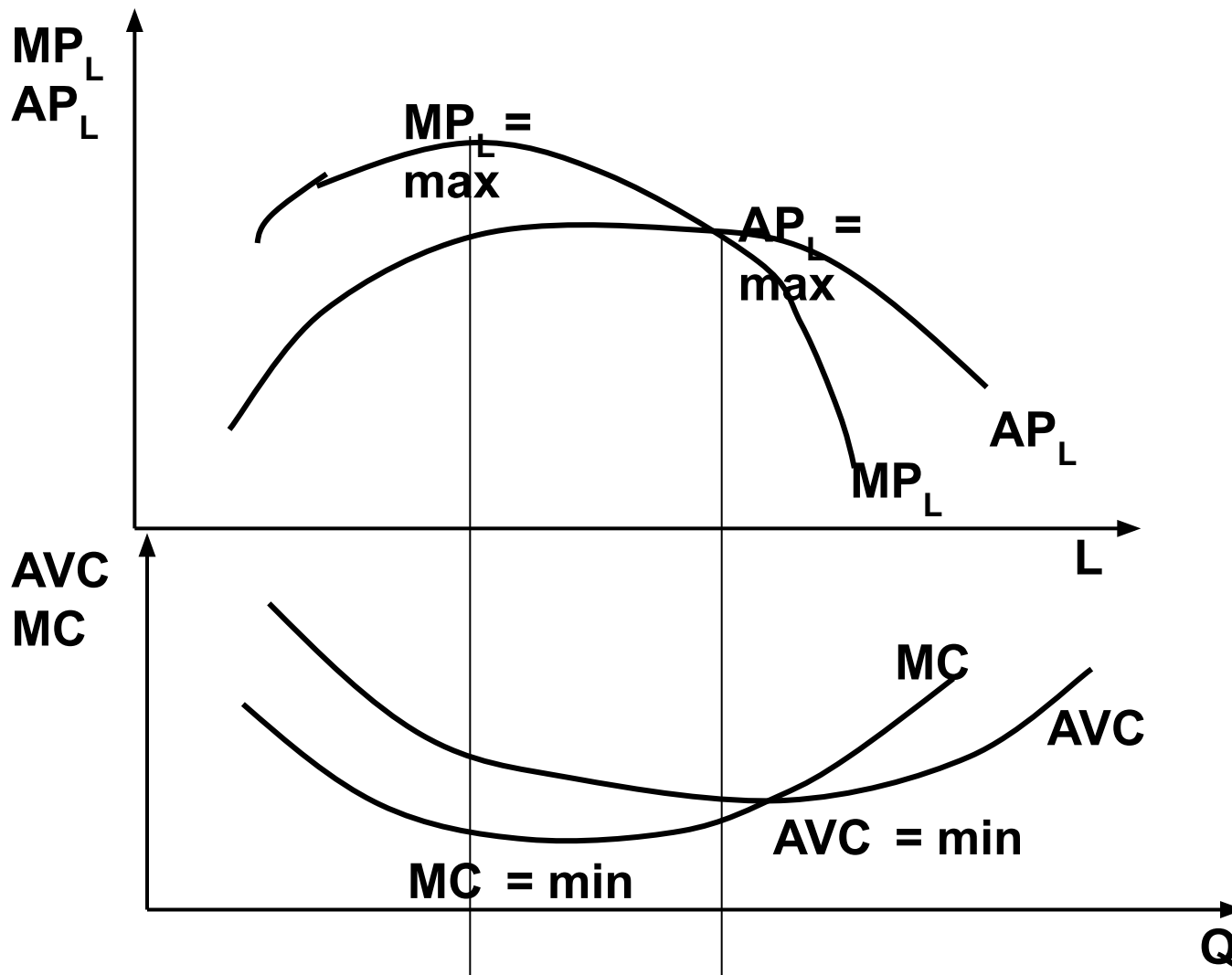


- 
- Издержки производства, характеризующие уровень затрат на единицу продукции, называются *средними издержками*.
  - *Средние постоянные издержки (AFC)* отражают затраты постоянных производственных ресурсов, с которыми производится единица продукции. Они рассчитываются путём деления постоянных издержек на объём производства.
-



**Кривые средних краткосрочных издержек производства**

- 
- ***Средние переменные издержки (AVC)*** отражают затраты переменных производственных ресурсов, с которыми производится единица продукции.
-



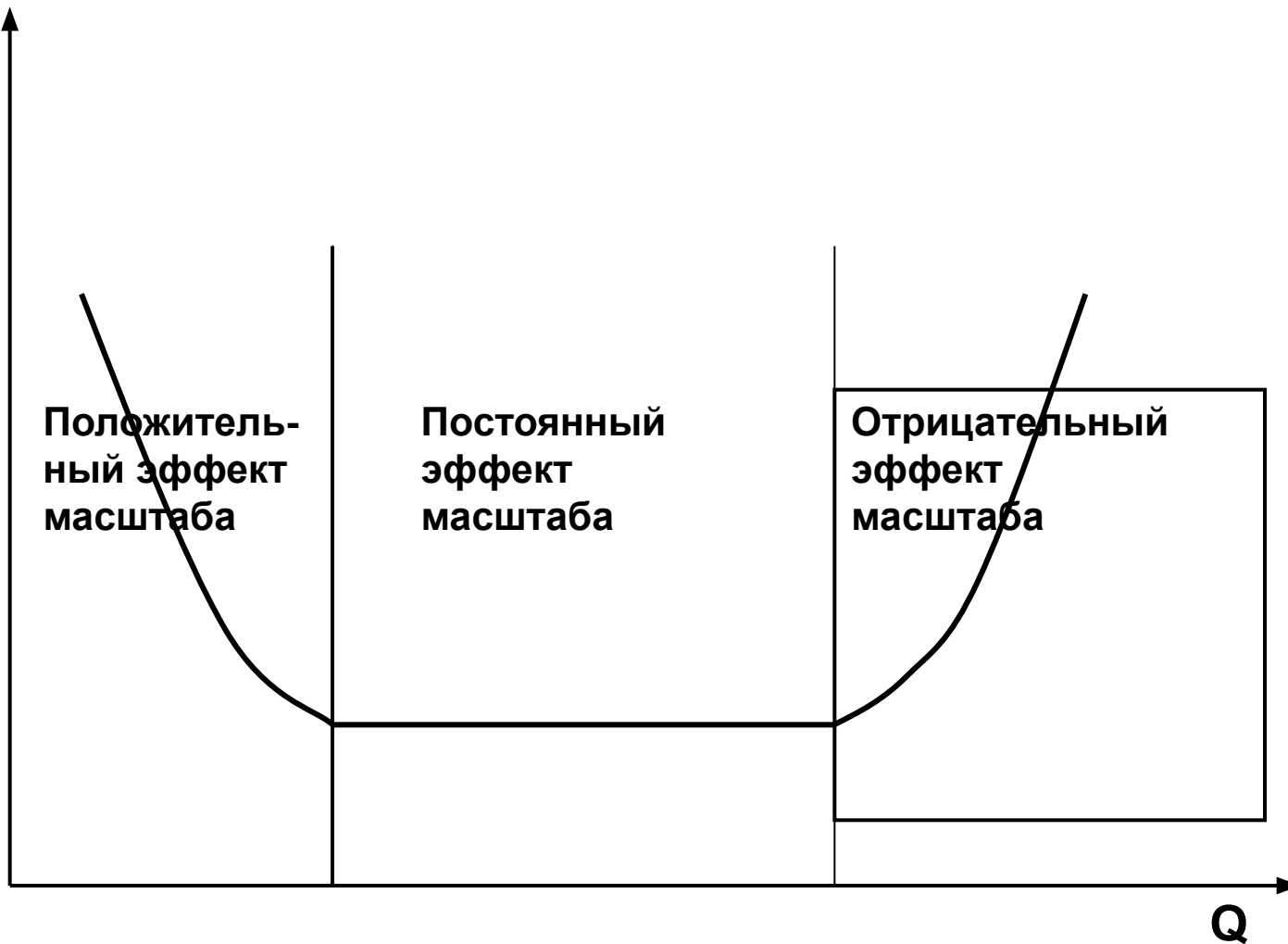
**Взаимосвязь между кривыми производительности ресурса и издержек фирмы.**

- 
- ***Средние общие издержки производства (АТС)*** отражают затраты постоянных и переменных ресурсов, с которыми производится единица продукции. Они определяются как отношение общих издержек и объёма производства.
-

- 
- ***Предельные издержки (МС)*** представляют собой прирост общих издержек, связанный с производством дополнительной единицы продукции. Предельные издержки характеризуют скорость, с которой увеличиваются общие (переменные) издержки при расширении объёма производства.
-

- 
- Динамика средних издержек в долгосрочном периоде (при условии, что цены на ресурсы остаются неизменными) зависит от типа **эффекта масштаба**, под которым следует понимать влияние изменения масштаба производства на объём выпускаемой продукции.
  - При положительном эффекте масштаба средние долгосрочные издержки снижаются, при отрицательном — уменьшаются, а при постоянном — остаются неизменными.
-

LRAC



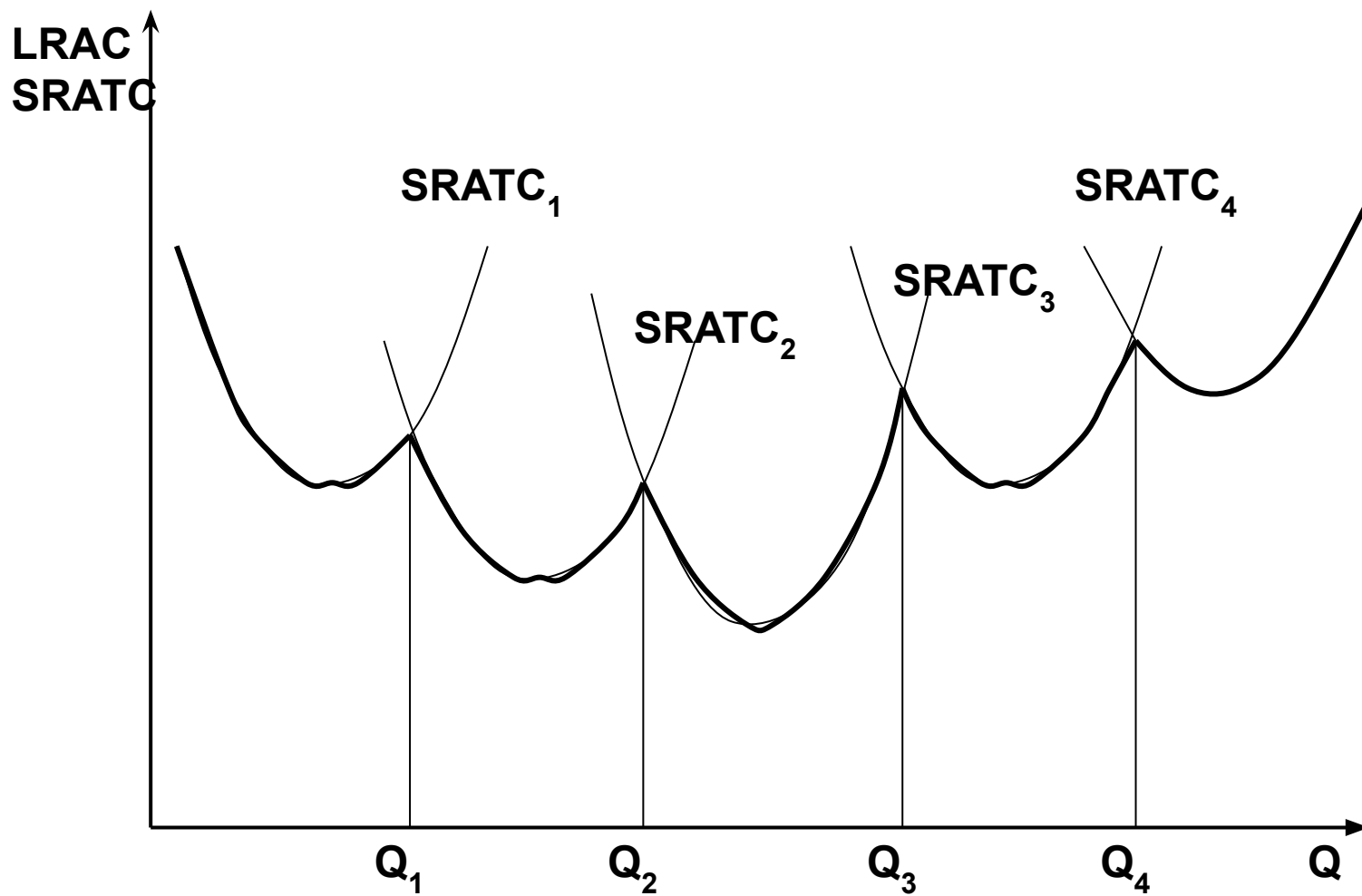
**Эффект масштаба и изменение  
долгосрочных средних издержек производства.**



- 
- ***Положительный эффект масштаба*** характеризуется более быстрым увеличением выпуска продукции по сравнению с темпами роста используемых ресурсов, в результате чего наблюдается снижение средних долгосрочных издержек.
  - Это снижение может быть результатом глубокого разделения труда, использования более производительной техники и утилизации отходов, что возможно на крупных предприятиях. Кроме того, на этих предприятиях возникает экономия на маркетинге, обусловленная тем, что покупателям крупных партий сырья, материалов и оборудования обычно устанавливаются скидки; экономия на финансах, связанная с возможностью крупных фирм брать долгосрочные кредиты под невысокие проценты.
-

- 
- ***Отрицательный эффект масштаба производства*** заключается в более высоком росте затрат, связанных с расширением производства, в сравнении с ростом выпуска продукции, в результате чего средние долгосрочные издержки повышаются.
  - Это повышение можно объяснить тем, что более крупными предприятиями сложнее управлять, в связи с возможной реализацией продукции на отдаленных рынках у них могут возрасти транспортные расходы и издержки на рекламу, рабочим крупных предприятий, объединенным в профсоюзы, легче добиваться повышения заработной платы.
-

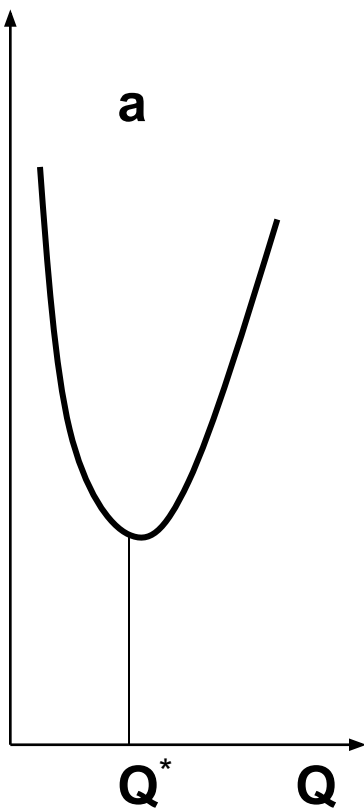
- 
- При ***постоянном эффекте масштаба*** выпуск продукции растет в той же пропорции, что и используемые ресурсы, в результате чего средние долгосрочные издержки не изменяются.
-



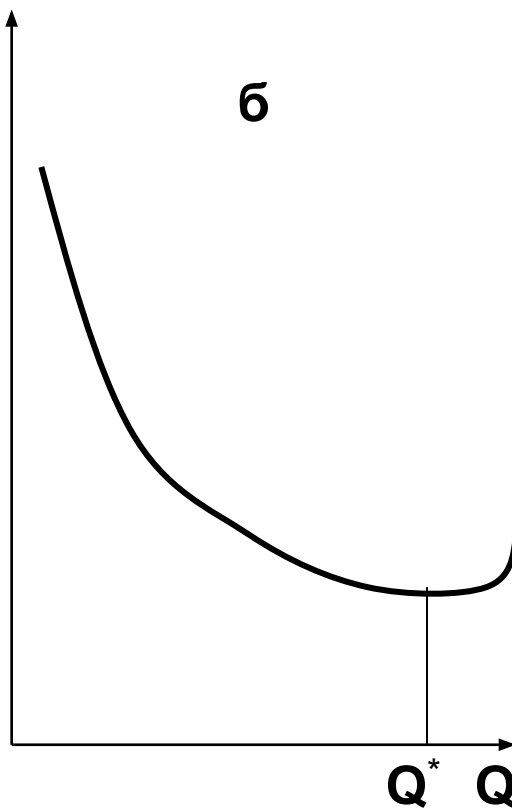
**Кривая долгосрочных средних издержек.**

- 
- *Минимальным эффективным размером фирмы* считается тот наименьший объём производства, при котором достигаются минимальные долгосрочные средние издержки производства. Предприятие, которое не соответствует такому размеру, будет неэффективным по издержкам.
-

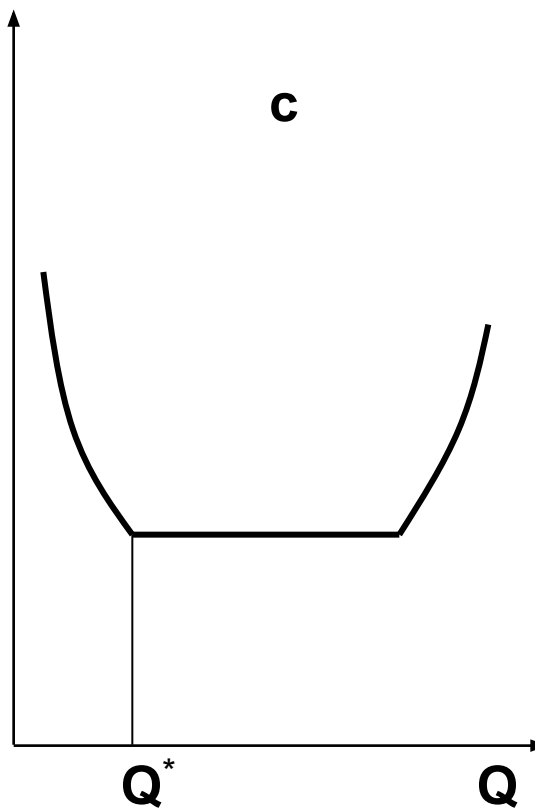
LRAC



LRAC



LRAC



**Долгосрочные средние издержки производства  
и минимальный эффективный выпуск.**

---

Вопрос седьмой:

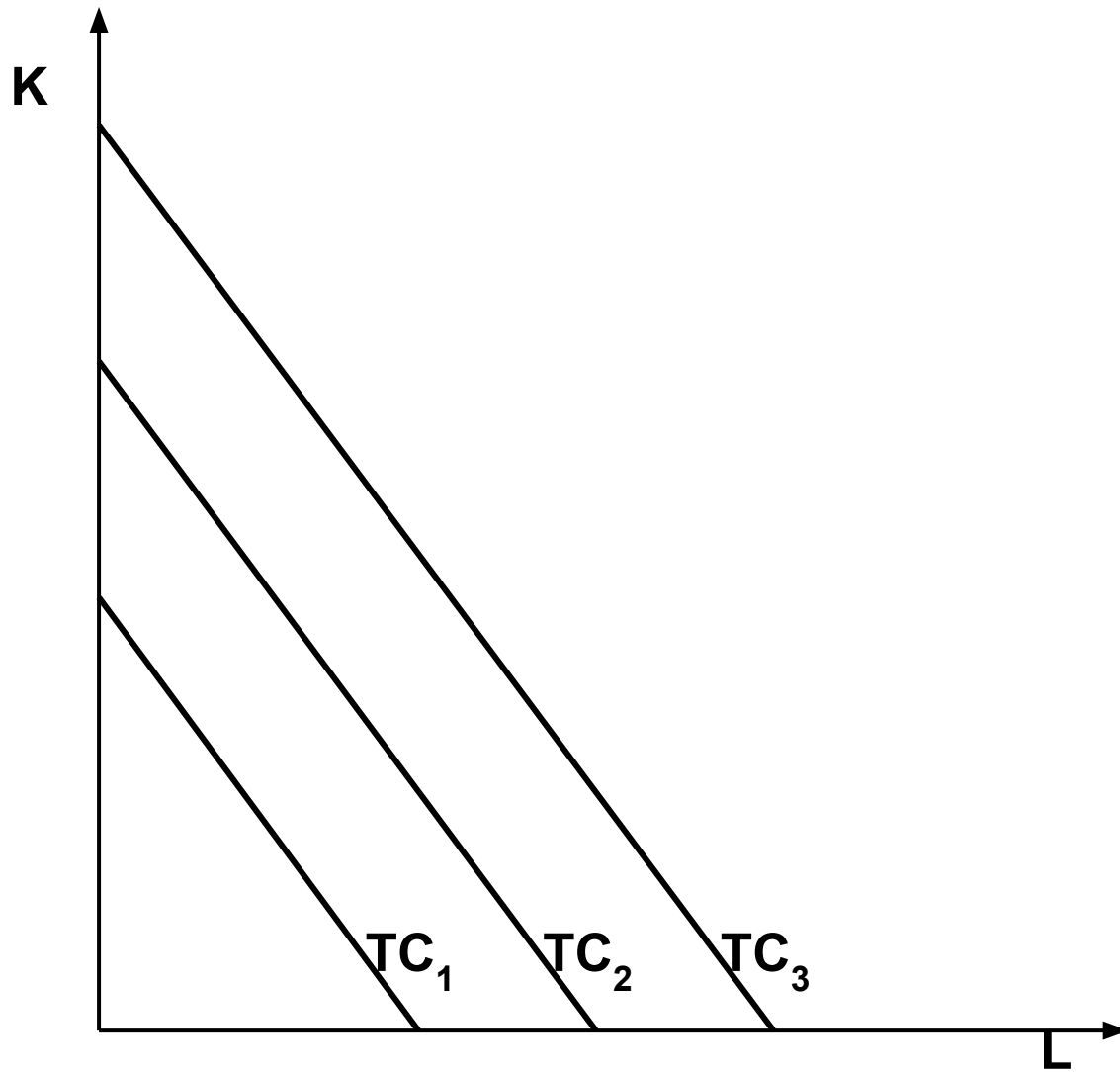
**Минимизация издержек  
производства**

---

- 
- **При равенстве взвешенных предельных продуктов невозможны изменения в размерах применяемого капитала и труда, которые способствовали бы увеличению объёма продукции и снижению издержек. При таком условии продукция будет произведена с наименьшими издержками.**
-



- **Взаимосвязь между количеством используемых ресурсов и издержками производства характеризуется линейной зависимостью и графически изображается в виде параллельных прямых с отрицательным наклоном.**
- **Эти прямые называются *изокостами* (прямыми равных издержек), так как точки, находящиеся на каждой такой линии, показывают все сочетания труда и капитала, которым соответствует одинаковая величина издержек.**



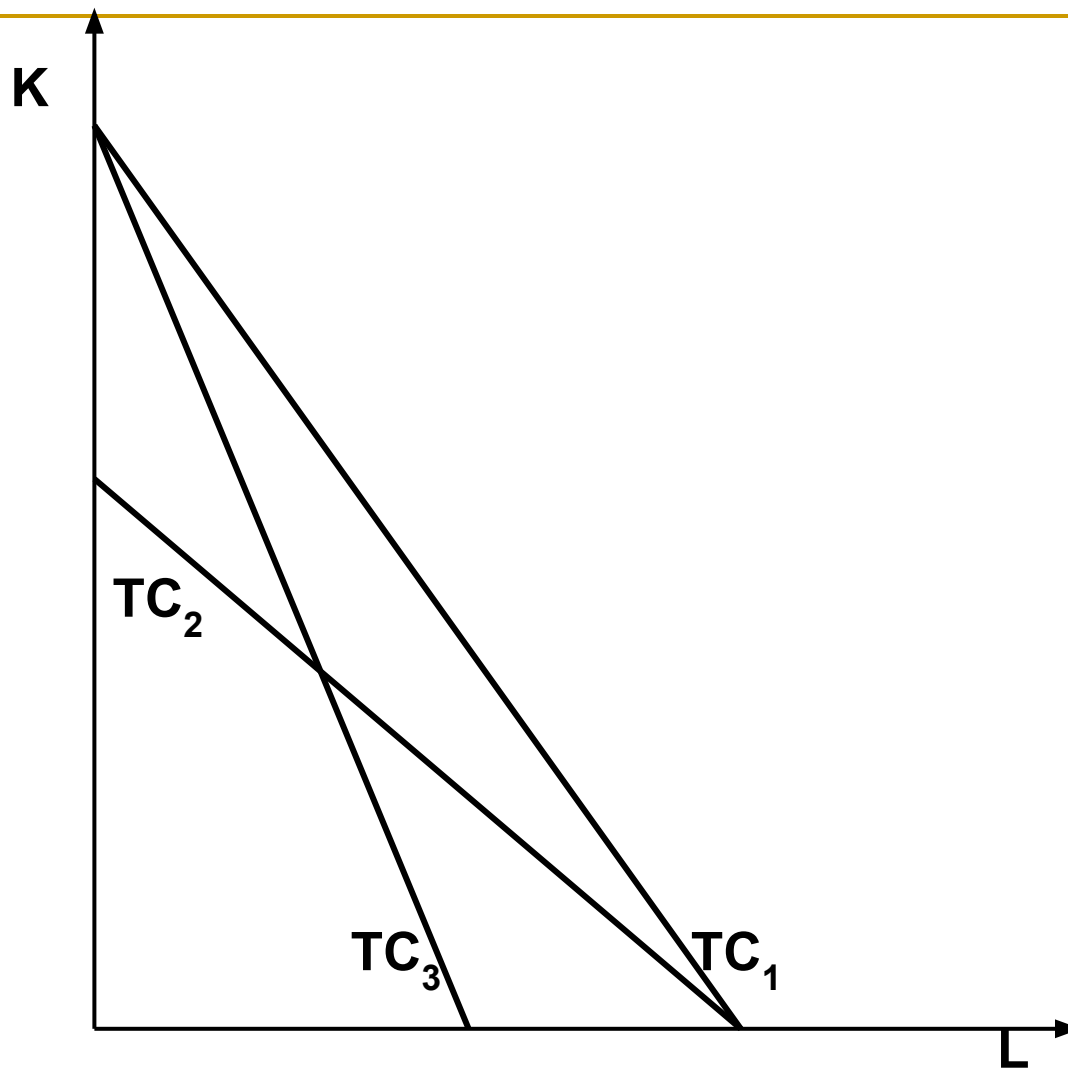
Карта изокост

## **Свойства изокост:**

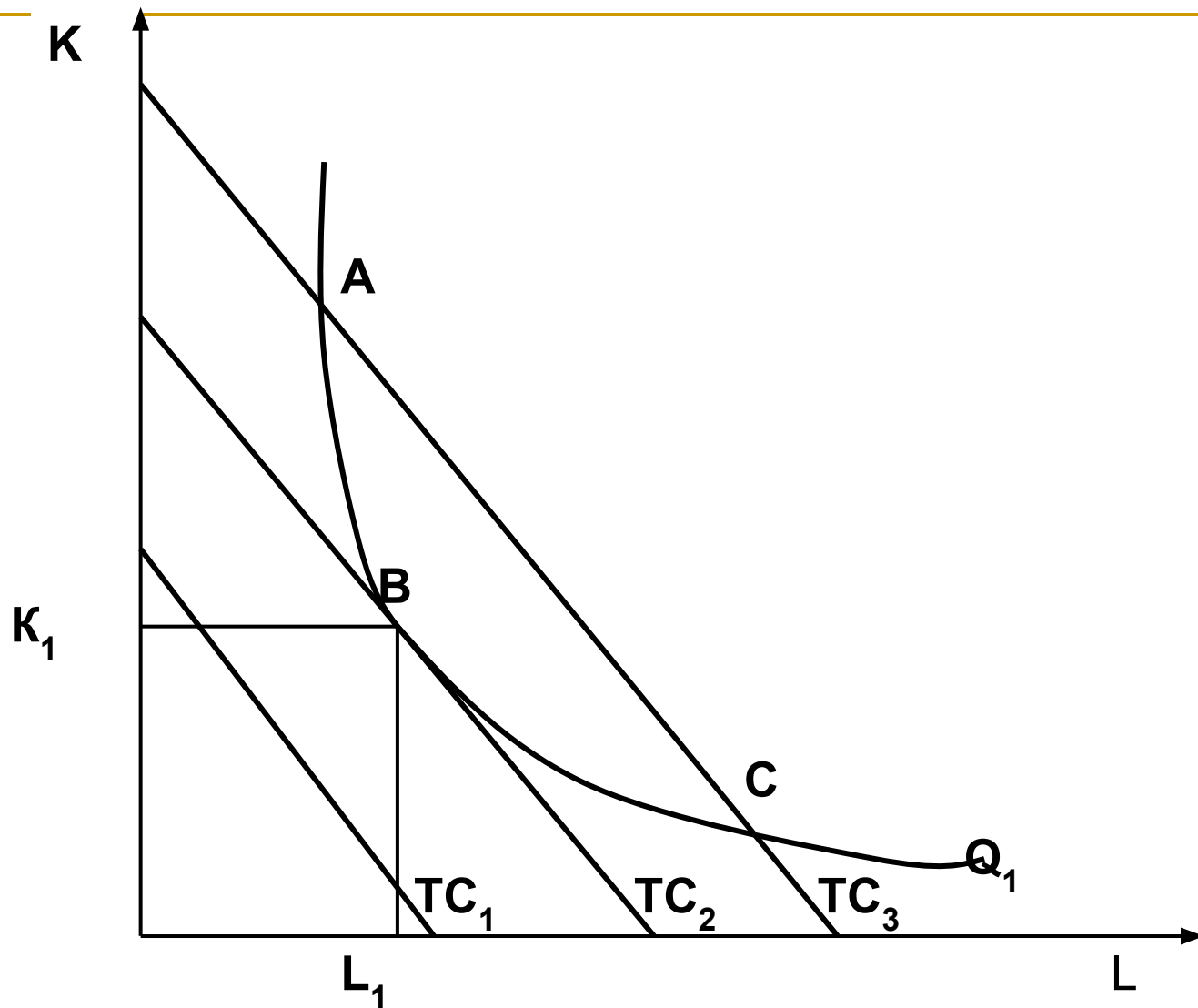
- **1) Нисходящий характер изокосты означает, что при сокращении фирмой затрат на приобретение капитала увеличиваются расходы на труд. Только при этом условии общая величина затрат остаётся постоянной.**
- **2) Графическое расположение изокосты определяется уровнем издержек и соотношением цен на факторы производства.**

## **Свойства изокост:**

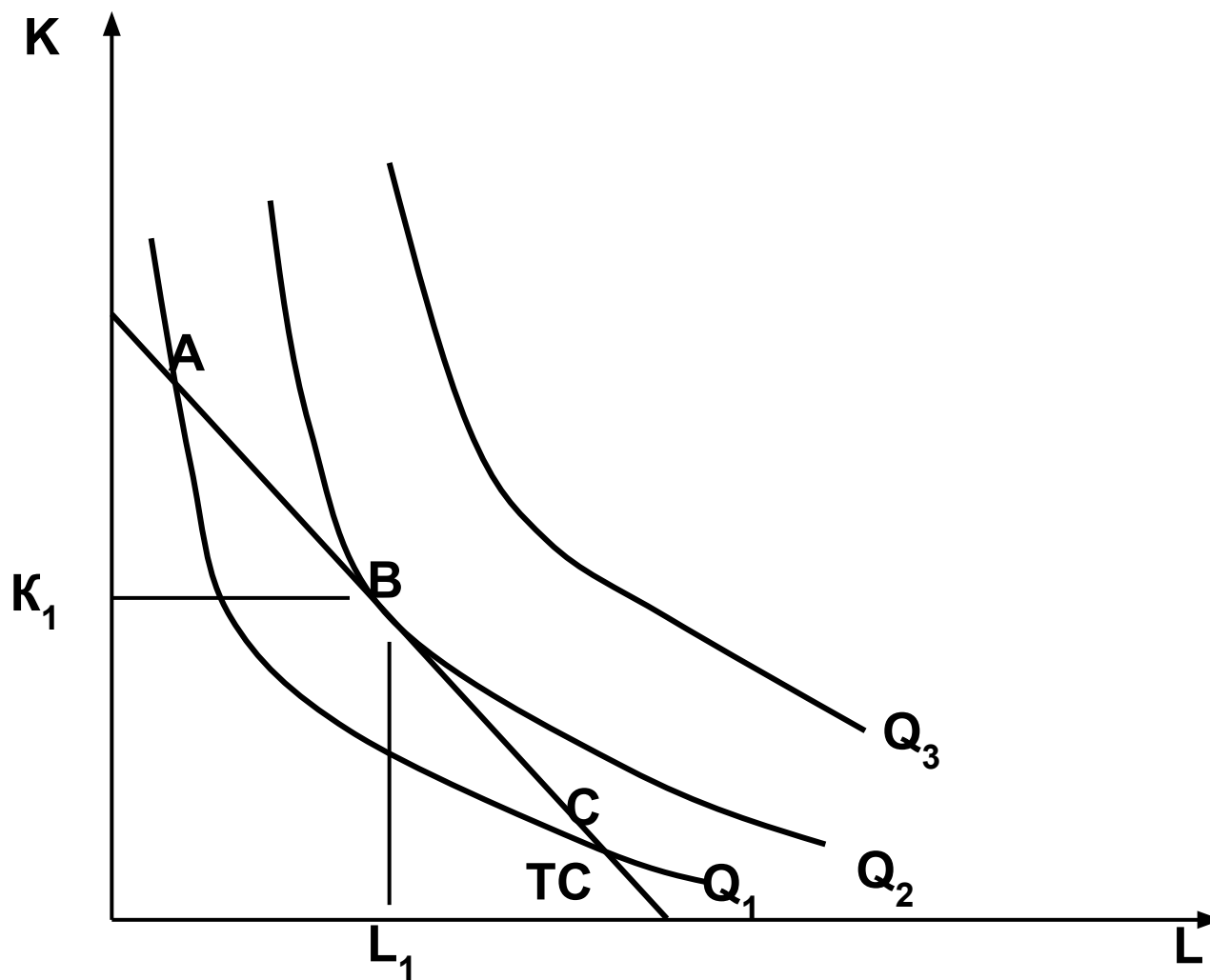
- **3) Чем больше соответствующие изокосте издержки производства, тем выше располагается изокоста, так как расположенные на ней способы производства будут характеризоваться использованием большего количества ресурсов.**
- **4) Угол наклона изокосты определяется соотношением цен факторов производства .**



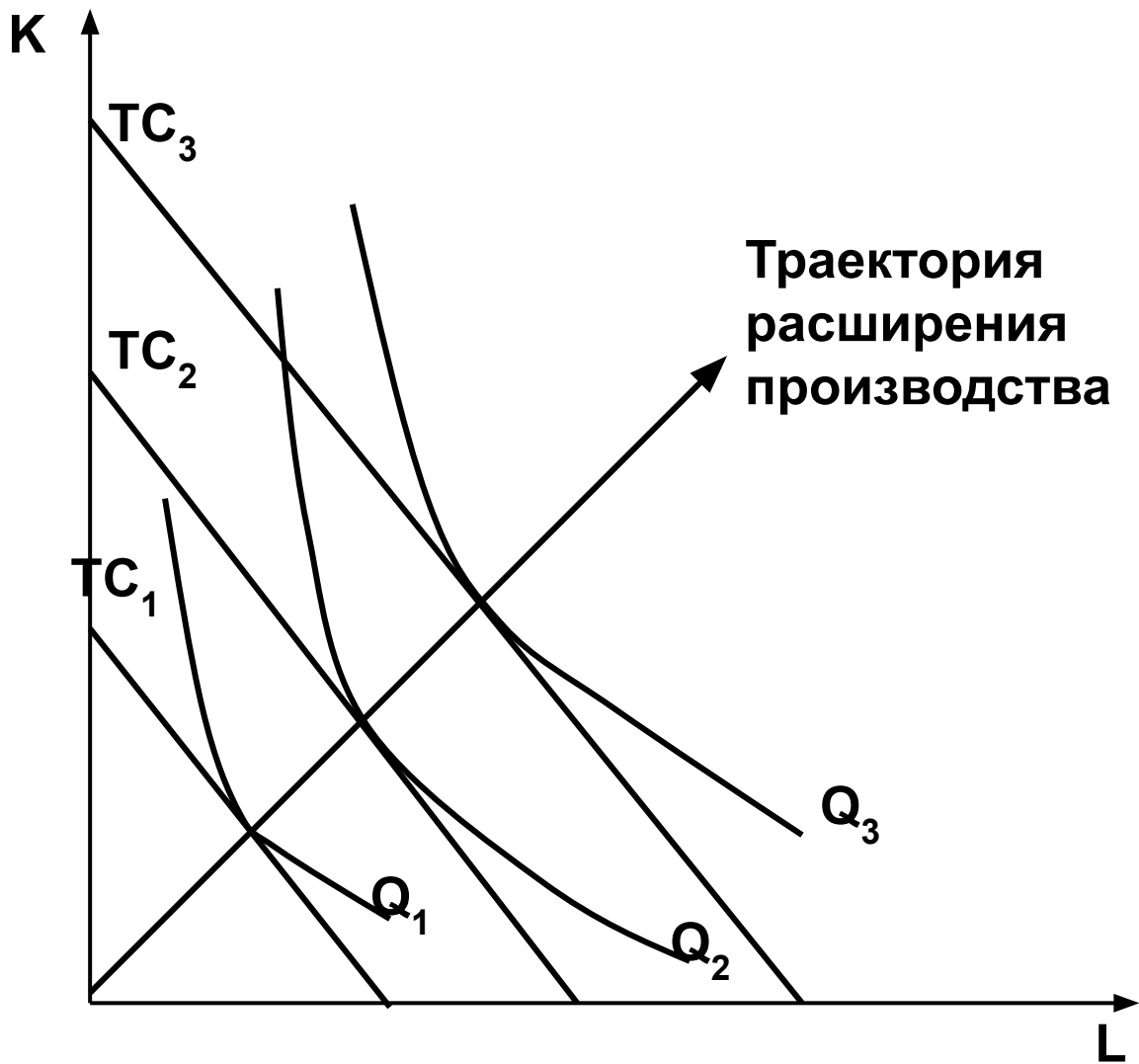
**Цены ресурсов и наклон  
ИЗОКОСТЫ**



**Минимизация издержек для заданного объёма производства**



Максимизация выпуска при заданной величине издержек



**Линия траектории расширения производства**



- 
- ***Траектория расширения производства***  
— это линия, соединяющая сочетания факторов производства, обеспечивающие производство каждого данного выпуска продукции с наименьшими издержками при условии неизменности цен на ресурсы.
-

---

Вопрос восьмой:

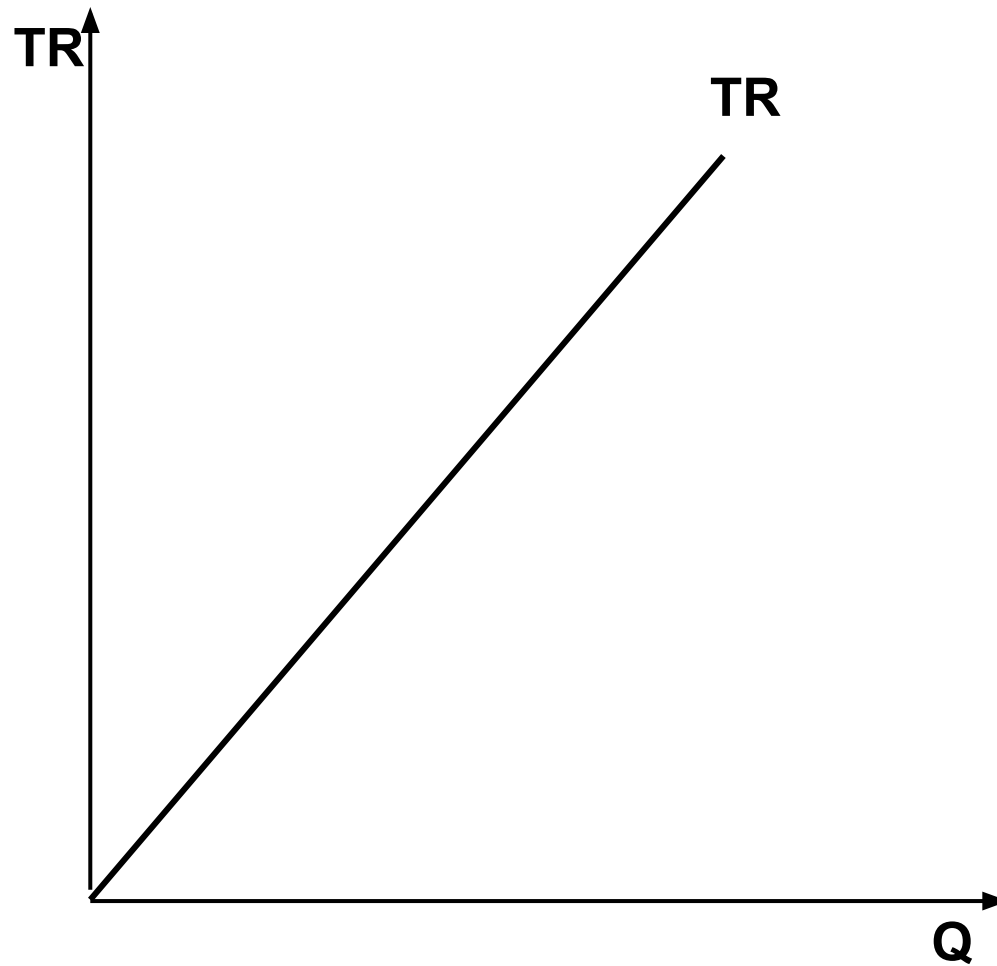
**Доход и прибыль фирмы.**

---

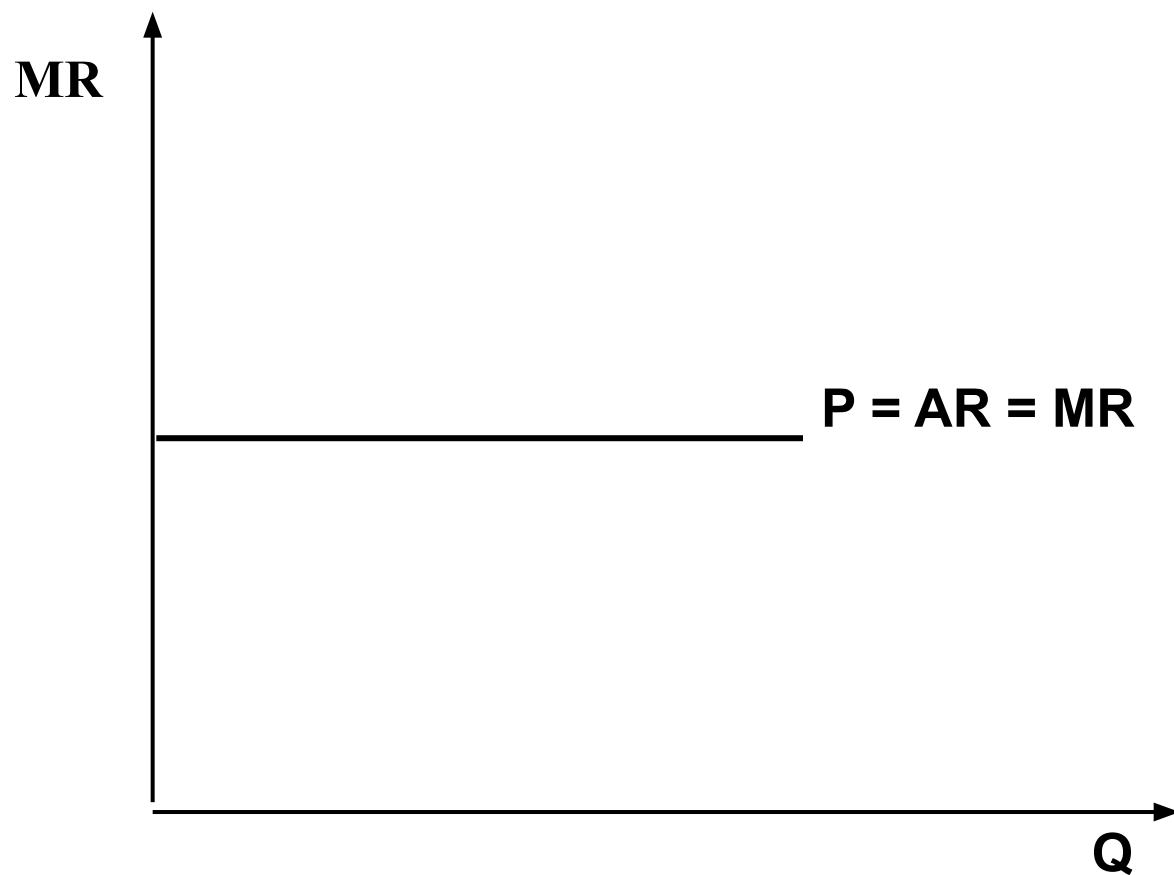
- 
- Денежный доход, получаемый фирмой в результате продажи определенного количества произведенной продукции, называется **общим (валовым, совокупным) доходом ( $TR$ )**. Он зависит от количества реализованной продукции ( $Q$ ), ее рыночной цены ( $P$ ).
-

- 
- ***Средний доход* фирмы (AR) — это общий доход, приходящийся на единицу реализованной продукции.**
-

- 
- **Предельный доход (MR)** — прирост общего дохода, полученный в результате реализации дополнительной единицы продукции.
  - Предельный доход рассчитывается как первая производная функции общего дохода:  $MR = dTR/dQ$
-



**Динамика общего дохода фирмы в условиях совершенной конкуренции.**



**Динамика предельного дохода фирмы  
в условиях совершенной конкуренции**

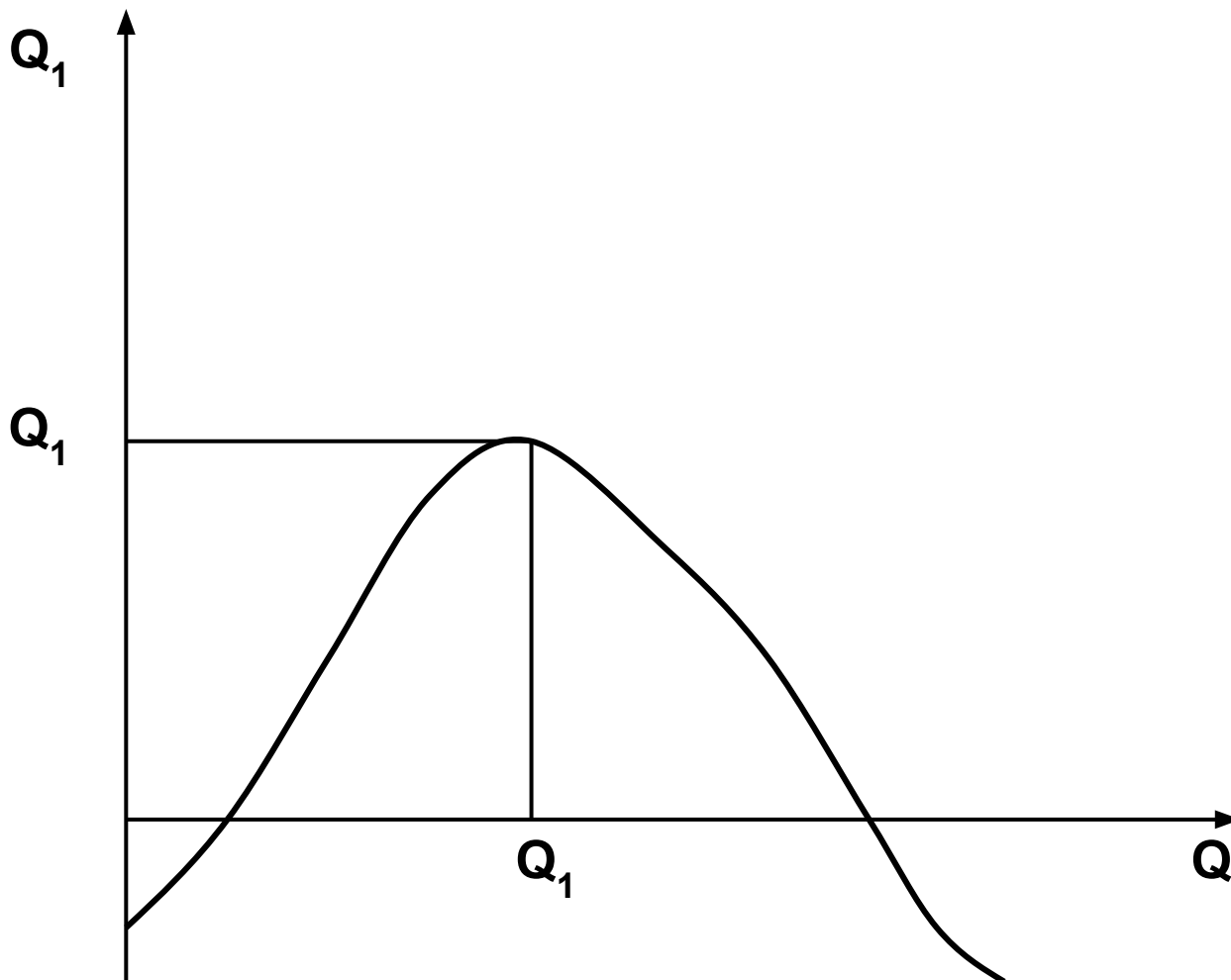
- 
- **Прибыль фирмы** определяется как разность между ее доходом и издержками производства для данного объёма выпуска.
-



- 
- Различают бухгалтерскую и экономическую прибыль.
  - **Бухгалтерская прибыль** рассчитывается как разность между общим доходом фирмы и бухгалтерскими (внешними) издержками, которые представляют собой фактически осуществленные фирмой выплаты за приобретенные ею ресурсы.
  - **Экономическая прибыль** рассматривается как разность между общим доходом и экономическими издержками, состоящими из внешних и внутренних издержек предприятия.
-

- 
- ***Средняя прибыль*** — это прибыль в расчете на единицу продукции, которая рассчитывается как величина, на которую средний доход превышает средние издержки.
  - Путём умножения средней прибыли на объём реализованной продукции можно определить ***общую прибыль*** фирмы.
-

- 
- ***Предельная прибыль*** — прибыль, получаемая от реализации дополнительной единицы продукции, которая представляет собой разность между предельным доходом и предельными издержками фирмы.
  - Предпринимателю выгодно производить дополнительную продукцию до тех пор, пока предельная прибыль не станет нулевой.
-



**Динамика прибыли фирмы при изменении объёма выпуска**

---

Вопрос девятый:

**Государство как экономический субъект. Микроэкономическое регулирование и его основные инструменты**

---

