

Технология точения древесины на токарном станке



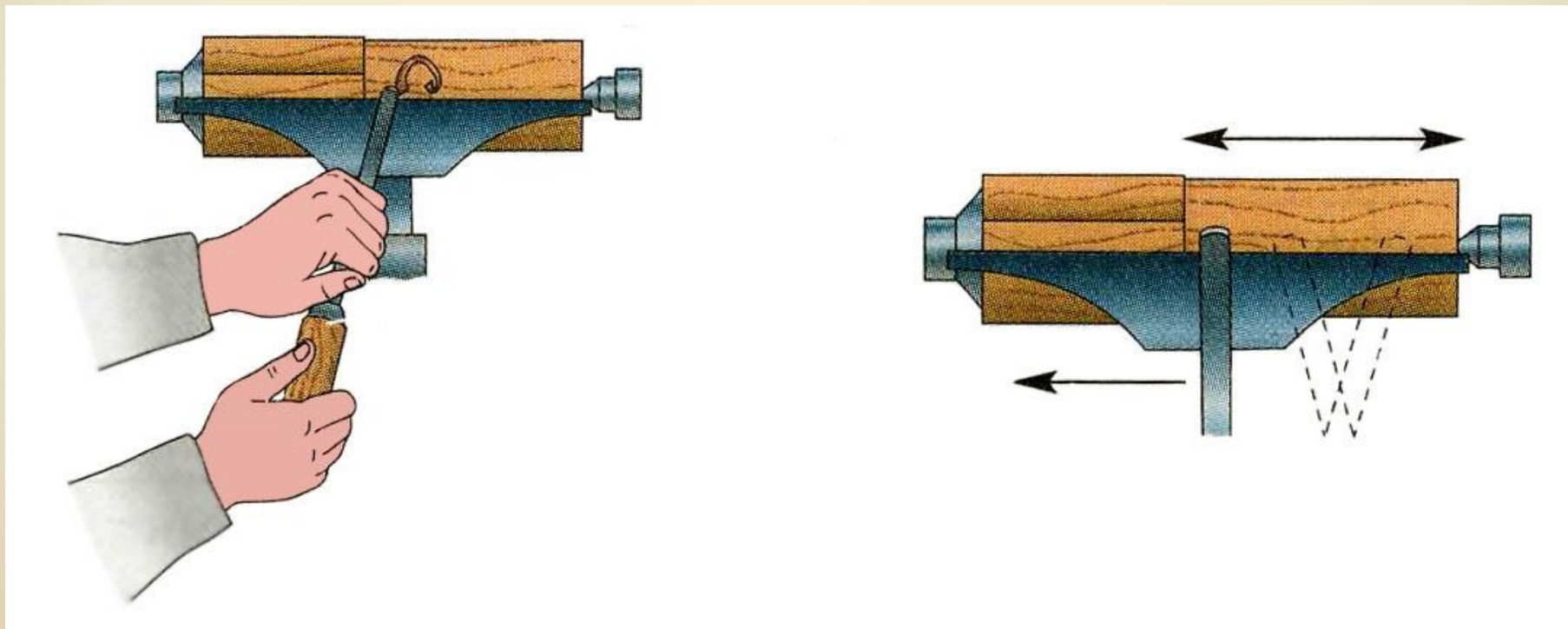
Правила безопасности

- Не включать станок без разрешения учителя.
- Надежно крепить заднюю бабку станка.
- Перед установкой на станок проверить заготовку, чтобы она не имела трещин.
- Надежно крепить заготовку в специальном приспособлении и центре задней бабки токарного станка.
- Перед работой на токарном станке подготовить рабочее место: убрать все лишнее со станка и вокруг него, подготовить и разложить только нужные инструменты и приспособления.
- Проверить рабочий инструмент. Ручки не должны иметь трещин, должны быть прочно насажены.

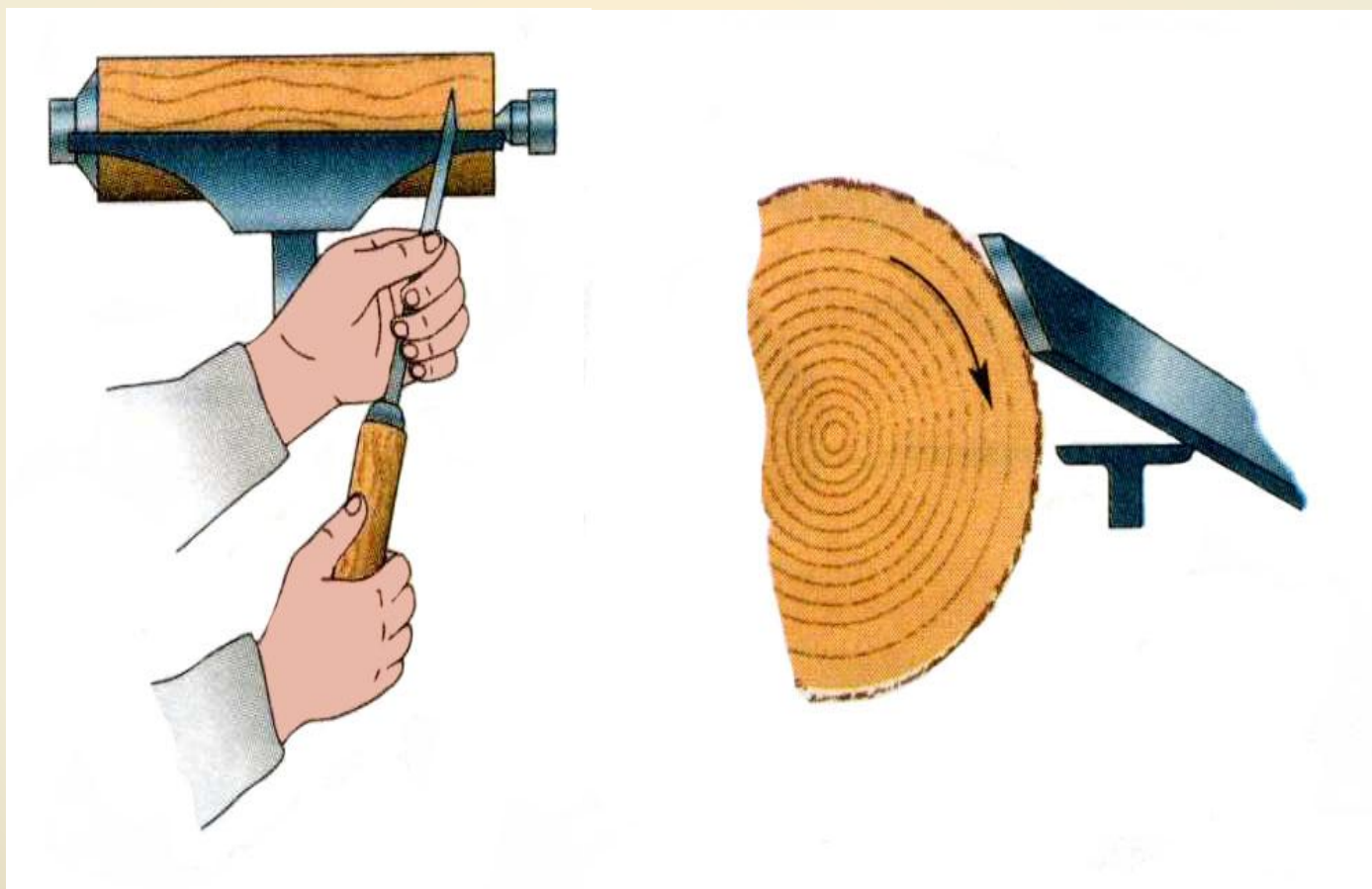
Правила безопасности

- **Заправить одежду. Застегнуть все пуговицы. Длинные волосы убрать под берет.**
- **Перед пуском станка надеть защитные очки.**
- **В процессе точения периодически останавливать станок и поджимать деталь центром задней бабки (маховиком), устраняя зазоры.**
- **Периодически, по мере срезания поверхности, при остановках станка подводить подручник к поверхности заготовки на 2-3 мм, проворачивать заготовку вручную на 2-3 оборота и надежно крепить подручник.**

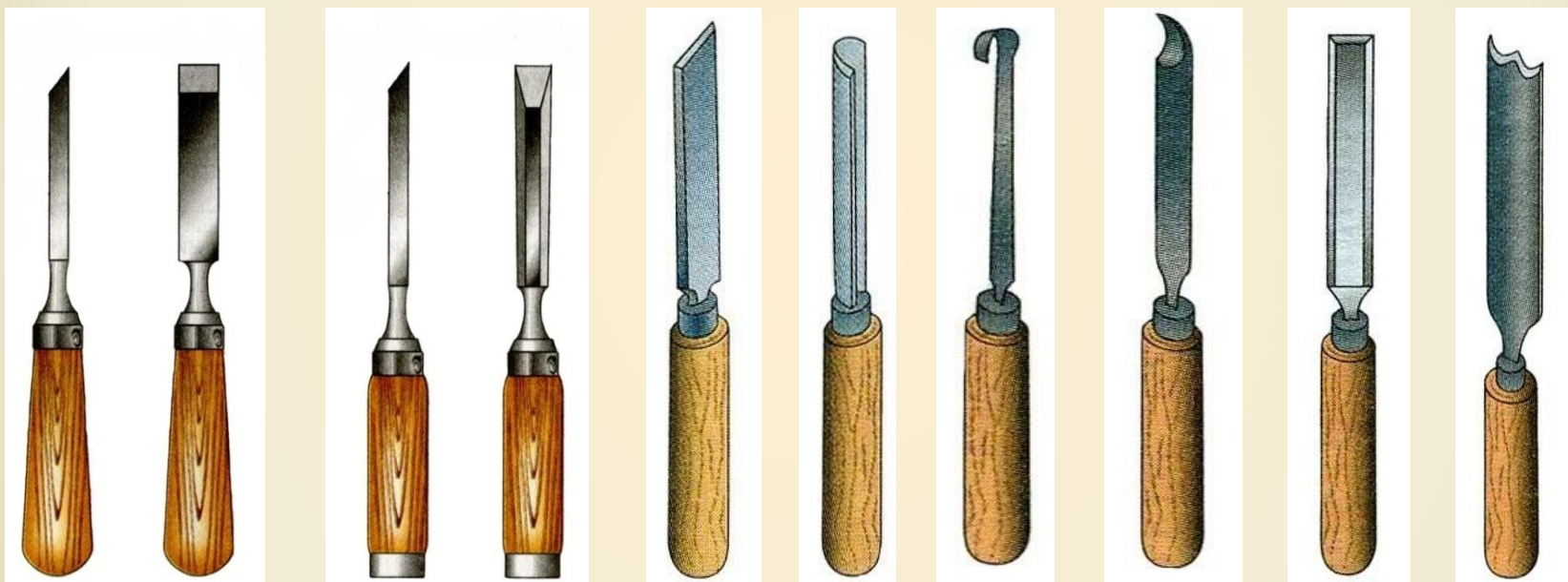
1. Черновое точение - срезание слоя древесины полукруглой стамеской (рейером)



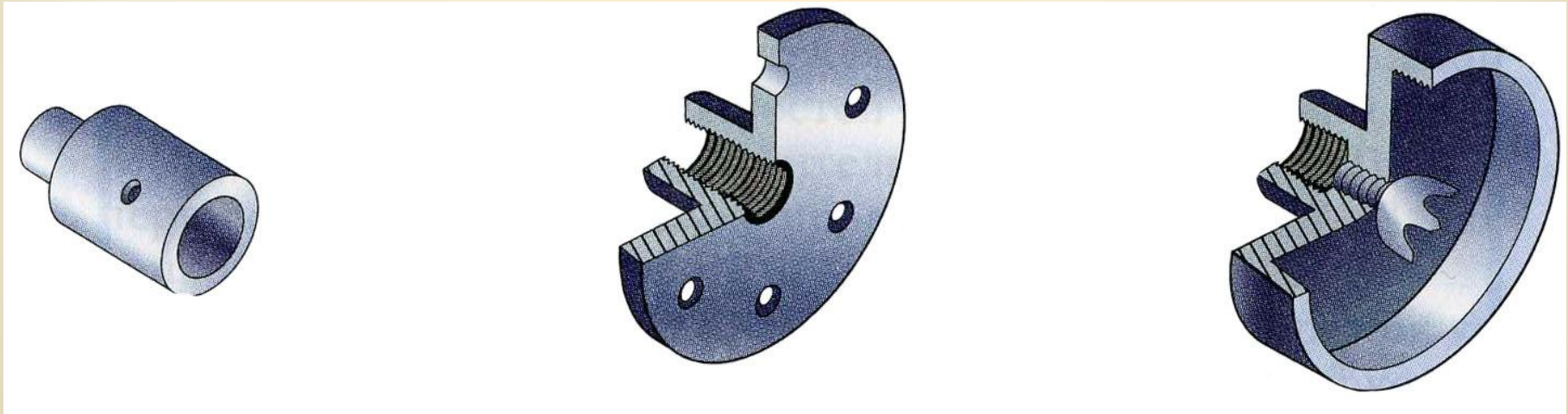
2. Чистовое точение, это срезание слоя древесины косой стамеской



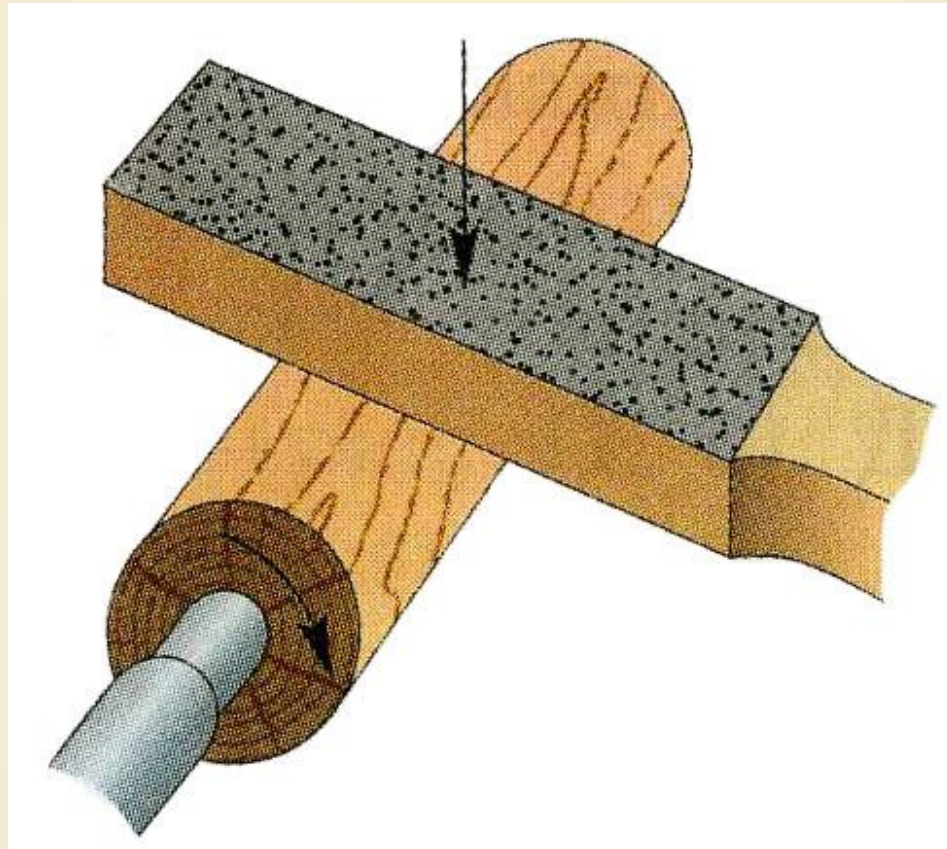
3. Точение на токарном станке выполняют специальными резцами – токарными стамесками



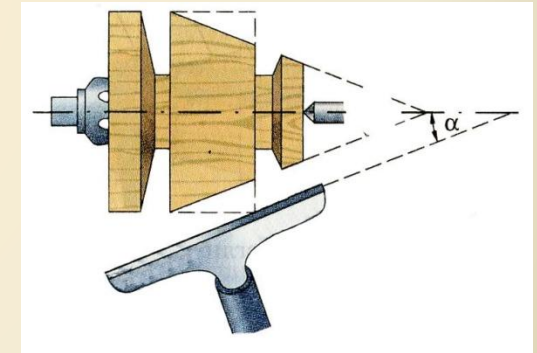
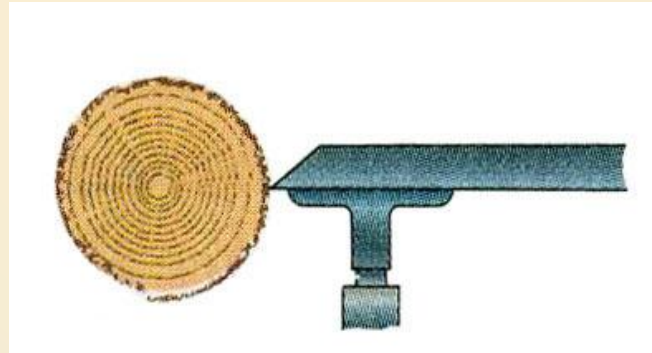
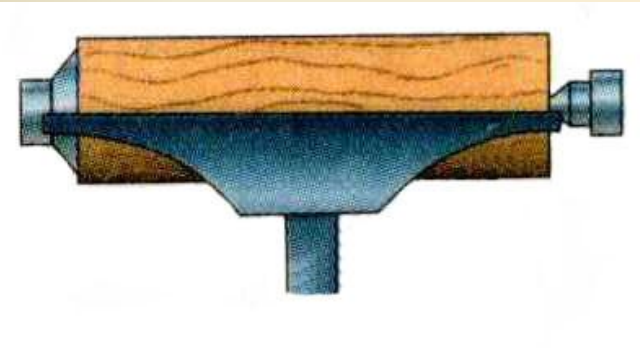
4. На токарном станке заготовки крепят при помощи патрона, планшайбы и трезубца



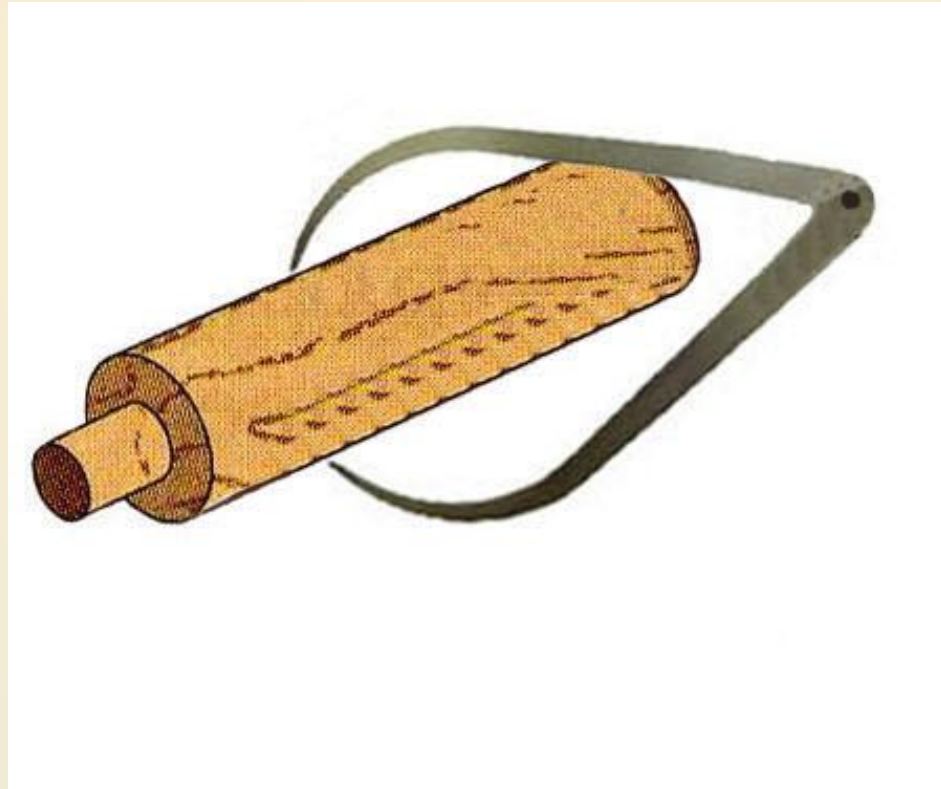
5. Чтобы улучшить поверхность детали, её нужно зачистить шлифовальной шкуркой



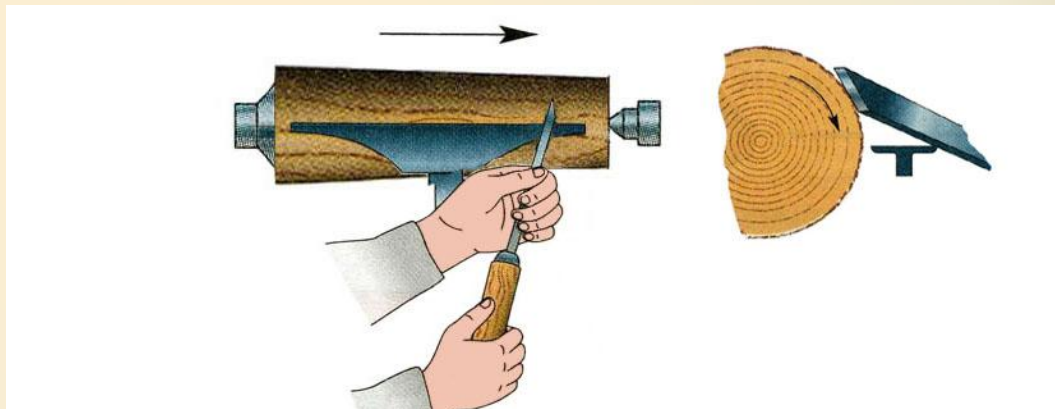
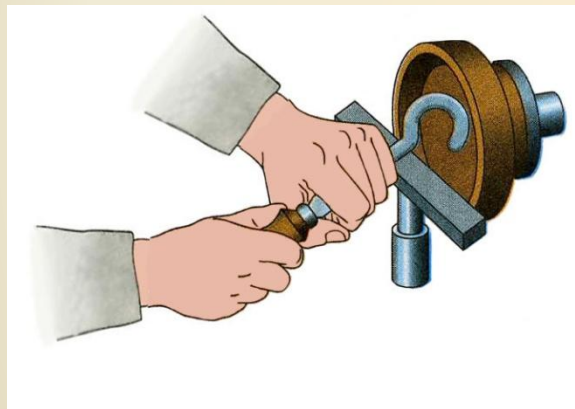
6. Перед включением токарного станка, подручник закрепляют на расстоянии 2-3мм от поверхности заготовки



7. Размеры вытачиваемой детали контролируют с помощью кронциркуля, штангенциркуля



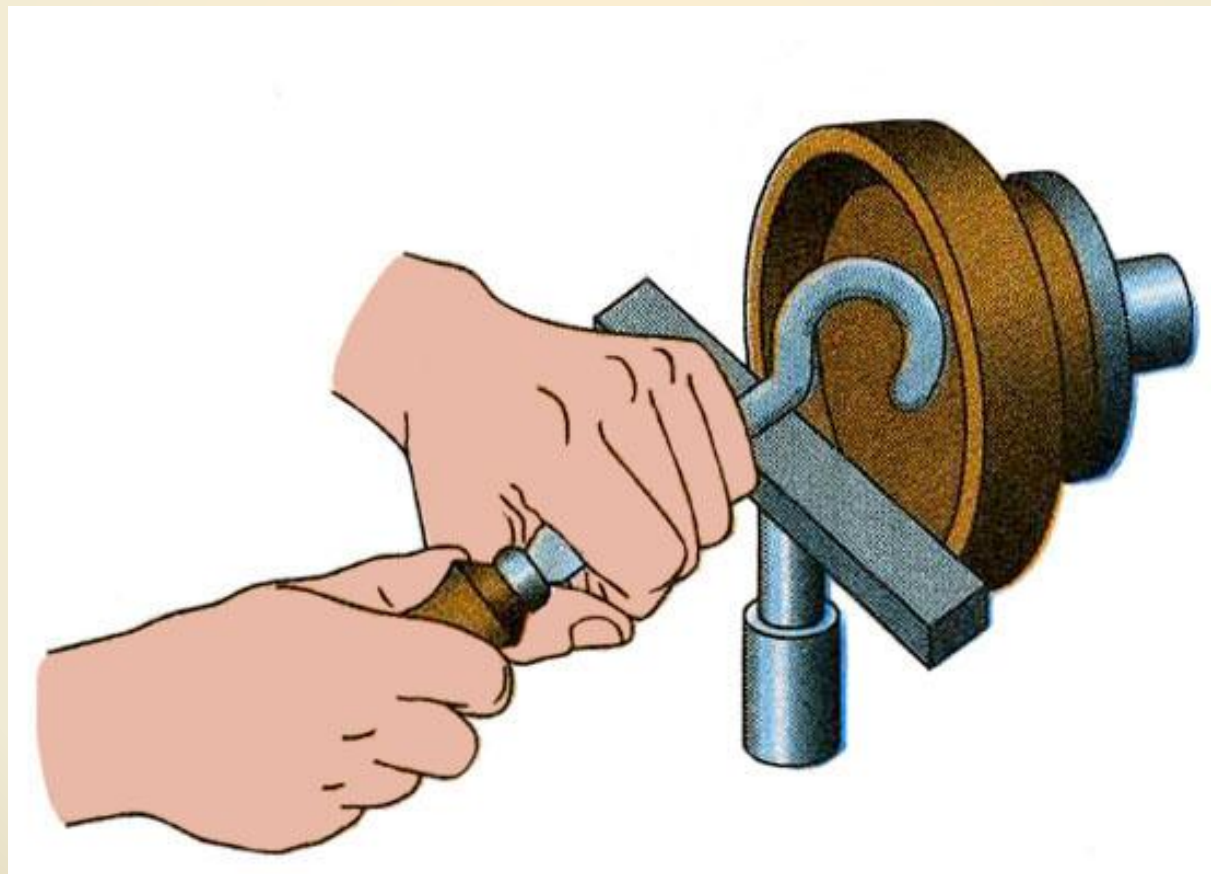
8. Подручник устанавливают таким образом, чтобы его верхняя опорная поверхность была на 2-3мм выше уровня линии центров станка



9. На чистовую обработку следует оставлять 3-4мм по диаметру



10. Точение внутренних поверхностей детали осуществляют при помощи крючковой и ложечной стамески



Полезные советы

- При черновом точении стружка не должна быть слишком толстой, иначе заготовка может выскочить из крепления.
- Перед установкой заготовки смажьте центр задней бабки смазочным материалом, чтобы не допустить перегрева древесины.
- Для обточки желательно использовать древесину с наклоном волокон (косослой). Такие заготовки в процессе обработки меньше трескаются, не раскалываются.
- Чтобы ярче выделить текстуру древесины, поверхность изделия можно отполировать бруском более твердой породы древесины. Эту операцию выполняют при вращении детали так же, как и при шлифовании.