

*Leonardo  
da Vinci*



Леонардо да Винчи

На исходе Средневековья в Италии  
взошла звезда, озарившая все  
последующее развитие европейской  
цивилизации. Живописец, инженер,  
механик, плотник, музыкант,  
математик, патологоанатом,  
изобретатель - вот далеко не полный  
перечень граней универсального гения.  
Археолог, метеоролог, астроном,  
архитектор... Все это — Леонардо да  
Винчи. Его называли чародеем,  
служителем дьявола, итальянским  
Фаустом и божественным духом. Он  
опередил свое время на несколько веков  
вперед. Окруженный легендами еще  
при жизни, великий Леонардо - символ  
безграничных устремлений  
человеческого разума.



## Картины



«Где дух не водит  
рукой художника, там  
нет искусства»

Нашим современникам Леонардо в первую очередь известен как художник. Однако сам да Винчи в разные периоды своей жизни считал себя в первую очередь инженером или учёным. Он отдавал изобразительному искусству не очень много времени и работал достаточно медленно. Поэтому художественное наследие Леонардо количественно не велико, а ряд его работ утрачен или сильно повреждён. Однако его вклад в мировую художественную культуру является исключительно важным даже на фоне той когорты гениев, которую дало Итальянское Возрождение.





Леонардо да Винчи  
Портрет госпожи Лизы  
Джокондо  
Мона Лиза, 1503—1519

«Мона Лиза», она же «Джоконда» — картина Леонардо да Винчи, находящаяся в Лувре одно из самых известных произведений живописи в мире, которое, как считается, является портретом Лизы Герардини, супруги торговца шёлком из Флоренции Франческо дель Джокондо, написанным около 1503—1505 года.

Ещё первые итальянские биографы Леонардо да Винчи писали о месте, которое занимала эта картина в творчестве художника. От работы над «Моной Лизой» Леонардо не уклонялся — как это было со многими другими заказами, а, наоборот, отдавался ей с какой-то страстью. Он потратил на него значительное время и, покидая Италию в зрелом возрасте, увёз с собой во Францию в числе некоторых других избранных картин. Да Винчи испытывал особенную привязанность к этому портрету, а также много размышлял во время процесса его создания.





**Леонардо видит в портрете нечто большее, чем просто изображение жены неаполитанского купца. Об этом говорит сходство этого портрета с лицами в других работах художника: ангелами, святой Анной. Больше всего поражает в портрете едва уловимая, как бы скользящая улыбка Монны Лизы. Улыбка вероятно, была художника знаком внутренней жизни человека. В Монне Лизе она сочетается с сосредоточенным, пронизательным взглядом. Улыбка влечет к себе, холодный взгляд отстраняет, это противопоставление сообщает портрету его небывалую сложность.**

**Полуфантастический пейзаж с голубовато-зелеными горами, извилистыми тропами окружает Джоконду мягкой воздушной средой. Он уводит куда-то вдаль и овеян дымкой недосказанности. Живописная техника портрета превосходна. Тончайшей лепкой лица художник достигает в портрете изумительной мягкости переходов, дает**





## «Мадонна с цветком» и «Мадонна с младенцем»



Мадонна Литта  
1490-1491

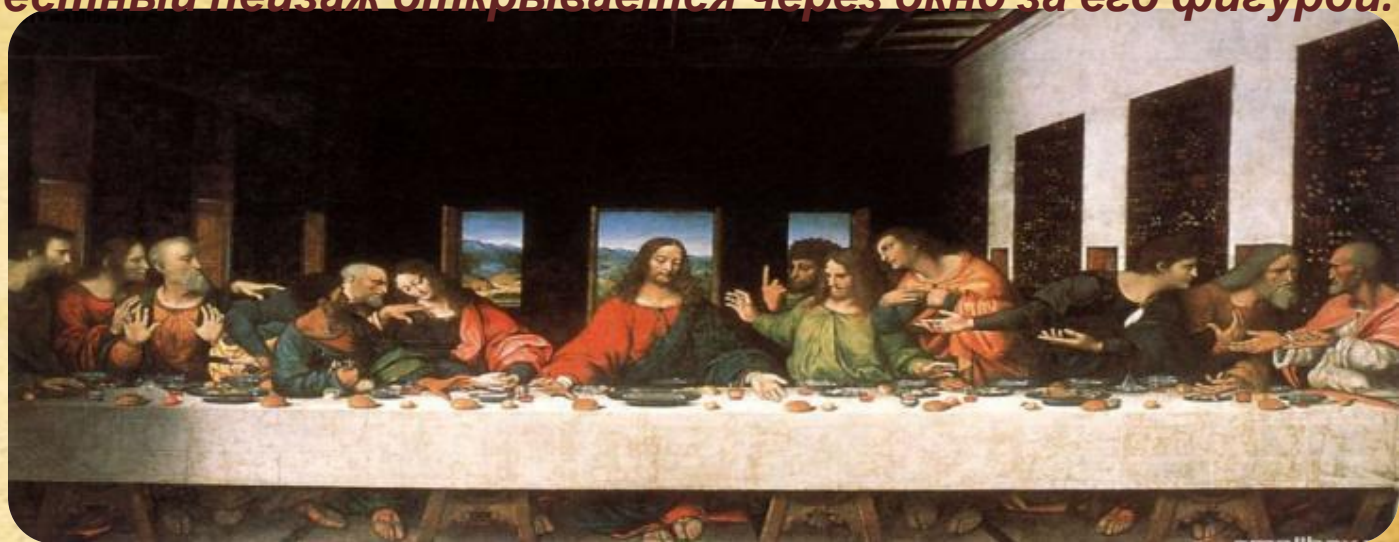
Вновь обратившись к образам мадонны и младенца, мастер, постоянно решавший новые задачи, ставит перед собой уже другую цель. Если в «Мадонне с цветком» он добивался основанной на научном познании мира жизненной достоверности в изображении матери с младенцем, то теперь стремится к еще большей обобщенности и воплощению черт идеально прекрасного человека.



Мадонна Бенуа  
1478—1480



*Величайшее творение Леонардо и одно из величайших произведений живописи всех времен – дошла до нас в полуразрушенном виде. Эту композицию он писал на стене трапезной миланского монастыря Санта Мария делле Грацие. Стремясь к наибольшей красочной выразительности в стенописи, он произвел неудачные эксперименты над красками и грунтом, что и вызвало ее быстрое повреждение. Но, несмотря на это, даже в полуразрушенном состоянии, "Тайная вечеря" производит неизгладимое впечатление. На стене, как бы преодолевая ее и унося зрителя в мир гармонии и величественных видений, разворачивается древняя евангельская драма обманутого доверия. Христос покорен своей судьбе, исполнен сознания жертвенности своего подвига. Прелестный пейзаж открывается через окно за его фигурой.*



Фреска работы Леонардо да Винчи, изображающая сцену последнего ужина Христа со своими учениками.





**Святой Иоанн  
Креститель**

**Картина «Святой Иоанн Креститель» задумана художником в начале 1500-х годов, о чем говорит набросок ангела с поднятой рукой в позе Иоанна, приколотый к листу, датируемому примерно 1504. Леонардо начал над ней работать во время своего второго пребывания в Милане и продолжил работу в Риме. Видимо, по мнению самого мастера, полотно так и не было закончено. С темного пространства картины светлым силуэтом на нас смотрит фигура юноши с поднятой рукой и прижатым к телу крестом. Мягко мерцающие в темноте струящиеся локоны обрамляют это прекрасное лицо с загадочно зовущей улыбкой и неподвижным взглядом обведенных темными тенями глаз. В чертах лица явно читается схожесть с Монной Лизой, придающая ему несколько двусмысленный характер. Крест, как бы растворенный в пространстве картины, говорит нам, что перед нами**



**«Дама с горностаем»- картина, принадлежащая кисти Леонардо да Винчи. По мнению многих исследователей, это портрет Чечилии Галлерани — девушки Лодовико Сфорца по прозвищу Иль Моро, герцога миланского, что находит подтверждение в сложной символике картины. Наряду с «Моной Лизой», «Портретом Джиневры де Бенчи» и «Прекрасной Ферроньерой» полотно принадлежит к числу четырёх женских портретов кисти Леонардо. С одной стороны горностай - намек на фамилию Сесилии, 'Galleriani'- произносится похоже на греческое слово 'galee'(горностай). С другой - это маленькое существо в Милане, в то время, считался символом чистоты, достоинства и скромности, поскольку, согласно легенде, ненавидело грязь и ело только один раз в день.**



**Дама с горностаем**





**Сесилия Галлерани была первая любовница Людовико Сфорца, и Леонардо написал ее в виде "Дамы с горностаем". Позже, её заменила Лукреция Кривелли, и она, как думают, является моделью этой картины.**

**Это может быть, или не быть работой Леонардо. Поза жесткая, необычна для Леонардо, и женщина более полная, чем обычно - в его портретах. Но в пользу подлинности указывают тщательно написанные детали (ленты на ее плечах и шнуры вокруг шеи), которые напоминают стиль Леонардо.**

**Может быть, Леонардо был вынужден сделать традиционный портрет по прихоти заказчика. Другой возможный ответ - то, что это была объединенная работа, выполненная несколькими**



**Портрет Неизвестной (Ла Белл Феррониер)**







**Мадонна с  
гвоздикой**

**Мадонна дель Гарофано, или дель  
Фьори ("с гвоздикой" или "с цветком")  
написана в ранний период  
творчества. Изображение Мадонны  
и младенца Иисуса, ясно показывают  
преданность методам, принятым в  
мастерской Верроккио. Такие  
Мадонны, были широко  
распространены в 15-ом столетии  
во Флоренции.**

**Помимо описания отношений любви  
Марии к младенцу, Леонардо также  
включает символы общепринятых  
элементов Христианской веры.  
Хрустальная ваза с цветами -  
признак чистоты и девственности  
Марии.**

**В то же время, мотивы, типа  
гвоздики и кристаллической вазы,  
падение ткани на коленях Мадонны, с  
его интенсивной окраской, которые  
требуют большой навык со**



**СПАСИБО ЗА ВНИМАНИЕ!**

