

Государственное бюджетное учреждение дополнительного образования  
Дом детского творчества Красносельского района Санкт-Петербурга

# Творческий проект

## Девушка – Весна

### Картина в технике изонить

Выполнила учащаяся творческого  
Объединения «Рисуем нитями»  
Ксения ученица 7 -Б класса,

Бабийчук

Руководитель проекта  
Педагог дополнительного образования  
Владимировн

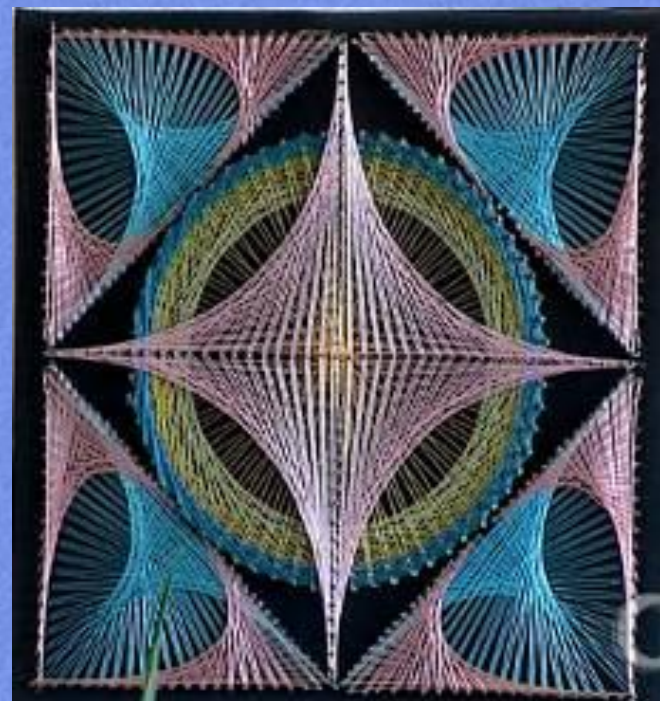
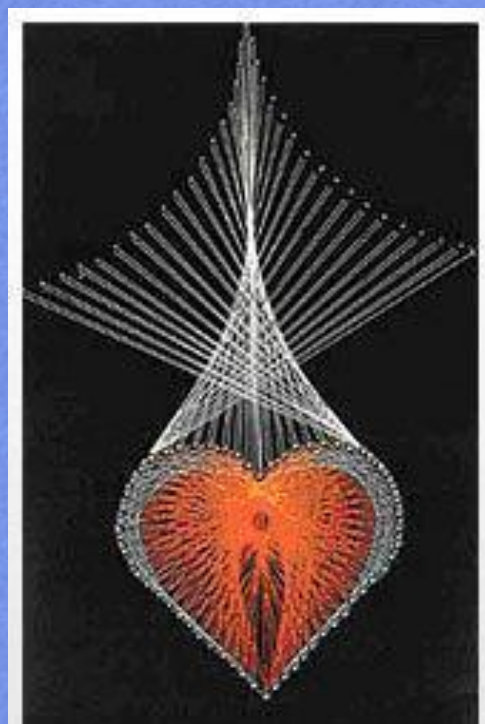
Киртока Оксана

Методист :

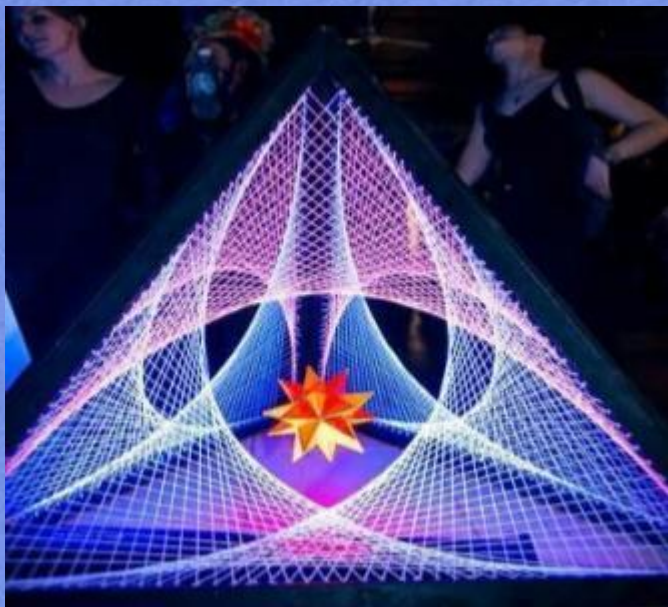
Мосиенко Галина Алексеевна

# История изонити Прошлое и современность

Работы Браницкого Геннадия Алексеевича  
Изонить на гвоздях



Работами в технике изонить украшают интерьеры клубов, ресторанов, танцполов.



# Работы объединения «Рисуем нитями» Изонить на ткани



# Морские мотивы и изображения животных



# Изонить на картоне открытки

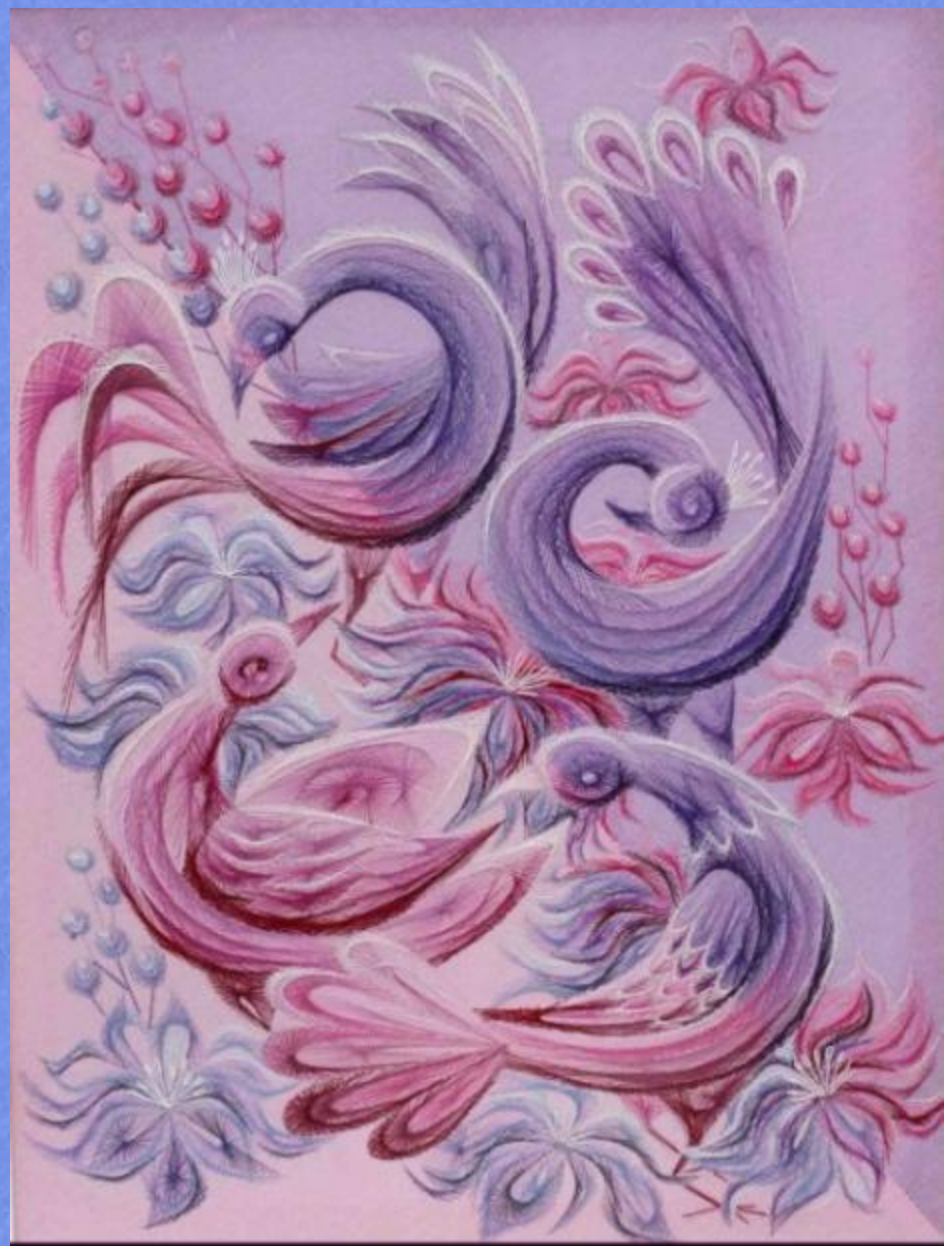




**Современные художники**  
**Работы Людмилы Николаевны Сашко**







## Банк идей

Изучив интернет – ресурсы было решено выполнить работу в образе девушки, а волосы оформить в виде цветов и завитков, символизирующих растения, волны, дождь

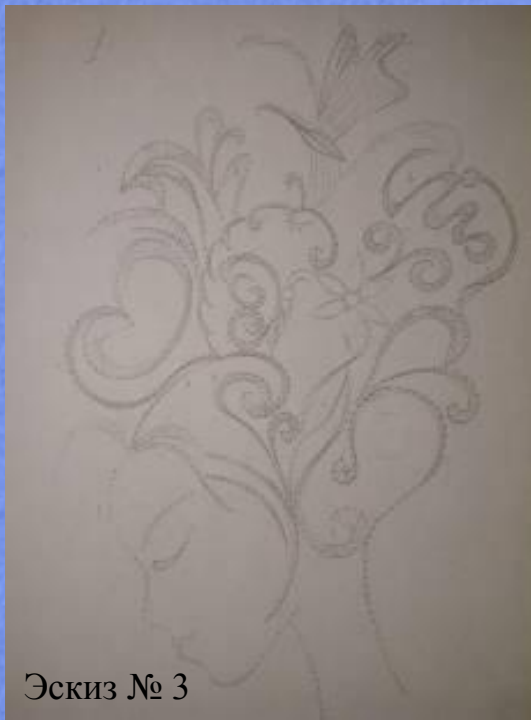


# Эскизы.

Эскиз № 1



Эскиз № 2



Эскиз № 3



Эскиз № 4

## Выбор эскиза

Все эскизы получились очень интересными.

На эскизе № 1 девушка как будто манит и зовет за собой .

На эскизе № 3 Девушка – Весна получилась скромной и кроткой – этот образ не соответствует характеру нашего домика.

На эскизе №4 дева сосредоточена на одном цветке, а наш Дом творчества многообразен.

Больше всего подходит эскиз № 2. Это образ девушки, которая уверенно идет вперёд; в волосах восходящее солнце, символизирующее рассвет Дома творчества. Бутон розы – это дети, которые пришли в наш домик и ещё находятся на пороге развития и творчества. Распустившаяся роза – это дети, которые уже нашли себя и достигли первых успехов. Множество цветов – символ того , что каждый учащийся неповторимый и оригинальный в своих идеях и взглядах.

# Исследование

Изонить – это графический рисунок, выполненный нитями, натянутыми в определенном порядке на твердом фоне. Чаще всего в качестве основы используется картон, бархатная бумага, наждачная бумага, а в оригинале древесина. Древесина – это очень громоздкий и дорогой материал, поэтому я решила не использовать ее в моем проекте. С картоном и бумагой я уже работала

Собирая материал для банка идей я выяснила, что вышивка также выполняется на ткани. Возник вопрос: а можно ли выполнить работу в технике изонить на ткани? Можно, если сделать ткань твердой. Возник следующий вопрос: как сделать ткань настолько твердой, чтоб натянуть на ней нитки и ткань не стянулась. Нашла пять вариантов решения данной проблемы:

1. Накрахмалить с помощью крахмала
2. Накрахмалить с помощью клея ПВА
3. Приклеить ткань на картон клей – карандашом
4. Приклеить ткань на картон клеем ПВА
5. Склеить картон и ткань сухим клеем "паутинка"

Первые два способа оказались не подходящими, ткань сминалась.

Клей – карандаш быстро сохнет и впитывается в ткань – плохо приклеивается и отслаивается.

Клей ПВА оставляет следы на лицевой стороне и долго сохнет.

Самым эффективным оказался последний способ. Следующий этап – подбор основы и нитей. Я сразу исключила такие ткани как велюр и бархат, потому – что в их ворсе нитки утопают. Решила использовать гладкие светлые ткани.

# Организация рабочего места, правила безопасной работы

При работе следует соблюдать технику безопасности:

- рабочее место нужно содержать в порядке, каждый инструмент должен иметь свое место (игла – в игольнице; ножницы, циркуль, линейки – в пенале или стакане, нитки – в коробке);
- хранить иголку только в игольнице, не брать иголку в рот, не направлять иголку в сторону соседа, нельзя вкалывать иглу в одежду – это опасно;
- игла всегда должна быть с ниткой для того, чтобы ее легче было найти, если вы случайно смахнете ее рукавом;
- после прокалывания дырок убрать шило в коробку;
- ножницы передавать соседу только кольцами вперед;
- при включении утюг должен располагаться вертикально;
- не прикасаться к подошве утюга, когда он включен;
- не плевать на подошву утюга;
- не оставлять включенный утюг на гладильной доске в горизонтальном положении.

## Материалы и оборудование

**Оборудование:** экран, компьютер, проектор. Мастерская оборудована столами и стульями, освещение кабинета в соответствии с нормой.

### Материалы:

Изонить не требует дорогостоящих материалов. Для работы достаточно иметь следующие материалы :

- 1) Плотный фон
- 2) Нитки (швейные, мулине, ирис, металлизированные, капроновые, шелковые). Опытным путем выяснила, что на блестящих тканях лучше вышивать хлопчатобумажными нитками, а на матовых – металлизированными, капроновыми, шелковыми нитями.
- 3) Сухой клей "Паутинка".
- 4) Картон белого цвета.
- 5) Рамка формата А3.

# Инструменты

- 1) иголка (ушко должно быть таким, чтобы легко было вдеть в нее нить разной толщины), наперсток;
- 2) шило;
- 3) ножницы;
- 4) кусок пенопласта (для подкладки во время прокалывания точек);
- 5) циркуль;
- 6) карандаш;
- 7) ластик;
- 8) скотч;
- 9) утюг.



# Технология изготовления

## 1. Подготовка основы.

- Подбираем картон по размеру эскиза.
- На ткани, с помощью омылка, размечаем прямоугольник по размерам рамки.
- От каждого края прямоугольника отступаем еще на 2см. – это припуск на подгиб. Таким образом, у нас получается один прямоугольник в другом. Вырезаем заготовку по наружному краю.
- По размеру картона вырезаем 2 куска сухого клея.

## 2. Склеивание основы:

- На гладильной доске раскладываем выкройку из ткани.
- На ткани размещаем сухой клей.
- На клей кладем картон.
- Горячим, утюгом гладим картон.
- Клей, между тканью и картоном тает и таким образом равномерно склеивает две части основы.
- Если эскиз не очень сложный, то его можно переколоть на основу.
- Если в эскизе есть элементы, которые переплетаются или накладываются друг на друга, то лучше его приклеить к картону так же как ткань.

## 3. Перенесение эскиза на ткань.

- Сделать шилом проколы во всех точках.
- Если ткань темная и проколов не видно, тогда нужно с лицевой стороны провести омылком по местам проколов. Там где картон выпятило, появятся белые точки.

## 4. Прошивание эскиза.

- Подбираем нитку.
- Вдеваем нить в иглу.
- Выравниваем оба конца нитки и закрепляем скотчем на изнаночной стороне.
- Прошиваем выбранный элемент по эскизу.
- Выводим нить на изнаночную сторону, натягиваем ее, закрепляем скотчем и только после этого отрезаем.
- Таким образом, прошиваем все остальные элементы эскиза.

## 5. Декорирование работы.

- Украшаем работу бусинами, пайетками, бисером.

## 6. Оформление работы.

- Закрепление работы в рамке.

## Экономический расчет.

№ п/п	Наименование материала	Стоимость 1 ед. материала в рублях	Количество материала	Стоимость материала
1	Ткань	1м.*300 руб.	0,25м.	75 руб.
2	Сухой клей "Паутинка"	1м.*130 руб.	0,5м.	65 руб.
3	Картон белого цвета	1пач.*70 руб.	1 шт.	7 руб.
4	Рамка формата А3	200 руб.	1 шт.	200 руб.
5	Нитки	Остатки	-	-
	Итого			346 руб.

## Заключение:

Я достигла желаемого результата. У меня получилась своя авторская картина, в которой я отразила все черты характера Дома творчества. Работа имеет хорошее качество исполнения. Картина оригинальна, таких нет в продаже, она будет удивлять гостей, создавать хорошее настроение. Красивый внешний вид позволит использовать картину как украшение интерьера Дома творчества.

Я выполнила все задачи, которые были поставлены. Было очень интересно решать задачу с подготовкой основы для картины. Копии моих эскизов остались в доме творчества и использовались другими учащимися.



# Литература

1. <http://festival.1september.ru/articles/646048/>
2. <http://www.livemaster.ru/topic/362841-kartiny-lyudmily-nikolaevny-sashko-v-tehnike-izonit>
3. <http://comfycozyhome.ru/blog/43828141317/Unikalnaya-vyshivka-a-Lyudmilyi-Sashko>
4. <http://www.livemaster.ru/topic/10097-sekretynitochnogo-dizajna?vr=1&inside=0&wf=>
5. Интернет –ресурсы : Страна Мастеров
6. Интернет – ресурсы: изонить картинки со схемами цветы
7. Леонова О. Рисуем нитью ажурные картинки. Санкт - Петербург. Литера 2005.