

Министерство Российской Федерации
по делам гражданской обороны, чрезвычайным ситуациям
и ликвидации последствий стихийных бедствий

Ивановский институт ГПС МЧС России
Кафедра пожарной тактики

**Организация взаимодействия органов управления,
сил и средств РСЧС при проведении аварийно-
спасательных работ**



Иваново - 2010

Учебные вопросы:

- 1. Цели, задачи и сущность взаимодействия органов управления и сил РСЧС в ходе проведения аварийно-спасательных работ**
- 2. Основные вопросы взаимодействия органов управления и сил министерств, ведомств, участвующих в проведении аварийно-спасательных работ**

Литература:

1. Руководство по действиям органов управления и сил РСЧС при угрозе и возникновении ЧС. Изд. МЧС России, 1996 г.
 2. Положение о взаимодействии МЧС России и Минздрава России по предупреждению и ликвидации ЧС, введенное совместным Приказом МЧС и Минздрава от 02.04.97 г. № 185/94.
 3. Основы применения сил РСЧС в ЧС мирного времени. Учебное пособие. Изд. АГЗ, п. Новогорск, 2000 г.
 4. Организация взаимодействия ОУ, сил и средств при проведении АСР в районах ЧС. Учебное пособие.
 5. Руководство по взаимодействию МЧС России и МЧС РФ по вопросам предупреждения и ликвидации ЧС природного и техногенного характера / Приказание МЧС от 7.07.97 г. № 40-1788-5.
 6. Положение о взаимодействии МВД РФ и ГКЧС по вопросам пожарной охраны / Приказ МВД и ГКЧС от 22.09.92 г. № 336/123/ Сборник нормативных документов по вопросам ГКЧС России. – М.: ГКЧС, 1993
-

7. Положение о привлечении ГА к ликвидации последствий ЧС / Приказ МЧС и Мин. Транспорта от 20.10.95 г. № 714/87.
8. Руководство по взаимодействию МЧС и ФПС РФ по предупреждению и ликвидации ЧС природного и техногенного характера / Приказ МЧС и ФПС от 18.04.96 г. № 272/274 ДСП.
9. Инструкция о сроках и формах представления и информации в области защиты населения и территорий от ЧС природного и техногенного характера / Приказ МЧС от 7.07.97 г. № 382 во исполнение Постановления Правительства РФ от 24.03.97 г. № 334 «О порядке сбора и обмена информацией в области защиты населения и территорий от ЧС природного и техногенного характера».
10. Руководство по взаимодействию МЧС и МО по вопросам предупреждения и ликвидации ЧС природного и техногенного характера. 1995 г.
11. Взаимодействие сил МЧС России с силами других министерств и ведомств Российской Федерации при ликвидации чрезвычайных ситуаций. Новогорск. 2003 г.

1 Учебный вопрос. Цели, задачи и сущность взаимодействия органов управления и сил РСЧС в ходе проведения аварийно-спасательных работ

Под взаимодействием органов управления и сил РСЧС понимают согласованные по целям, задачам, способам выполнения, объемам, месту(объекту) и времени действия органов управления и сил РСЧС, а также привлекаемых для ликвидации ЧС и воинских частей и подразделений в интересах достижения единой цели – ликвидации ЧС в возможно короткие сроки и с наименьшими потерями.

Взаимодействие осуществляется в целях:

- координации действий при планировании, организации и проведения совместных мероприятий по предупреждению и ликвидации ЧС;
 - обеспечения оптимального использования сил и средств, привлеченных для решения задач по ликвидации ЧС.
-

Сущность взаимодействия состоит в **целенаправленной управленческой деятельности**, согласованной по

целям,


задачам,

месту,

времени и

способам действий органов управления и сил РСЧС на всех этапах работ.

Взаимодействие организуется заблаговременно еще на стадии разработки и согласования планов действий (взаимодействия), совершенствуется при их ежегодном уточнении, а также уточняется при угрозе и возникновении конкретной ЧС.



Оперативное взаимодействие участников ликвидации ЧС организуется с началом АСДНР руководителем ЧС, КЧС, органами управления РСЧС.

В ходе работ поддержание взаимодействия достигается:

единым **оперативным планированием,**

постановкой и уточнением задач с учетом хода работ и изменений обстановки,

отдачей согласованных по содержанию **распоряжений,**

непрерывной координацией действий, контролем их результатов.

Взаимодействующие органы управления, решая совместные задачи должны:

- ❑ знать обстановку в районе ЧС и постоянно уточнять данные о ней;
- ❑ правильно понимать замысел начальника и задачи совместно проводимых мероприятий;
- ❑ поддерживать между собой непрерывную связь и осуществлять взаимную информацию;
- ❑ организовывать совместную подготовку и планирование проводимых мероприятий;
- ❑ согласовывать вопросы управления разведки и всех видов обеспечения.

Основные требования к взаимодействию.

Взаимодействие должно быть:

1. **Высокоэффективным**, то есть иметь такую степень согласованности в действиях привлекаемых сил, при которых достигается максимальное использование их поисково-спасательных возможностей для спасения людей и выполнения других поставленных им задач.
2. **Тесным**, обеспечивающим четкую согласованность при проведении работ разнородными силами в соответствии с их спасательными свойствами, своевременное использование результатов действий взаимодействующих сил, а также взаимное содействие в выполнении поставленных им задач.

4. Непрерывным - только при этом условии возможно своевременное достижение целей операции.
5. Устойчивым, предполагающим сохранение способности созданной группировки сил функционировать автономно в любых условиях, в т.ч. в случае выхода из строя отдельных взаимодействующих звеньев.
6. Гибким, позволяющим видоизменять его, вносить коррективы в действия сил при резких изменениях условий и обстановки.

На руководителей ГО (председателей комиссий по ЧС) субъектов РФ, местного самоуправления, организаций РФ и их органы управления по организации взаимодействия возлагается:

- организация и контроль за осуществлением мероприятий по предупреждению и ликвидации ЧС и обеспечению надежности работы потенциально опасных объектов;
- обеспечение готовности органов и пунктов управления, сил и средств к действиям при ЧС;
- координация деятельности подчиненных и взаимодействующих комиссий по ЧС; организация оповещения органов управления, сил РСЧС и населения об угрозе или возникновении ЧС, принятых мерах по обеспечению безопасности, о прогнозируемых возможных последствиях ЧС, приемах и способах защиты;
- организация и координация действий сил наблюдения и контроля, разведки всех видов за состоянием окружающей природной среды и потенциально опасных объектов;
- распределение задач, согласование планов действий между подчиненными, приданными и взаимодействующими органами управления;
- согласование действий с комиссиями по ЧС соседних субъектов РФ, органов местного самоуправления и других административных образований по вопросам совместных действий и обмена информацией;
- организация своевременной информации и докладов вышестоящим органам управления о ходе ликвидации ЧС и изменениях обстановки.

Председатели ведомственных комиссий по ЧС и их органы управления, организуя взаимодействие, обязаны:

- определять конкретные вопросы планирования и их согласования с вышестоящими, взаимодействующими и соседними органами управления;
- организовать ведомственные системы наблюдения контроля за состоянием потенциально опасных объектов и природной среды в санитарно-защитной зоне вокруг них. Согласовать их работу с территориальными системами наблюдения и контроля;
- поддерживать постоянную связь с территориальными комиссиями по ЧС по вопросам оповещения, обмена информацией об обстановке и использования сил и средств по предупреждению ЧС, а также поддержание согласованных действий между ведомственными и территориальными формированиями, с приданными соединениями и воинскими частями Войск ГО, МО РФ, МВД РФ и другими.

«План действий (взаимодействия) по предупреждению и ликвидации чрезвычайных ситуаций на территории региона».

Разрабатывается обычно на карте (схеме) с пояснительной запиской и приложением к нему необходимых расчетов, графиков, таблиц и справочных данных. Может разрабатываться и текстуально.

В плане отражаются:

- основные задачи, выполняемые силами РСЧС и взаимодействующими силами;
- расположение важнейших потенциально опасных объектов, районы возможных стихийных бедствий;
- характеристики потенциально опасных объектов;
- маршруты перевозок опасных грузов различными видами транспорта;
- состав и группировка сил РСЧС и других привлекаемых сил для ликвидации возможных ЧС, их дислокация, сроки готовности, закрепление за объектами, территориями;
- задачи органов управления, подчиненных и взаимодействующих сил, порядок приведения их в готовность, маршруты выдвижения в район ЧС, вид транспорта, сроки прибытия;
- организация дорожно-комендантской службы и охраны объектов;
- организация управления, оповещения, обмена взаимной информацией и всестороннего обеспечения действий сил;
- порядок взаимодействия с органами управления соседних субъектов РФ, региональных центров, военных округов (флотов) и другие вопросы, обусловленные спецификой региона (субъекта РФ и других территориальных образований).

2 Учебный вопрос.

Основные вопросы взаимодействия органов управления и сил министерств, ведомств, участвующих в проведении аварийно-спасательных работ

Взаимодействующие органы управления, решая совместные задачи при ликвидации различных ЧС, должны:

- знать обстановку в районе ЧС и постоянно уточнять данные о ней
- правильно понимать замысел начальника и задачи совместно проводимых мероприятий
- поддерживать между собой непрерывную связь и осуществлять взаимную информацию
- организовывать совместную подготовку и планирование проводимых мероприятий
- согласовывать вопросы управления, разведки и всех видов обеспечения

Взаимодействие

органов управления МЧС

с органами военного командования –

*согласованные по **целям, задачам, месту, времени и способам выполнения задач** действия органов управления и сил МЧС России (РСЧС-ГО) и Минобороны России по предупреждению и ликвидации ЧС в мирное и военное время, а также при выполнении мероприятий ГО*

Разрабатываются нормативные и планирующие документы (Руководство по взаимодействию МЧС России и МО РФ, Планы взаимодействия). Организуется на всех уровнях реагирования.

Руководство по взаимодействию МЧС РФ и МО РФ по вопросам предупреждения и ликвидации ЧС природного и техногенного характера

■ Глава 1. Общие положения

- 1.1. Основные определения
- 1.2. Основы взаимодействия

■ Глава 2. Органы управления, их права и обязанности

- 2.1. Органы управления
- 2.2. Права и обязанности органов управления
- 2.3. Планирование организации взаимодействия, разрабатываемые документы

■ Глава 3. Организация взаимодействия

- 3.1. Организация взаимодействия в повседневной деятельности
- 3.2. Организация взаимодействия при угрозе возникновения ЧС
- 3.3. Организация взаимодействия при возникновении ЧС
- 3.4. Организация взаимодействия по вопросам медицинского, тылового и технического обеспечения
- 3.5. Особенности организации взаимодействия в военное время

Структура

Плана взаимодействия ОУ ГОЧС с ОВК

- расположение наиболее важных ПОО экономики и их характеристики, кроме особо режимных, на которых возможно возникновение ЧС, а также районы возможных стихийных бедствий (зоны возможного катастрофического затопления и др.);
- маршруты перевозок опасных грузов автомобильным, железно-дорожным, воздушным и водным транспортом;
- состав и группировку войск и сил, выделяемых для ликвидации ЧС, их закрепление за объектами, территориями;
- задачи войск по ликвидации ЧС;
- задачи сил и средств ГЗ;
- порядок вызова воинских частей, районы сбора, маршруты движения к ПОО, вид транспорта, сроки прибытия, организация дорожно-комендантской службы и охраны объектов;
- организацию управления, связи, оповещения, сигналы по ним;
- организацию всестороннего обеспечения мероприятий по ликвидации ЧС, с учетом местной экономической и ремонтной базы;
- состав, места дислокации, задачи и порядок задействования резервов;
- порядок взаимодействия с органами управления соседних округов (флотов), РЦ ГОЧС, соединениями, воинскими частями, гарнизонами, органами управления ГОЧС, а также их реальные возможности в случае возникновения аварий, катастроф и стихийных бедствий;
- другие вопросы, обусловленные спецификой региона.

Вопросы, решаемые в условиях повседневной деятельности

При отсутствии угрозы возникновения ЧС военное командование и органы управления МЧС РФ отработывают вопросы **взаимодействия** при:

- разработке нормативно-правовых актов, других документов, в которых устанавливаются нормативные требования по предупреждению и ликвидации ЧС;
- проведении совместных тренировок (учений) по проверке реальности планов взаимодействия;
- обучении органов управления и войск (сил) к действиям в экстремальных условиях (проведении АСДНР);
- обмену опытом, участии в конференциях, семинарах, совещаниях по проблемам ПЛ ЧС;
- организации взаимного оповещения;
- уточнении планов взаимодействия;
- изучении объектов, местности, где возможно применение сил;
- изучении возможных совместных действий на макетах местности (объектах);
- решении других вопросов.

Вопросы,

согласовываемые при угрозе ЧС

При угрозе возникновения ЧС военное командование и территориальные органы управления МЧС уточняют:

- принятые решения;
- планы взаимодействия и связи;
- организацию взаимного информирования об обстановке;
- состав выделяемых сил и средств;
- вопросы всестороннего обеспечения.

В этот период по планам органов управления могут проводиться штабные тренировки (учения), в ходе которых отрабатываются действия по возможной ЧС, а также заблаговременные и первоочередные мероприятия по ЗНТ.

Мероприятия,

выполняемые при возникновении ЧС

При возникновении ЧС военное командование и территориальные органы управления МЧС осуществляют :

- взаимное оповещение о ЧС и сложившейся обстановке;
- уточнение принятых решений, планов (вопросов) взаимодействия, состава сил и средств, вопросов их выдвижения в зону ЧС и всестороннего обеспечения;
- выделяемые войска (силы) немедленно приводятся в готовность к выдвижению в зону ЧС (месту встречи) и проведению АСДНР.

О принятых решениях и о вводе в действие планов взаимодействия осуществляется взаимное информирование и представляется доклад руководству Сторон.

Последующие доклады об оперативной обстановке в зонах ЧС представляются соответствующим органам управления установленным порядком согласно таблице срочных донесений.

Основные вопросы взаимодействия ОУ МЧС с ОВК

Организация управления

Выделение сил и средств, их подготовка и всестороннее обеспечение

Оповещение

Организация пропуска сил и средств при их выдвижении в зону ЧС

Разведка

Территориальная оборона

Предупреждение и ликвидация ЧС, проведение АСДНР

Мобилизационное развертывание и перевод ГО на военное время

Защита населения и территорий

Ликвидация последствий применения противником средств поражения

Взаимодействие

по вопросам управления

организуется в целях своевременного доведения до органов ГО, военного командования, войск и формирований ГО сигналов, приказов, боевых распоряжений, а также для обмена информацией.

Особое внимание при этом уделяется организации взаимодействия с органами управления местной обороны ВС РФ, а также органами управления территориальной обороны.

Взаимодействие

по вопросам оповещения

решается путем:

- сопряжения систем оповещения и связи военного командования и гражданской обороны (РСЧС);
- установления единых сигналов оповещения;
- определением четкого порядка и способов прохождения сигналов;
- взаимного обмена информацией об обстановке и принимаемых решениях.

Взаимодействие

по вопросам разведки

Определяет:

- цели и задачи разведки;
- направления (маршруты) действий;
- объекты разведки;
- выделяемые силы и средства;
- время и порядок ведения разведки;
- порядок передачи развединформации.

Взаимодействие

по вопросам проведения АСДНР

Определяет:

- цели и задачи проведения работ;
- выделяемые силы и средства;
- направления (маршруты) ввода сил;
- объекты и территории проведения работ;
- время и порядок использования сил и средств.

Взаимодействие

по вопросам защиты населения, территории материальных и культурных ценностей

решается путем:

- эвакуационных мероприятий;
- инженерной защиты;
- противорадиационной и противохимической защиты;
- медицинской защиты;
- обеспечения жизнедеятельности населения.

ВЗАИМОДЕЙСТВИЕ СИЛ МЧС РОССИИ С СИЛАМИ ГРАЖДАНСКОЙ АВИАЦИИ

Задачи, решаемые гражданской авиацией в условиях чрезвычайных ситуаций

1. Всестороннее транспортное обеспечение проводимых работ по ликвидации ЧС с выделением необходимого числа пассажирских и транспортных ВС авиапредприятий различных форм собственности.
2. Проведение специальных авиационных работ специализированным подразделением ВТ (независимо от форм собственности) непосредственно в зоне ЧС.
3. Ликвидация последствий стихийных бедствий на объектах ГА собственными силами.

Всестороннее транспортное обеспечение проводимых работ по ликвидации ЧС включает перевозки:

- оперативных групп специалистов МЧС и территориальных комиссий по ЧС;
- противопожарных, аварийно-спасательных команд и групп с необходимым оборудованием и снаряжением;
- медицинских формирований экстренной помощи, медикаментов, медицинского оборудования и имущества;
- противохимических и противорадиационных групп и формирований с приборами и оборудованием;
- специальной техники, включая тяжелую, различных материально-технических средств, имущества, продовольствия и одежды;
- раненых, пораженных и больных;
- гражданского населения, оставшегося без крова;
- правительственных и комплексных государственных комиссий;
- техники и оборудования в срочный ремонт;
- гуманитарных грузов по заявкам МЧС России.

В группу специальных авиационных работ входит:

- воздушная разведка общей обстановки, состояния объектов народного хозяйства, коммуникаций, газопроводов, электролиний и других объектов;
- аэрофотосъемка районов бедствий, различных объектов и коммуникаций;
- радиационная разведка атмосферы и местности;
- дегазация и дезактивация отдельных объектов и участков дорог;
- тушение пожаров;
- спасение пассажиров и экипажей судов при бедствии на море;
- спасение пострадавших с изолированных объектов и площадок;
- наведение морских и речных судов на терпящих бедствие;
- демонтаж и монтаж строительных конструкций, разбор завалов;
- обеспечение приема на своих аэродромах иностранных ВС, оказывающих помощь в ликвидации последствий ЧС;
- борьба с саранчой.

При ликвидации последствий стихийных бедствий на объектах отрасли (авиапредприятия, аэропорты, заводы ГА и др.) кроме перечисленных и специальных работ ГА решает следующие задачи:

- выполняет спасательные, аварийно-восстановительные и другие неотложные работы;
- оказывает первую медицинскую и доврачебную помощь пострадавшим;
- обеспечивает жизнедеятельность производственного персонала и населения, восстанавливает функционирование предприятий ГА.

Сроки готовности ВС к вылету с момента подачи заявки не должны превышать:

- для вертолетов – 3 часов;
- для пассажиров самолетов – 8 часов;
- для транспортных самолетов – 12 часов.

Срочная доставка в район бедствия оперативной группы специалистов для оценки обстановки, оказания первой медицинской помощи и выработки предложений по ведению спасательных и неотложных работ должна выполняться дежурными поисково-спасательными экипажами ВС (готовность к вылету 30 мин. – летом, 45 мин. – зимой).

Государственная служба
гражданской авиации

Штаб (комиссия) по ЧС

- - подготовка центрального аппарата ГСГА и структурных подразделений к действиям в чрезвычайных ситуациях;
- - сбор и оценку информации о ЧС;
- - прием заявок МЧС России;
- - разработка предложений для доклада Директору ГСГА и принятия решений;
- - подготовка указаний руководителя РУВТ (объединений, концернов и т.д.);
- - координация действий РУВТ (объединений, концернов и т.д.);
- - направление, при необходимости, представителей штаба (комиссий) по ЧС ГСГА в район выполняемых работ;

- - взаимодействие с командованием военных кругов, объединений ВВС, в зоне которых произошло бедствие, по вопросам использования воздушного пространства и возможности привлечения воинских подразделений;
- - доклад о ходе работ по ликвидации ЧС в МЧС России по действующим системам связи;
- - согласование намеченных к проведению мероприятий между РУВТ (объединениями, концернами и т.д.) по целям, задачам, месту и времени в интересах выполнения неотложных аварийно-спасательных работ.

Региональное управление
воздушного транспорта (объединения,
концерн, компании, предприятия)

Штаб (комиссия) по ЧС

- - подготовка структурных подразделений к действиям в ЧС;
- - прием информации от дежурных смен о возникновении ЧС или выявления признаков угрозы на объектах ГА и близко расположенных объектов народного хозяйства других ведомств;
- - подготовка доклада в вышестоящую инстанцию ГА и соответствующие территориальные комиссии по ЧС;
- - проведение разведки в целях установления характера и масштабов ЧС, объемов неотложных аварийно-спасательных работ;
- - определение состава сил и средств, потребных для проведения аварийно-спасательных работ;

- - управление работами на объектах ГА при ликвидации последствий ЧС;
- - подготовка в случае необходимости заявок на выделение дополнительных сил и средств;
- - взаимодействие с командованием вооруженных сил соответствующих уровней;
- - организация и поддержание взаимодействия между предприятиями ГА;
- - всестороннее обеспечение проводимых мероприятий, подготовку формирований к предстоящим действиям в условиях ЧС;
- - постоянный контроль за ходом ликвидации ЧС.
- - выработка предложений для принятия решений руководителем РУВТ (объединения, концерна и т.д.) на проведение спасательных и других работ на объектах ГА, выделение воздушных судов для оказания помощи другим ведомствам и населению;

Взаимодействие Сторон в области предупреждения и ликвидации ЧС включает:

- - совместное участие в разработке нормативных правовых актов, других руководящих документов Федерального назначения;
- - взаимный обмен информацией, относящейся к компетенции Сторон;
- - совместную разработку планов взаимодействия;
- - определение сил и средств, необходимых для ликвидации ЧС и их выделение в соответствии с разработанными планами взаимодействия;
- - согласование совместных действий при выполнении задач по ликвидации ЧС, в том числе по вопросам всестороннего обеспечения;
- - проведение совместных тренировок (учений) по проверке реальности планов, обучению органов управления и сил;
- обмен опытом, участие в конференциях, семинарах по проблемам предупреждения и ликвидации чрезвычайных ситуаций, другие мероприятия;
- - обмен наблюдателями за ходом тренировок и учений, проводимых при отдельной подготовке сил и средств Сторон;
- - совместное участие в проведении служебных расследований по установлению причин крупных аварий и крушений.

План взаимодействия включает:

- - расположение потенциально опасных объектов экономики, кроме режимных, на которых возможны возникновения ЧС, а также районы возможных стихийных бедствий, расположенных вблизи железных дорог;
- - характеристику потенциально опасных объектов;
- - схему железнодорожной сети с нанесением мостов, тоннелей, мест погрузки опасных грузов, других опасных участков железных дорог в зонах возможных ЧС;
- - места дислокации восстановительных и пожарных поездов;
- - состав и группировку сил, выделяемых Сторонами для ликвидации возможных ЧС, их закрепление за объектом, территориями;
- - задачи сил Сторон по ликвидации ЧС;
- - задачи аварийно-спасательных подразделений РСЧС;

- - задачи поисково-спасательных отрядов РСЧС;
- - задачи поисково-спасательных служб;
- - задачи медико-спасательных отрядов при железнодорожных больницах;
- - порядок вывоза восстановительных сил и средств Сторон к месту ЧС, района сбора, сосредоточения, маршруты и организация движения, время прибытия, охрана объектов;
- - организация управления, оповещения, сигналы по ним;
- - организация всестороннего обеспечения мероприятий по ликвидации ЧС, с учетом местной экономической и промышленной базы;
- - состав, места дислокации, задачи и порядок задействования резервов Сторон;
- - порядок взаимодействия с управлениями и отделениями соседних железных дорог, постоянно действующими органами управления при органах местного самоуправления, специально уполномоченными на решение задач в области защиты населения и территорий от чрезвычайных ситуаций, а также их реальных возможности в случае возникновения крушений, аварий и стихийных бедствий;
- - другие вопросы, обусловленные спецификой региона.

Организация взаимодействия.

Организация взаимодействия в повседневной деятельности

В условиях повседневной деятельности Стороны организуют взаимодействие при:

- - совместном участии в разработке нормативных правовых актов, других документов, в которых устанавливаются нормативные требования по предупреждению и ликвидации ЧС;
- - проведении совместных тренировок (учений) по проверке реальности планов взаимодействия;
- - обучении органов управления и действующих сил к действиям в экстремальных условиях;
- - обмену опытом, участии в конференциях, семинарах, совещаниях по проблемам предупреждения и ликвидации ЧС;
- уточнении планов взаимодействия и по другим вопросам.

Организация взаимодействия при угрозе возникновения ЧС

При угрозе возникновения ЧС командование и органы управления Сторон, привлекаемые для ликвидации ЧС, уточняют:

- - ранее принятое решение;
- - планы взаимодействия;
- - организацию взаимного всестороннего информирования об обстановке;
- - состав выделяемых сил и средств;
- - силы и средства, выделяемые в состав формирований, приводятся в готовность к действиям в ЧС на основании указаний соответствующих начальников с последующим докладом вышестоящим органам управления Сторон.

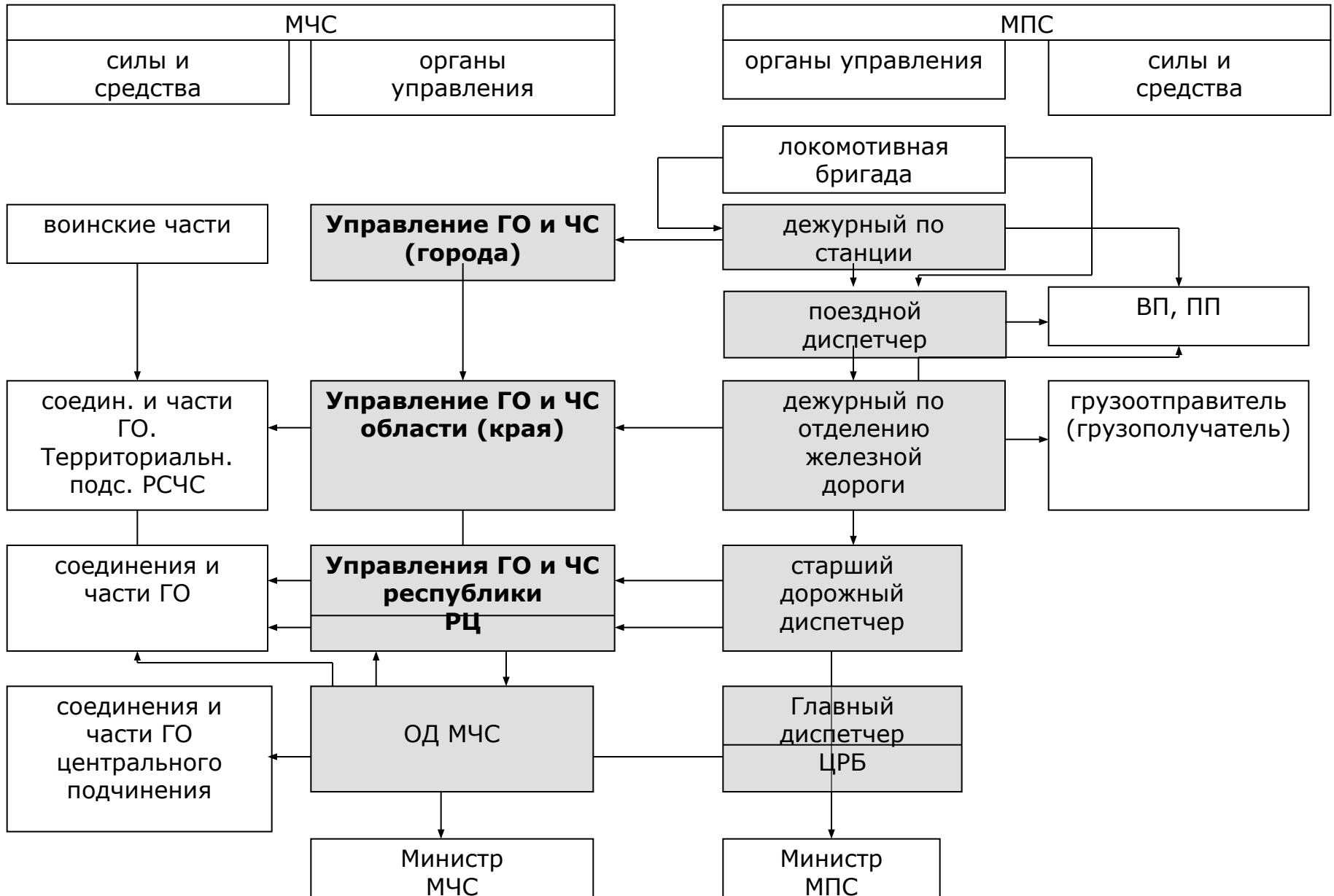
Организация взаимодействия при возникновении ЧС

При возникновении ЧС

1. По линии оперативных служб Сторон проходит оповещение и информация о ЧС согласно схемы (приложение № 2), которая должна включать:
2. Тип ЧС; дату и время (московское) возникновения ЧС; место (перегон, участок, станция, отделение, дорога); причину возникновения; возможную зону поражения; степень опасности для участвующих при восстановлении, населения и окружающей среды; задействование сил и средств.
3. На основании полученной информации органы управления Сторон уточняют принятые решения, планы (вопросы) взаимодействия.
4. Выделяемые силы для восстановления немедленно приводятся в готовность к действиям о принятых решениях и вводе в действие планов взаимодействия при ликвидации ЧС осуществляется взаимное информирование и представляется доклад руководству Сторон.

СХЕМА

оповещения при ЧС с опасными грузами



При ликвидации ЧС с опасными грузами МПС России своими силами и средствами решает следующие задачи:


- - осуществляет доставку сил и средств МЧС России в зону ЧС;
- - восстанавливает движение поездов;
- - предоставляет подвижной состав для перегруза (перекачки) грузов, перевозимых в соответствии с Правилами перевозок грузов в вагонах МПС России;
- - доставляет в зону ЧС специализированный подвижной состав, предоставляемый для перегруза (перекачки) груза, перевозимого в вагонах грузоотправителя (грузополучателя);
- - производит очистку зоны ЧС от неисправного и поврежденного подвижного состава.

Задачи, решаемые органами управления, силами и средствами МЧС России при ЧС с опасными грузами:

- - оцепление зоны ЧС, развертывания пунктов управления и организация связи;
- координация и осуществление действий по спасению населения и эвакуации его из зоны ЧС, оказание медицинской помощи пострадавшим и размещение их в лечебных учреждениях.;
- - оповещение и вызов аварийно-спасательных команд других министерств и ведомств, входящих в территориальные подсистемы ГСЧС;
- - предоставление специализированных вагонов для перегруза (перекачки) грузов, перевозимых в вагонах грузоотправителя (грузополучателя);
- -организация и осуществление действий по ликвидации загрязнения местности и утилизации остатков опасных грузов.

При ликвидации очагов радиоактивного загрязнения (химического заражения) согласуются вопросы:

- о выделяемых силах и средствах
- порядке и способах их выдвижения и выполнения работ
- режимах защиты населения и сил, действующих в очагах
- организации медицинской помощи, охраны общественного порядка, управления, обеспечения действий и другие вопросы



При ликвидации последствий разрушительных землетрясений, селей, оползней, ввиду больших объемов и продолжительности работ, взаимодействие органов управления и сил РСЧС организуется по этапам и периодам их действий.

Особенности функционирования систем управления в УС

Основные особенности

1. Проблема (ЧС) возникает внезапно. Перед системой управления (СУ) встают задачи, не свойственные стационарному режиму работы организации. Контрмеры должны приниматься срочно, но обычный порядок деятельности не позволяет сделать это по следующим причинам:

- ❖ существующие планы работы не соответствуют новой ситуации
- ❖ информация, которую нужно изучить и проанализировать поступает мощным потоком
- ❖ повышается вероятность паники
- ❖ руководители нижнего уровня, оказавшись в неожиданной ситуации, не имея указаний сверху и не зная общей картины, могут поддаться этой панике и непродуманными решениями способствовать неразберихе
- ❖ многие руководители не могут изменить стиль своего мышления и деятельности в условиях скачкообразных, неожиданных изменений – поэтому инициатива снизу, часто повышающая в обычных условиях эффективность принимаемых решений, при ЧС теряет свою действенность и может оказаться небезопасной

Сравнительные характеристики систем управления

Традиционные системы управления	Системы управления в условиях ЧС
Постоянный режим функционирования	Разные режимы функционирования
Жесткая структура и четкое распределение функций на длительный период	Отсутствие жесткой структуры и четкого распределения функций на длительный период, гибкость, агрессивность
Узкая функциональная направленность	Широкая и частично непредсказуемая область действия
Моноструктура	Полиструктуры
Регламентированные информационные потоки	Зависимость информационных потоков от складывающейся ситуации
Точная информация	Недостоверная информация
Избыточная информация	Недостаточная информация
Невысокий темп изменений	Высокий темп изменений
Предсказуемость ситуаций	Непредсказуемость ситуации; ориентация на прошлый опыт, как правило, не имеет смысла
Принцип единства полномочий и ответственности	Сочетание принципов единоначалия, распределенных полномочий и ответственности
Функциональный потенциал	Организационный потенциал
Преобладание в основном социально-экономических целей и критериев функционирования	Цели – действенность, результативность в ликвидации ЧС и их последствий; критерии – минимизация времени достижения целей, минимум потерь (жертв) при ликвидации ЧС

Функциональная структура системы управления по предупреждению ЧС и действиям в чрезвычайных ситуациях должна охватывать **весь круг проблем**, касающихся чрезвычайных ситуаций, включая этапы их прогнозирования, предупреждения и подготовки к функционированию в условиях ЧС, а также ликвидации их последствий.

Таким образом, СУЧС должна функционировать **в следующих режимах**:

- Повседневной деятельности (стационарное функционирование)
- Повышенной готовности (активная подготовка и осуществление превентивных мероприятий)
- Чрезвычайном (действий в ЧС)
- Постчрезвычайном (ликвидация последствий ЧС)

Момент начала развития ЧС – время, когда накопившиеся данные с высокой степенью вероятности свидетельствуют о том, что ухудшение ситуации становится необратимым и необходимо принятие контрмер

Этот момент является самым ответственным, опасным и критическим прежде всего для лиц, которые первыми должны среагировать на возникновение ЧС, прибыть на место и умелыми и четкими действиями начать работы по ее ликвидации

В то же время, опыт показывает, что даже достоверной и четкой информации нередко оказывается недостаточно для того, чтобы руководство немедленно отреагировало на возникающую ЧС

Основные причины запаздывания ответных действий

Инерционность информационной системы, которая объясняется необходимостью затрат времени на наблюдение, обработку и интерпретацию результатов наблюдения, передачу полученной информации соответствующим руководителям. Инерционность является также следствием затрат времени со стороны руководителей на обмен информацией друг с другом и выработку общей позиции

Необходимость проверки и подтверждения достоверности информации о возникновении ЧС, которая безусловно необходима, однако при даже при абсолютно достоверной информации некоторые руководители утверждают, что нет абсолютной уверенности в реальности возникновения ЧС, устойчивом и угрожающем характере ее развития. Они будут ратовать за то, чтобы еще немного подождать и посмотреть, не отпадет ли угроза сама собой

Психологические особенности человека: отдельные руководители, деятельность которых имеет прямое отношение к возникшей ЧС, считают, что признание ее существования отразится на их репутации либо приведет к потере занимаемого положения. Другие руководители, даже если они убеждены в реальности ЧС, всячески добиваются задержки в официальном признании существования ЧС с тем, чтобы получить резерв времени, в течение которого они смогут укрепить собственные позиции и разработать тактику действий, не угрожающую потере их статуса

Кроме того, запаздывание адекватной ЧС реакции вызывается неприятием непривычного, так как отдельные руководители, как любой человек вообще, привыкли доверять прошлому, привычному опыту и отвергать необычное, новое, считая его невероятным и несостоятельным

«Перемены – вот чего люди боятся более всего» (Ф.Достоевский)

Таким образом, необходимо не только совершенствовать работу подсистемы противоаварийного планирования, но и **повышать готовность руководителей к работе в условиях высокой степени неопределенности, их умение учитывать долгосрочные прогнозы, несмотря на их расплывчатость и неполноту**

Задачи СУЧС в режиме ЧС:

оперативные действия по защите объектов различного типа (населения, зданий, сооружений, скота и др.) от поражающих факторов

проведение спасательных и других неотложных работ

Практика ликвидации ЧС показывает, что наиболее сложным является начальный период возникновения ЧС:

- отсутствие достоверных сведений – возникновение различных, очень широкого диапазона слухов и оценок
- сформировавшиеся в этот период оценки с большим трудом поддаются коррекции, достоверная информация не воспринимается
- в целях формирования адекватного представления о ситуации в ЧС и условиях работы следует практиковать открытое обсуждение конкретных проблем
- в условиях ЧС громадное значение имеет личный пример руководителя (особенно важно, когда принимаемые меры предосторожности свидетельствуют о суперэкстремальности ситуации, что воздействует на восприятие и воображение участников работ, ведет к нарастанию напряженности и тревоги)
- особая ситуация создается в тех случаях, когда реально существует недостаток информации о возможных последствиях от пребывания и работы в условиях ЧС

Поэтому очень важно в начальный период ЧС по возможности ввести людей в курс дела, снабдить необходимой информацией, оказать содействие в адаптации к обстановке, помочь преодолеть естественное волнение, приобрести необходимые навыки и уверенность в себе

Особенности работы в условиях ЧС

- Опасность** – от непосредственной опасности для жизни до самых легких форм болезни. Очень важна для работающих *достоверная информация* о реальной степени опасности
- Дефицит времени** – психологическое напряжение; необходимость дополнительного времени чтобы справиться с волнением, опасениями, предубеждениями; быстрее накапливается усталость
- Особенности выполняемой работы и ее организации** – необходимо выполнять огромный объем физической и интеллектуальной работы, как правило, необычной; далеко не всегда ясно, *что* следует делать; если ясно, *что* делать, не всегда понятно *как* и *каким образом* это делать
- Относительная изоляция** – отрыв от привычных отношений по месту работы и жительства; необходимость подчинения новой системе требований и отношений, складывающихся на основе выполнения необычных, а порой и представляющих непосредственную угрозу для здоровья функций; существенное ограничение свободы перемещения, выбора форм проведения свободного времени; довольно жесткие регламентации поведения; длительное расставание с семьей
- Ответственность** – ликвидация ЧС находится в центре общественного внимания; участие в таких работах воспринимается, с одной стороны, как дело чести и предмет гордости, а с другой – как источник опасности и риска для здоровья; поэтому участие в ликвидации ЧС *не должно быть принудительной обязанностью*, оно должно рассматриваться как ответственное поручение, которое нельзя выполнить недобросовестно, так как цена некачественного выполнения заданий очень высока

Реагирование на ЧС

Оповещение и информирование населения о возникновении ЧС

Оповещение населения имеющимися системами, силами и средствами о возникновении ЧС – сирены и др. звуковые средства, телевидение и радио, передвижные наземные средства с громкоговорящей связью и летательные аппараты

Оповещение руководства территориальных органов власти и членов КЧС о факте возникновения ЧС и пунктах сбора – телефонная и радиосвязь, курьеры и т.д.

Информирование населения о масштабах и последствиях ЧС – пресс-центры (освещение сложившейся обстановки, информирование о правилах поведения и порядке действий в зоне ЧС, справки о пунктах сбора, эвакуации и питания, исключение неорганизованности и паники

Организация и ведение разведки

Цель - получить точные данные о сложившейся обстановке. По данным разведки определяются объемы работ и очередность их выполнения, потребность в силах и средствах, способы ведения АСДНР

□ Воздушная разведка

■ Общая разведка

□ Наземная разведка

■ Специальная разведка

Подготовленные специалисты. Картографический материал. Распределение формирований разведки по зонам и участкам работ

Мобилизация сохранившихся сил и средств для ликвидации ЧС

Факт возникновения ЧС и оповещение об этом населения – сигнал для личного состава всех формирований.

Личный состав формирований подвержен риску так же, как и население

При создании и сосредоточении сил приоритетными являются:

- ✓ формирования общей и специальной наземной разведки
- ✓ все виды спасательных формирований для спасения пострадавших людей
- ✓ бригады скорой медицинской помощи
- ✓ силы и технические средства ведения спасательных работ
- ✓ аварийно-восстановительные силы и средства
- ✓ силы и средства транспорта, обеспечивающие все виды работ

**Охрана важных объектов и оцепление
разрушенных участков и районов**

**Восстановление и организация систем и средств
связи**

**Выделение зон и участков ведения спасательных и
других неотложных работ**

Действия в чрезвычайном режиме

Действия в чрезвычайном режиме направлены прежде всего на спасение пострадавших, оказавшихся

Спасательные формирования быстрого реагирования должны быть обеспечены необходимой техникой, экипированы, полностью обеспечены индивидуальным питанием, медицинским оборудованием и лекарствами (подготовлены к автономным действиям)

Оперативность развертывания работ – на первом этапе возможно привлечение населения

Организация комплексного обеспечения групп и формирований, ведущих АСДНР

Оперативная доставка формированиям и группам, ведущим АСДНР в зоне ЧС, дополнительных инструментов, приборов и средств для эффективного введения подобных работ

Организация отдыха и восстановление сил групп и формирований, ведущих спасательные работы

Организация дополнительных складов и площадок для приема материальных и технических ресурсов, поступающих из других регионов

Организация питания (в первую очередь спасатели и пострадавшие)

Эвакуация населения

Организация медицинской помощи и стационарной базы для госпитализации пострадавших

Организация обеспечения медикаментами и оборудованием спасательных и других неотложных работ и развернутых стационаров и клиник

Организация эпидемиологического контроля

Организация ветеринарного контроля

Обслуживание безвозвратных потерь

Пресс-центр и информационно-справочная служба