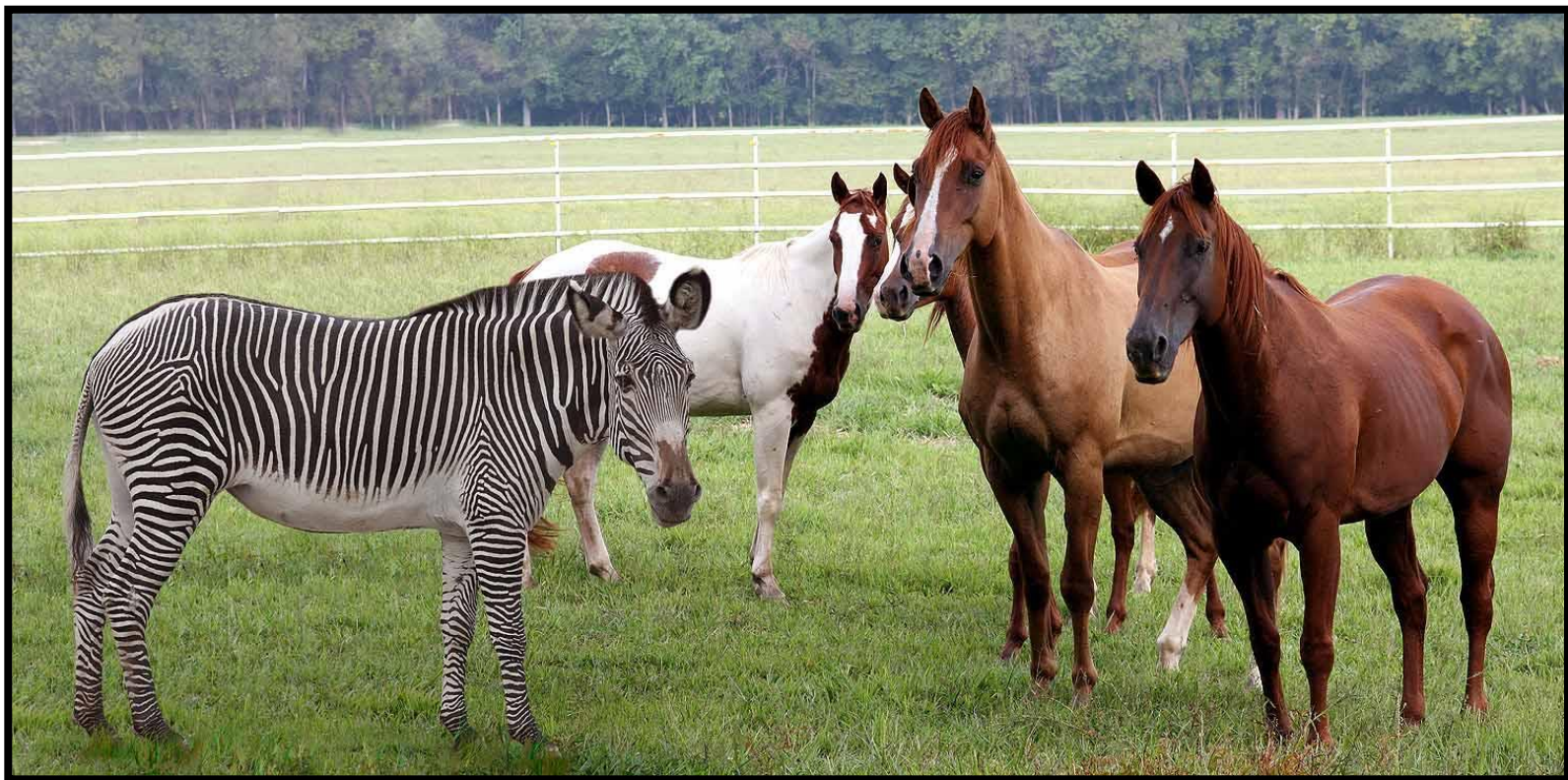


Лошади и Зебры!



Кто такие лошади и где они обитают?

- Лошади – единственный современный род семейства лошадиных. Лошади бывают дикими и домашними.
- Тарпаны- предки современных домашних лошадей населяли степи и лесостепи европейской части Евразии, Западную Сибирь и Казахстан. Теперь в природе не встречаются.
- Единственным диким подвидом лошади сейчас является небольшая популяция лошади Пржевальского , обитающая в национальных парках Монголии и Китая , так же в зоне отчуждения Чернобыльской АЭС.
- Домашние лошади представлены множеством пород и распространены во всех странах.
- В некоторых странах встречаются одичавшие представители домашней лошади , поскольку эти животные легко возвращаются к дикому образу жизни. От диких лошадей отличаются длинной гривой и хвостом.

ЛОШАДЬ ПРЖЕВАЛЬСКОГО .



ДОМАШНЯЯ ЛОШАДЬ.



Кто такие зебры и места их обитания.

- Зебры –подрод рода лошади. Включает виды Бурчеллова зебра, зебра Греви , горная Зебра.
- Изначально животные были широко распространены на всём африканском материке, но со временем их численность значительно сократилась.

РАВНИННЫЕ ЗЕБРЫ.



Окрас зебры . Почему зебры полосатые?

- До сих пор ведутся споры по поводу окраса зебры: животное белое в чёрную полосу или наоборот. Учёные утверждают, что доминантным цветом является чёрный. В любом случае полосы на шкуре составляют уникальный узор для каждой особи. Интересная особенность – детёныши зебры узнают свою мать как раз по уникальному узору полос.

ОКРАС ЗЕБРЫ.



Масть лошади.

- Масть- важная особенность экстерьера лошади. И здесь во все времена и у всех народов были свои предпочтения. В России очень ценилась серая масть(считалась «вельможной») , а пегая- простой «мужицкой». В русской кавалерии до 1914 года были гвардейские полки , в которых все лошади были одной масти : царскосельские и черниговские гусары сидели на серых конях, александровские гусары – на вороных, кавалерградцы – на гнедых.

ПЕГИЕ ЛОШАДИ.



ВОРОНАЯ КОБЫЛА МАРКИЗА.



ВОРОНОЙ КОНЬ ШРЭК.



ЛОШАДЬ ГНЕДОЙ МАСТИ.

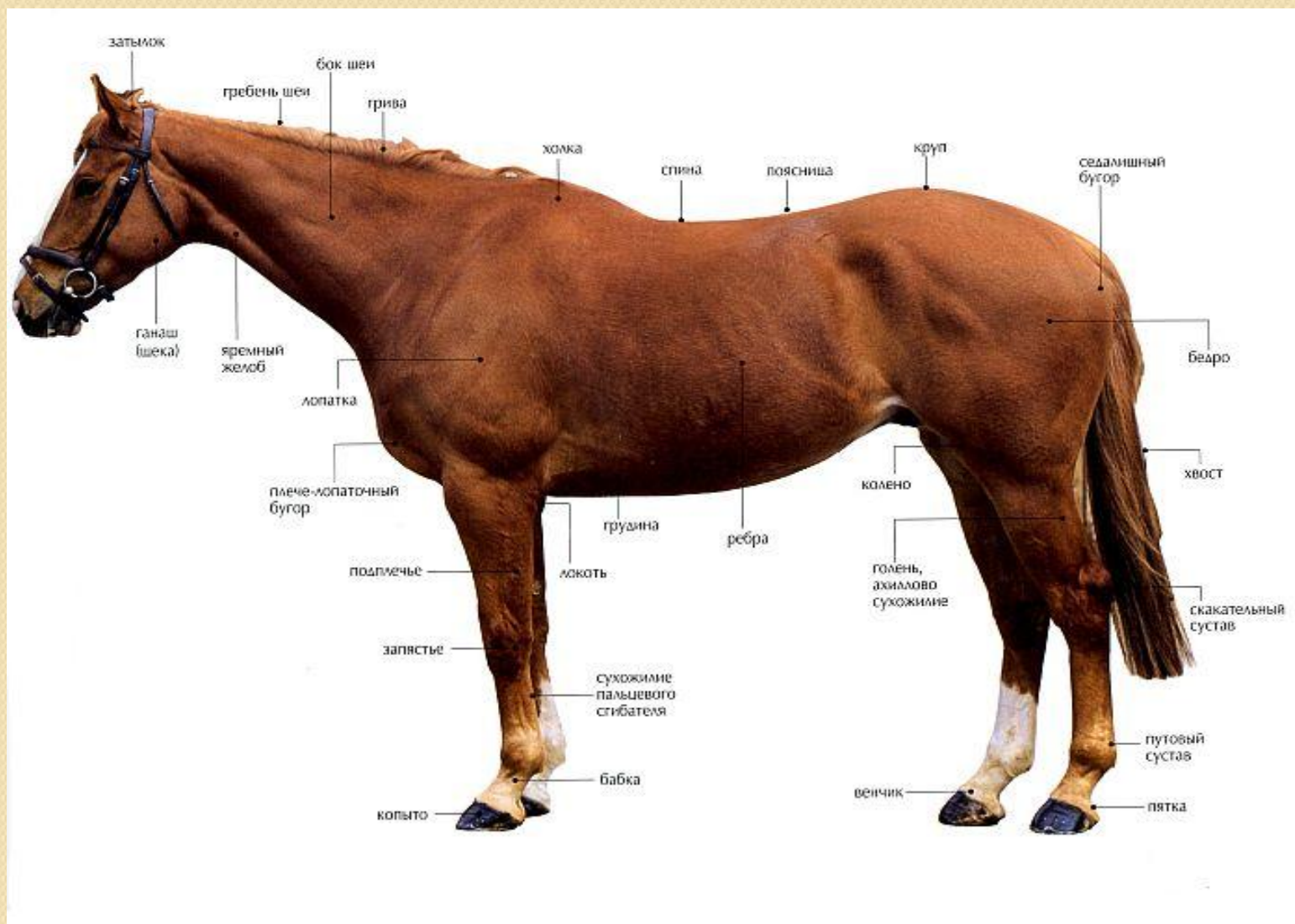


ЛОШАДЬ ИЗАБЕЛЛОВОЙ МАСТИ.

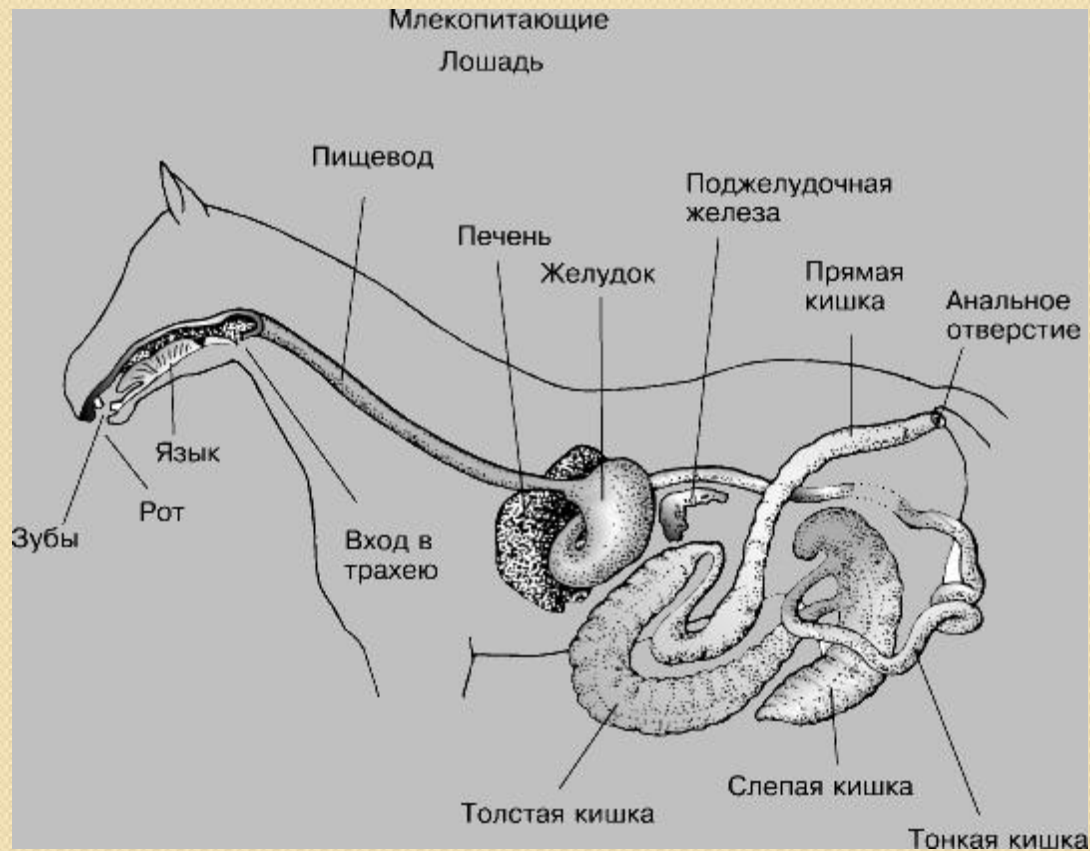
Существуют лошади так называемой изабелловой масти- с белой кожей , голубыми глазами и шерстью цвета слоновой кости , розовой или перламутровой. Раньше такую окраску считали неполным альбинизмом, но оказалось, что результат дают особые гены-осветлители.



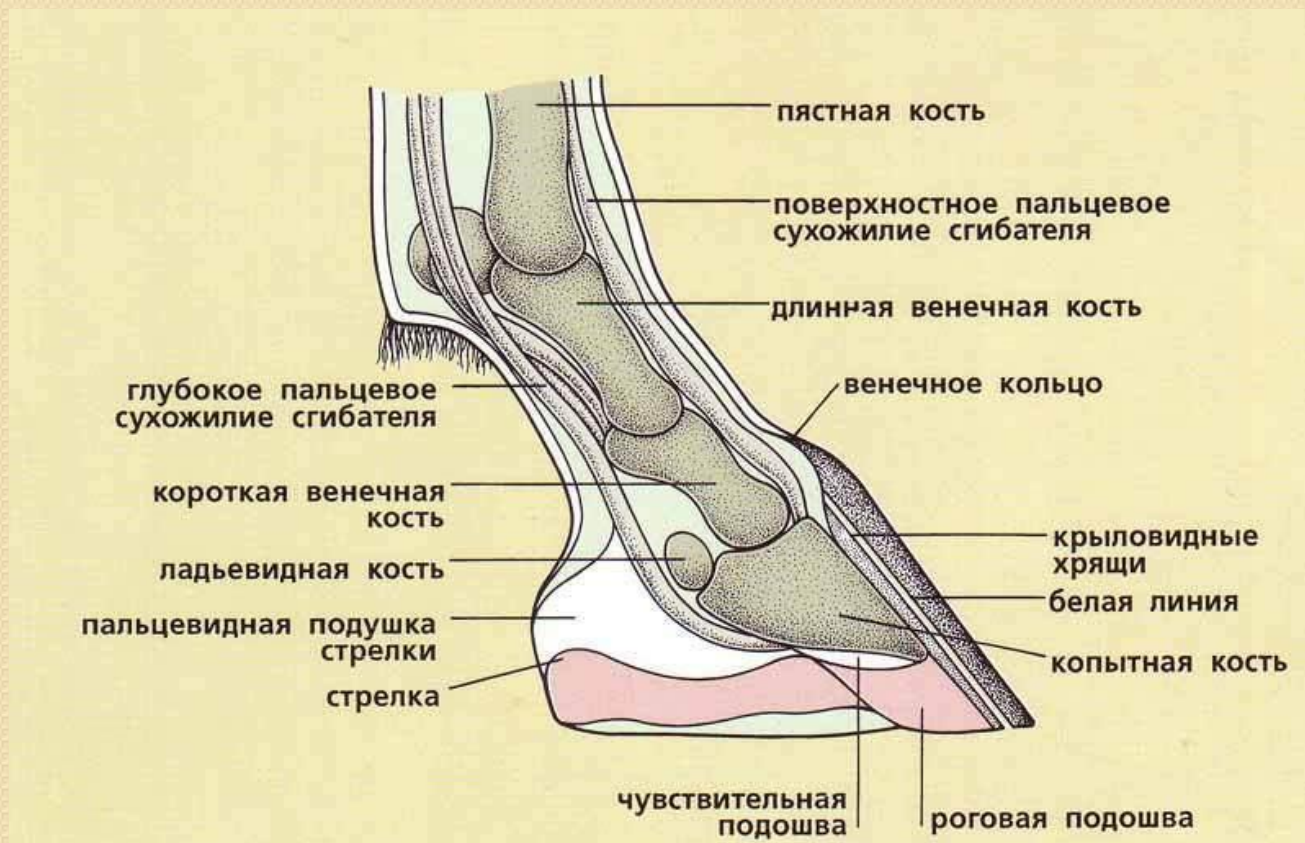
СТРОЕНИЕ ЛОШАДИ.



ВНУТРЕННЕЕ СТРОЕНИЕ ЛОШАДИ.



ВНУТРЕННЕЕ СТРОЕНИЕ КОПЫТА.



ЧИСТКА КОПЫТА ЛОШАДИ .



Размножение лошадей и зебр.

- Лошади и зебры – раздельнополюе животные. Детёныш появляется на свет не таким беспомощным, как у кошек и собак. Он покрыт шерсткой, хорошо видит и слышит и практически сразу пытается встать на ножки. В первый же день после рождения жеребёнок способен следовать за матерью. Так как лошади и зебры млекопитающие, то жеребята питаются молоком.
- Первые часы и дни после рождения очень важны для установления прочной связи между матерью и жеребёнком. Если их разлучить в этот момент хотя бы на день, кобыла не примет детёныша, а он может посчитать матерью любой другой большой движущийся объект. В природе это означает для него верную смерть, так как лишь родная мать может кормить и защищать детёныша.

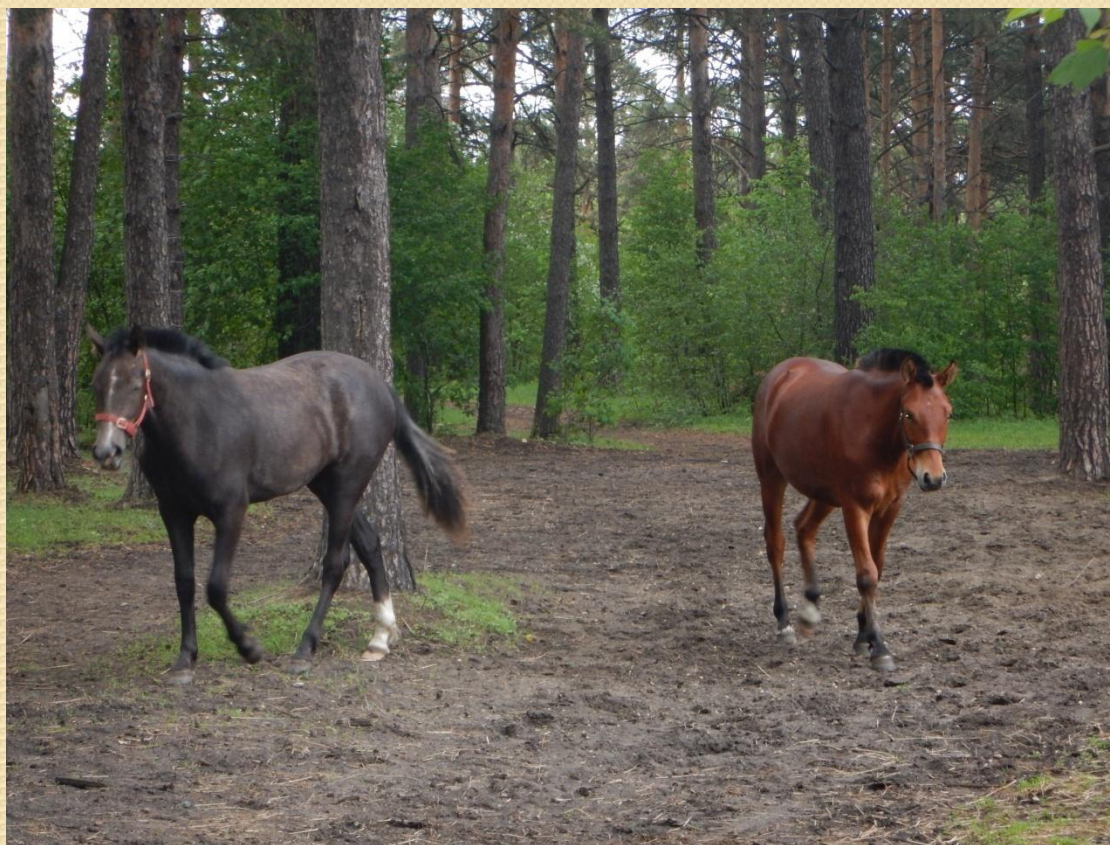
**КОБЫЛА ТУТТИ-
ФРУТИ С ЖЕРЕБЁНКОМ
ФРАНТОМ.**



САМКА ЗЕБРЫ С ДЕТЁНЫШОМ.



ВАЛЬКИРИЯ И ХАКЕР.



**СПАСИБО ЗА
ВНИМАНИЕ!**

