

Выход

Подготовка к итоговой аттестации по русскому языку в 9, 10, 11 классах

Изобразительно-выразительные средства языка

На главную

Далее

ЕГЭ Задание В8:

Прочитайте фрагмент рецензии, составленный на основе текста. Рассмотрите языковые особенности данного текста. Вставьте на места пропусков цифры, соответствующие номеру термина из списка.

Чтобы выполнить это задание в экзаменационной работе, необходимо:

- ✓ знать определение языковых средств;
- ✓ уметь находить эти тропы в тексте;
- ✓ понимать их роль в тексте.

Изобразительно-выразительные средства языка (используются разные термины)

тропы

средства художественной
выразительности

фигуры речи

Назад

Далее

Цель презентации:

- ✓ обобщить знания учащихся;
- ✓ проверить сформированность умения обнаруживать в исходном тексте самые распространенные средства выразительности, с которыми сталкивались при анализе текста на уроках русского языка и литературы;
- ✓ помочь учителям школы в объяснении этой сложной темы на разных ступенях обучения.

Назад

Далее

Сфера применения материала

В 5-8 классах

на уроках русского языка и литературы (на этапе знакомства с тропами)

В 9-11 классах

на уроках русского языка и литературы при анализе текстов разных стилей (на этапе повторения)

на уроках русского языка и литературы (на этапе систематизации знаний о языковых средствах русского языка, подготовке к ЕГЭ, мини-ЕГЭ)

[Назад](#)

[На главную](#)

Подготовка к ЕГЭ. Задание В8.



Средства речи



Тропы



Проверь себя

В начало

Средства речи

Тропы

- олицетворение
 - эпитет
- сравнения
- антитеза
- звукопись
- а) аллитерация
- б) ассонанс
- метафора
- инверсия
- анафора
- эпифора
- гиперболо
 - литота
- метонимия
- оксюморон
- перифраз(а)
 - синекдоха
- парцелляция
 - период
 - градация

Лексические

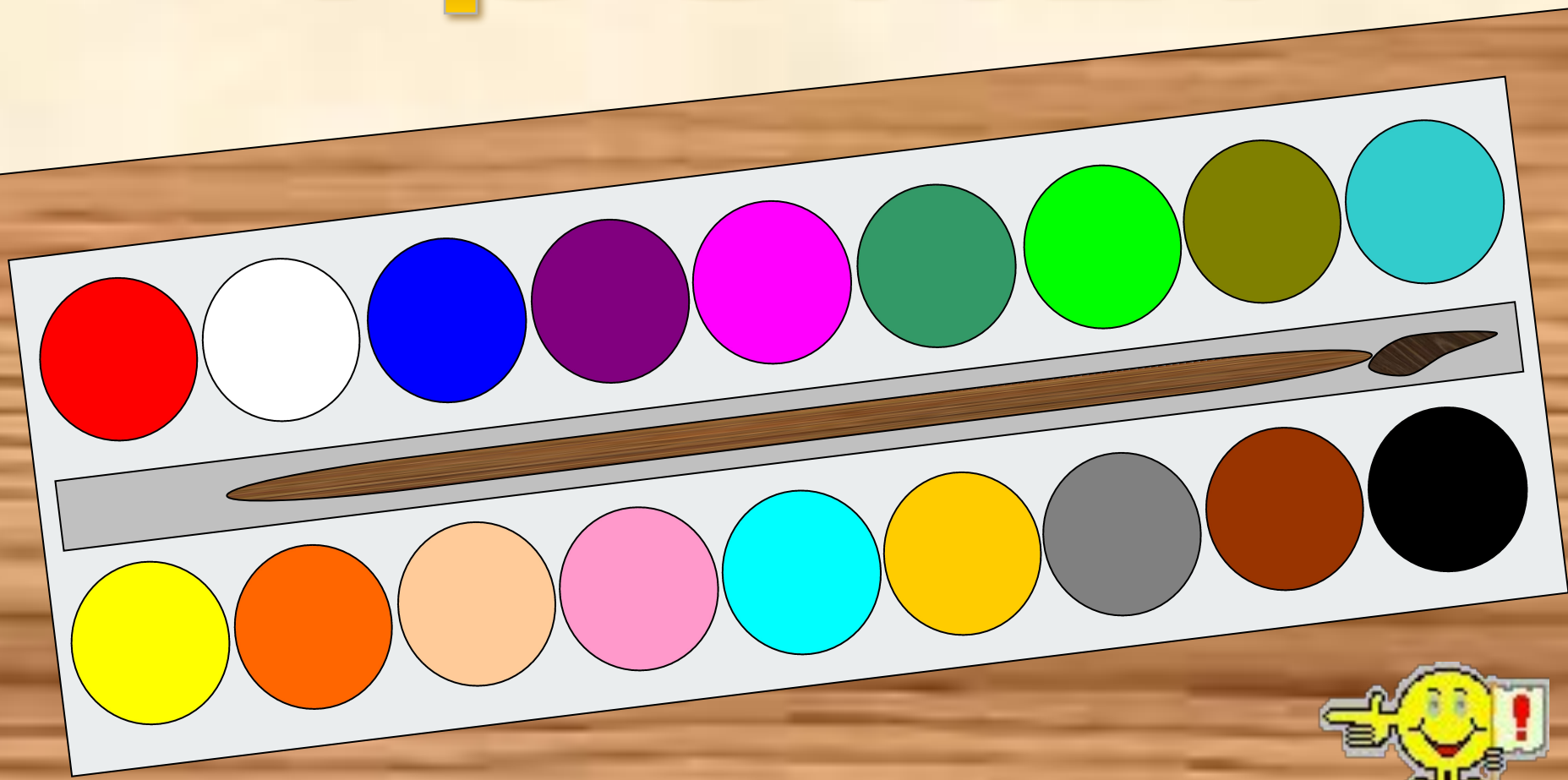
- антоним
- синоним
- диалектизм
- просторечные слова
- устаревшие слова
- разговорная лексика
- эмоционально-окрашенная лексика
 - термины
- лексический повтор

Синтаксические

- синтаксический параллелизм
- ряды однородных членов
- вставные конструкции
- уточняющие главные предложения
 - неполные предложения
- риторическое обращение
- риторический вопрос



Тропы



Олицетворение

- перенесение изображения человеческих черт на неодушевленные предметы и явления.

Найдите олицетворение.



Осень взмахнула кистью
волшебной,
Легким багрянцем покрыла
листву.

(С. Петросян)



Ветер плачет за окном,
Ветер мечется и стонет
И невидимым крылом
Золотые листья гонит.

(К. Феофанов)



ЭПИТЕТ

- образное определение, дающее предмету дополнительную художественную характеристику.

Назовите эпитеты.



Лес, точно терем расписной.
Лиловый, золотой, багряный.
Стоит над солнечной поляной,
Завороженный тишиной.
(И. Бунин)



Сравнение

- прямое сопоставление одного предмета или явления с другим по какому-либо признаку.



Темный ельник снегами, как мехом,
Опушили седые морозы,
В блестках инея, точно в алмазах,
Задремали, склонившись, березы.

Удачные ли сравнения нашел поэт?



Антитеза

- противопоставление.



Еще земли печален вид,
А воздух уж весною дышит..

Какую роль выполняет антитеза?



ЗвукОПИСЬ



- специальный подбор звуков, помогающий озвучить картину.



...Чуть слышно, бесшумно шуршат камыши.
(К. Д. Бальмонт).

Какие ассоциации вызывает звуковой подбор в строке?

- Тише, мыши, кот на крыше,
А котята ешче выше.



- Люблю грозу в начале мая,
Когда весенний первый гром,
Как бы резвяся и играя,
Грохочет в небе голубом.



Аллитерация

- повторение одних и тех же согласных звуков.



Подо льдом ручей забулькал,
Зазвенело все кругом,
Тонко дзинькнула сосулька,
Разбиваясь под окном.
(А. Твардовский)

Какие звуки повторяются?
С какой целью это делается?

Ассонанс

- повторение одних и тех же гласных звуков.



Тиха украинская ночь,,
Прозрачно небо. Звезды блещут.

Опишите состояние лирического героя.

Что использует автор для усиления настроения?



Метафора

- скрытое сравнение, перенос названия одного предмета на другой на основании их сходства.

Найдите метафору.



Гудит трава за розовым плетнем,
Под ветром степь, как море ходит зыбко,
И в небесах, изнеможенных днем,
Заряла кровавая улыбка.

Какие еще тропы здесь используются?



Инверсия

- нарушение привычного порядка слов.



У дороги дуб зеленый
Зашумел листвой каленой.
Над землею истомленной
Дождь собрался долгожданный.
(А. Твардовский)



Как неожиданно и ярко
На влажной неба синеве
Воздушная воздвиглась арка
В своем минутном торжестве!
(Ф. Тютчев)

Что изменится, если восстановить привычный порядок слов?



Анафора

- повторение одних и тех же звуков, слов в начале нескольких строк.



Легкие тучи растаяли,
Легкая встала звезда,
Легкие лодки отчалили
В синюю даль навсегда.
(Г. Иванов)



И шумят тихим шумом вечерние волны,
И баюкают песней своей.
Одинокое сердце
И грустные думы
В беспредельном просторе морей.

Оправдан ли повтор, как вы думаете?



Эпифора

- повторение одних и тех же звуков в конце нескольких строк.

Есть место на земле:

Вокруг –

Куда ни смотришь –

Всюду **юг**,

И справа **юг**,

И слева **юг**,

И спереди,

И сзади...

Куда ни смотришь –

Всюду **юг**

И льды на водной глади.



С какой целью используется в загадке эпифора?

Помогает ли она найти отгадку?



Гипербола

- преувеличение свойств предметов с тем, чтобы усилить образность и выразительность речи.

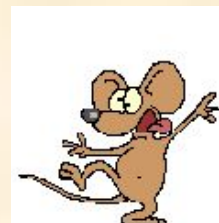


Я знаю –

Гвоздь у меня в сапоге
Кошмарней, чем фантазия у Гете!
(В. Маяковский)

Литота

- художественное преуменьшение предмета с целью усиления эмоционального воздействия.



Ниже тоненькой былиночки
Надо голову клонить.
(из народной песни)



Метонимия

- художественное отождествление предметов, понятий, явлений по принципу смежности (близости).

Театр уж полон; ложи блещут;
Партер и кресла, все кипит...
(А. С. Пушкин)

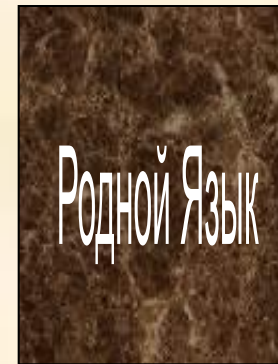


Оксюморон

(или оксиморон) - сочетание несочетаемого, противоположных по значению слов.



Мой верный друг! мой враг коварный!
Мой царь! мой раб! родной язык!
(В. Брюсов)



Перифраз(а)

- замена названия предмета описанием его признаков.

Хочу у зеркала, где мусть
И сон туманящий,
Я выпытать, куда Вам путь
У где пристанище..
(М. Цветаева)



Синекдоха

- замещение целого слова или понятия его частью.

Прощай, немытая Россия,
Страна рабов, страна господ,
И вы мундиры голубые,...



Парцелляция

- экспрессивный синтаксический прием письменного литературного языка: предложение интонационно делится на самостоятельные отрезки, графически выделенные, как самостоятельные предложения.

И снова. Гулливер. Стоит. Сутулясь.
(П. Г. Антокольский)



Период

- Развернутое сложноподчиненное предложение с четкой интонацией и делением на колонны.

Когда волнуется желтеющая нива.
И свежий лес шумит при звуке ветерка,
И прячется в саду малиновая слива
Под тенью сладостной зеленого листка;
Когда росой обрызганной душистой,
Румяным вечером или утра в час златой,
Из-под куста мне ландыш серебристый
Приветливо качает головой;
Когда студёный луч играет по оврагу
И, погружая мысль в какой-то смутный сон,
Лепечет мне таинственную сагу
Про мирный край, откуда мчится он, -
Тогда смиряется души моей тревога,
Тогда расходятся морщины на челе, -
И счастье я могу постигнуть на земле,
И в небесах я вижу бога...

(М. Лермонтов)



Градация

- последовательное нагнетание или, наоборот, ослабление силы однородных выразительных средств художественной речи.

Не жалею, не зову, не плачу,
Все пройдет, как с белых яблонь дым...
(С. Есенин)



Проверь свои знания

1. Какой троп использован поэтом?

Закружилась листва золотая
В розовой воде на пруду,
Словно бабочек лёгкая стая
С замираньем летит на звезду.

С. Есенин

- 1) сравнение
- 2) парцелляция
- 3) аллитерация
- 4) оксюморон

2. Иллюстрацией какого тропа служат строки А. С. Пушкина?

Последняя туча рассеянной бури!
Одна ты несёшься по ясной лазури,
Одна ты наводишь унылую тень,
Одна ты печалишь ликующий день.

- 1) синекдоха
- 2) метонимия
- 3) анафора
- 4) литота





3. Какой троп не использован в четверостишии Н. Заболоцкого?

Сыплет дождик большие горошины,
Рвётся ветер, и даль нечиста.

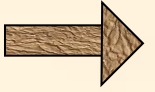
Закрывается тополь взъерошенный
Серебристой изнанкой листа.

- 1) метафора
- 2) антитеза
- 3) олицетворение
- 4) эпитет

4. Найдите метафору.

Внезапной бурей растрёпана рябина
И шорохом аллей,
Вчерашнего дождя осыпались рубины
На изморозь полей.

- 1) внезапной
- 2) растрёпана
- 3) рябина
- 4) рубины



5. Найдите эпитет.

Холодеет ночь перед зарёю,
Смутно травы шепчутся сухие,
Сладкий сон их навевает ветер.

И. Бунин.

- 1) холодеет
- 2) сухие
- 3) ветер
- 4) сладкий

6. Укажите троп, использованный в строке Б. Поплавского.

Осень. В белом сиянии неба
Всё молчит, всё устало, всё ждёт.

- 1) градация
- 2) парцелляция
- 3) перифраз
- 4) оксюморон

7.Перечислите тропы, использованные в стихотворении В. Карпеко

Литая медь стволов сосновых
Чугунной стала в час ночной.
Лес, утонув в снегах пуховых,
Морозной полон тишиной.
Лишь белотелые берёзы,
Такие хрупкие на вид,

Порой заропщут на морозы
Да ель зубами заскрипит.
В ответ ей эхо ухнет гулко.
И снова тишь...Но вся она,
Как музыкальная шкатулка,
Мелодией начинена.

- 1) период
- 2) эпитет
- 3) инверсия
- 4) эпифора
- 5) сравнение
- 6) гиперболы
- 7) метафора
- 8) олицетворение

**Ответы
и результаты**



Оцени свои знания.

1. 1)

2. 3)

3. 2)

4. 4)

5. 4)

6. 1)

7. 2), 3), 5), 7), 8)

За правильный ответ в заданиях **№1-6** вы получаете **по 1 баллу**, задание **№7** дает вам **3 балла**.

Если вы набрали **9 баллов**, то показали блестящие знания материала и получили оценку **«5»**.

Если сумма **баллов 7-8**, продемонстрировали хороший уровень и получили оценку **«4»**.

Если результат **5-7** баллов, советуем еще поработать над темой, ваша оценка **«3»**.

Работа, набравшая **менее 5 баллов не оценивается**. Придется еще раз изучить теорию.

