

# ОДОМАШНИВАНИЕ ЖИВОТНЫХ

ЖИВОТНЫХ  
ОДОМАШНИВАНИЕ

**Одомашнивание или иначе доместикация — это процесс изменения диких животных или растений, при котором на протяжении многих поколений они содержатся человеком генетически изолированными от их дикой формы и подвергаются искусственному отбору.**



**Целью одомашнивания является использование животного в сельском хозяйстве в качестве сельскохозяйственного животного или в качестве домашнего питомца.**

**Если эта цель достигнута, можно говорить об одомашненном животном.**

**Одомашнивание животного коренным образом изменяет условия для дальнейшего развития вида. Естественное эволюционное развитие заменяется искусственной селекцией по критериям разведения. Таким образом, в рамках одомашнивания меняются генетические свойства вида.**

**Самый древний способ дoмeстикации основан на импринтинге, т. е. формировании у животного с раннего периода его развития устойчивой индивидуальной избирательности к внешним стимулам (устойчивое запоминание места своего рождения, реакция следования и т. д.). Позднее использовалось приручение с помощью голода. Животные в процессе дoмeстикации претерпевали морфологические и физиологические изменения: головной мозг уменьшался; мускулатура, жиротложение, количество течек и плодовитость увеличивались; изменялись окраска и, конечно же, поведение.**

# ОДОМАШНИВАНИЕ КОЗ И ОВЕЦ

- **УЧЕНЫЕ СЧИТАЮТ, ЧТО ОДОМАШНИВАТЬ ОВЕЦ НАЧАЛИ ПРИМЕРНО 8 - 12 ТЫСЯЧ ЛЕТ ТОМУ НАЗАД НА ОБШИРНОЙ ТЕРРИТОРИИ ОТ КАСПИЙСКОГО МОРЯ ДО ГИМАЛАЕВ. ПРИРУЧАЛИ ЭТИХ ЖИВОТНЫХ ЖИТЕЛИ ЮЖНОЙ ЕВРОПЫ, СЕВЕРНОЙ АМЕРИКИ И СЕВЕРНОЙ АФРИКИ.**
- **ДОМАШНИЕ ОВЦЫ ПРОИЗОШЛИ ОТ ТРЕХ ДИКИХ ПОДВИДОВ: МУФЛОНОВ, АРХАРОВ И АРГАЛИ. МЕСТА ОДОМАШНИВАНИЯ ОВЕЦ - ЕВРОПА, ПЕРЕДНЯЯ АЗИЯ И СЕВЕРНАЯ АФРИКА. В ДАЛЕКОМ ПРОШЛОМ САХАРА НЕ БЫЛА ПУСТЫНЕЙ, ЗДЕСЬ ОБИТАЛИ ПАСТУШЬИ ПЛЕМЕНА СО СВОИМИ МНОГОЧИСЛЕННЫМИ СТАДАМИ.**



**Овцы и козы - два близких, но самостоятельных рода парнокопытных животных. Дикие козы - обитатели скалистых гор. Ущелья служат им убежищем и местом кормежки. Они хорошо прыгают и в случае опасности быстро уходят вверх к вершинам гор. В отличие от коз дикие предки овец жили в долинах. Предком домашних коз был bezoаровый козел, обитающий и сейчас в горах Турции, Южного Кавказа и Афганистана.**

**Со времен Гиппократa врачи рекомендовали козьe молоко детям и больным, поскольку оно легко усваивается организмом. Более того, люди, у которых аллергия на коровье молоко, обычно хорошо переносят козьe. Оно широко используется в диетическом питании больных язвой желудка. Лица, страдающие аллергией, вызываемой некоторыми пищевыми продуктами, обычно могут выпивать козьe молоко без отрицательных последствий.**



# ИСТОРИЯ ОДОМАШНИВАНИЯ СОБАКИ

- О ПРОИСХОЖДЕНИИ СОБАКИ ВЫДВИГАЕТСЯ МАССА РАЗЛИЧНЫХ ГИПОТЕЗ, НАИБОЛЕЕ ВЕРОЯТНЫМ ПРЕДКОМ СОВРЕМЕННОЙ СОБАКИ СЧИТАЕТСЯ ВОЛК И НЕКОТОРЫЕ ВИДЫ ШАКАЛОВ.
- НА ПРОИСХОЖДЕНИЕ СОБАКИ ОТ ВОЛКА УКАЗЫВАЮТ КОМПЛЕКСНЫЕ РЕЗУЛЬТАТЫ СРАВНИТЕЛЬНОГО АНАЛИЗА ХРОМОСОМ, ПОВЕДЕНИЯ, МОРФОЛОГИИ, ВОКАЛИЗАЦИИ И РЕЗУЛЬТАТЫ МОЛЕКУЛЯРНО-ГЕНЕТИЧЕСКОГО АНАЛИЗА
- ПРЕДПОЛАГАЮТ, ЧТО ВОЗНИКНОВЕНИЕ СОБАК ПРОИЗОШЛО В ЮГО-ВОСТОЧНОЙ АЗИИ ОКОЛО 12--15 ТЫС. ЛЕТ НАЗАД
- КУЛЬТУРНЫЙ ПРОЦЕСС ОДОМАШНИВАНИЯ СОБАК НАЧАЛСЯ, КОГДА ЖИВОТНЫЕ СТАЛИ ИНТЕГРИРОВАТЬСЯ В СОЦИАЛЬНУЮ СТРУКТУРУ ЧЕЛОВЕЧЕСКОГО ОБЩЕСТВА. КАК ТОЛЬКО ЛЮДИ ПОСЕЛИЛИСЬ И НАЧАЛИ ЗАНИМАТЬСЯ СЕЛЬСКИМ ХОЗЯЙСТВОМ, ОНИ НАЧАЛИ РАЗВЕДЕНИЕ СВОИХ СОБАК ДЛЯ РАЗЛИЧНЫХ ЦЕЛЕЙ: ПАСТИ СТАДА, ОХРАНЯТЬ ЖИЛИЩА И РАЗЛИЧНЫХ ВИДОВ ОХОТ.

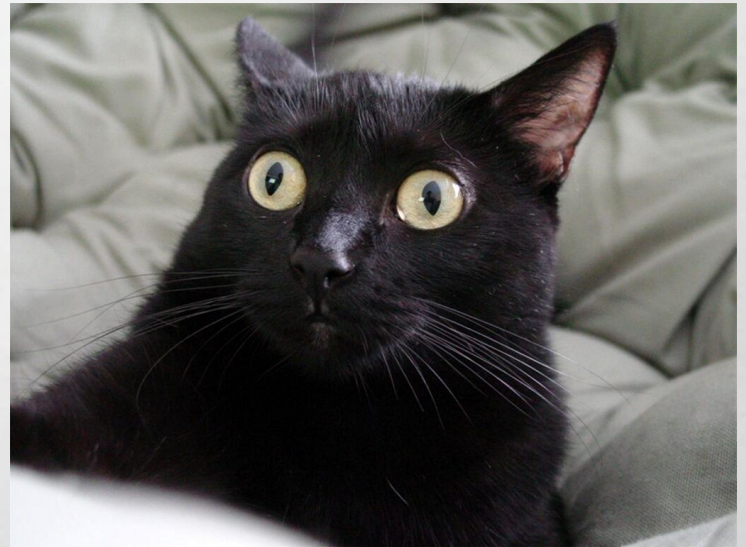


**Антропологи считают, что основным фактором одомашнивания собак является её охотничьи качества. Древние люди в борьбе за выживание искали наиболее совершенные методы добычи пищи. В поселениях человека собака кроме предупреждающей функции (лай при приближении чужих) играла также санитарную роль, поглощая остатки человеческой пищи, в холодные ночи служила как источник тепла. Таким образом, для ранних человеческих групп совместное проживание с собаками повышало шансы выживания. Из всех животных, пожалуй, больше всего памятников установлено собакам - этим верным друзьям человека.**



# ОДОМАШНИВАНИЕ КОШЕК

- **БОЛЬШИНСТВО СПЕЦИАЛИСТОВ СЕЙЧАС ПРИДЕРЖИВАЮТСЯ МНЕНИЯ, ЧТО ОДОМАШНИВАНИЕ КОШКИ ПРОИЗОШЛО В ДОЛИНЕ НИЛА В ДРЕВНЕМ ЕГИПТЕ ОКОЛО 5000 ЛЕТ ДО Н. Э. ЕЕ ПРЕДКОМ БЫЛА ЛИВИЙСКАЯ КОШКА. СЛЕДОВАТЕЛЬНО, ДОМАШНЯЯ КОШКА СОПРОВОЖДАЕТ ЧЕЛОВЕКА УЖЕ БОЛЕЕ 6000 ЛЕТ. СЕЙЧАС НЕВОЗМОЖНО УСТАНОВИТЬ, КОШКА ПРИШЛА К ЧЕЛОВЕКУ ИЛИ ЧЕЛОВЕК ПРИВЕЛ КОШКУ В ДОМ, НО ОЧЕВИДНО ОДНО: ТАКОЙ СИМБИОЗ БЫЛ ВЫГОДЕН ПРЕЖДЕ ВСЕГО ЧЕЛОВЕКУ, А НЕ КОШКЕ.**
- **ИЗВЕСТНО, ЧТО ДРЕВНИЙ ЕГИПЕТ БЫЛ АГРАРНОЙ СТРАНОЙ, ГДЕ ПРОИЗВОДИЛОСЬ МНОГО ЗЕРНА. НА СКЛАДАХ КРЫСЫ И МЫШИ НАНОСИЛИ БОЛЬШОЙ УРОН ХЛЕБНЫМ ЗАПАСАМ. ЕГИПТЯНЕ ВИДЕЛИ, ЧТО ИЗ ДИКИХ ЗВЕРЕЙ НАИБОЛЕЕ ОПАСНЫ ДЛЯ ГРЫЗУНОВ КОШКИ И, ВОЗМОЖНО, ПО ЭТОЙ ПРИЧИНЕ ОТКРЫЛИ ИМ ДВЕРИ СВОИХ ЖИЛИЩ. КОШКУ ЕГИПТЯНЕ ПОЧИТАЛИ КАК СВЯЩЕННОЕ ЖИВОТНОЕ, ИБО ОНА БЫЛА СИМВОЛОМ БОГИНИ НОЧИ, ПЛОДОВИТОСТИ, ОХОТЫ - БОГИНИ БАСТЫ**

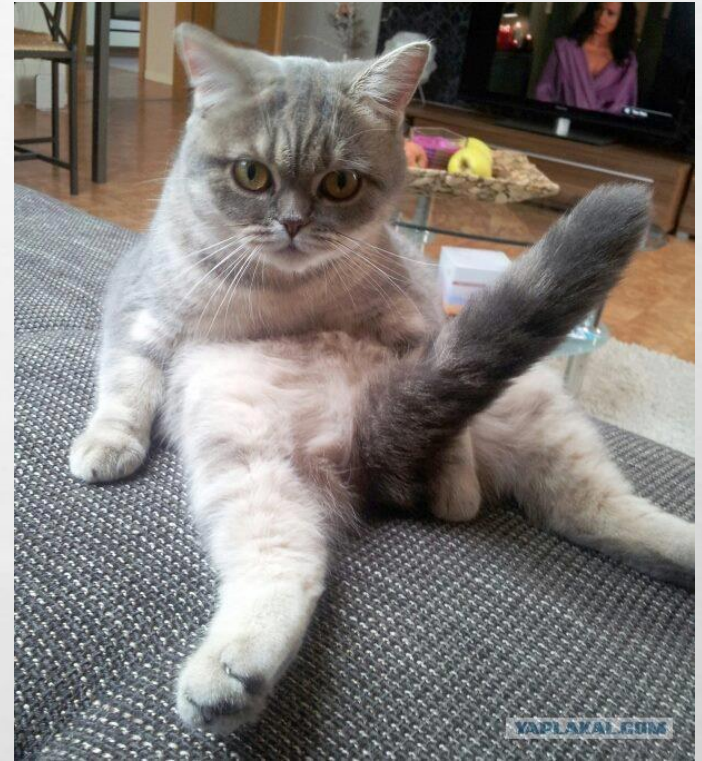




**Предполагают, что одомашнивание кошки происходило не только в Египте, но и в других местах. Об этом говорят останки животных, обнаруженные при раскопках древних поселений эпохи бронзы и неолита на территории Кавказа, Средней Азии, Индии. Из Египта домашняя кошка проникла в другие страны, но для этого потребовались долгие годы. Смерть кошки была горестным событием в семье. Домочадцы состригали себе волосы и выполняли весьма сложный траурный обряд. Мертвую кошку бальзамировали. В древних египетских храмах и захоронениях найдено множество кошачьих мумий, а в гробницах фараонов их насчитывались тысячи. По внешнему виду домашняя кошка удивительно похожа на своих предков. Можно заметить лишь некоторые изменения в строении уха, более выраженную выпуклость височных костей, укороченную морду и вариации в окраске. Она сохранила свой гордый нрав и независимый образ жизни. Следует согласиться с мнением многих исследователей, что современную домашнюю кошку, за исключением некоторых декоративных пород, нельзя считать в полном смысле домашней, поскольку она сохраняет в неизменном виде привычки и поведение своих диких сородичей, лишь приспособив их к новым условиям жизни в доме. Кошки очень хорошо ориентируются в незнакомой обстановке, благодаря чему, как правило, без особого труда находят дорогу домой**

**Из-за своих привычек и особенностей, очень характерных, не похожих на особенности других домашних животных (мяуканье во время течки, напоминающее детский плач, заметные изменения формы зрачков в зависимости от силы света, мягкая, бесшумная поступь и т. п.), кошка становится любимым домашним животным, но одновременно ее преследуют и изгоняют**

**В Англии в X веке кошку почитали; за кражу ее или убийство человеку грозила смертная казнь. В других странах (например, во Франции) в ту же эпоху кошку считали чудовищем, сатаной. Зачастую владельцев черных кошек, а иногда и белых, обвиняли в сговоре с дьяволом. В то же время элегантность и изящество этого животного невольно заставляют воскликнуть: "Вот это кошечка!" Время меняло взгляды людей, менялось и отношение их к кошкам. Так или иначе, кошка осталась с людьми, ведь в недалеком прошлом нужно было охранять урожай, зерно, муку, продукты питания, особенно в сельской местности, от нашествий грызунов. И кошка стала равноправным, независимым членом семьи.**



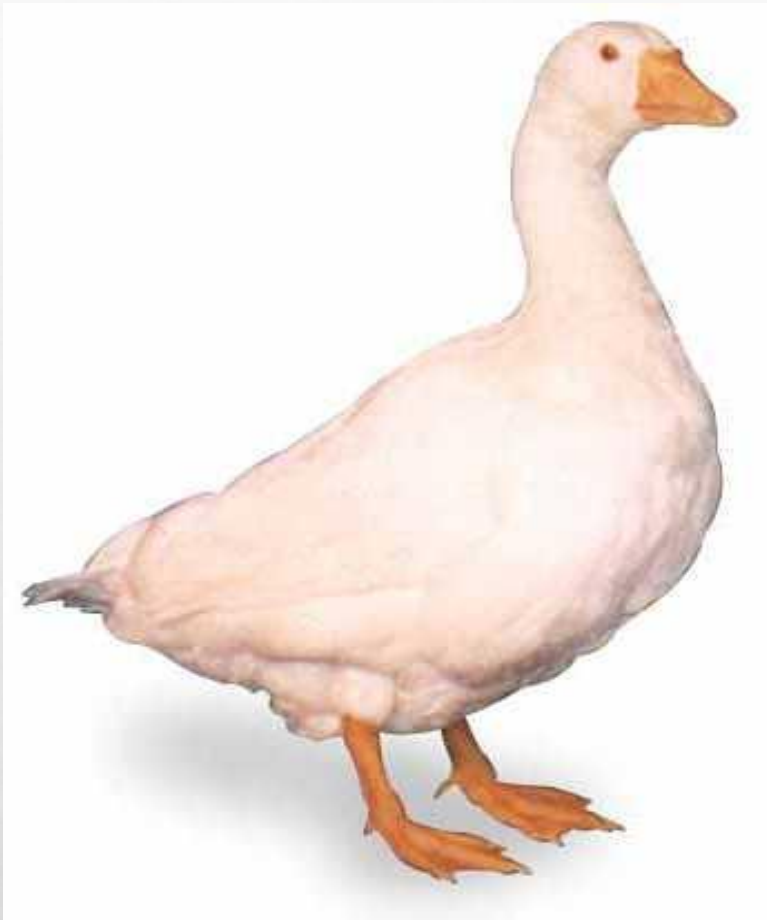
# ОДОМАШНИВАНИЕ ПТИЦЫ

## • КУРИЦА

- **КУРИЦА - САМАЯ РАСПРОСТРАНЕННАЯ ДОМАШНЯЯ ПТИЦА. ОСНОВНЫМ ЕЕ ПРЕДКОМ СЧИТАЕТСЯ ДИКАЯ БАНКИВСКАЯ КУРИЦА, КОТОРУЮ ЕЩЕ НАЗЫВАЮТ КРАСНОЙ ДЖУНГЛЕВОЙ КУРИЦЕЙ. ПРЕДПОЛАГАЕТСЯ, ЧТО БАНКИВСКИЕ КУРЫ БЫЛИ ПРИРУЧЕНЫ В ЮГО-ВОСТОЧНОЙ АЗИИ ЕЩЕ В НЕОЛИТЕ - В ПОЗДНЕМ КАМЕННОМ ВЕКЕ, КОГДА НАШИ ПРЕДКИ НАЧАЛИ ВОЗДЕЛЫВАТЬ ЗЕМЛЮ. ЧЕРЕЗ ГРЕЧЕСКИЕ ПРИЧЕРНОМОРСКИЕ КОЛОНИИ КУРЫ В V-IV ВВ. ДО Н.Э. ПОПАДАЛИ НА ТЕРРИТОРИЮ ДРЕВНЕЙ РУСИ. С СЕРЕДИНЫ I ТЫСЯЧЕЛЕТИЯ ДО Н.Э. КУРЫ РАСПРОСТРАНИЛИСЬ ПО ВСЕЙ ЕВРОПЕ - ВЕЗДЕ, ГДЕ ЛЮДИ ЗАНИМАЛИСЬ ЗЕМЛЕДЕЛИЕМ...**



# ГУСИ



**Дикие гуси легко приручаются, если взяты в птенцовом возрасте. В течение одного-двух поколений эти птицы привыкают к человеку и успешно размножаются в неволе. Удобно и то, что у гусей хороший аппетит, они много едят и их легко откормить, а заодно и отучить от длинных перелетов. Многие источники утверждают, что именно гуси являются первыми домашними птицами. Доместикация гусей проходила многократно и в разных районах. В Греции, Малой и Средней Азии гуси были священными птицами, их также считали символом изобилия. При раскопках древнего города Пенджикента на территории современного Таджикистана было обнаружено изображение юноши, держащего домашнего гуся для жертвоприношения**

# КОРОВА

- **КРУПНЫЙ РОГАТЫЙ СКОТ, И, В ЧАСТНОСТИ, КОРОВЫ ИГРАЮТ ВИДНУЮ РОЛЬ В ЧЕЛОВЕЧЕСКОЙ ИСТОРИИ. ОДОМАШНИВАНИЕ НАЧАЛОСЬ, ПРИМЕРНО 8500 ЛЕТ НАЗАД, ВСЛЕД ЗА ОДОМАШНИВАНИЕМ КОЗ, ОВЕЦ И СВИНЕЙ.**



В Индии с древности корову считают священным животным, воплощением Великой матери Адити и земли, а иногда даже всей Вселенной. Веды связывают их с зарёй и солнцем, называя матерями, которые властвуют над тройной природой мира. Корова защищается вселенскими законами и Вишну (Высшей Личностью Бога) Лично, за убийство коровы возможно также попасть в ад, поэтому это запрещено: «Убийцам коров уготовано гнить в аду столько лет, сколько было волосков на теле коровы». В мифологии различных народов корова выполняет космическую функцию: у египтян небесная корова Нут, породившая небо, олицетворяла Небесный океан. В Мемфисе она выступала символом пассивной порождающей силы, воплощением Венеры. Именно корову по совету оракула легендарный Кадм ведёт к месту, где будут основаны Фивы. Стельная корова считается женским символом животворящей и питающей силы земли, а в паре с быком они представляют символ божества -- женского и мужского, порождающего и вскармливающего. Например, в Древней Греции корову часто изображали с сосущим вымя телёнком, что означало умножение божественной силы, питающей себя самую.

# ПРОИСХОЖДЕНИЕ ДОМАШНИХ СВИНЕЙ

- **В НАСТОЯЩЕЕ ВРЕМЯ СВИНЬИ ПО СВОЕМУ ПРОИСХОЖДЕНИЮ РАЗДЕЛЯЮТСЯ НА ДВЕ ГРУППЫ - ЕВРОПЕЙСКОГО И АЗИАТСКОГО КОРНЯ. ЕВРОПЕЙСКИЕ ДОМАШНИЕ СВИНЬИ ВЕДУТ СВОЕ ПРОИСХОЖДЕНИЕ ОТ ЕВРОПЕЙСКОГО ДИКОГО КАБАНА.**
- **ОСНОВНЫЕ ПРИЗНАКИ ЧЕРЕПА, ОТЛИЧАЮЩИЕ ЕВРОПЕЙСКИХ СВИНЕЙ ОТ АЗИАТСКИХ, СВОДЯТСЯ К ТОМУ, ЧТО У ДИКИХ ЕВРОПЕЙСКИХ СВИНЕЙ ЛИЦЕВАЯ ЧАСТЬ (НОСОВЫЕ КОСТИ) СИЛЬНЕЕ РАЗВИТА ПО СРАВНЕНИЮ С ЧЕРЕПНОЙ ЧАСТЬЮ, ВСЛЕДСТВИЕ ЧЕГО ЧЕРЕП У НИХ ВЫСТУПАЕТ В ДЛИНУ, ЛИНИЯ ПРОФИЛЯ ПРЯМАЯ.**



в период раннего неолита (новокаменный период), не менее 10 000 лет тому назад. Этому способствовала сравнительно легкая приручаемость, а также всеядность свиней. Первоначально местные свиньи мало отличались от своих диких предков, но по мере воздействия на них человека они изменялись. Все домашние свиньи по сравнению с дикими стали более крупными, с хорошо развитыми мясными формами; увеличилась их скороспелость и молочность. Однообразная окраска диких кабанов, носящая защитный характер, заменилась более яркими мастями. В процессе одомашнения наряду с приобретением других признаков, свиньи стали дневными животными. Различные климатические и кормовые условия отдельных районов оказали свое влияние на формирование домашних свиней. В результате этого свиньи различных стран и местностей значительно отличаются друг от друга своей величиной, окраской и продуктивностью.





# ИСТОРИЯ ВОЗНИКНОВЕНИЯ ЛОШАДИ

- **ИСТОРИЯ ЛОШАДИ НАСЧИТЫВАЕТ 60 МИЛЛИОНОВ ЛЕТ. ИМЕННО ТОГДА ВО ВЛАЖНЫХ И ГУСТЫХ ЛЕСАХ АМЕРИКИ ЖИЛ ЗОГИППУС (ЗОХИППУС, КАК НАЗЫВАЮТ ЕГО ДРУГИЕ УЧЁНЫЕ, ИЛИ ХИРАКОТЕРИЙ, КАК НАЗЫВАЮТ ЕГО ТРЕТЬИ), ВЕЛИЧИНОЙ С НЕБОЛЬШУЮ СОБАКУ. НИ РОСТОМ, НИ АРКООБРАЗНОЙ СПИНОЙ, НИ ДЛИННЫМ ХВОСТОМ ЭТОТ ЗВЕРЁК НЕ НАПОМИНАЛ ЛОШАДЬ. И УЖ КОНЕЧНО, У НЕГО НЕ БЫЛО КОПЫТ - БЫЛИ ПАЛЬЦЫ: ПО 4 НА ПЕРЕДНИХ И ПО 3 НА ЗАДНИХ ЛАПАХ. И ЗУБЫ У НЕГО БЫЛИ СОВСЕМ ИНЫЕ - ПРИСПОСОБЛЕННЫЕ НЕ ДЛЯ ПЕРЕТИРАНИЯ ТРАВЫ, А ДЛЯ ЩИПАНИЯ И ПЕРЕТИРАНИЯ ЛИСТЬЕВ МОЛОДЫХ ПОБЕГОВ.**





**Лошадь Пржевальского ближе к домашней лошади. Основания для того, чтобы считать её предком: среди предков домашней лошади выделяются 2 типа - лёгкий, тонкокостный и более крупный и тяжёлый. Считалось, что лошадь Пржевальского относится ко второму типу. Но советский учёный В.И. Громова - крупнейший знаток истории лошадей - на основании тщательных исследований доказала, что лошадь Пржевальского не имеет к современным лошадям никакого отношения, хотя и является близкой родственницей.**

Остался тарпан. Он действительно является предком домашней лошади. Но в 1879 году погиб последний вольный тарпан. Это была тарпаниха, вошедшая в историю под именем "одноглазого тарпана".

Таким образом к характерным признакам domestikации животных относятся:

- изменение в размере: укорочение конечностей, у крупных животных - уменьшение размеров тела, у мелких - возможно увеличение в размере и более широкая морфологическая вариативность различных частей тела;
  - большая покорность, послушание, понятливость, а также большая длительность ювенильных характеристик у животных, неотения (эволюционный процесс развития, в результате которого детские формы поведения сохраняются и во взрослом возрасте);
  - нарушение дикого типа системы спаривания, утрата доминирования самцов, снижение полового диморфизма;
    - изменение распределения жира, сокращение мышечной массы;
    - изменения в типе шерсти и шерстного или перьевого покрова;
    - изменение окраса, ослабление значения природной защитной окраски
- Видимо, первыми шагами (нецеленаправленными) по одомашниванию животных, можно считать выращивание самками какого-либо вида детёнышей других видов (известные случаи для некоторых видов обезьян). Ещё не имеющие своих собственных детёнышей самки, не имея возможности забрать детёнышей у других самок, могут забирать, например, щенков. Щенки вырастают с обезьяньим стадом и помогают отгонять чужаков (охрана).