

УНИКАЛЬНЫЕ СПОРТИВНЫЕ СООРУЖЕНИЯ МИРА

СТОКГОЛЬМСКИЙ СТАДИОН

(швед.*Stockholms stadion*) или **Стокгольмский олимпийский стадион** (швед. *Stockholms Olympiastadion*) — мультиспортивный стадион в Стокгольме, Швеция, домашняя арена футбольного клуба «Юргорден». Кроме футбольных матчей, на стадионе проводятся многочисленные крупные концерты. Арена вмещает 14 417 зрителей во время проведения футбольных поединков и 32 000 зрителей во время концертных событий. Стадион был спроектирован и построен специально к Олимпийским играм 1912 года. С 1912 до 1936 свои домашние матчи проводил здесь стокгольмский футбольный клуб АИК.

ИНТЕРЕСНЫЕ ФАКТЫ

Стадион в Стокгольме — один из самых небольших стадионов за всю современную историю проведения Олимпийских игр.

По состоянию на начало 2013 года на этой арене было установлено 83 мировых рекорда. Это самый высокий показатель в мире среди всех стадионов.

Наибольшая посещаемость во время футбольного матча была зафиксирована 16 августа 1946 года в поединке футбольных клубов «Юргорден» и «АИК». Эту игру посетили 21 995 зрителей.

Рекорд посещаемости поединка по хоккею с мячом составил 28 848 зрителей и был установлен в 1959 году.

С 1916 по 1962 год на стадионе ежегодно 6 июня отмечался День шведского флага.

Стадион иногда использовался для проведения свадеб. Первой вышла замуж здесь дочь Эрика Бергвалля в 1923 году.

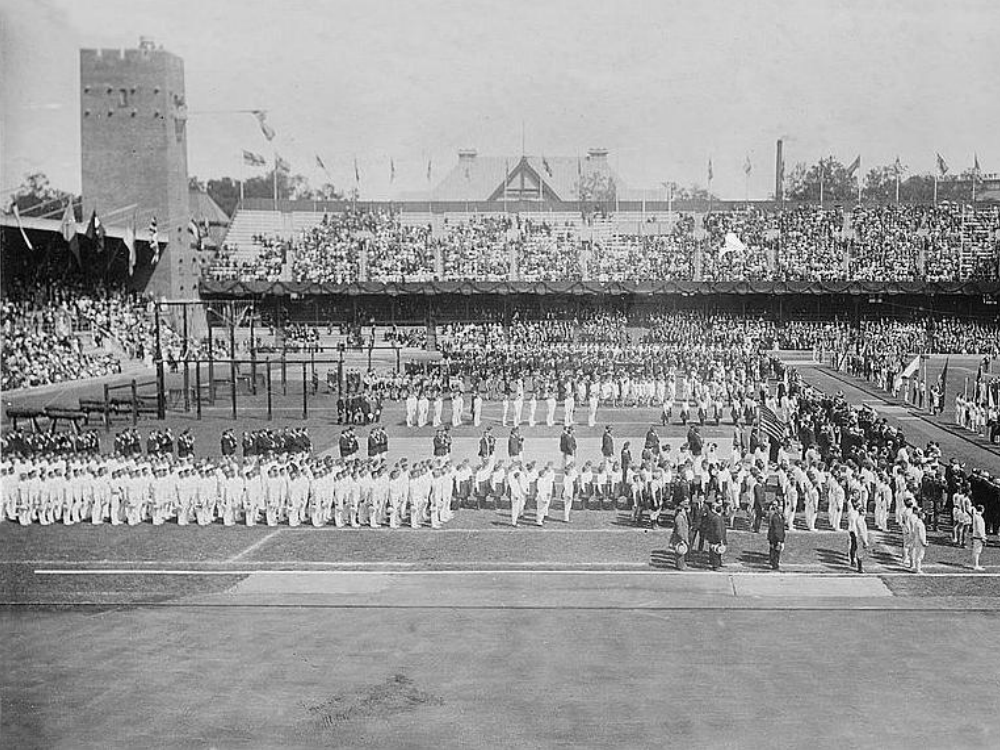
В 1985 году Тед Кессингер, главный тренер команды «Бэтани Колледж» (англ. *Bethany College*) из Канзаса, впервые привез в Швецию команду по американскому футболу. На Олимпийском стадионе американцы нанесли сокрушительное поражение сборной «звёзд» Швеции со счетом 72-7.

В 1995 году английская рок-группа «Роллинг Стоунз» выступила на стадионе перед 35 200 зрителями.

Майкл Джексон дал на Олимпийском стадионе сразу два концерта подряд (17 и 18 июля 1992 года), которые суммарно посетили 60 000 зрителей.

В 2008 году 32 500 билетов на концерт «Кисс» было продано менее, чем за 20 минут.

Брюс Спринстин восемь раз выступал на Олимпийском стадионе. Его концерты в общем посетило около 100 000 зрителей.



ПЛАВУЧИЙ СТАДИОН В СИНГАПУРЕ

Плавучая сцена в Сингапуре — стадион, расположенный на плавучей платформе в заливе Марина-Бэй в Сингапуре. Трибуны стадиона вмещающие 30000 зрителей расположены на берегу. Является также крупнейшей плавучей сценой мира.

Платформа изготовлена из стали и имеет длину 120 метров и ширину 83 метра, платформа рассчитана на вес 1070 тонн, то есть примерно вес 9000 человек.

Начиная с 2007 года на стадионе проводятся различные мероприятия включающие в себя спортивные состязания, выставки, концерты и другие культурные мероприятия. На период реконструкции Национального стадиона в Сингапуре на плавающем стадионе будет проводиться традиционный ежегодный парад в национальный праздник 9 августа.

Между трибунами и стадионом проходит участок трассы Формулы 1 Марина Бей, собственно трибуны являются частью трассы и также используются во время проведения Гран-при Сингапура и других гонок. Расположены трибуны между 17 и 18 поворотами гоночной трассы.

После победы Сингапура в конкурсе на право проведения Летних юношеских Олимпийских игр 2010 было решено провести на стадионе церемонии открытия и закрытия игр.

ПЛАВУЧИЙ СТАДИОН В СИНГАПУРЕ



«ПТИЧЬЕ ГНЕЗДО»

Пекинский национальный стадион, также известный как «**Птичье гнездо**» — многофункциональный спортивный комплекс, созданный для проведения летних Олимпийских игр 2008, находящийся рядом с плавательным комплексом. На этом стадионе, помимо проведения спортивных состязаний, состоялись церемонии открытия и закрытия Олимпийских игр 2008 года. Строительство стадиона начато в декабре 2003 года по проекту бюро Херцог и де Мёрон. Открытие стадиона состоялось в марте 2008 года. На стадионе будут также проходить церемонии открытия и закрытия Зимних Олимпийских игр 2022.

Стоимость строительства стадиона оценена в 3,5 миллиарда юаней, что составляет приблизительно 325 миллионов евро.

Помимо Олимпийских игр, стадион принимал матчи Суперкубка Италии по футболу 2009, 2011 и 2012 года.

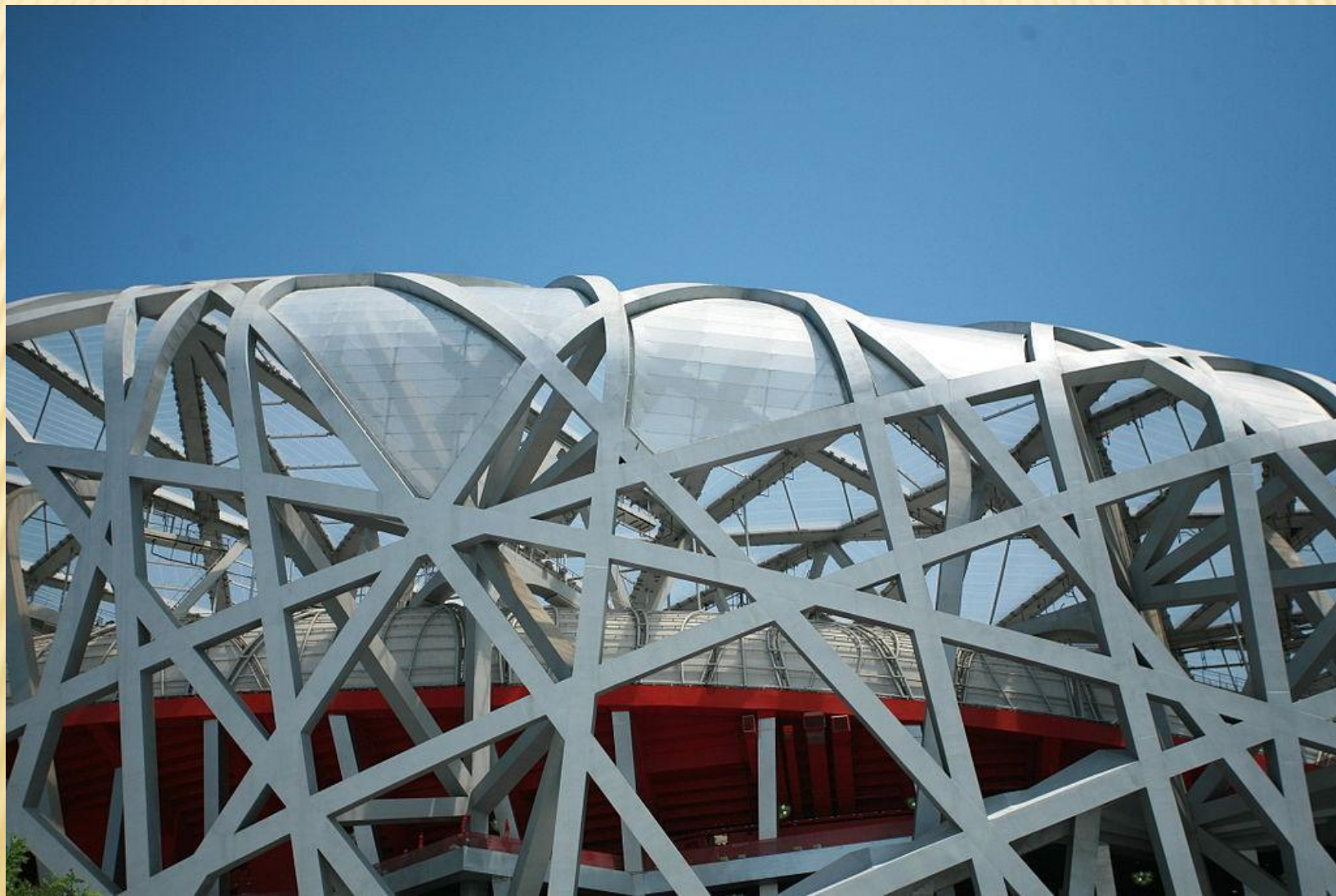
В 2022 году на стадионе планируется провести церемонии открытия и закрытия XXIV Зимних Олимпийских игр.

ОСОБЕННОСТИ «ПТИЧЬЕГО ГНЕЗДА»

Стадион имеет достаточно интересный и необычный внешний вид. Трибуны стадиона находятся на бетонной «чаше». Вокруг этой «чаши» расположены 24 ферменные колонны, поверх которых находятся переплетения кривых металлических балок. В верхней части этой структуры между переплетением натянуты пленки из этилентетрафторэтилена, это формирует верхнюю часть покрытия. В нижней же части покрытия использовался политетрафторэтилен. Эти два материала прозрачные, что дает возможность проникать солнечному свету на трибуны, а также они очень легкие. Для строительства стадиона в Китае была разработана новая марка стали, которая отличается почти полным отсутствием сторонних примесей, что в некоторой степени усложняло сварку стальных элементов. Изначально было запланировано возвести стадион с раздвижным покрытием, которое бы полностью закрывало площадь поля.



РАЗРАБОТАНА СПЕЦИАЛЬНАЯ СТАЛЬ





ОЛИМПИЙСКИЙ КОМПЛЕКС ЛУЖНИКИ

Крупнейший спортивно-развлекательный комплекс в России и Европе. Расположен в Москве, в районе Хамовники (Центральный административный округ). Территория Лужников занимает площадь свыше 180 га, на которой расположены разнообразные объекты, предназначенные для проведения спортивных соревнований, концертов, других мероприятий и занятия спортом. Важнейшими сооружениями являются Большая спортивная арена, Малая спортивная арена, Дворец спорта, Плавательный бассейн, УСЗ «Дружба», Спортивный городок, Топ-гольф комплекс (driving range). В 1980 году спортивный комплекс принял несколько этапов Олимпиады.

ЛУЖНИКИ, ВЕЧЕРНИЙ ВИД





АРЕНА ПАНТАНАЛ

Арена Пантанал (порт. *Arena Pantanal*) — многофункциональный стадион в городе Куяба, столице штата Мату-Гросу (Бразилия). Он будет использоваться преимущественно для футбольных матчей и примет у себя матчи Чемпионата мира по футболу 2014.

Строительство стадиона полностью завершилось 20 июня 2013 года. Вместимость стадиона составит 42 968 человек. Арена Пантанал заменила существовавший ранее на её месте стадион «Жозе Фражелли», более известный как «Вердан».

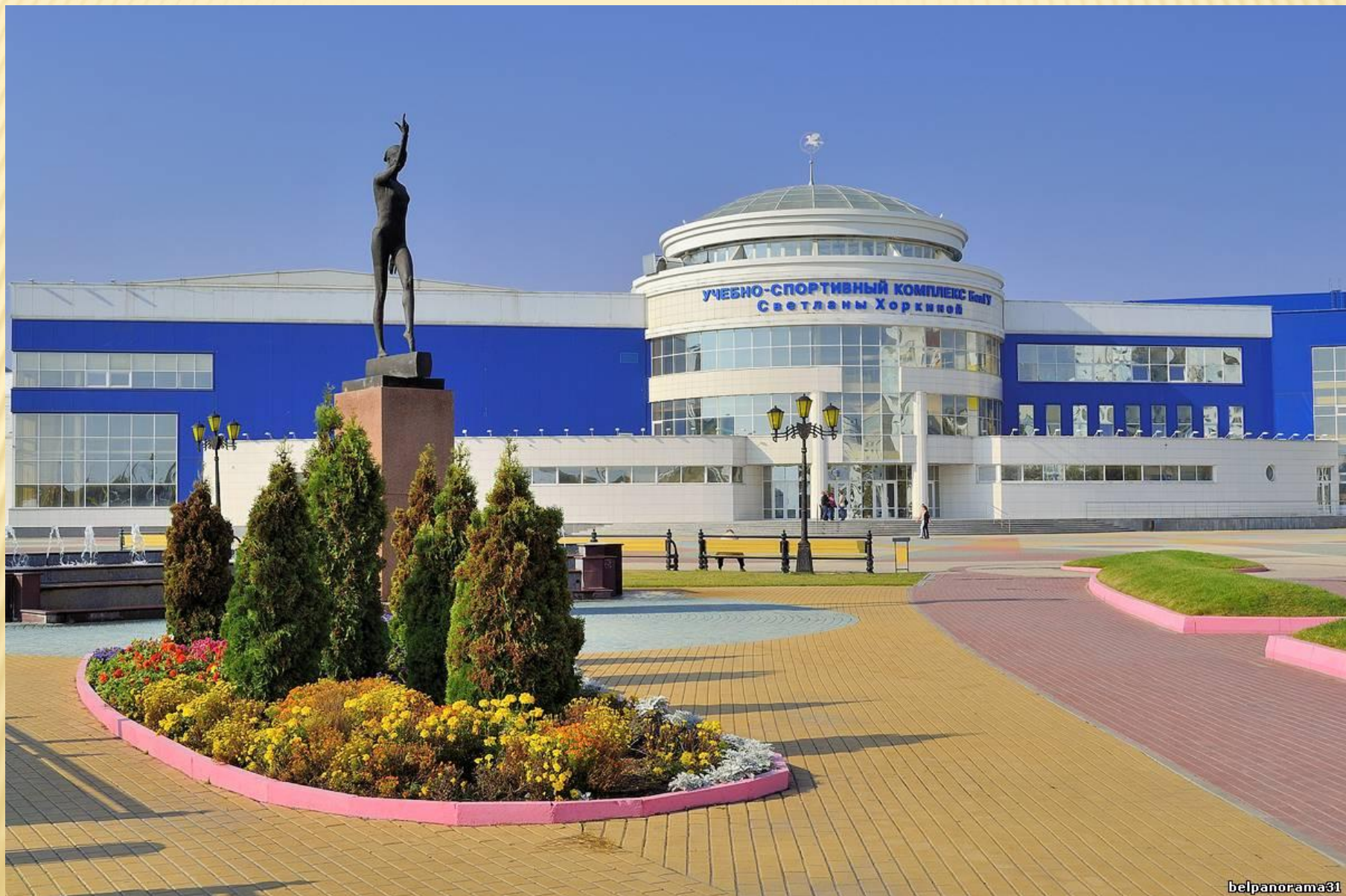
АРЕНА ПАНТАНАЛ



СПОРТИВНЫЙ КОМПЛЕКС СВЕТЛАНЫ ХОРКИНОЙ

Спортивный комплекс Светланы Хоркиной действует при Белгородском Государственном Университете. Центр назван именем чемпионки мира по гимнастике, которая родилась в Белгороде.

Здесь проводятся занятия по физической культуре студентов университета, тренировки университетских команд, а также группы здоровья для преподавателей и сотрудников ВУЗа. В состав комплекса входят бассейн, легкоатлетический манеж, игровой зал, гимнастические залы, танцевальные залы, залы с тренажерами, зал для единоборств, тир и оздоровительный центр.





ОЛИМПИЙСКИЙ ПАРК

Один из главных объектов зимних Олимпийских игр 2014 года в Сочи, расположен в прибрежном кластере. На территории Олимпийского парка находятся главные спортивные сооружения, на которых проводились соревнования по хоккею с шайбой, конькобежному спорту, шорт-треку, фигурному катанию, кёрлингу, а также церемонии открытия и закрытия XXII зимних Олимпийских игр. Постройка объектов Олимпийского парка осуществлялась в рамках подготовки к проведению зимней Олимпиады. Расположен на территории Адлерского района города Сочи, в Имеретинской низменности, на берегу Чёрного моря. Горный кластер находится в районе посёлка Красная Поляна, выше по ущелью реки Мзымта.

ОЛИМПИЙСКИЙ ПАРК



ОЛИМПІЙСКИЙ СТАДИОН «ФИШТ»

Стадион города-курорта Сочи. Построен к XXII зимним Олимпийским играм в Сочи в 2013 году. Расположен в Адлере, в Олимпийском парке.

7 февраля 2014 года на стадионе «Фишт» состоялась церемония открытия зимних Олимпийских игр. Здесь же, 23 февраля 2014 года, состоялась церемония их закрытия.

Церемония открытия зимних XXII Олимпийских игр на стадионе «Фишт».

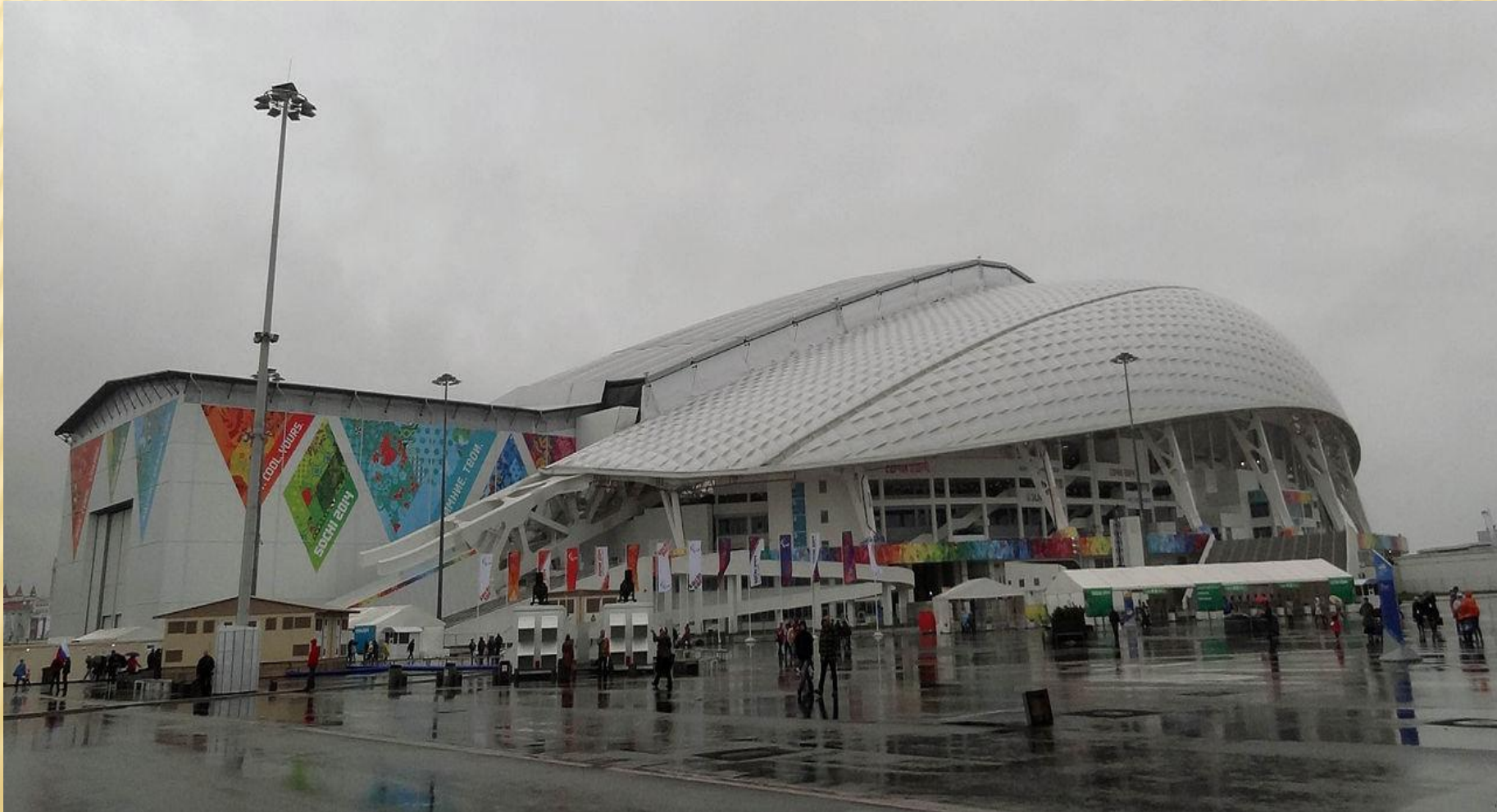
7 марта 2014 года на стадионе состоялась церемония открытия зимних Паралимпийских игр 2014, а 16 марта церемония их закрытия.

Стадион получил название от одноимённой горной вершины в западной части Главного Кавказского хребта (в переводе с адыгейского языка слово «фишт» означает «белая голова»).

Первоначально планировалось, что облик стадиона будет напоминать пасхальное яйцо Фаберже. В итоге был утверждён проект, использующий образы одновременно ракушки и снежной вершины^[6]. У стадиона четыре трибуны: две боковые, крытые полупрозрачным поликарбонатом, и две торцевые, открытые.

Расположение стадиона и высота торцевой трибуны должны были обеспечить зрителям красивый вид на горы Большого Кавказа, однако проект изменили, и построили временную крышу. Стадион рассчитан на 40 тысяч зрителей для Олимпиады, на 45 тысяч зрителей для футбольных матчей международного уровня и на 25 тысяч зрителей для менее важных зрелищ. «Олимпийский стадион» вошёл в список стадионов, принимающих чемпионат мира по футболу — 2018.

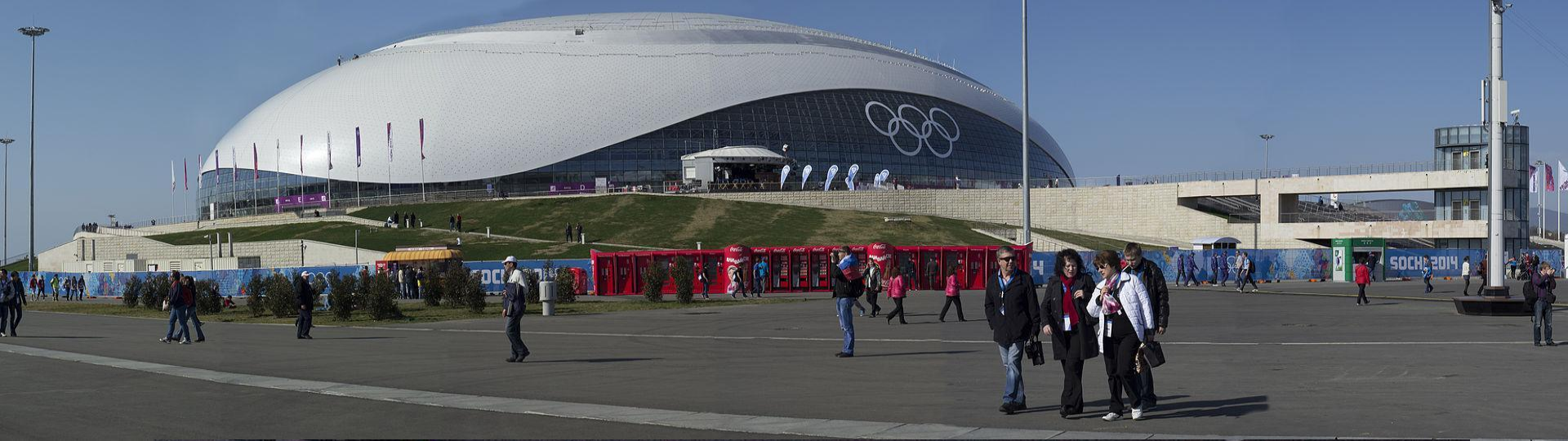
ОЛИМПІЙСЬКИЙ СТАДИОН «ФІШТ»



ЛЕДОВЫЙ ДВОРЕЦ «БОЛЬШОЙ»

Хоккейный стадион, который находится в Олимпийском парке города Сочи. Был основным хоккейным стадионом во время зимних Олимпийских игр 2014 года. В настоящее время является домашней ареной хоккейного клуба «Сочи».

Ледовый дворец «Большой» для хоккея с шайбой рассчитан на 12 тыс. зрителей. По архитектуре Дворец напоминает замёрзшую каплю, стадион повторяет форму Пекинской оперы. Цвет покрытий купола — жемчужно-белый. Рядом с дворцом находятся другие стадионы: кёрлинговый центр «Ледяной куб», ледовая арена «Шайба» и тренировочный стадион. Ориентировочная стоимость строительства ледового дворца — 300 млн долл. Генеральный подрядчик — НПО «Мостовик». Архитекторы Никита Цымбал и Александр Князев. Начало строительства — 2009 год, окончание — 2012 год.



СПАСИБО ЗА ВНИМАНИЕ