

Джованни (Джан)  
Лоренцо Бернини (Gian  
Lorenzo Bernini)  
(1598-1680)  
итальянский скульптор, архитектор

*«Я победил мрамор и сделал его  
гибким, как воск, и этим самым  
смог до известной степени  
объединить скульптуру с  
живописью»*

*Лоренцо Бернини*



Бернини (Bernini) Джованни (Джан) Лоренцо (7.12. 1598, Неаполь, - 12.11. 1680, Рим), итальянский архитектор и скульптор. Учился у отца - скульптора Пьетро Бернини. В архитектуре и скульптуре Бернини, крупнейшего мастера римского и всего итальянского барокко, ярко воплотились главные принципы этого стиля: повышенная эмоциональность, театральность, активное противоборство пространства и массы, сочетание религиозной аффектации с подчёркнутой чувственностью. В широких масштабах и с высочайшим мастерством Бернини решал проблему синтеза пластических искусств. Создавая интерьеры, пышно украшенные скульптурой (интерьеры собора святого Петра с кафедрой святого Петра, 1657-66, и др. церквей), а также самостоятельные скульптурные произведения, Бернини живописно сочетает разные материалы (белый и цветной мрамор, бронзу, стукко), использует раскраску, позолоту, световые эффекты. Скольжение бликов, контрастная игра света и тени создают ощущение нервной приподнятости. Под воздействием пространства скульптурные формы обретают живописную текучесть, а в иных случаях они обладают собственной утрированной динамикой, беспокойно вырываясь в пространство. Virtuозно обрабатывая и полируя мрамор, Бернини добивался почти натуралистических эффектов - имитации блеска и мягкости кожи, фактуры ткани. Чувственность и одухотворённость в произведениях Бернини нередко сливаются, переходя в мистическую экзальтацию ("Экстаз святой Терезы", мрамор, 1644-52, капелла Корнаро церкви Санта-Мария делла Виттория, Рим).

Начав своё скульптурное творчество со статуй и двухфигурных композиций ("Давид", мрамор, 1623, "Аполлон и Дафна", мрамор, 1622-25,- в Музее и галерее Боргезе, Рим), Бернини выступает в дальнейшем и как мастер скульптурного портрета, остро выявляющий индивидуальность модели, создающий психологически сложный образ в его изменчивости и становлении (бюст Шипионе Боргезе, мрамор, 1632, Музей и галерея Боргезе; бюст Констанцы Буонарелли, мрамор, около 1635, Национальный музей, Флоренция).



Давид

1623

Мрамор Галерея Боргезе,  
Рим



Одна из лучших работ Лоренца Бернини - скульптура "Давид" воплотила в себе черты своего автора. Зеркало держал патрон Бернини, Кардинал Барбериник, в то время как 24-летний скульптор вырезал лицо Давида.



В основе скульптурной композиции лежит древнеримский сюжет. Аполлон преследует нимфу Дафну. В момент, когда Аполлон все же настиг ее, произошло чудо, боги укрыли ее от глаз Аполлона.

Аполлон и Дафна  
1622-1625

Мрамор Каррары  
243 см  
Галерея Боргезе, Рим



В капелле Корнаро, в Церкви Санта Мария делла Виттория находится алтарная группа «Экстаз святой Терезы», выполненная в 1652 г. Бернини. Тереза, которой в состоянии экстаза является ангел с золотой стрелой, полулежит на мраморном облаке.



Скульптурная группа помещена в глубокой нише, между колоннами, на фоне золотых лучей. Эта сцена представлена как театральное зрелище — на рельефах боковых стен капеллы изображены девять членов семьи Корнаро, словно наблюдающих за происходящим. В «Экстазе св. Терезы» поражает то, как Бернини обрабатывает мрамор: он как будто лепит из мрамора, такими мягкими и легкими становятся формы. Мистический экстаз святой Терезы выражен больше каскадом ее одежд, чем потом на ее лице или дрожью ее рук и ног, также, как ангельский огонь выражен путаницей туники юного ангела. В этой знаменитой мистически-эротической группе Бернини достиг необычайного предела скульптуры, где пластика становится живописью



Похищение Прозерпины  
1621-1622

*Мрамор  
Галерея Боргезе, Рим*



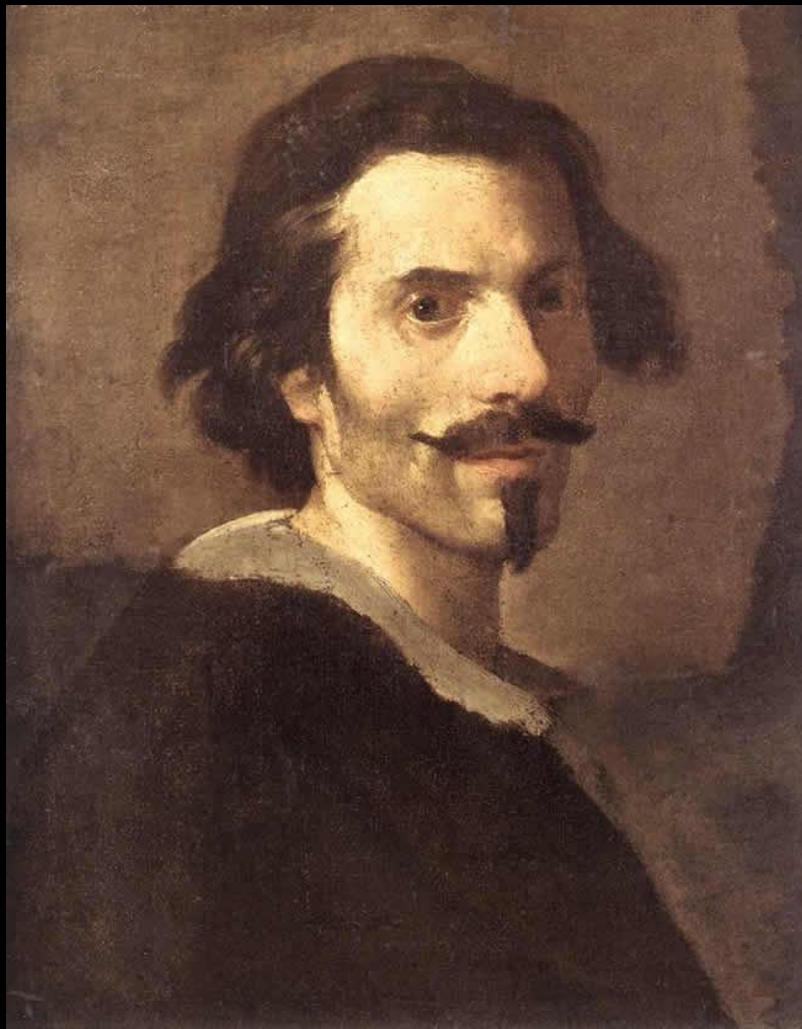


Бюст Людовика XIV в Версале.



Постепенно в портретах Бернини усиливаются внешняя патетика, импозантность, что приводит к формированию законченного типа парадного портрета, барокко с его бравурностью и пышностью (выполненный Бернини в 1665 во время поездки во Францию портрет Людовика XIV, мрамор, Национальный музей Версаля). Бернини создал также тип барочной гробницы с обилием аллегорических фигур (надгробие папы Урбана VIII в соборе святого Петра в Риме, бронза и цветной мрамор, 1639-46).

Свою архитектурную деятельность (строил только в Риме) Бернини начал с создания балдахина с витыми колоннами в соборе святого Петра (бронза, 1624-33); полностью особенности его манеры проявились в 1650-60-х гг. Пластичность и динамизм, своеобразный иллюзионизм придают архитектуре Бернини торжественность и величавость. Главное творение Бернини - грандиозный ансамбль площади святого Петра (1657-63). Овальная площадь с двумя фонтанами и обелиском охвачена мощными 4-рядными колоннадами, властно организующими пространство, и превращена в огромный атрий перед собором, к которому ведёт торжественный многоступенчатый подъём. Прямолинейные участки колоннад, примыкающие к собору под острым углом, создают эффект зрительного увеличения высоты фасада при взгляде на собор издали. Динамическая форма овала, непрерывная изменчивость кривизны являются главным мотивом и в композиции церкви Сант-Андреа аль Квиринале (1653-58), где фасад и интерьер строятся на контрастах выпуклых и вогнутых форм; их противоборством достигается общее впечатление напряжённого равновесия всех частей здания, цельности архитектурного образа. Бернини часто прибегает к приёмам искусственной перспективы (например, постепенно уменьшает колонны парадной лестницы Скала Реджа в Ватикане, 1663-66, чтобы зрительно возвеличить фигуру папы в момент его появления на верхней площадке). Бернини сыграл важную роль в формировании архитектурного облика Рима (декоративно-эффектные фонтаны - Тритона на Пьяцца Барберини, 1637, Четырёх рек на Пьяцца Навона, 1648-51, и др.). Творчество Бернини, поражавшее его современников грандиозностью замыслов и смелостью их осуществления, оказало большое влияние на всё европейское искусство 17-18 вв.



Бернини  
Лоренцо Джованни  
Автопортрет



Святой Андрей (Эндрю) и Святой Томас  
Масло, холст  
59 x 76 см  
Лондонская национальная галерея



«Слон Минервы» перед Санта-  
Мария-сопра-Минерва.  
*Obelix\_Place\_de\_la\_Minerve*





*Фонтан Четырех Рек на площади Навона в Риме*



Колоннада  
собора святого  
Петра в Риме

Площадь обрамляют спроектированные Бернини полукруглые колоннады тосканского ордера. Посередине — египетский обелиск, привезённый в Рим императором Калигулой. Это единственный обелиск в городе, который простоял в неизменном виде вплоть до Возрождения. Средневековые римляне полагали, что в металлическом шаре на вершине обелиска хранится прах Юлия Цезаря. От обелиска по брусчатке расходятся лучи из травертина, устроенные так, чтобы обелиск выполнял роль гномона.

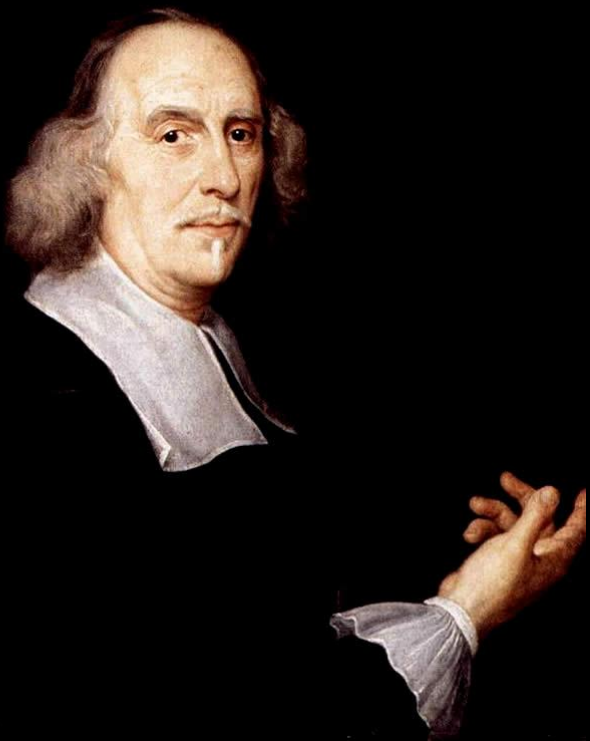




Купол храма в Капель-Гандольфо  
Приходская церковь, посвященная Святому Томасу Вильянове была разработана Бернини (1658—1661) по заказу Киджи — папы римского Александра VII. Она имеет квадратный план и в ней размещена известная черта Пьетро да Кортоня изображение Распятия на кресте Христа..



Палаццо Барберіні (итал. Palazzo Barberini) — дворец (палаццо) фамилии Барберини на одноимённой площади в восточной части Рима. В настоящее время здесь помещается Национальная галерея старинного искусства. Строился по заказу Маффео Барберини после того, как тот был избран папой под именем Урбана VIII. В создании дворца в 1627—1633 гг. участвовали три великих зодчих — Карло Модерна, его племянник Франческо Борромини и Бернини.



Гаулли Джованни Баттиста  
Портрет Лоренцо Джованни Бернини  
1665  
Масло, холст 72x61 см  
Национальная Галерея искусств, Рим

Этот портрет связан с рисунком в Виндзоре, датированным 1665 годом. Предварительным проектом для портрета был рисунок в Палаццо Бьянко (Palazzo Bianco) в Генуе, хранящийся в Веймаре.

Картина сначала считалась автопортретом Бернини, и только позже была определена, как работа Баттиста Гаулли. Гаулли сделал также несколько других портретов Бернини, своего учителя и друга. Один из них находится в собрании Алтиери (Altieri) и датируется приблизительно 1673 годом. Другая версия, когда-то принадлежавшая Королеве Швеции Кристине, была в собрании Геймуллер (Geymuller). Первый портрет Бернини, был написан Гаулли перед Рождеством 1669 года, что упоминается в датированном письме от Рангони (Rangoni) к Герцогу Модены (Duke of Modena)