

# ПРОДАВНІ КУЛЬТУРИ НА ТЕРЕНАХ УКРАЇНИ





**Найтривалішим етапом культурного становлення людства є первісна культура, яка зародилась у кам'яний вік, близько 150 тис. рр. до н.е.**

**Сутнісними ознаками первісної культури є:**

- привласнювальний тип господарства;
- синкретизм (нерозчленованість);
- гомогенність (однорідність);
- самодетермінація (самообумовленість);
- образно-чуттєве сприйняття світу (нездатність теоретизувати, узагальнювати);
- міфологічна свідомість, міфологічне пояснення світу;
- первинні релігійні уявлення існували у формі анімізму, тотемізму, фетишизму, магії; формою буття релігійних уявлень були ритуали й обряди



*Виокремлюють кілька періодів первісної доби:*

**1. Кам'яний вік – найдовша епоха в історії людства, яка тривала від появи людини 150 тис. рр. до н. е. до початку поширення перших металів 3 тис. рр. до н. е. Кам'яний вік поділяється на три етапи, кожному з яких відповідає археологічний тип культури (має назву за місцем знайдення):**

- палеоліт (давньокам'яний, 150 тис. рр. до н. е. – 10 тис. рр. до н. е.; мізинська та межиріцька культури);
- мезоліт (10 тис. рр. до н. е. – 6/5 тис. рр. до н. е.; деснянська культура та ін.);
- неоліт (6/5 тис. рр. до н. е. – 4 тис. рр. до н. е.; азовсько-дніпровська й буго-дністровська культури, культура лінійно-стрічкової та ямково-гребінцевої кераміки).





2. Мідний вік або енеоліт (4 – 3 тис. рр. до н. е.; ямна культура, середньостогівська культура, трипільська культура).

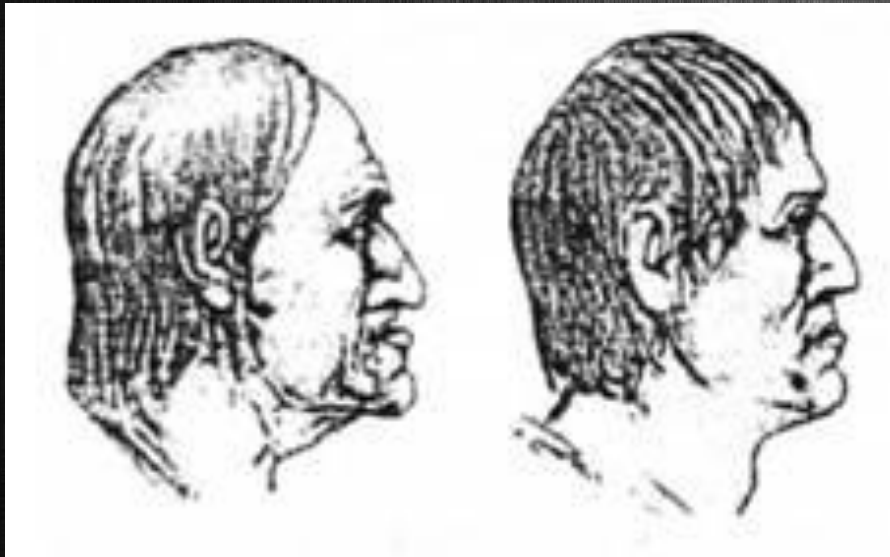


3. Бронзовий вік (3 тис. рр. до н. е. – 1 тис. рр. до н. е.; культура шнурової кераміки, зрубна культура)

**4. Залізний вік (1 тис. рр. до н. е., кіммерійська культура, скіфська культура, сарматська культура, зарубинецька культура, черняхівська культура)**

**Існує також етнокультурна періодизація дохристиянської культури України:**

- I. Дотрипільська доба (до V тис. до н. е.).**
- II. Трипільська доба (V – III тис. до н. е.).**
- III. Післятрипільська доба (II тис. до н. е.).**
- IV. Скіфо-сарматська доба (7 ст. до н. е. – 3 ст. н. е.).**
- V. Слов'янська (4 – 6 ст. н. е.).**
- VI. Доба Київської Русі (від 7 ст. н. е.).**



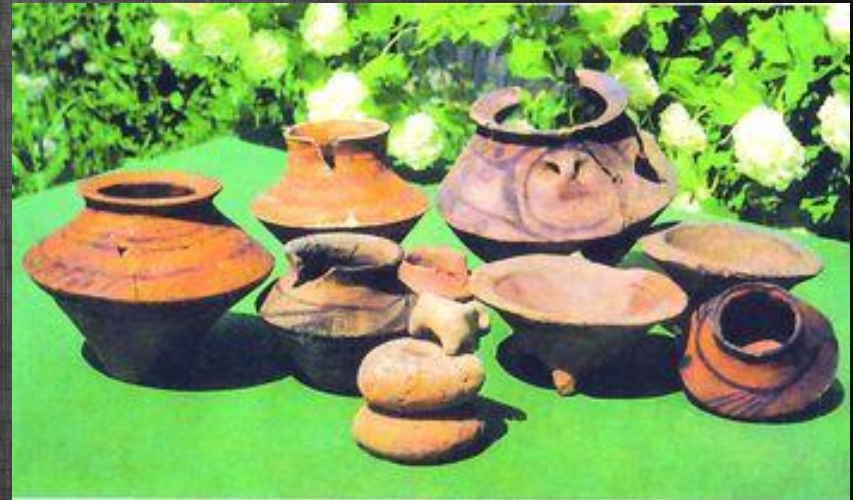




Реконструкція трипільського поселення Коломійщина I.

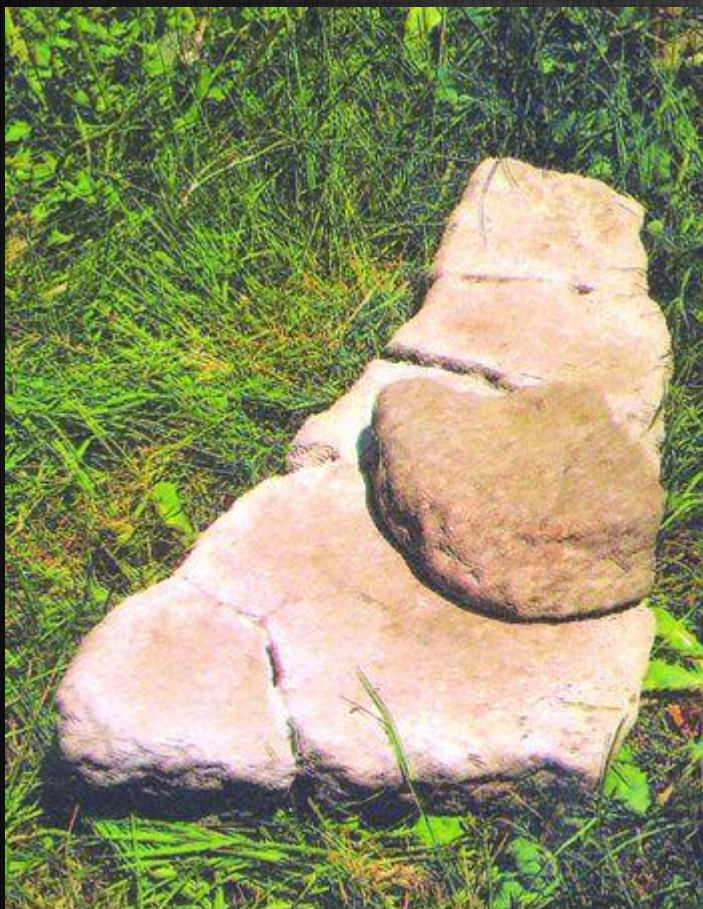
Трипільська культура — один з найбільш яскравих феноменів в енеоліті Південно-Східної Європи V — IV тис. до н.е. Пам'ятки, що її презентують, розташовані на великій території від румунської Мунтенії і Трансільванії до Дніпра з заходу на схід і від Північного Причорномор'я до Карпат з півдня на північ.

Перші пам'ятки трипільської культури були відкриті в західних областях України в середині XIX ст., але лише після розкопок В. Хвойкою.



Тальянки. Трипільський "сервіз".





**Тальянки. Зернотерка з граніту.**

На сьогодні нам відомо за даними розвідок і розкопок більш ніж тисячу поселень трипільської культури. Частина їх вивчена на досить великій площі, а деякі (наприклад Бернашівка, Коломийщина I, Чапаївка) розкопані цілком. Отримані дані дозволили визначити характер забудови поселень, відтворити вигляд давніх жител та їх інтер'єру й, нарешті, реконструювати історію цього давньоземлеробського населення.



# КУЛЬТУРА ДОБИ БРОНЗИ

В епоху бронзи та заліза поліпилася обробка землі, що сприяло подальшому вдосконаленню виробництва. Люди дістали можливість вести господарство однією сім'єю, в розпорядженні якої залишалися всі надлишки виробленого.



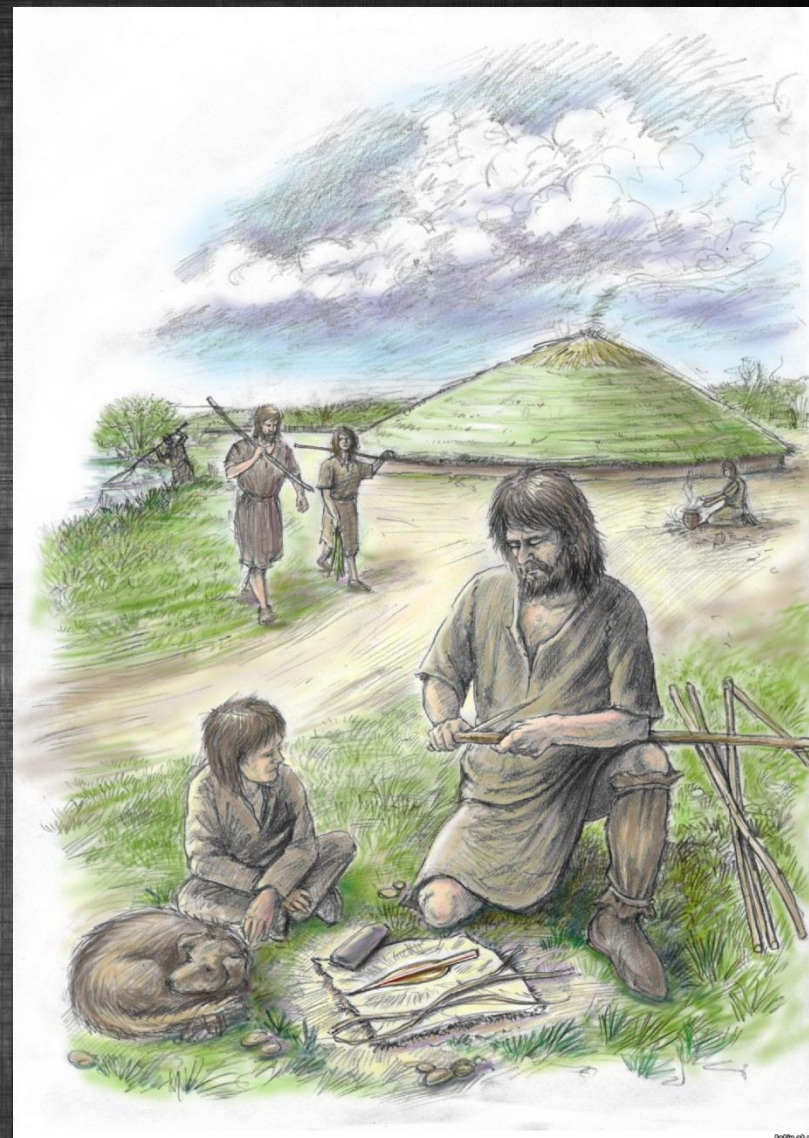


**Зароджувалася приватна власність, майнова диференціація. Значно розширився обмін і контакти між окремими районами. Почалися війни за оволодіння худобою, орною землею, металом. З'явилися військові керівники, виник культ вождя. Особливе ставлення до вождя як до героя зберігалось після його смерті. Саме в епоху металу входять у звичай великі поховальні споруди – кургани. Розміри курганів, кількість і якість речей, якими їх заповнювали, свідчать про статус вмерлого в суспільстві. Багато курганів епохи бронзи вивчено на території України.**



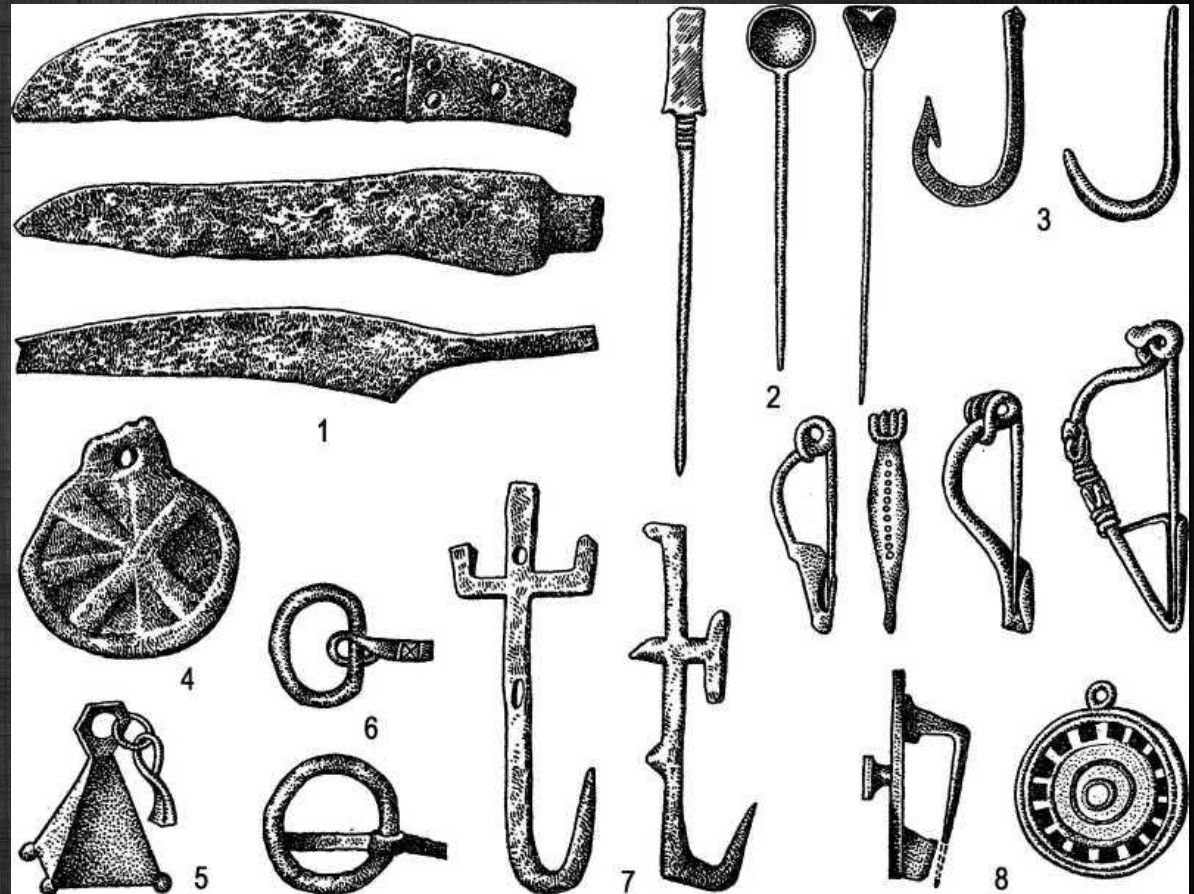


Обробка металу вимагала великої майстерності і спеціалізації, тому ливарна справа, як і гончарна, а пізніше ткацька, стає самостійною галуззю. Одним з основних видів творчості стала художня обробка металів. Досить швидко людина оволоділа різними її видами: кування, лиття, карбування, гравіювання по металу. Виготовлялися найрізноманітніші металеві прикраси: браслети, каблучки, сережки, підвіски, бляшки, які нашивалися на одяг, пояси, пряжки. Особлива увага приділялася зброї. З'являються дрібні литі скульптурні зображення. Зміни в суспільному ладі підкреслює така обставина: жіночі зображення зникають, головним стає чоловічий образ. Подальшого розвитку набрала мегалітична архітектура.





Для багатьох народів останній етап розвитку первісного ладу пов'язаний з появою заліза на початку I тисячоліття до н. е. Новий метал був міцнішим і значно поширенішим. Це дало змогу впроваджувати його у всі галузі виробництва, на відміну від бронзи, яку при виготовленні знарядь праці майже не використовували.





# Особливості скіфо-сарматської культури



У скіфський період (7-2 ст. до н.е.) під іменем іраномовних племен скіфів, які населяли територію сучасної України, об'єднувалися численні місцеві племена. Від скіфів лишилися величезні кургани, в яких вони ховали своїх царів. Разом з померлим, у могилу клали зброю, ювелірні вироби, забитих коней і рабів. Скіфське мистецтво відіграло велику роль у формуванні слов'янської культури. Воно було одним з джерел слов'янської мистецької спадщини.





Скіфи використовували усі форми посуду трипільців, прикрашеного геометричним узором. Основою скіфського декоративного мистецтва є зображення тварин. Після скіфів лишилися великі кам'яні статуї з зображенням воїнів.



З початком грецької колонізації в Причорномор'ї (6 ст. до н.е.) великого впливу на скіфів мала антична культура, про що свідчать археологічні знахідки в Неаполі Скіфському біля сучасного Сімферополя. Традиції скіфського мистецтва продовжували сарматські племена. Продовжувалася традиції звіриного стилю в оздобленні посуду, з'являються композиції міфологічного змісту.





Сарматське суспільство перебувало на перехідному етапі від докласових відносин, а господарство в цілому мало риси їхніх кочових попередників. У військовій справі сармати відрізнялися від скіфів. Римський історик Тацит писав, що «коли вони з'являються кінними загонами, ніякий інший стрій їм не може чинити опору». В бою сармати користувалися арканами, довгими, ніж у скіфів, мечами й списами. Зброєю добре володіли й жінки.



# КУЛЬТУРА ПІВНІЧНОЧОРНОМОРСЬ МІСТ-ДЕРЖАВ



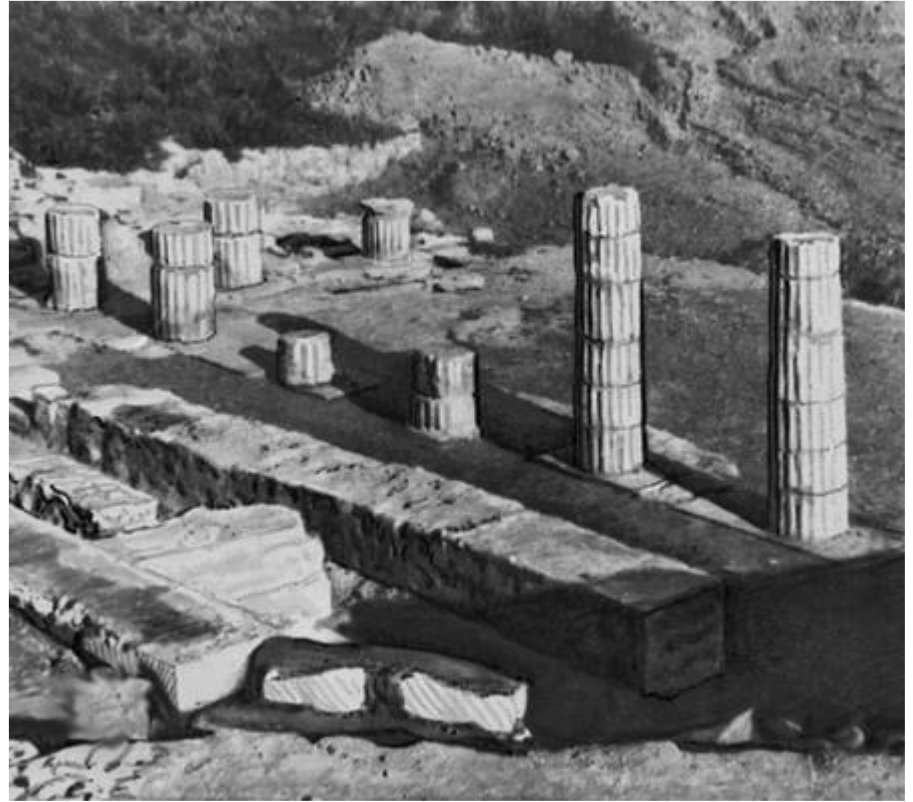
В сучасних умовах цивілізаційного розвитку суспільства актуальним питанням є відродження культурних цінностей духовної скарбниці українського народу, на історичних теренах якого важливе місце займала культура античних міст-держав, створених греками.



Античні міста-держави виникли в Північному Причорномор'ї у VII ст. до н. е., коли почалось активне розселення греків на узбережжі Середземного моря. Причинами грецької колонізації були різні фактори: демографічні, етнічні, військово-політичні, соціально-економічні: перенаселення грецьких міст; нестача придатної для обробітку землі; пошук нових джерел сировини і ринків збуту товарів; міжетнічні суперечки; соціальна і політична боротьба, яка змушувала до міграції тих, хто програв; військові напади лідійців і персів, які підштовхували греків до пошуку більш безпечних місць проживання.



Господарчою і політичною системою був поліс – своєрідна форма соціально-економічної та політичної організації суспільства у вигляді міста-держави. Найбільшими містами-державами у Північному Причорномор'ї були: Ольвія (близько села Парутино) – «щасливий Херсонес (Севастополь) – «півострів Пантікапей (Керч) – «рибний шлях Тіра (Білгород-Дністровський); Керкінітіда (Євпаторія) та інші. За формою правління міста-держави були республікою (демократичною або аристократичною) або монархією (Боспорське царство).





Велика увага в містах-державках приділялась вихованню та освіті. Пріоритетною була еллінська мова і писемність. У Херсонесі розмовляли на дорійській мові, а в більшості міст переважав іонійський діалект. Жителі міст і сіл вмiли писати, читати, знали грамоту, користувались кістяним паличками для писання. Діти демосу отримували початкову освіту. Крім початкових шкіл у Ольвії діяли гімназії, де вивчали риторику, філософію, геометрію, географію. Заможні громадяни отримували вищу освіту в Афінах і Олександрії.





Розвивалась література. Популярними були віршовані почесні епіграми, епітафії, ділова проза. Епіграми карбували на кам'яних стелях, або на постаментах для скульптур. В Борисфені на мармуровій плиті був написаний гімн на честь бога Ахілла. У діловій прозі перше місце займали декрети, закони, присяги, договори, накази, складені переважно за грецькою формою. Найбільше їх знайдено в Ольвії. Було поширене листування на уламках кераміки, свинцевих пластинах. Такі листи знайдено в Березані, Ольвії, Керкінітіді.





Великого значення надавали фізичному вихованню. Займались різними видами спорту, такими як: біг, метання диску, списа, м'яча, плавання, кулачні бої, кінні змагання, стрільба з лука. Переможців змагань нагороджували амфорами. В Ольвії один з лучників пустив стрілу на 521,7 метрів, що свідчить про значні досягнення жителів античних міст-держав у спорті. Розвивалась наука: історія (Сіріск), філософія (Борисфеніт, Боспорський), медицина. Використовували різні медичні інструменти з бронзи, срібла, кістки (пінцети, гачки, зонди, голки, ложечки та ін.). Лікарі вміли лікувати рани, опіки, різні хвороби, здійснювали хірургічні операції, лікували за допомогою сну, гіпнозу і грязі .





**Була добре розвинена архітектура. Місто мало чітко сплановану забудову. У центрі знаходилась головна площа – агора, навколо неї розташовувались адміністративні споруди, гімназії, крамниці. До агори примикали культові споруди – храми, вівтарі. Місто оточувалось оборонними стінами з баштами. Застосовували прямокутне планування міст, будинки об'єднувались в квартали, вулиці перетинались під прямим кутом. Дороги мостили каменем, вздовж яких були керамічні водогони . В Пантікапеї були 1-2-поверхові будинки, на вузькі вулиці будинки виходили глухими стінами. Над містом був акрополь.**





# Характерні риси зарубинецької та черняхівської культур



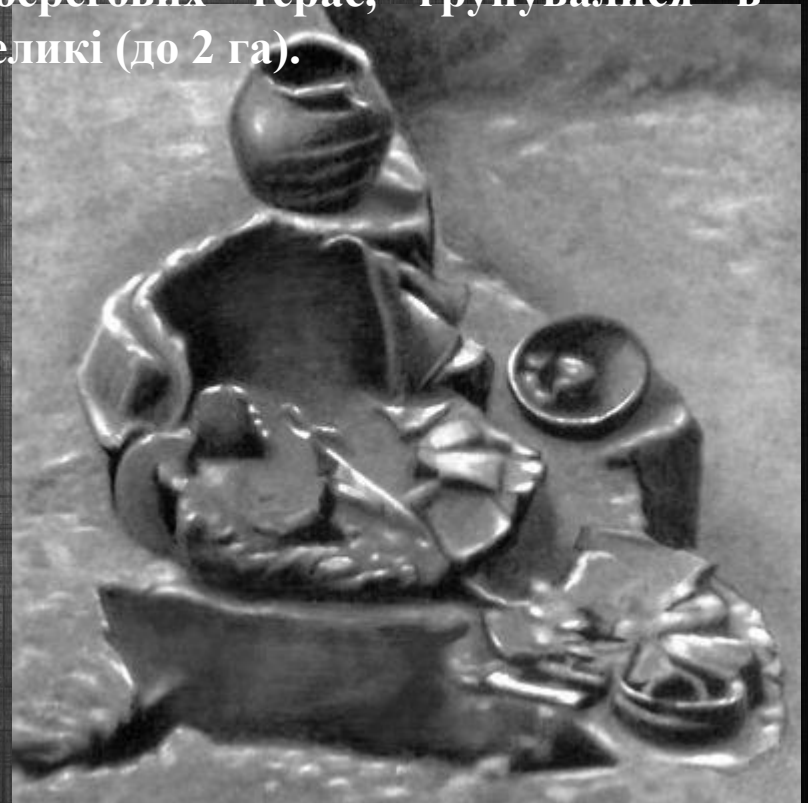


На схід від пшеворського ареалу в районах Полісся і Середнього Подніпровця розповсюджені старожитності зарубинецької культури. Вони стали відомими після відкриття і розкопок В.Хвойкою біля с. Зарубинці на Київщині 1899 р. ґрунтового могильника з трупоспаленнями. Нині відомо близько 500 поселень і 1 тис. поховань зарубинецької культури. Виділяють п'ять її локальних варіантів: середньодніпровський, поліський, верхньодніпровський, південнобузький і деснянський.

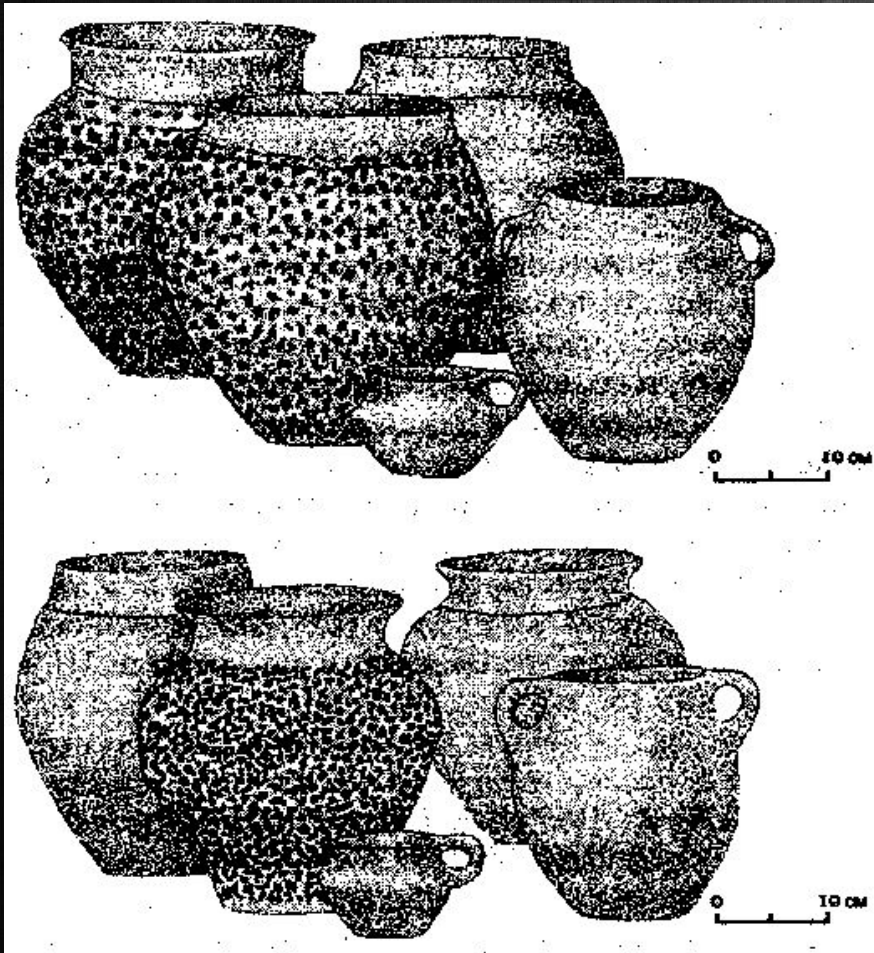




Зарубинецька культура — нове історико-культурне явище, етнічна інтерпретація якого пов'язана з певними труднощами: у писемних джерелах ці племена не описані, тому важко визначити, чи належала зарубинецька культура відомому племені й чи далеко простягалась на схід слов'янська територія. Поширення північно-західних елементів у першій чверті I тис.н.е. (насамперед пшеворських) засвідчує, що східна межа розселення венедів сягає Подніпров'я значно пізніше, ніж зарубинецькі пам'ятки з'являються на цій території. Зарубинецькі поселення, розташовані по краях берегових терас, групувалися в кількості 10—15. Розміри поселень невеликі (до 2 га).



В Подніпров'ї поселення мали оборонні споруди — земляні вали. Житла трохи заглиблені, квадратної форми, з каркасноглинобитними стінами, вогнищем у центральній частині. У Верхньому Подніпров'ї будували наземні житла зі стовбовою конструкцією. На Прип'яті відомі напівземлянки з дерев'яною обшивкою стін. Біля жител споруджувались і ями-погреби. Житла належали невеликій родині з самостійним господарством. Поширеним був обряд групоспалення (ямні й урнові). Поховальний інвентар небагатий і одноманітний (кераміка, предмети особистого вжитку, прикраси).





Черняхівська культура — це своєрідний місцевий варіант провінційно-римської культури, субстратом якої були пізньоскіфська культура Нижнього Подніпров'я, пізньозарубинецька, пшеворська, гето-дакійська культури.

Черняхівські поселення відрізняються від поселень попередньої доби топографією і розмірами, характером планування. З-поміж них трапляються достатньо великі поселення, довжиною 1,5 — 2 км. Зазвичай, вони розташовувалися вдалині від берегових терас, у глибині плато, на схилах ярів, поблизу чорноземів і луків. На поселеннях відкривають рештки різнотипних жител — наземних, одно- і двокамерних, з глинобитними стінами; заглиблених.





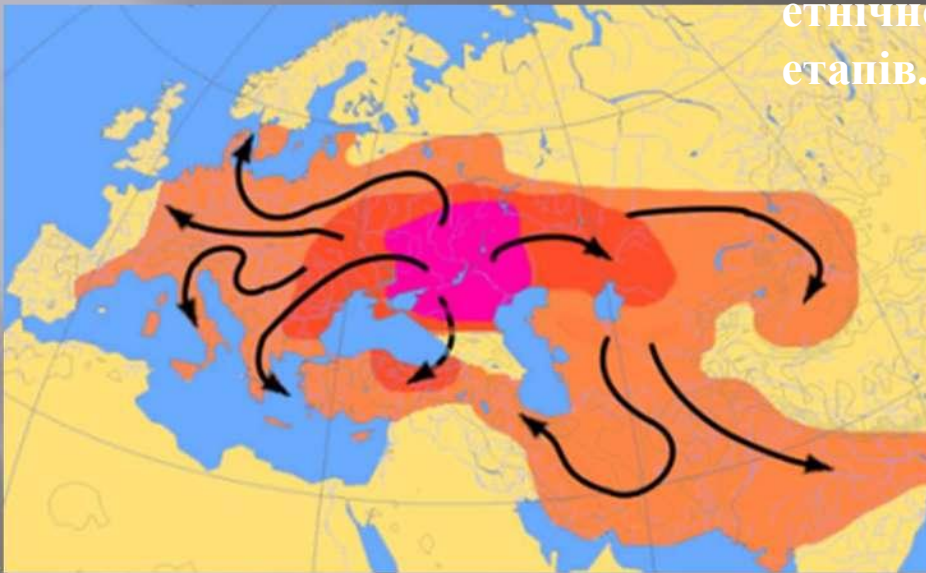
Поблизу розміщувалися господарські споруди (повітки, ями, погребі), виробничі комплекси (гончарні горни, заліоплавильні печі, різноманітні майстерні). Черняхівські поселення не мали жодних укріплень. Могильники були зазвичай великі, біритуальні — з обрядами інгумації та кремації.





# Проблеми етногенезу давніх слов'ян

Питання про походження слов'ян дотепер залишається дискусійним. Найбільш поширеною на сьогодні є думка про те, що формування слов'ян як окремої етнічної спільноти відбувалося в кілька етапів.



Процес етногенезу давніх слов'ян характеризується низкою важливих ознак: Насамперед - це наявність певної території, яку займає даний етнос, з обов'язковим урахуванням того, що в майбутньому ареал розселення тих чи інших племен обов'язково змінюватиметься.

По-друге - це наявність певної загальнослов'янської культури, що забезпечувала функціонування цих племен як повноцінної етнічної системи.

По-третє - це існування праслов'янської мови, без якої процес згуртування слов'янських племен та виникнення єдиного етносу був неможливий.

І нарешті - досягнення цією етнічною спільнотою необхідного рівня самосвідомості, яка сприяла формуванню системи загальнослов'янських цінностей. Ознакою досягнення саме такого рівня самосвідомості була поява у джерелах відповідного етноніма - "слов'яни".





**Передслов'янський етап охоплює другу половину II— I тис. до н. е. Тоді в Центральній і Східній Європі сформувалось декілька споріднених архіологічних культур, у яких існував ряд елементів, що пізніше (стали характерними для культури слов'ян. Першою з цих культур треба назвати тшинецько-комарівську етнічну спільноту, яка, на думку багатьох дослідників, була праслов'янською - попередницею східних і західних слов'ян.**





Давньослов'янський етап пов'язаний з тим, що в останні століття I тис. до н. е. і в перші століття нашої ери ми вже бачимо виразні археологічні культури давніх слов'ян, у тому числі і предків українського народу. Близько II ст. до н. е. під тиском сарматів відбувся частковий відхід лісостепового населення з півдня на північ і колонізація ним лісової зони між річками Десни, Сейму і Сожу. Це призвело до виникнення заруби-нецької культури, яку дослідники визнають як безперечно слов'янську.





## Склавени

Склавени займали територію між Дністром на сході, та, імовірно, басейном Тиси на заході. Ця територія накладається на ареал археологічної культури празької кераміки і включає в себе Чехію, Моравію, Словаччину, Угорщину, Румунію, більшу частину Молдови, правобережну лісостепову частину України та українське [Полісся](#), частину Сербії (Воєводину), можливо, частини Хорватії, Словенії та Австрії. Склавинам належить головна заслуга у колонізації слов'янами Балканського півострова наприкінці VI - першої половині VII ст.

## Анти

Анти - назва східнослов'янських племен III-VII ст. Вони займали територію між Дністром, Дніпром і на схід від Дніпра. Основні відомості про антив містяться у працях візантійського історика Прокопія Кесарійського і готського історика Йордана. Анти заснували перше слов'янське [державницьке](#) об'єднання - Антське царство (IV-VII ст.). Вони мали спадкову царську [владу](#). Головним заняттям антив було землеробство, яке досягло досить високого рівня. Дехто з істориків вважає антив прямими предками українців.

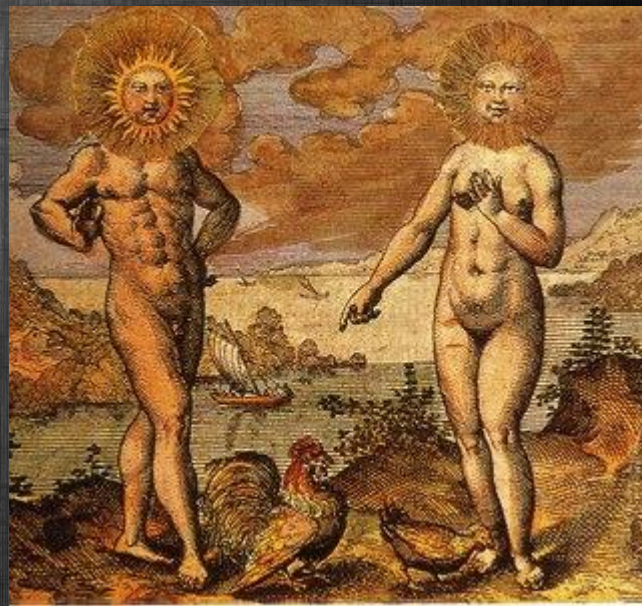
# Релігійні вірування та міфологія давніх слов'я





Серцевиною культури стародавніх слов'ян, як і культури будь-якого народу є світогляд. Уяву про світогляд стародавніх слов'ян дають їхні релігійні вірування та міфологія.

Дослідники стародавньої культури відзначають, що первісні релігійні вірування мали характер практичний, домашній і господарський, необхідний людині на кожному кроці життя. Людина прагнула бути в єдності і найкращих стосунках з природою, оскільки вона на кожному кроці переконувалась у своїй залежності від неї. Тому в первісних релігіях відображено шанобливе ставлення людини до навколишнього середовища – перш за все до сонця, води, землі, дерев і т.д., а особливо до тварин і птахів.





Ранні релігійні вірування майже всіх народів Землі у своєму розвитку, крім анімізму, пройшли такі стадії: фетишизм, магія, тотемізм, землеробські культури, шаманство.

Фетишизм – віра в надприродні властивості різних предметів або об'єктів. Фетиші, як правило матеріальні предмети, яким приписуються надприродні властивості. У східних слов'ян це – стріла, плуг, чаша, пізніше – меч.





**Магія (буквально - чаклунство) віра в існування надприродних засобів впливу на природу і людину. Існує багато різновидів магії: виробнича, лікувальна, землеробська, рибальська, військова тощо. У стародавніх слов'ян – це ворожбитство, замовляння, заклинання та ін..**

**Тотемізм – віра в те, що людина має родинні зв'язки з певним видом тварин. Тотем вважався покровителем роду, його шанували і забороняли вбивати. Пізніше родинних зв'язків стали шукати з рослинами, явищами природи (вітром, снігом, дощем, сонцем, зорями і т.д.).**





**Землеробські культури – це поклоніння богам-покровителям землеробства, тваринництва та інших господарських занять. Особливо шанувалися богині, що впливали на родючість полів, розвиток рослинного і тваринного світу.**

**Шаманство – це віра в методи екстатичного спілкування з надприродними силами спеціально визначених для цього осіб. Вірили, що дух (злий чи добрий) може вселитися в шамана і чинити певні дії. Шаманам приписувалась здатність передбачення, узнавання, супроводжувати померлого у підземному світі, впливу на докiлля, забезпечення успіху для роду, його захист від різних незгод. Шамани – прообраз штатних служителів культу в розвинених релігіях.**





Всі ці форми раних релігійних вірувань були властиві релігії і міфологічному світоглядові стародавніх слов'ян. З допомогою раних форм релігійних вірувань люди вчилиь узагальнювати свій життєвий досвід, розвивати уяву про навколишній світ, шукати першопричину буття. Так у стародавніх слов'ян склалася уява про богів і першооснову світу, про походження життя.

