

ВИДЫ ЖИВОПИСЬ

1. Монументальная

2. Декоративная

3. Театрально-декорационная

4. Миниатюрная

5. Станковая

МОНУМЕНТАЛЬНАЯ

это особый вид живописных произведений большого масштаба, украшающих стены и потолки архитектурных сооружений. Она раскрывает содержание крупных социальных явлений, оказавших положительное влияние на развитие общества, прославляет их и увековечивает, содействуя воспитанию людей в духе патриотизма, прогресса и гуманности (фреска)



ДЕКОРАТИВНАЯ ЖИВОПИСЬ

применяется для украшения зданий, интерьера в виде красочных панно, которые реалистическим изображением создают иллюзию прорыва стены, зрительного увеличения размеров помещения или, напротив, нарочито уплощенными формами утверждают плоскостность стены и замкнутость пространства.



ТЕАТРАЛЬНО-ДЕКОРАТИВНАЯ

(декорации, костюмы, грим, бутафория, выполненные по эскизам художника) помогает глубже раскрыть содержание спектакля.

МИНИАТЮРНАЯ ЖИВОПИСЬ

получила большое развитие в средние века, до изобретения книгопечатания. Рукописные книги украшались тончайшими заставками, концовками, детально проработанными иллюстрациями-миниатюрами. Живописной техникой миниатюры русские художники первой половины XIX века искусно пользовались при создании небольших (главным образом акварельных) портретов. Чистые глубокие цвета акварели, их изысканные сочетания, ювелирная тонкость письма отличают эти портреты, полные изящества и благородства.



СТАНКОВАЯ ЖИВОПИСЬ

выполняемая на станке -
мольберте, в качестве
материальной основы
использует дерево, картон,
бумагу, но чаще всего холст,
натянутый на подрамник.



ТЕХНИКА И СРЕДСТВА ИСПОЛНЕНИЯ ЖИВОПИСИ

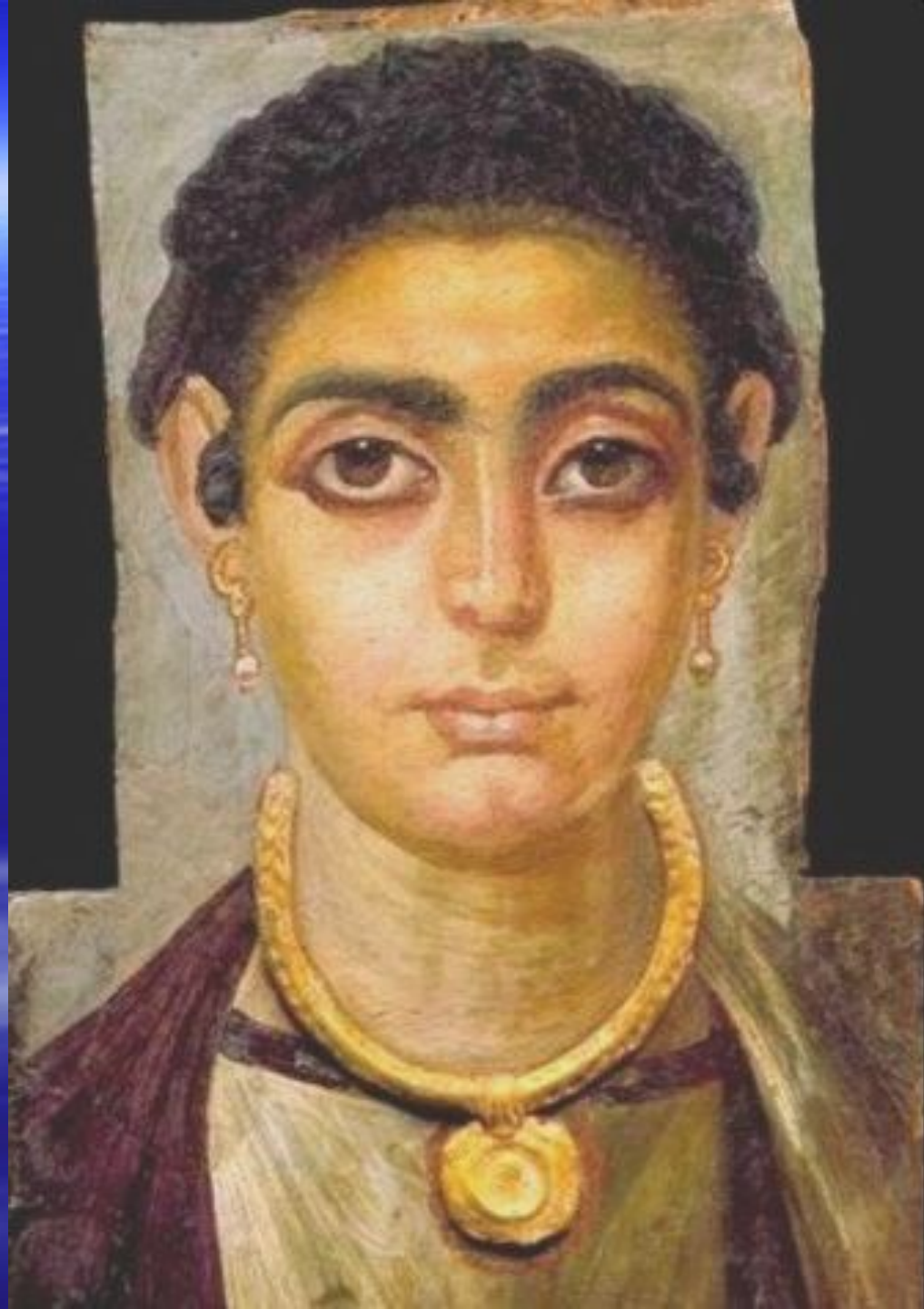
1. Масляная живопись выполняется краской, стертой на растительных маслах. Густая краска при добавлении к ней масла или специальных разбавителей и лаков разжижается. Масляной краской можно работать на холсте, дереве, картоне, бумаге, металле.

2. Темпера́ная живопись выполняется краской, приготовленной на яичном желтке или на казеине. Темпера́ная краска растворяется водой и наносится пасто́зно или жидко на стену, холст, бумагу, дерево. Темперой на Руси создавались настенные росписи, иконы и узоры на бытовых предметах. В наше время темперу используют в живописи и графике, в декоративно-прикладном искусстве и художественно-оформительском деле.



3. Фресковая живопись украшает интерьеры в виде монументально-декоративных композиций, нанесенных по сырой штукатурке водяными красками.

4. Восковая живопись (энкаустика) применялась еще художниками Древнего Египта, о чем свидетельствуют знаменитые «фаюмские портреты» (I век н. э.). Связующим веществом в энкаустике служит отбеленный воск.



5. Мозаичная живопись, или мозаика, собирается из отдельных кусочков смальты или цветных камней и закрепляется на особом цементном грунте. Мозаичные панно можно встретить в метро, в театральных и музейных интерьерах и т. д. Витражная живопись -- произведения декоративного искусства, предназначенные для украшения оконных проемов в каком-либо архитектурном сооружении

СКУЛЬПТУРА И ЕЕ ВИДЫ

Скульптура- вид изобразительного искусства, произведения которого имеют объёмную форму и выполняются из твердых или пластических материалов.

Круглая скульптура- статуя, статуэтка, бюст. Осматривается с разных сторон.

Рельеф-изображение располагается на плоскости (барельеф, горельеф).



3.22.01/fealot

Монументальная скульптура- памятники, монументы. Связана с архитектурной средой, отличается значительностью идей.

Монументально-декоративная скульптура- включает все виды архитектурных сооружений и комплексов. Например- атланты, кариатиды, фризы, фронтовая, фонтанная скульптура.

Станковая скульптура - не зависящая от среды, имеет размеры, близкие к натуре или меньше, и конкретное углублённое содержание.

Скульптура малых форм- Развивается по двум направлениям - искусство массовых вещей и как искусство неповторимых, единичных произведений. Направления и жанры малой скульптуры; портрет, жанровые композиции, натюрморт, пейзаж.

Бронзовая скульптура - Один из способов производства бронзовых скульптур, это метод полого бронзового литья. Секрет его заключается в том, что первоначальную форму под статуэтку делают в воске, потом наносят глиняный слой и вытапливают воск. И только потом заливают металл. Бронзовое литьё — это совокупное название всего этого процесса.

Большая и малая скульптура. Маленькая статуэтка не связана с определенным местом, можно взять в руки, поворачивать. Она относится к монументальному памятнику.

ВИДЫ РЕЛЬЕФА

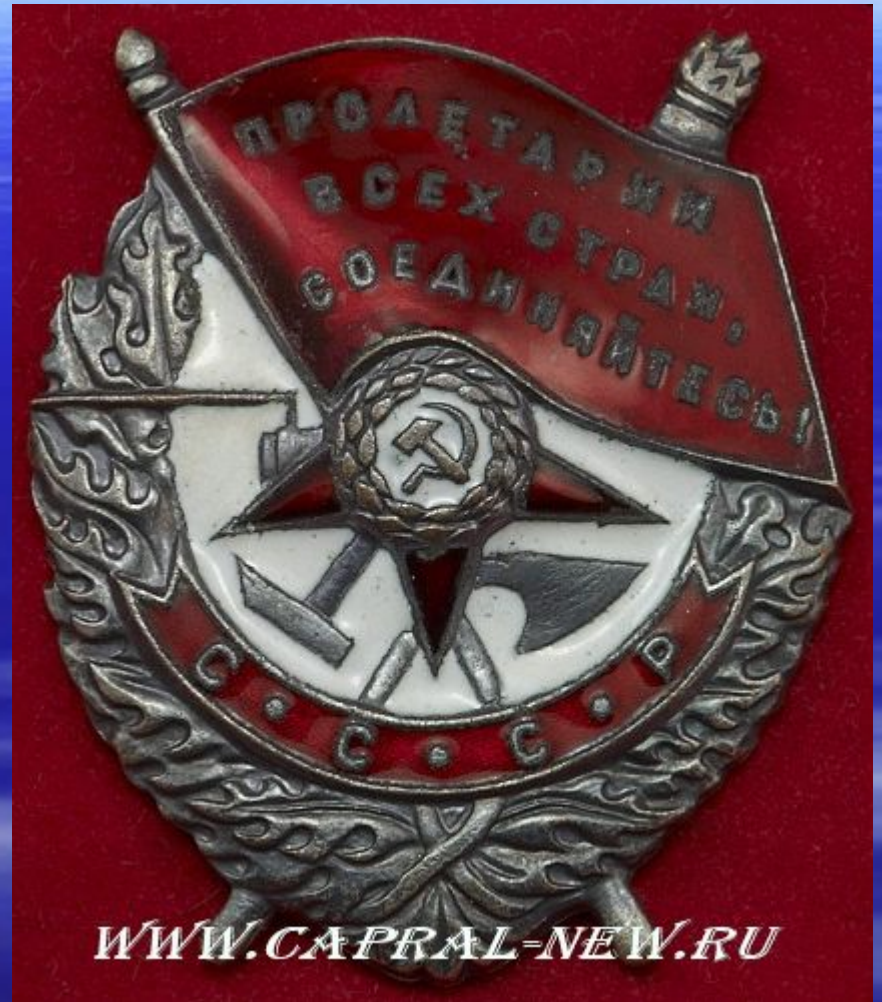
Барельеф - вид скульптуры, в котором выпуклое изображение выступает над плоскостью фона. Но не более чем на половину объема.

Горельеф - вид скульптуры, в котором выпуклое изображение выступает над плоскостью фона более чем на половину объема. Горельефы часто используют для украшения архитектурных сооружений и декоративных изделий. Они позволяют отобразить многофигурные сцены.



Контррельеф - вид углублённого рельефа, представляющий собой негатив барельефа.

Строгий или классический рельеф - изображает обыкновенно только человека.



Свободный или живописный рельеф -
сущность в отрицании плоскости
фона, её уничтожении, или в иллюзии
глубокого пространства, или в
слиянии фигур с фоном в оптическое
целое.

