

# «Парад лета»



Фотографии растений  
с. Листопадовка  
Грибановского района

# Крапива двудомная



**Крапи́ва**  
двудо́мная (лат. *Urtica*  
*dióica*) — многолетнее  
травянистое растение, вид рода  
Крапива (*Urtica*). Крапива  
известна своими лечебными  
свойствами, это обусловлено  
богатым содержанием  
витаминов и микроэлементов:  
А, В, С, кремния, железа,  
кальция, магния. В народной  
медицине используют листья,  
корневища, стебли и семена  
крапивы.

# Щавель ко́нский



Щавель ко́нский (лат. *Rútex confértus*) — многолетнее травянистое растение; вид рода Щавель семейства Гречишные (*Polygonaceae*). Народные названия: лягушачья кислица, кислица конская, щавель густой, огнёвка грыжная, авелук. Применяется в медицине и в кулинарии.

# Вьюно́к полево́й



**Вьюно́к полево́й** (лат. *Convōlvulus arvēnsis*) — вид многолетнего травянистого растения семейства Вьюнковые (*Convolvulaceae*) с вьющимся стеблем и ползучим ветвящимся корневищем. Применяется в народной медицине. В составе сена растение пригодно для кормления скота.

Цветки растения содержат нектар и пыльцу.

# Ясно́тка пурпу́рная



**Ясно́тка пурпу́рная** (лат. *Lámium purpúreum*) — вид однолетних или двулетних травянистых растений рода Ясно́тка (*Lamium*) семейства Яснотковые (*Lamiaceae*). Типовой вид этого рода.

Народные названия: *красная крапива, шандра*.

Используется как лекарственное растение в народной медицине.

# Лопух



**Лопух** (лат. *Árctium*) — род двулетних растений семейства Астровые или Сложноцветные. Растения хорошо распознаются по своим соцветиям-корзинкам, у которых наружные листочки шиловидно-заострённые, крючковатые на концах. Благодаря этим крючкам обёртки сильно запутываются в шерсти, легко пристают к одежде. Лопух – лекарственное растение, широко используемые как в научной, так и в народной медицине.

# Цикорий



Цикорий (лат. *Cichórium*) — род двулетних или многолетних трав семейства Астровые или Сложноцветные. Род включает в себя два культивируемых вида и не менее восьми диких. Корень используют как заменитель кофе. Является медоносом и пыльценосом.

# Чистотёл



**Чистотёл** (лат. *Chelidonium*) — олиготипный род двудольных растений семейства *Маковые (Papaveraceae)*. Русские названия растения, «чистотел» и «бородавник», связаны с применением сока для удаления бородавок и других кожных образований. За склонность селиться возле тына (забора, частокола) чистотел в русских говорах называют также «подтынником».



# Полынь горькая



**Полынь  
гóрькая** (лат. *Artemisia  
absinthium*) — многолетнее  
травянистое растение  
серебристого цвета, с  
сильным ароматным  
запахом и знаменитой  
полынной горечью; типовой  
вид рода  
Полынь семейства Астровые  
(*Asteraceae*). Считается  
самым горьким растением  
российской флоры. Одно из  
древнейших лекарственных  
растений.

# Донник лекарственный



**Донник лекарственный** (лат. *Melilótus officinális*) — двулетнее — двулетнее травянистое — двулетнее травянистое растение, вид) — двулетнее травянистое растение, вид рода Донник) — двулетнее травянистое растение, вид рода Донник семейства Бобовые) — двулетнее травянистое растение, вид рода Донник семейства Бобовые подсемейства Мотыльковые.

Народные названия: буркун, греча дикая, донник жёлтый, донник женский, жёлтый буркун, итальянская трава, луговой буркун, буркунец, донная трава. Донник лекарственный —

прекрасный корм Народные названия: буркун, греча дикая, донник жёлтый, донник женский

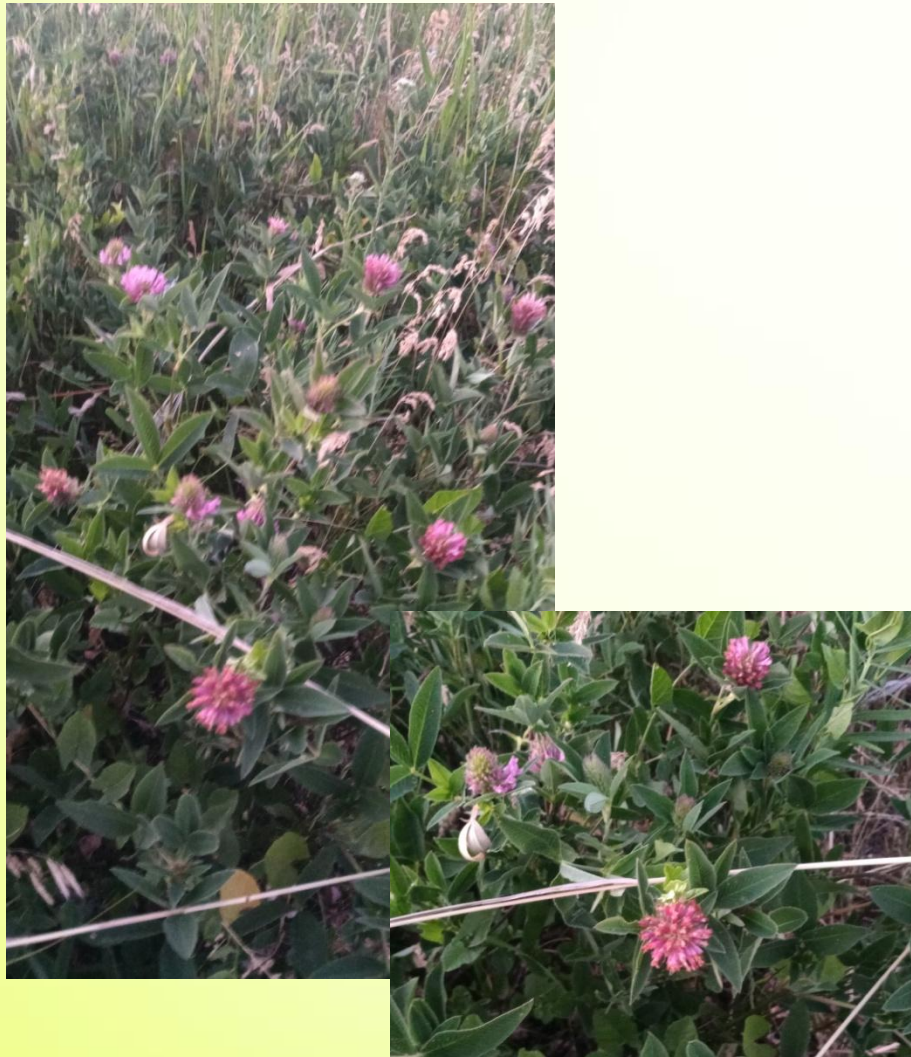
# Пижма обыкновенная



**Пижма обыкновенная** (лат. *Tanacetum vulgare*) — многолетнее растение, типовой вид рода Пижма семейства Астровые.

Наряду с пижмой бальзамической является самым распространённым и популярным растением рода Пижма. В цветках и листьях содержится эфирное масло, количество которого зависит от времени сбора и от места произрастания. Применяется в научной и народной медицине.

# Клевер луговой



Клевер луговой, или клевер красный (лат. *Trifolium pratense*) — растение из рода Клевер (*Trifolium*), семейства Бобовые (*Fabaceae*), подсемейства Мотыльковые (*Faboideae*). Из листьев готовят салаты, ими заправляют зелёные щи, ботвинью. Сухие растёртые листья в прошлом добавляли к муке при выпечке ржаного хлеба, а также использовали для приготовления соусов и при производстве сыров. Является одной из наиболее ценных кормовых трав. Ценный медонос.

# Тысячелистник обыкновенный



Тысячелистник обыкновенный, или Порéзная трава́(лат. *Achillea millefolium*) — многолетнее травянистое растение; вид рода Тысячелистник (*Achillea*) семейства Астровые, или Сложноцветные (*Asteraceae*), типовой вид этого рода. Используется как лекарственное, пряное, декоративное и медоносное растение. Свой видовой эпитет лат. *millefolium* («тысячелистник», от *mille* — «тысяча» и *folium* — «лист») растение получило по многочисленным сегментам листа. Применяется в кулинарии, медицине и садоводстве.

# Лебеда раскидистая



**Лебеда раскидистая** (лат. *Atriplex patula*) — вид однолетних травянистых растений рода Лебеда (*Atriplex*) семейства Амарантовые (*Amaranthaceae*). Повсеместно распространённый сорняк, растёт вдоль дорог, на сорных местах, полях, главным образом в картофеле, свекле и других овощах.

# Татарник



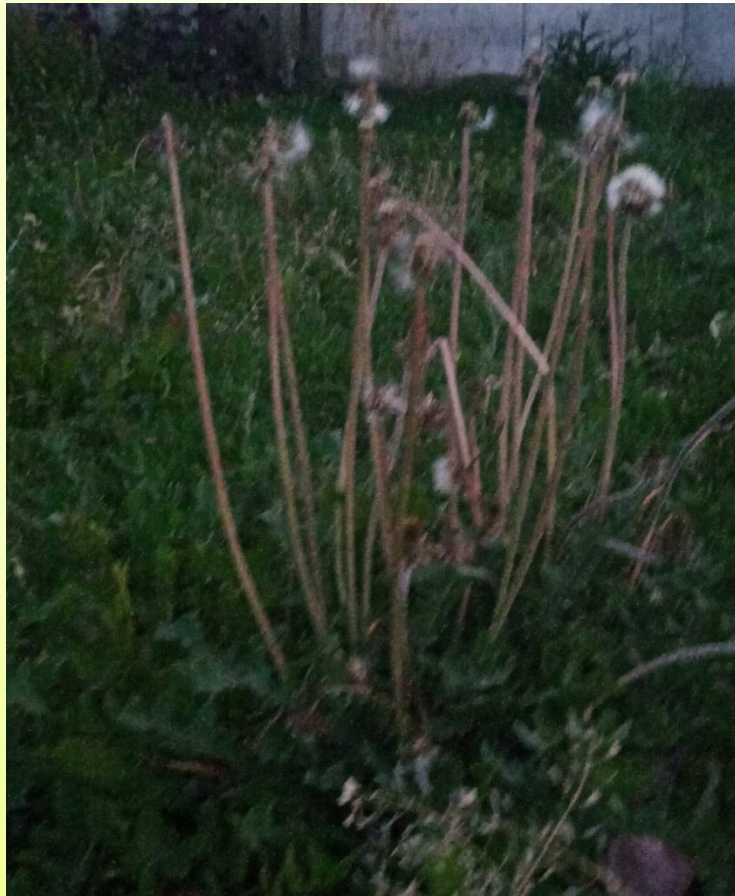
**Татарник** . Название многих колючих растений семейства Астровые, главным образом рода *Onopordum*, или **Онопордум**.

(лат. *Onopordum*) — род двулетних, реже многолетних, травянистых растений семейства Астровые.

Хорошие медоносы.

В семенах содержится жирное масло, которое по химическому составу похоже на подсолнечное масло.

# Одува́нчик лека́рственный



Одува́нчик лекарственный,  
или Одуванчик полевой,  
или Одуванчик аптечный,  
или Одуванчик обыкновенный  
(лат. *Taraxacum officinale*) —  
наиболее  
известный вид рода Одуванчик сем  
ейства Астровые (*Asteraceae*). С  
лечебной целью используют корень  
(лат. *Radix Taraxaci*), листья, траву,  
сок. Листья, траву и сок  
заготавливают в июне, корни —  
ранней весной или поздней осенью  
в стадии увядания листьев.

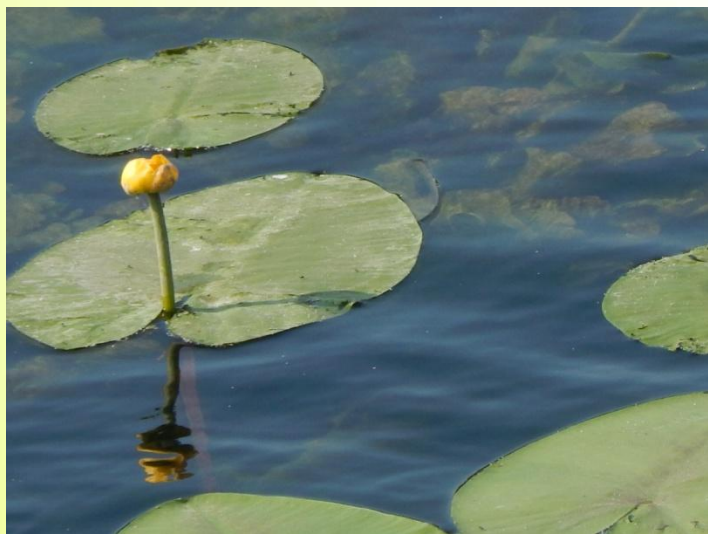


# Бодяк полевой



**Бодяк полевой**, или **Розовый осот** (лат. *Cirsium arvense*) — вид многолетних травянистых растений из рода Бодяк семейства Астровые или Сложноцветные (*Asteraceae*). Бодяк полевой — трудноискоренимый сорняк полей хлебных злаков, огородов и молодых лесопосадок. Иногда бодяк за счёт вегетативного размножения может заполнить всё поле, вытеснив культурные растения. В природе также встречается на лугах, в зарослях кустарников, вдоль дорог в низменностях

# Кубы́шка жёлтая



**Кубы́шка жёлтая**, или **кувшинка жёлтая** (лат. *Núphar lútea*) — многолетнее водное растение; вид рода Кубышка семейства Кувшинковые (*Nymphaeaceae*). Типовой вид рода рода. Кубышки являются кормом многих животных (ондатра, бобр, выхухоль, лось и др.), семена поедаются водоплавающим птицами. Жёлтая кубышка занесена в Красную книгу. В качестве лекарственного растительного сырья используют корневища кубышки жёлтой

# Кувшинка белая



Кувшинка белая (лат. *Nymphaea alba*) — водное растение, вид рода Кувшинка семейства Кувшинковые (*Nymphaeaceae*). Кувшинки образуют под водой на дне толстые ползучие корневища, богатые крахмалом. Эти корневища могут быть сырьём для приготовления муки и получения крахмала. Дубильные вещества из них удаляются вымачиванием порезанных корневищ или полученной из них муки в воде. Поджаренные семена кувшинок могут служить заменой кофе. Занесена в Красную книгу.

# ОВОЩИ



А еще наши односельчане  
выращивают много овощей.



# Декоративные растения



Цветы – это жизнь и красота.  
Наши односельчане  
выращивают на своих  
участках их в большом  
количестве.

