

МИНИСТЕРСТВО СЕЛЬСКОГО ХОЗЯЙСТВА РОССИЙСКОЙ ФЕДЕРАЦИИ  
Федеральное государственное бюджетное образовательное учреждение  
высшего образования  
«Российский государственный аграрный университет –  
МСХА имени К.А. Тимирязева»  
(ФГБОУ ВО РГАУ - МСХА имени К.А. Тимирязева)  
Институт мелиорации, водного хозяйства и строительства имени А.Н.  
Костякова  
Кафедра мелиорации и рекультивации земель

# Работа по дисциплине: «Устойчивое развитие»

Выполнила: студентка  
221-ДБ группы  
Терехова С.И.  
Проверил: Шабанов В.В.

Москва, 2018

# Что такое «Устойчивое развитие»?

- Международная комиссия по окружающей среде и развитию (МКОСР) уделила основное внимание необходимости «устойчивого развития», при котором **«удовлетворение потребностей настоящего времени не подрывает способность будущих поколений удовлетворять свои собственные потребности»**.
- Эта формулировка понятия «устойчивое развитие» сейчас широко используется в качестве базовой во многих странах.



# Устойчивое развитие Архангельской области

# Архангельская область

**Рельеф** представляет собой обширную равнину со слабо выраженным уклоном к Белому и Баренцеву морям;

**Полезные ископаемые** известны месторождения строительных материалов, огнеупоров, красящих глин. Энергетическими видами полезных ископаемых, кроме торфа, край не богат;

**Климат** Северная часть области, включающая территорию Ненецкого национального округа и острова Арктики имеет субарктический морской климат, а южная – умеренно-континентальный климат лесной зоны;

**Реки** Крупные речные долины - Северная Двина (774 км), Пинега (779 км), Вычегда (1130 км), Мезень (966 км);

**Озера** Лача, Кенозеро, Кожозеро, Ундозеро

**Растительность** Самая распространенная порода архангельских лесов- ель (65%). Лучшими считаются ельники-зеленомошники, где над сплошным моховым покровом поднимаются черника, брусника;

**Животные** лось, олень, медведь, рысь, россомаха, волк, лисица, белка, куница, норка, бобр, ондатра, бурундук, заяц; из птиц- тетерев, глухарь, рябчик, дятел, синица, снегирь, пищуха; **из рыб:** морские- сельди, навага, корюшка, треска, камбала и речные- щука, окунь, налим, язь, лещ, ерш.



Архангельская область занимает центральное положение на Европейском Севере

# Устойчивое развитие региона

- Для того, чтобы добиться устойчивого развития региона необходимо анализировать 3 основных сферы жизни:
- **1. Экологическая сфера**
- **Экономическая сфера**
- **Социальная сфера**



# Экологические проблемы Архангельской области

- Загрязнение земель, ранее использовавшихся войсковыми частями;
- В муниципальных образованиях отсутствует система организованного сбора и утилизации отработанных люминисцентных ламп., сбор отработанных шин;
- Ежегодно увеличивается удельный вес отходов, который попросту хоронится в почву или сливается в естественные водоемы без какой-либо предварительной обработки.



# Социально-экономические проблемы Архангельской области

## ***Рыболовная промышленность***

- Отток кадров, тяжелые условия труда, суровые климатические условия;
- Плохо развита наземная транспортная инфраструктура, морская транспортировка осложняется суровыми климатическими условиями;
- Отсутствие логистического центра.

## ***Строительство***

- Низкий уровень инвестирования в строительную отрасль;
- Большое количество городских территорий занято ветхими деревянными строениями;
- Большая площадь неосвоенных земель.

## ***Судостроительство***

- Высокий износ судоремонтного оборудования,
- Кадровый голод (рабочие специальности);
- Высокий моральный и физический износ флота (ледокольного флота);

## ***Добыча полезных ископаемых***

- Добыча не соответствует большим запасам;
- Высокие транспортные тарифы;
- Отсутствие постоянных геолого-разведочных работ.



# Устойчивое развитие Архангельской области

Для того чтобы добиться устойчивого развития в Архангельской области необходимо:

## **в экологической области**

- Повсеместное строительство современных канализационно-очистных сооружений;
- Технологическое перевооружение и постепенный вывод из эксплуатации устаревшего оборудования;
- Оснащение предприятий современным природоохранным оборудованием;
- Поддержку экологически эффективного производства энергии, включая использование возобновляемых источников и вторичного сырья;
- Осуществление переработки промышленного и бытового мусора.

## **в социально-экономической области:**

- Повышение конкурентоспособности и модернизация лесопромышленных предприятий Архангельской области;
- Повышение экономической эффективности;
- Развитие технологий и инноваций в лесопромышленном комплексе;
- Расширение экспорта готовой продукции с использованием Северного Морского пути;
- Развитие транспортной инфраструктуры.



# Устойчивое развитие Владимирской области

# Владимирская область

**Рельеф** представляет собой слабоволнистая равнина;

**Полезные ископаемые** глины различного назначения - кирпичные, огнеупорные, цементные, много известняков, по берегам рек, встречается гравий;

**Климат** умеренно-континентальный;

**Реки** Их насчитывается несколько сотен, общая их длина 8560 км.

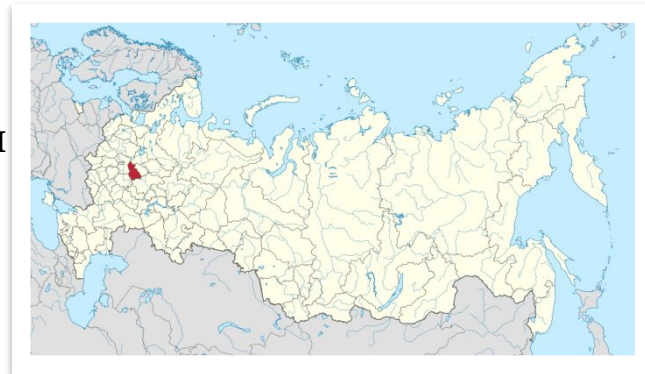
Все реки области относятся к Волжскому бассейну, который входит в замкнутый Арало-Каспийский бассейн.

Основной водной артерией области является река Клязьма - левый приток Оки.

**Озера** насчитывается около трехсот озер. Но в основном они мелкие, бессточные, зарастают торфяным слоем. Особо крупных озер нет.

**Растительность** из хвойных преобладает сосна, из мелколиственных - береза. 60% лесов образует сосна. В сухих борах под пологом сосны растут лишайники, кошачья лапка, ястребинка волосистая, вереск. При хорошем увлажнении разрастаются зеленые мхи, брусника, черника, плаун булавовидный, золотая розга.

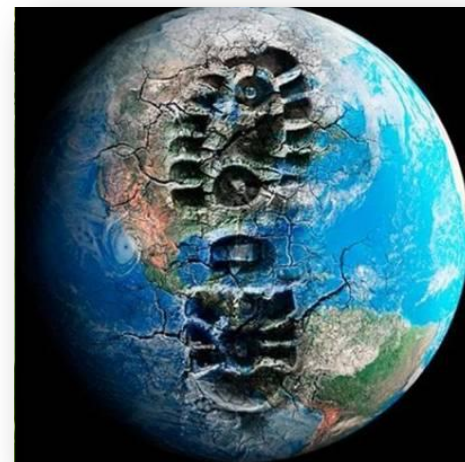
**Животные** лось, заяц-беляк, белка, летяга, белая куропатка, рябчик, малая мухоловка и другие.



Владимирская область расположена в центре европейской части России

# Экологические проблемы Владимирской области

- **Атмосфера.** В атмосферу выбрасываются пыль, двуокись серы, двуокись азота, окись углерода, что вызывает даже такие явления, как «кислотные дожди». Сильно загрязняет воздух выхлопными газами автотранспорт (30% всех загрязнений области и более 50% во Владимире). Более других загрязняют природную среду предприятия теплоэнергетики, машиностроения и металлообработки, производства строительных материалов, сельского хозяйства, химической и легкой промышленности.
- **Гидросфера.** Много воды используется сельским хозяйством, особенно для производства культур на поливе. Крупным загрязнителем водоемов является сельское хозяйство. Бесконтрольное применение минеральных и органических удобрений, ядохимикатов приводит к их вымыванию и попаданию в реки и озера. 98% сточных вод сбрасывается недостаточно очищенными или вовсе без очистки.
- **Литосфера.** Стабильное содержание тяжелых металлов, радионуклидов, пестицидов в почвах за последние годы. Известно, что почва как губка, впитывает в себя все техногенные загрязнения. Значительный ущерб приносят свалки промышленного мусора и бытовых отходов. В области растет количество свалок, в том числе и несанкционированных.



# Социально-экономические проблемы Владимирской области

## **Инвестиции**

- Объем инвестиций в основной капитал во Владимирской области— всего 79,6 миллиарда рублей. Например, в Московской области инвестиции составили 678 миллиардов, в Воронежской области - 294 миллиарда.

## **Промышленность**

- Промышленность выросла за прошлый год на— 0,3%. А например, в Московской, Калужской и Ярославской областях промышленность за 2017 год выросла на 12-13%. Спад во Владимирской области произошел за счет обрабатывающей промышленности — минус 0,3%.

## **Сельское хозяйство**

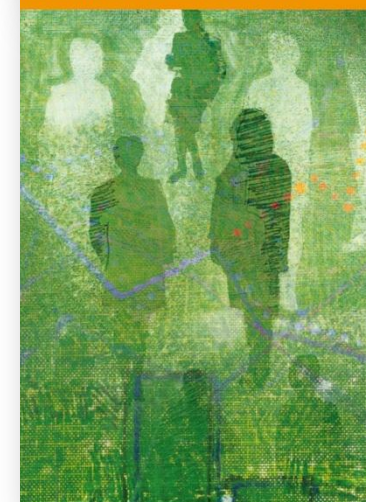
- Падение индекса производства продукции сельского хозяйства во Владимирской области составил 9,7%.
- Из видов сельхозпроизводства самое катастрофическое падение зафиксировано в растениеводстве - минус 16%. Животноводство - минус 3,4%.

## **Зарплаты**

- Заработок жителей Владимирской области в среднем всего 27,8 тысячи рублей. Например, в Калужской области— 33,8 тысячи рублей, в Московской области - 46,6 тысячи рублей.

## **Численность населения**

- В 2016 году коэффициент убыли населения во Владимирской области составлял - 5,3, в 2017 году уже -6.
- Гораздо заметная убыль среди трудовых мигрантов. В 2017 году Владимирскую область покинуло уже 2853 законных трудовых мигранта.



# Устойчивое развитие Владимирской области

Для того чтобы добиться устойчивого развития в Архангельской области необходимо:

## ***в экологической области***

- Внедрять малоотходные производства и технологии.
- Вести строгий учет норм внесения органических и минеральных удобрений.
- Внедрять современные технологии утилизации промышленных и бытовых отходов.
- Вести постоянный мониторинг по выявлению мест неорганизованных свалок отходов.

## ***в социально-экономической области:***

- Привлечение предпринимательства для инвестирования в сферу туризма (особенно в гостиничный комплекс, в предприятия общественного питания, в продвижение сувенирной и уникальной продукции региона);
- Увеличение поголовья скота и птицы; повышение продуктивности животноводческого комплекса;
- Повышение инвестиционной привлекательности агропромышленного комплекса;
- Сокращение естественной убыли населения и стабилизация демографической ситуации путем постепенного снижения смертности населения и ориентации всех групп населения на рождение второго и последующих детей;
- Повышение доступности, ассортимента и качества услуг социальной защиты населения и снижение социальной напряженности в обществе через повышение качества и уровня жизни всех слоев населения.

# Устойчивое развитие Ростовской области

# Ростовская область

**Рельеф** представляет собой равнинный или всхолмленный тип местности.

**Полезные ископаемые** каменные угли различного качества, нефть, газ.

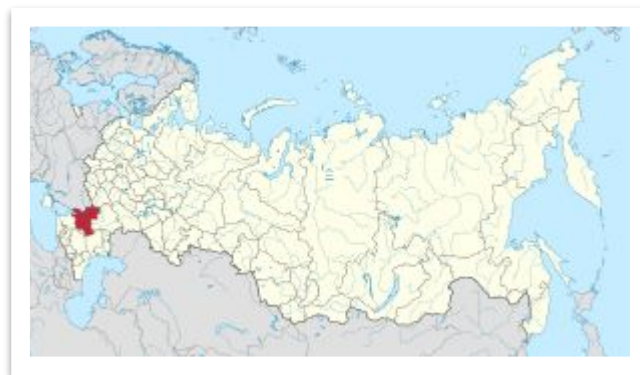
**Климат** умеренная климатическая зона с умеренно-континентальным типом климата.

**Реки** река Дон и его притоки - река Северский Донец, Западный Маныч, Деркул, Кундрючья, Чир, Сал, Калитва, Быстрая, Тузлов, Большой Егорлык, притоки Таганрогского залива реки Ея, Миус, Кагальник.

**Озера** Подгорное, Б. Кирсановское, Тумовское, Черное, Таловатое, Монастырское и др.

**Растительность** Широко распространены здесь такие засухоустойчивые растения, как ковыль, овсяница, мятлик и типчак. Также произрастают волосенцы, пырей и мятлик луговичный.

**Животные** грызуны – сурков, сусликов, тушканчиков, мышей, полевок и других видов здесь насчитывается 29. Среди хищников самыми распространенными видами выступают волки, лисы, хорьки, ласки, горностаи, перевязки, норки, барсуки и выдры.



Ростовская область расположена на юге Европейской части России, входит в состав Южного федерального округа

# Экологические проблемы Ростовской области

## Атмосферный воздух

- высокая степень концентрации промышленных предприятий, особенно в центральной части города;
- плотность застройки, обусловленная узкими улицами, насыщенным движением автотранспорта на внутригородских магистралях;
- недостаточное количество зеленых насаждений;
- наличие аэропорта в городской черте;

## Водоохранная обстановка

- В водные объекты г. Ростова-на-Дону сброшено 145,273 млн. м<sup>3</sup>/год недостаточно очищенных сточных вод

## Состояние зеленых насаждений

- Из-за недостаточного финансирования уходных работ по озеленению из средств местного бюджета, в большинстве районов города практически не выполняются мероприятия по профилактике распространения болезней зеленых насаждений и предотвращению размножения вредителей. В результате, на отдельных объектах озеленения выявлены очаги поражения древесно-кустарниковых растений насекомыми-вредителями.





# Социально-экономические проблемы Ростовской области

## ***Естественная убыль населения***

- В Ростовской области сохраняется превышение уровня смертности над рождаемостью.

## ***Миграционная убыль***

- По итогам 2015 года миграционная убыль составила 0,06 человека на 1 000 человек населения.

## ***Низкий уровень доходов населения***

- Ростовская область в сравнении со среднероссийскими значениями существенно проигрывает и по показателю отношения среднемесячной заработной платы к стоимости фиксированного набора товаров и услуг – практически на 30 процентов.

## ***Реализация потенциала развития животноводческого комплекса***

- Производство основных видов продукции животноводства, за исключением производства яиц, не в полной мере удовлетворяет внутренний спрос Ростовской области, не говоря о потенциале внешних для региона рынков сбыта.

## ***Несоответствие опорной транспортной сети региона перспективным грузо- и пассажиропотокам***

- Недостаточно развита сеть федеральных дорог и дорог сельской местности, что сдерживает развитие агропромышленного комплекса, замедляет темпы социально-экономического развития Ростовской области в целом. Кроме того, отсутствуют современные автоматизированные системы управления транспортными потоками в крупных городах и на автомагистралях.

## ***Инфраструктура туризма***

- Необходимо развитие современного гостиничного комплекса, способного предложить адекватный дифференцированный продукт для различных сегментов потребительского спроса.

# Устойчивое развитие Ростовской области

Для того чтобы добиться устойчивого развития в Ростовской области необходимо:

## **в экологической области**

- очистные сооружения;
- замена топлива;
- озеленение населенных мест;
- организация санитарно-защитных зон;
- снижение интенсивности движения транспорта на перегруженных автомагистралях.

## **в социально-экономической области**

- повышение конкурентоспособности экономики Ростовской области;
- инфраструктурное развитие территории (транспортно-логистической);
- развитие новых секторов экономики (сектора образовательных услуг и инновационных технологий, туристический кластер)
- приведение системы профобразования запросам рынка труда;
- улучшение демографической ситуации в Ростовской области;
- улучшение уровня жизни и повышение инфраструктурной обеспеченности.



# Заключение

- Основными **задачами** устойчивого развития региона являются сохранение и рациональное использование типичных и уникальных природных территориальных комплексов и объектов, имеющих особое природоохранное, научно-познавательное, рекреационное и эстетическое значение.
- Также экономическое и социальное развитие взаимосвязаны так, что изменения в одной сфере - ведут к изменениям в другой сфере. Следовательно, политика государства по улучшению социальных и экономических условий должна быть последовательной.
- Все эти задачи вместе дадут возможность к устойчивому развитию любого региона во всех сферах.



# Список литературы

- Официальный сайт субъекта Российской Федерации – Архангельская область; <http://www.dvinaland.ru/>;
- Министерство природных ресурсов и экологии Российской Федерации, 2018; <http://www.mnr.gov.ru/>;
- 2000-2018 ООО НАУЧНАЯ ЭЛЕКТРОННАЯ БИБЛИОТЕКА - <https://elibrary.ru/defaultx.asp>;
- ПРАВИТЕЛЬСТВО АРХАНГЕЛЬСКОЙ ОБЛАСТИ ПОСТАНОВЛЕНИЕ от 8 октября 2013 года N 461-пп «Об утверждении государственной программы Архангельской области «Устойчивое развитие сельских территорий Архангельской области (2014 - 2020 годы)» (с изменениями на 6 февраля 2018 года);
- Научная статья: «Формирование системы устойчивого развития сельских территорий в Архангельской области»; Н.В. Зыкова, Л.В. Коновалова.
- Горелов А.А. Экология: Учеб. пособие. - М.: Центр, 1998-238с.
- Государственный доклад: «О состоянии окружающей среды Ростовской области в 2003 году» // Под ред. В.А. Литвинова и др. г. Ростов-на-Дону, 2004г.
- Кочегарова Н.Л. Устойчивое экологическое развитие России на пороге третьего тысячелетия. – Брянск, 2003
- Радзевич Н.Н., Пашканг К.В. Охрана и преобразование природы. – М.: Просвещение, 1998.
- Владимирская область в цифрах. 2012: Стат. сб. / Территориальный орган Федеральной службы государственной статистики по Владимирской области. Владимир, 2012. 246 с.

• **Спасибо за внимание!**

