

Презентация на тему:
«Гигиенические требования к
планировке оборудования и
содержания детских и
подростковых учреждениях»

Содержание

1. Требования к размещению общеобразовательного учреждения
2. Требования к участку общеобразовательного учреждения
3. Требования к школьному зданию
4. Требования к воздушно-тепловому режиму
5. Требования к естественному и искусственному освещению
6. Требования к помещениям и оборудованию общеобразовательного учреждения
7. Требования к искусственному освещению
8. Требования к водоснабжению и канализации
9. Требования к помещениям и оборудованию общеобразовательного учреждения, размещенных в приспособленном здании
10. Гигиенические требования к режиму учебно-воспитательного процесса
11. Требования к организации медицинского обслуживания
12. Требования к санитарному состоянию и содержанию общеобразовательного учреждения
13. Требования к организации питания учащихся в общеобразовательном учреждении
14. Требования к сотрудникам пищеблока
15. Используемая литература

Требования к размещению общеобразовательного учреждения

Здания общеобразовательных учреждений размещаются на внутриквартальных территориях микрорайона, удаленных от межквартальных проездов с регулярным движением транспорта на расстояние 100-170 м. Школы не размещаются на внутриквартальных и особенно межквартальных проездах с регулярным движением транспорта. Радиус обслуживания от дома до общеобразовательных учреждений, расположенных во II и III строительно-климатических зонах, предусматривается не более 0,5 км пешеходной доступности; в I климатическом районе (I подзона) для учащихся младшего и среднего школьного возраста (I-II степени обучения) - 0,3 км, для старших школьников (III степень) - 0,4 км; в климатическом районе (II подзона) для учащихся младшего и среднего школьного возраста - 0,4 км, для старших школьников - 0,5 км. Допускается размещение общеобразовательных учреждений на расстоянии транспортной доступности: для учащихся I степени - 15 мин (в одну сторону), для учащихся II и III степени - не более 50 мин (в одну сторону).

Требования к участку общеобразовательного учреждения

Для общеобразовательного учреждения предусматривается самостоятельный земельный участок с расстоянием от здания учреждения до красной линии не менее 25 м. Территория участка ограждается забором высотой 1,5 м и вдоль него - зелеными насаждениями. На земельном участке выделяются следующие зоны: учебно-опытная, физкультурно-спортивная, отдыха, хозяйственная. Зона отдыха размещается вблизи сада, зеленых насаждений, в отдалении от спортивной и хозяйственной зон. Она включает площадки для подвижных игр и тихого отдыха. Хозяйственная зона располагается со стороны входа в производственные помещения столовой (буфета) на границе участка на расстоянии от здания общеобразовательного учреждения не



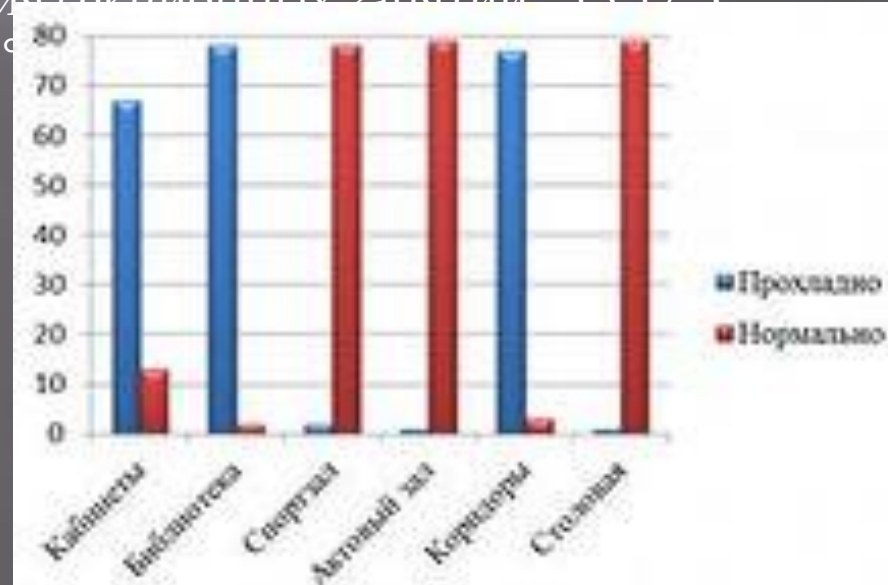
Требования к школьному зданию

Количество детей в школе не должно превышать ее вместимости .
Наполняемость каждого класса не должна превышать 25 человек.
Учебные помещения не размещаются в подвальных и цокольных этажах здания. Этажность здания школы не должна превышать 3 этажей.
Площадь кабинетов принимается из расчета $2,5 \text{ м}^2$ на 1 учащегося.
Площадь и использование кабинетов вычислительной техники должны соответствовать гигиеническим требованиям. При каждом кабинете организуется лаборантская (кабинеты химии, физики, биологии).
Спортивный зал следует размещать на 1 этаже в пристройке. Площади спортивных залов приняты $9 \times 18 \text{ м}$, $12 \times 24 \text{ м}$, $18 \times 30 \text{ м}$ при высоте не менее 6 м.
Размеры актового зала определяются числом посадочных мест из расчета $0,65 \text{ м}^2$ на одно место и 60% от общего количества учащихся школы.
Медицинский пункт общеобразовательного учреждения включает следующие помещения: кабинет врача длиной не менее 7 м (для определения остроты слуха и зрения учащихся), площадью не менее 14 м^2 ; кабинет зубного врача, площадью 12 м^2 , оборудованный вытяжным шкафом; процедурный кабинет, площадью 14 м^2 ; кабинет психолога, площадью 10 м^2 . На каждом этаже должны размещаться санитарные узлы для мальчиков и девочек.

Требования к воздушно-тепловому режиму

Температура воздуха в зависимости от климатических условий должна составлять:

- в классных помещениях, учебных кабинетах, лабораториях - 18-20 °С при их обычном остеклении и 19-21 °С - при ленточном остеклении;
- в учебных мастерских - 15-17 °С;
- в актовом зале, лекционной аудитории, классе пения и музыки, клубной комнате-18-20 °С;
- в дисплейных классах - оптимальная 19-21 °С, допустимая 18-22 °С;
- в спортзале и комнатах для проведения секционных занятий - 15-17 °С;
- в раздевалке спортивного зала - 19-23 °С;
- в кабинетах врачей - 21-23 °С;
- в рекреациях - 16-18 °С;
- в библиотеке - 17-21 °С,
- в вестибюле и гардеробе - 16-19 °С.



Требования к естественному и искусственному освещению

Учебные помещения школ должны иметь естественное освещение. Без естественного освещения допускается проектировать: снарядные, умывальные, душевые, уборные при гимнастическом зале. В учебных помещениях следует проектировать боковое левостороннее освещение. При этом не следует допускать направление основного светового потока впереди и сзади от учащихся.

Естественное освещение



Искусственное освещение



Требования к помещениям и оборудованию общеобразовательного учреждения

Каждый учащийся обеспечивается удобным рабочим местом за партой или столом в соответствии с его ростом и состоянием зрения и слуха. Для подбора мебели соответственно росту учащихся производится ее цветовая маркировка. Парты (столы) расставляются в учебных помещениях по номерам: меньшие - ближе к доске, большие - дальше. При оборудовании учебных помещений соблюдаются следующие размеры проходов и расстояния между предметами оборудования в см:

- между рядами двухместных столов - не менее 60;
- между рядом столов и наружной продольной стеной - не менее 50-70;
- между рядом столов и внутренней продольной стеной или шкафами, стоящими вдоль этой стены - не менее 50-70;
- от последних столов до стены, противоположной классной доске, не менее 70, от задней стены, являющейся наружной, не менее 100; а при наличии оборотных классов - 120;
- от демонстрационного стола до учебной доски - не менее 100;
- от первой парты до учебной доски - 240-270;
- наибольшая удаленность последнего места учащегося от учебной доски - 860;
- высота нижнего края учебной доски над полом - 80-90;
- угол видимости доски (от края доски длиной 3 м до середины крайнего места учащегося за передним столом) должен быть не менее 35° для учащихся II, III ступени школы и не менее 45° для школ классов 6-7 лет

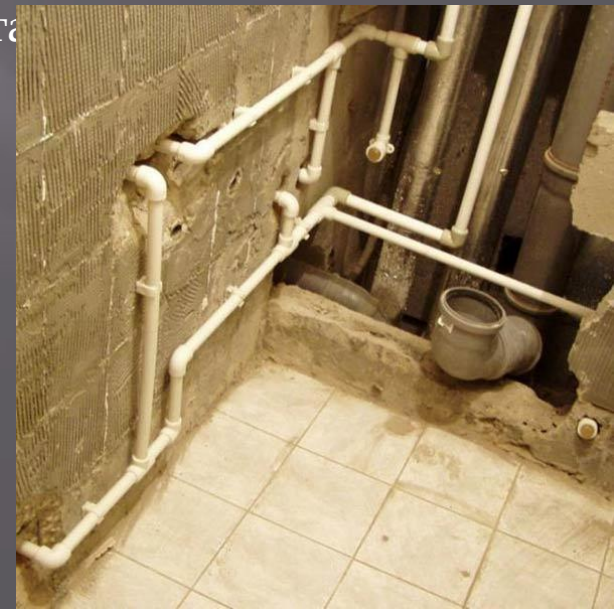
Требования к искусственному освещению

В учебных помещениях предусматривается преимущественно люминесцентное освещение с использованием ламп: ЛБ, ЛХБ, ЛЕЦ. Не следует использовать в одном помещении люминесцентные лампы и лампы накаливания. В учебных кабинетах, аудиториях, лабораториях уровни освещенности должны соответствовать следующим нормам: на рабочих столах - 300 лк, на классной доске - 500 лк, в кабинетах технического черчения и рисования - 500 лк, в актовых и спортивных залах - 200 лк, в рекреациях - 150 лк.



Требования к водоснабжению и канализации

Здания общеобразовательных учреждений должны оборудоваться системами хозяйственно-питьевого, противопожарного водоснабжения, канализацией и водостоками в соответствии с гигиеническими требованиями к планировке и застройке городских и сельских помещений. В общеобразовательных учреждениях обеспечивается централизованное водоснабжение и канализация. Обеспечивается подача доброкачественной питьевой водой. Горячим водоснабжением обеспечиваются производственные помещения пищеблока, душевые, умывальные, кабины гигиены девочек, помещения медицинского кабинета



Требования к помещениям и оборудованию общеобразовательного учреждения, размещенных в приспособленном здании

При размещении школы в приспособленном здании необходимо иметь обязательный набор помещений: учебные классы, помещения для занятий по физвоспитанию, столовую или буфет, медпункт или помещение для медицинского обеспечения, административно-хозяйственные помещения, санузлы, рекреации и гардероб.

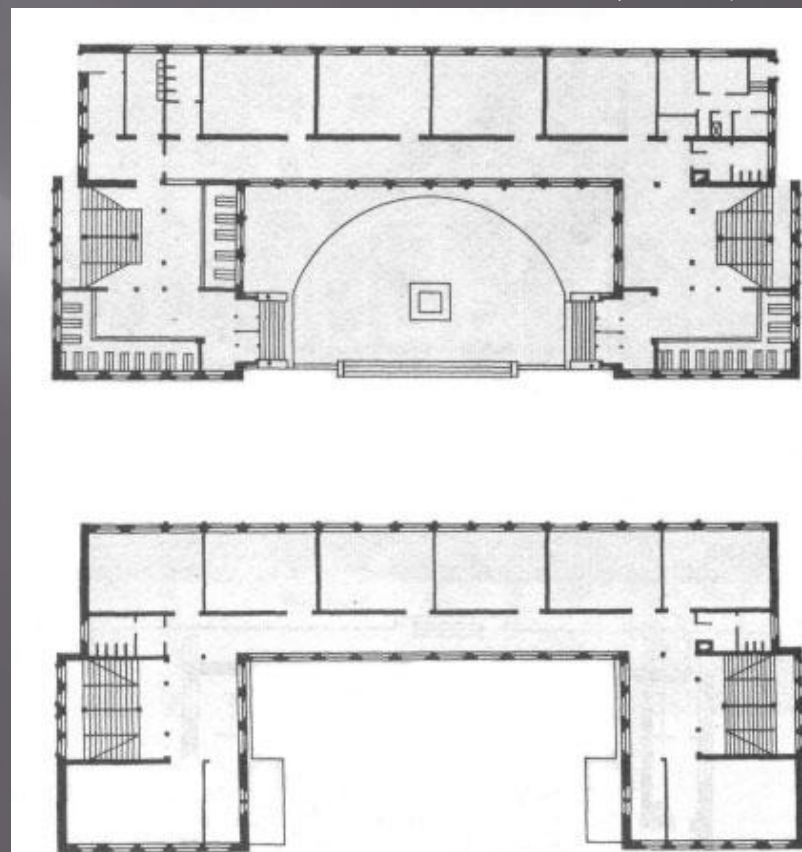


Схема планировки многоэтажной школы

Гигиенические требования к режиму учебно-воспитательного процесса

Для учащихся 5-11 классов не следует вводить 5-дневную учебную неделю. Продолжительность урока в школах не должна превышать 45 мин. Прием в школу ведется с 1 сентября 7-го года жизни. Учебные занятия в школах должны начинаться не ранее 8 ч, без проведения нулевых уроков. В классах компенсирующего обучения количество учащихся не может превышать 20 человек. Продолжительность уроков в таких классах составляет не более 40 мин. Число уроков в день должно быть не более 5 - в начальной школе и не более 6 - в основной школе. Общая длительность практической работы для учащихся 1-2 классов - 20- 25 мин, для учащихся 3-4 классов - 30-35 мин. Между началом факультативных и последним уроком обязательных занятий устраивается перерыв продолжительностью в 45 мин. В начальной школе сдвоенные уроки не проводятся. В 10-11 классах допускается проведение сдвоенных уроков по основным и профильным предметам. Продолжительность перемен между уроками 10 мин, большая перемена - 30 мин.

Требования к организации медицинского обслуживания

Все общеобразовательные учреждения комплектуются квалифицированными кадрами средних медицинских работников, врачей-педиатров.



Требования к санитарному состоянию и содержанию общеобразовательного учреждения

В период эпидемиологического благополучия в учреждениях проводится ежедневная влажная уборка помещений с использованием соды, мыла или синтетических моющих средств. Моют полы, протирают места скопления пыли. Один раз в месяц проводят генеральную уборку помещений с применением не только моющих, но и дезинфицирующих средств. Окна снаружи и изнутри моют 2 раза в год (весной и осенью). Уборку столовой проводят после каждого посещения ее детьми. Мытье посуды осуществляется механическим способом щеткой в воде (50 °С), с добавлением моющих средств (1-я ванна). После этого посуда погружается в один из дезинфицирующих растворов - 2-я ванна, ополаскивается горячей проточной водой при температуре 65 °С (3-я ванна) и просушивается в специальных шкафах или решетках. На этом же участке проводят ежедневную уборку.



Требования к организации питания учащихся в общеобразовательном учреждении

При организации питания школьников следует руководствоваться гигиеническими требованиями, предъявляемыми к организациям общественного питания, включая кондитерские цеха. В питании учащихся общеобразовательных учреждений не используются:

- фляжное, бочковое, непастеризованное молоко;
- творог и сметана в натуральном виде без тепловой обработки;
- зеленый горошек без термической обработки;
- грибы;
- макароны с рубленым яйцом;
- пирожные и торты кремовые.



Требования к сотрудникам пищеблока

К работе на пищеблок допускаются здоровые лица, прошедшие медицинский осмотр. Персонал предприятия общественного питания обязан соблюдать следующие правила личной гигиены:

- приходить на работу в чистой одежде и обуви;
- оставлять верхнюю одежду, головной убор, личные вещи в гардеробной;
- коротко стричь ногти;
- перед началом работы тщательно мыть руки с мылом.

В пищеблоках школ не разрешается:

- при изготовлении блюд, кулинарных и кондитерских изделий носить ювелирные изделия, покрывать ногти лаком, застегивать саноддежду булавками;
- принимать пищу, курить на рабочем месте.



Используемая литература

1. Учебник: «Общая гигиена с основами экологии человека» Л. Ю. Трушкина, А. Г. Трушкин, Л. М. Демьянова;
2. Интернет-ресурс: <http://yandex.ru/images/>