

ТІСТЕР ТІСЖЕГІСІ. ТІСЖЕГІНІҢ ЖІКТЕЛУІ.
ТІСЖЕГІНІҢ ПАТОГЕНЕЗІ, КЛИНИКАЛЫҚ
КӨРІНІСІ, ПАТОЛОГИЯЛЫҚ АНАТОМИЯСЫ.

ТІСЖЕГІ (CARIES-КОСТОЕДА)

- **Тісжегі (Caries-костоеда)** тістер шыққаннан кейін пайда болатын патологиялық үрдіс. Тістердің қатты тіндерінің минералды құрылымдарының бұзылуынан (деминерализация) кіреуке, дентин, цемент жұмсарады, нәтижесінде қатты тіндерде ақауларнемесе тісжегі қуыстар пайда болады.



- Тісжегі – көп таралған ауру. Жер шарының 80-95% халықтары тісжегі аурудан зардап шегеді. Тісжегі барлық жаста, уақытша және тұрақты тістерде, бір немесе бірнеше тістерде болу мүмкін, немесе бір тісте бірнеше қуыстар кездісуі мүмкін.

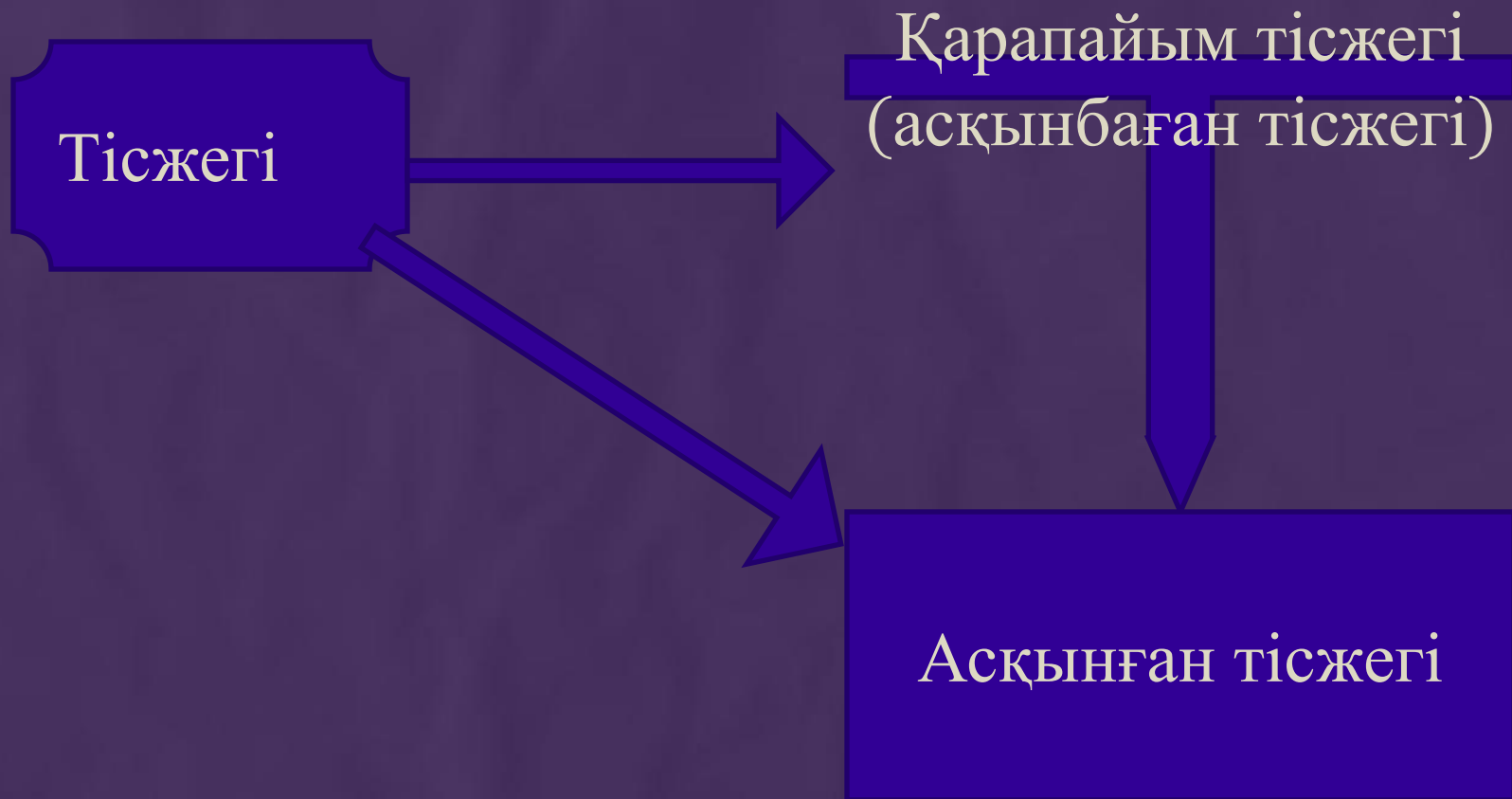


ТІСЖЕГІ ҚУЫСЫ

- Минеральды құрылымдары бұзылып жұмсарғанда пайда болатын ақау.



ТІСЖЕГІНІҢ ЖҮЙЕСІ



АҒЫМЫ БОЙЫНША:

- Жылдам дамитын.
- Баяу дамитын.



АНАТОМИЯЛЫҚ ЖҮЙЕСІ (ВОЗ):

- Кіреукенің тісжегісі;
- Дентиннің тісжегісі;
- Цементтің тісжегісі;
- Тоқтап қалған тісжегі;
- Одонтоклазия;
- Басқа;
- Неуточненный.

КЛИНИКАЛЫҚ ЖҮЙЕСІ:

- Бастапқы тісжегі (дақты) - ***caries incipiens, caries maculosa;***
- Беткей тісжегі - ***caries superficialis;***
- Орта тісжегі - ***caries media;***
- Терең тісжегі - ***caries profunda.***



ОРНАЛАСУЫНА ҚАРАЙ:

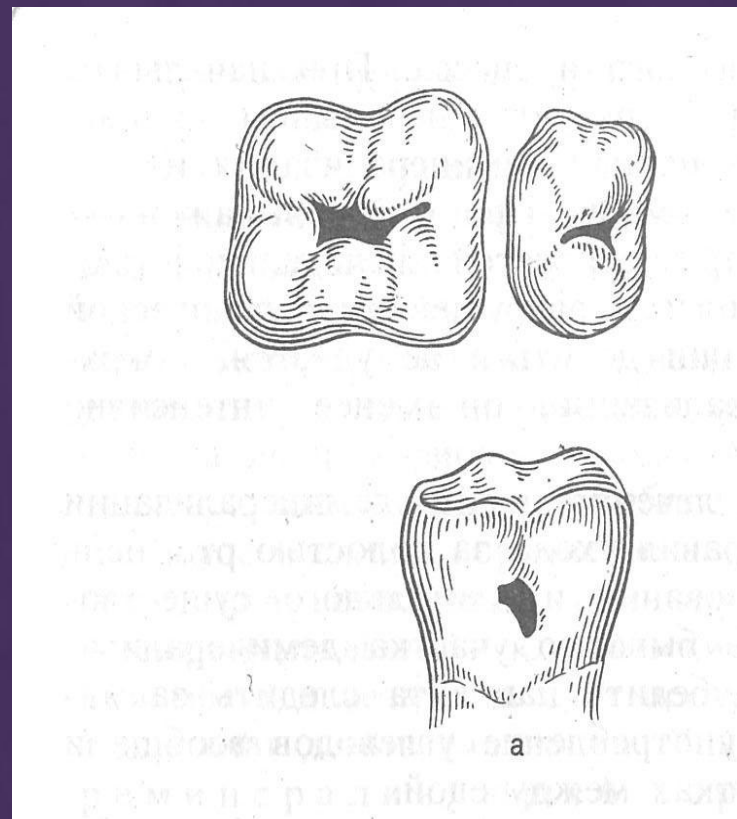
- Сызаттағы (фиссурный) тісжегі - **caries fissuralis**.
- Жанасу бетіндегі (апроксимальный) тісжегі – **caries aproximalis**.
- Мойын бөлігіндегі (цервикальный) тісжегі – **caries cervicalis**.
- Циркулярлық (айналмалы, кольцевой) тісжегі - **caries anularis**.

**ТІСЖЕГІ ҚУЫСТАРЫНЫҢ БЛЭК
(1984) ЖҮЙЕСІ БОЙЫНША 5
КЛАСЫН АЖЫРАТАДЫ**



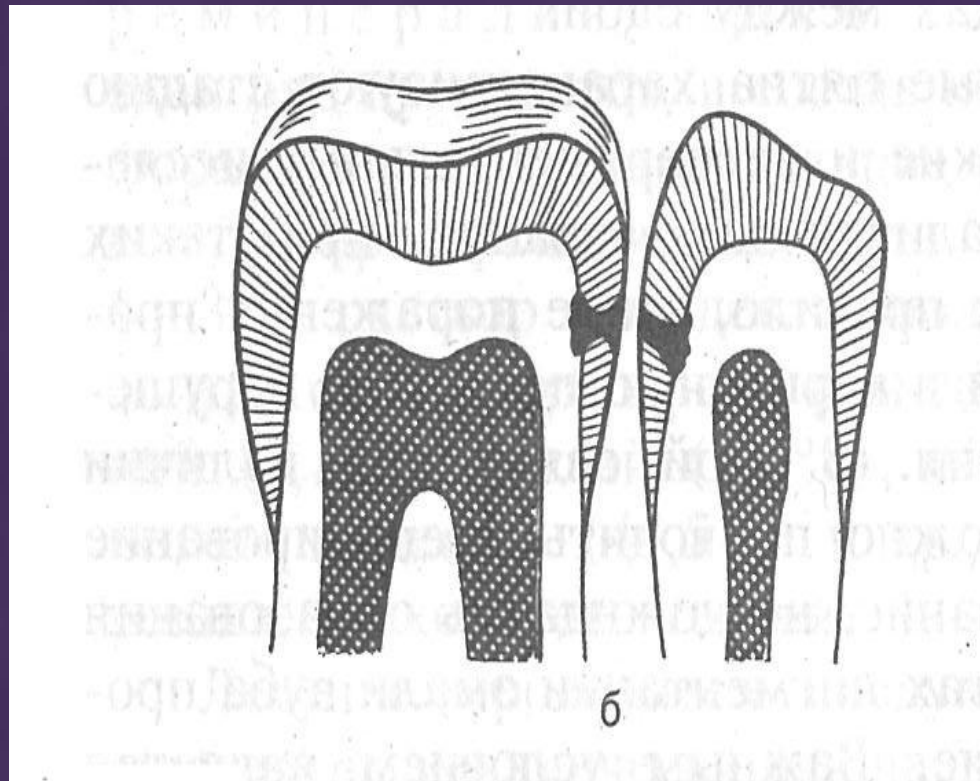
I КЛАСС –

- барлық тістердің табиғи сайлары мен ойықтарында орналасқан тісжегі қуыстары;



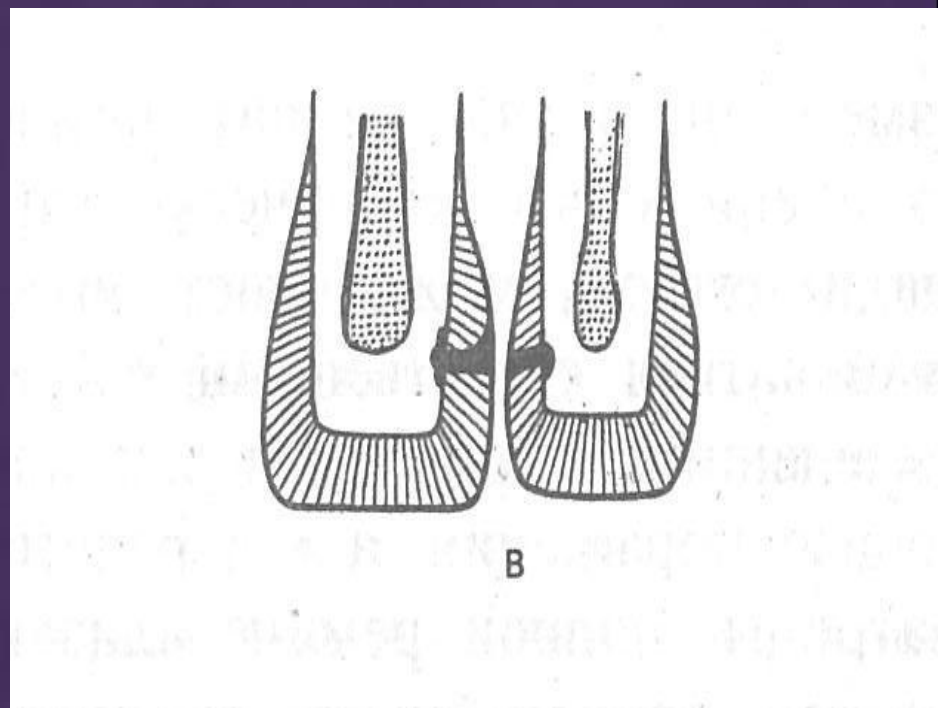
- – үлкен және кіші азу тістердің жанасу беттерінде орналасқан тісжегі қуыстары;

II КЛАСС



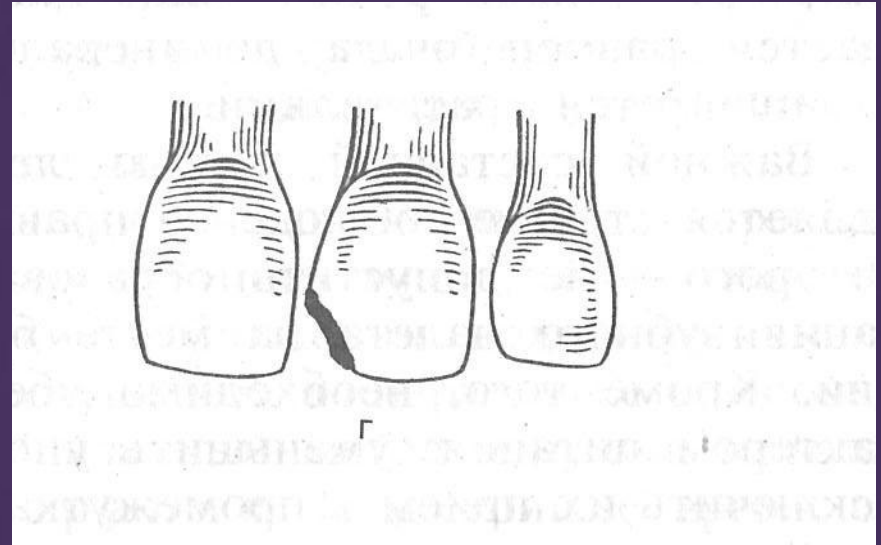
III КЛАСС

□ – алдыңғы жақтағы тістердің жанасу бетінде орналасқан тісжегі қуыстары;



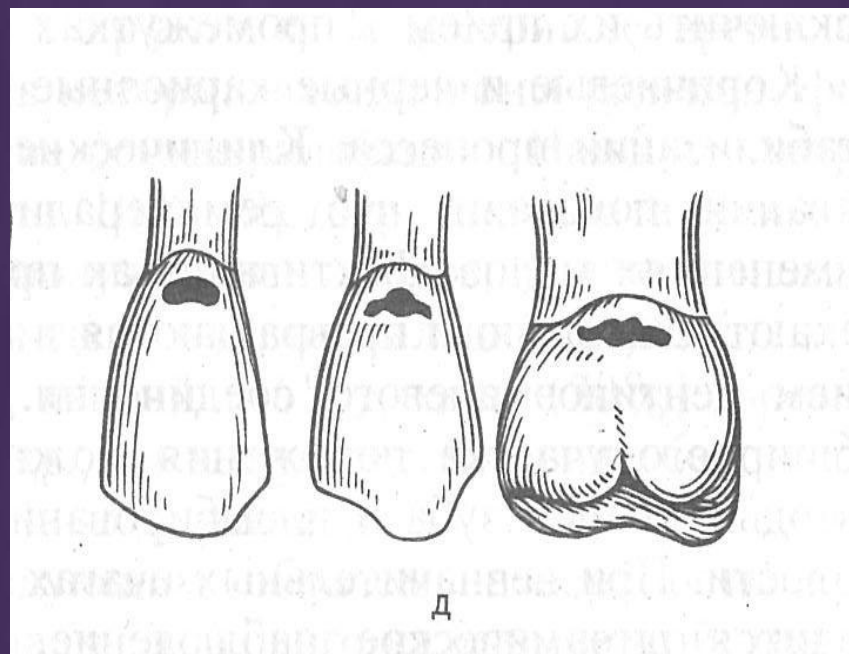
IV КЛАСС

- – алдыңғы тістердің жанасу бетінде, олардың тістеу бұрыштары мен тістеу қырларын бұза орналасқан тісжегі тісжегі қуыстары;



V КЛАСС

- – барлық тістердің мойын бөліктерінде орналасқан тісжегі қуыстары.



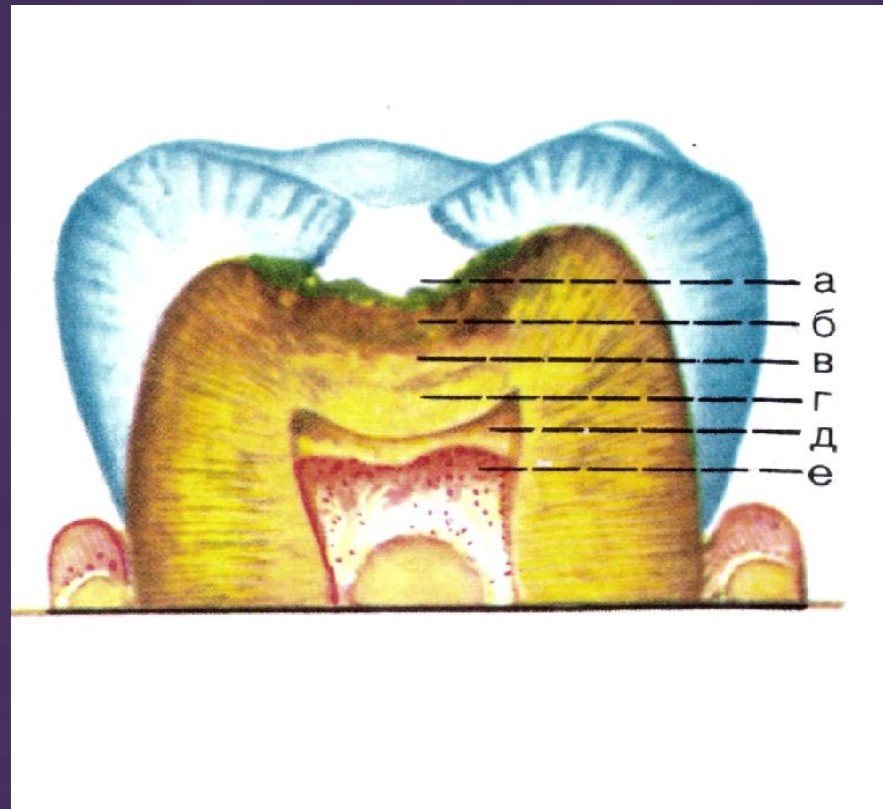
БҰЛ ЖҮЙЕГЕ ҚОСА VI КЛАСТЫҢ ТІСЖЕГІ ҚУЫСТАРЫН АЖЫРАТАДЫ.

- Олар тістердің жоғарғы жүйеге кірмеген аймақтарында пайда болатын тісжегі қуыстары. Оларды атипиялық тісжегі қуыстары деп те атайды.

ТІСЖЕГІНІҢ ПАТОЛОГИЯЛЫҚ ГИСТОЛОГИЯСЫ.

Тісжегінің патологиялық анатомиясы.

а- ыдыраңды зонасы; б — жұмсарған дентин; в — мөлдір дентин; г — өзгермеген дентин; д — орынбасушы дентин; е — ұлпада өзгерістер.



БЛЭК ЖҮЙЕСІ

- I топ – кіші және үлкен азу тістердің табиғи сызаттарында, тұйық тесіктерінде орналасқан тісжегі
- II топ – кіші және үлкен азу тістердің жанасу беттерінде
- III топ – күрек, сүйір тістердің жанасу беттерінде, бірақ кесу қыры сақталған
- IV топ - күрек, сүйір тістердің жанасу беттерінде, бірақ кесу қыры сақталмаған
- V топ – барлық тістердің мойын бөлігінде.
- VI топ – тістердің төмпешіктерінде, күрек тістердің кесу қырларында, тістің экваторында орналасқан тісжегі қустары (атипиялық)



ДАҚТЫ ТІСЖЕГІ:

- **Шағымы:** тіс бетіндегі дақ, немесе сирек кезінде химиялық тітіркендіргіштерден шамалы сезгіштік болуы мүмкін.
- **Қарап тексергенде:** кіреукеңің бетінде ақ бор түсті, егер жедел дамыған түрі болса, ақшыл-қоңыр- баяу дамыған кезде. Кіреукеңің жылтырлығы жоғалған. Дақты беті кедір-бүдір, бірақ қуыс жоқ, ЭҚ 2-6 мкА, метилен көгімен боялады.
- **Патологиялық анатомиясы:** зақымдану ошағы үшбұрыш тәрізді, негізгі кіреукеңің сыртқы қабатына бағытталған. Тісті көлденен шлифтегенде 3 зона байқалады: зақымдану денесі, қара және мөлдір.
- **Салыстырмалы диагностикасы:** флюороздан, тіс гипоплазиясымен.



БЕТКЕЙ ТІСЖЕГІ

- Шағымы: әр түрлі химиялық, температуралық тітіркендіргіштерне қысқа уақытқа созылатын ауру сезім болады.
- Қарап тексергенде: зақымдану ошағынды кіреуке деңгейіндегі ақау табылады. Зондпен тексеру барысында анықталады. ЭҚ 2-6 мкА. Жанасу бетіндегі тісжегі R әдісімен анықталады.
- Патологиялық анатомиясы: кіреуке-дентин байланысы бұзылмаған, дентинде өзгеріс жоқ, кіреукенің деструкцияланған бөлігі анықталады.
- Салыстырмалы диагностикасы: дақты тісжегімен, кіреуке эрозиясымен, гипоплазиясымен.



ОРТА ТІСЖЕГІ

- Шағымы: химиялық, температуралық тітіркендіргіштірге ауру сезімі, кейде ешқандай шағым болмауы мүмкін. Бұл үрдісте кіреуке-дентин шекараса бұзылады.
- Қарап тексергенде: тісжегі қуысы терең емес, жұмсарған дентинге және ас қалдықтарына толы. Тісжегінің баяу дамыған кезде кіру тесігі кең, табаны мен қабырғалары тығыз. Жедел дамыған кезде кіру тесігі тар, жиектері сыңғыш, өткір болады. Зондпен тексергенде кіреуке-дентин шекарасында ауру сезім болады. ЭҚ 2-6 мкА.
- Салыстырмалы диагностика: сына тәрізді ақаумен, созылмалы периодонт қабынуымен.



ПАТОЛОГИЯЛЫҚ АНАТОМИЯСЫ

- Үш зонамен сипатталады:
- 1. деминерализация және ыдыранды. Осында бұзылған дентин, кіреуке қалдықтары мен көптеген микроорганизмдер көрінеді. Дентин түтікшелері кеңейген, бактерияларға толы. Одонтобластар майлы дистрофияға ұшырған.
- 2. екінші зонада одонтобластар бұзылған, микроорганизмдерге толы, дентин түтікшелері кеңейіп, деформацияға ұшырған. Одан тереңрек тығыз мөлдір дентин қабаты – гиперминералдану зонасы орналасқан. Ол біртіндеп сау дентинге ауысады.
- 3. үшінші зонада тісжегі ошаққа сәйкес орынбасушы дентин қабаты түзіледі. Тісжегі қуысының тереңдігіне сәйкес тіс ұлпасындағы өзгерістер болады.



ТЕРЕҢ ТІСЖЕГІ

- Шағымы: механкалық, химиялық, температуралық тітіркендіргіштерден тез басылатын ауру сезім болады.
- Қарап тексергенде: терең тісжегі қуысы, кіреуке жиектері салбыраған, қуыстың іші жұмсарған, пигменттелген дентинге толы. Зондпен тексергенде қуыстын табаны ауырады, перкуссия ауру сезім тудырмайды. ЭҚ 10-12 мкА дейінге төмендейді.
- Патологиялық анатомиясы: патологиялық өзгерістер орта тісжегінің өзгерістеріне ұқсас.
- Салыстырмалы диагностика: орта тісжегімен, жедел жартылай ұлпа қабынуымен, созылмалы фиброзды ұлпа қабынуымен.



ТІСЖЕГІ ҚУЫСЫН ЕГЕП- ТАЗАЛАУДЫҢ НЕГІЗГІ МАҚСАТЫ

- - тісжегі нәтижесінде бұзылған тістердің қатты тіндерін толығымен алып тастау және пломба қоюға дайындау.
- Тісжегі қуыстарын өңдеудің **негізгі қағидалары:** бұзылған тіндерді мүмкіндігінше толық алу; бұзылмаған тіндерін барынша сақтау.



Тісжегі қуыстарын егеп-тазалаудың негізгі кезеңдері:

- 1) тісжегі қуысының аузын ашу және кеңейту;
- 2) ыдыраған және жұмсарған дентінді алу немесе некроэктомиау;
- 3) тісжегі қуысына қажетті пішін беру;
- 4) тісжегі қуысы жиегін өңдеу.



ТІСЖЕГІНІ ЕМДЕУ КЕЗЕҢДЕРІ:

- 1) жансыздандыру;
- 2) тісжегі қуысының аузын ашу және кеңейту;
- 3) ыдыраған және жұмсарған дентінді алу немесе некроэктомиялау;
- 4) тісжегі қуысына қажетті пішін беру;



ТІСЖЕГІНІ ЕМДЕУ КЕЗЕҢДЕРІ:

- 5) тісжегі қуысы жиегін өңдеу.
- 6) дәрі-дәрмектермен өңдеу;
- 7) төсем қою;
- 8) тұрақты пломба қою;
- 9) пломбаны өңдеу.



1) ЖАНСЫЗДАНДЫРУУ



2) ТІСЖЕГІ ҚУЫСЫНЫҢ АУЗЫН АШУ ЖӘНЕ КЕҢЕЙТУ

- Дентинде кіреукеге қарағанда тісжегі процесс тез дамиды, сондықтан тісжегі қуысының аузы тар болады. Тісжегі қуысын жақсы көру үшін оның аузын ашу керек, кіреукенің өмірге қабілетсіз жиектерін алып тастау керек.



3) ЫДЫРАҒАН ЖӘНЕ ЖҰМСАРҒАН ДЕНТИНДІ АЛУ НЕМЕСЕ НЕКРОЭКТОМИЯЛАУ;

- Ыдыраған және жұмсарған дентинмен кіреукені толық алып тастау, ал сау тіндерді максимальды сақтау.
- Қарлес-маркерді қолдануға болады.



4) ТІСЖЕГІ ҚУЫСЫНА ҚАЖЕТТІ ПІШІН БЕРУ;

Пломба жақсылап жабысу үшін тісжегі қуысын белгілі бір қалыпқа келтіру қажет.



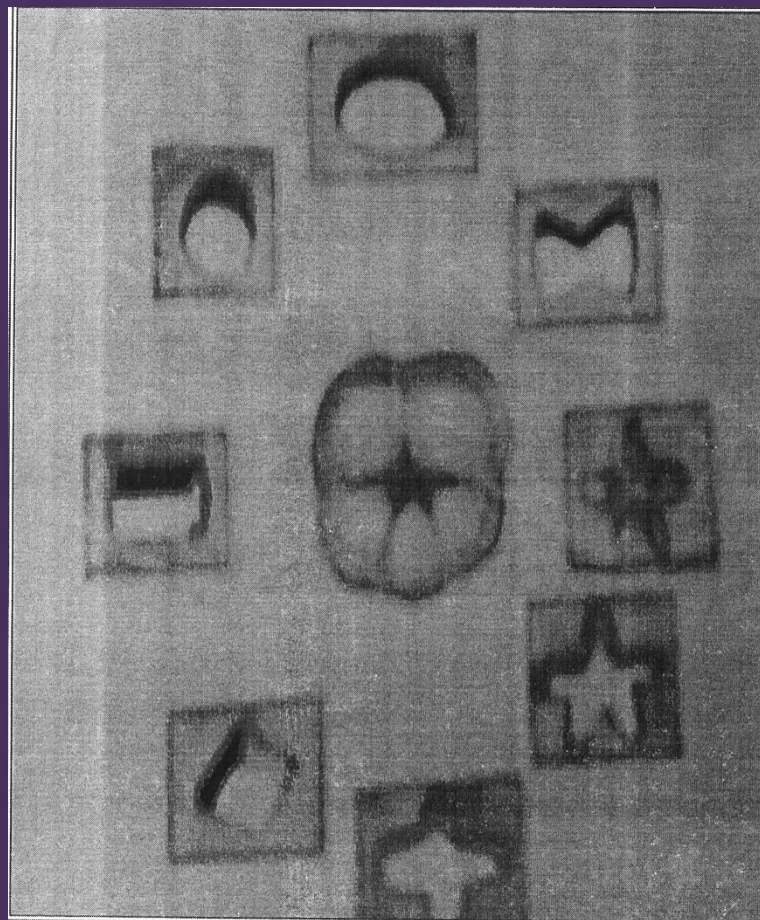
5) ТІСЖЕГІ ҚУЫСЫ ЖИЕГІН НЕМЕСЕ КІРЕУКЕ ҚАБАТЫН ӨҢДЕУ.

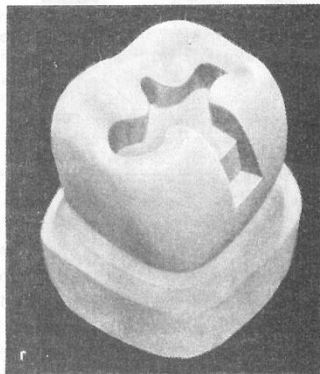
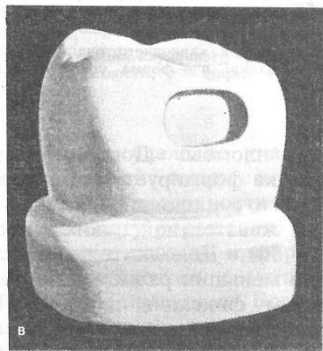
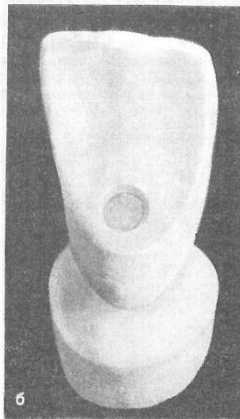
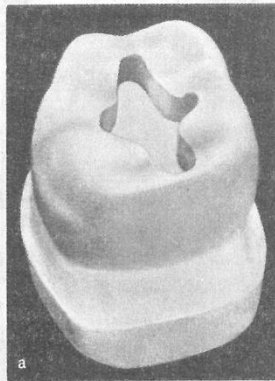
- Тісжегі қуысының жиектерін 45° қиғаштап егейді, сонда пломба орнынан жылжымай (не смещается) тығыз жабысып тұрады (шегенің қалпағы тәрізді).



I-КЛАСС

- тісжегі
қуыстарының
пішіндерін
әртүрлі етіп
қалыптастырады:
төртбұрышты,
кубка, цилиндрге,
трапецияға,
үшбұрышқа ұқсас.



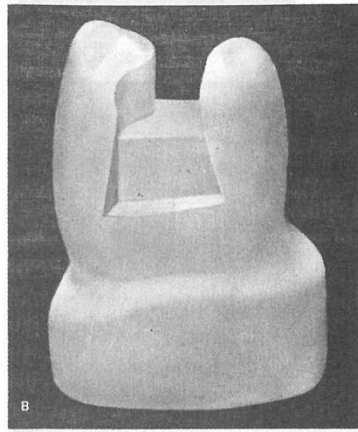
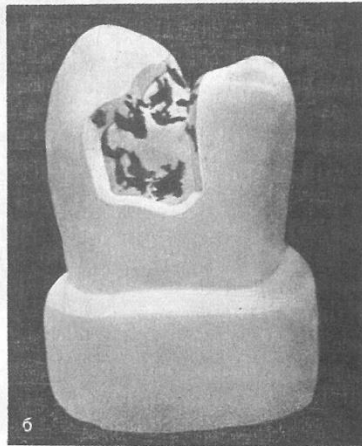
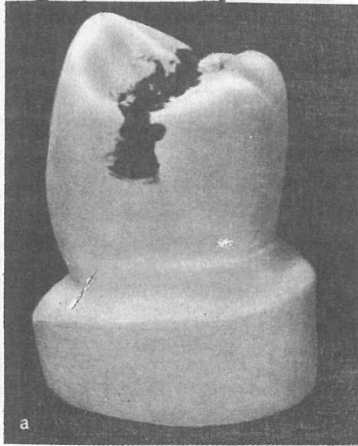


Виды полостей I класса.

а — на жевательной поверхности моляра; б — на язычной поверхности резца; в — на щечной поверхности моляра; г — на жевательной и щечной поверхностях моляра при сочетанном поражении.



ЕГЕП ТАЗАЛАНҒАН II-КЛАСТЫҚ ТІСЖЕГІ ҚУЫСТАРЫ



Этапы препарирования и вид полости II класса при сочетанном поражении жевательной и контактной поверхностей. а — локализация кариозного очага; б — препарирование полости; в — форма сформированной полости.

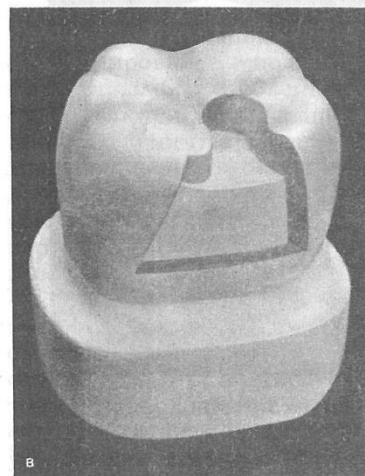
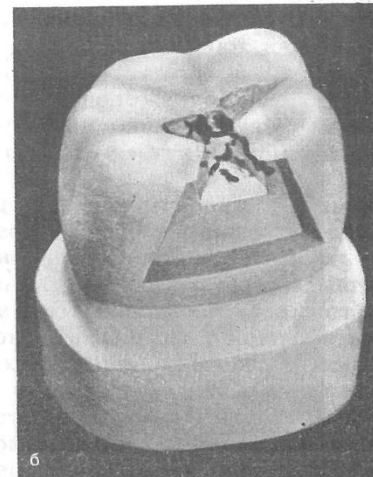
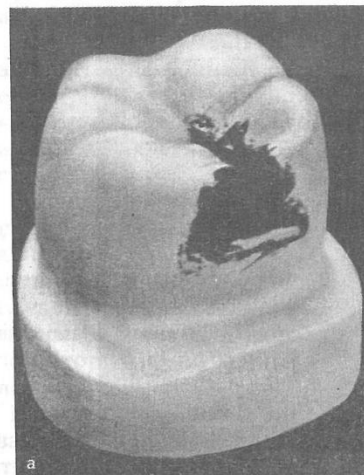
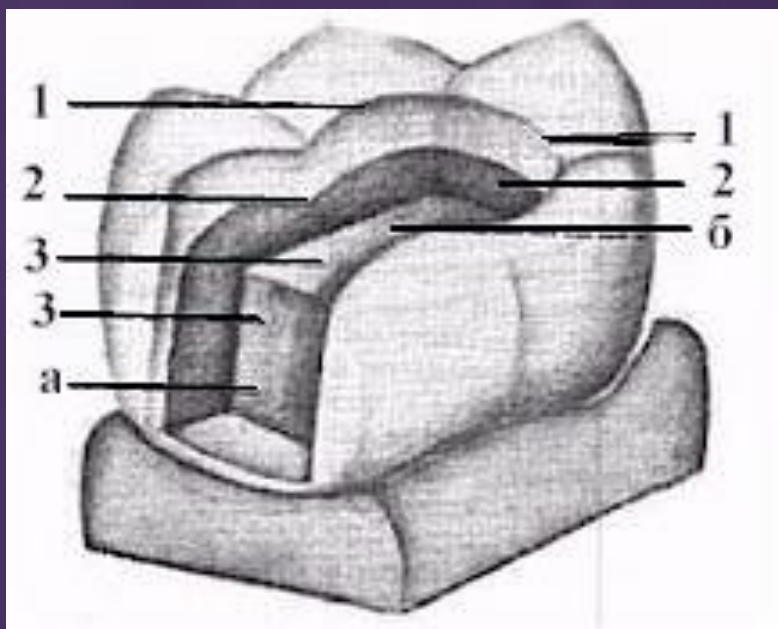
II-кластық тісте қуысын төртбұрышты етіп қалыптастырады. Қажет болса, тістің шайнау бетіне шығарып қосымша алаң жасайды.

а- тісжегі қуысының орналасуы;

б- егеп-тазалау кезеңі;

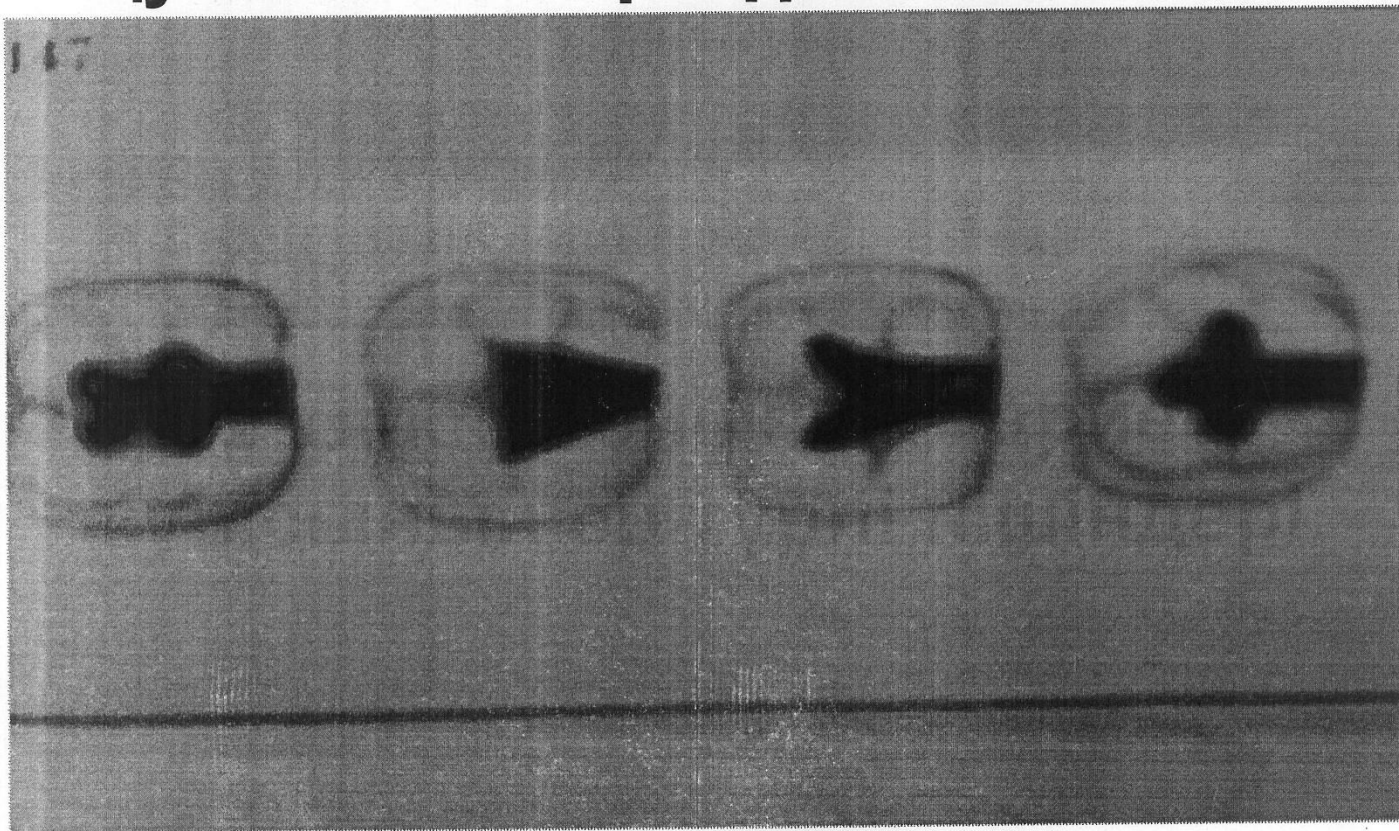
в- егеп-тазаланған қуыстың пішіні



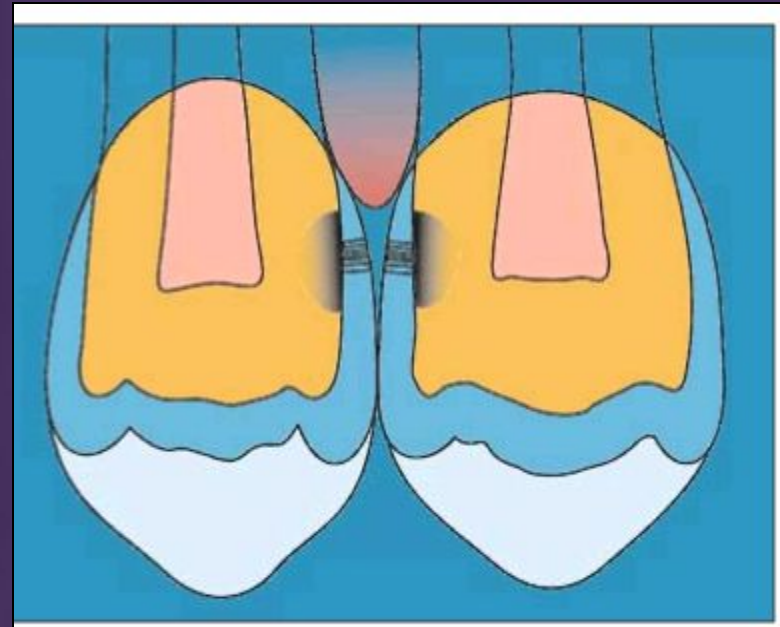
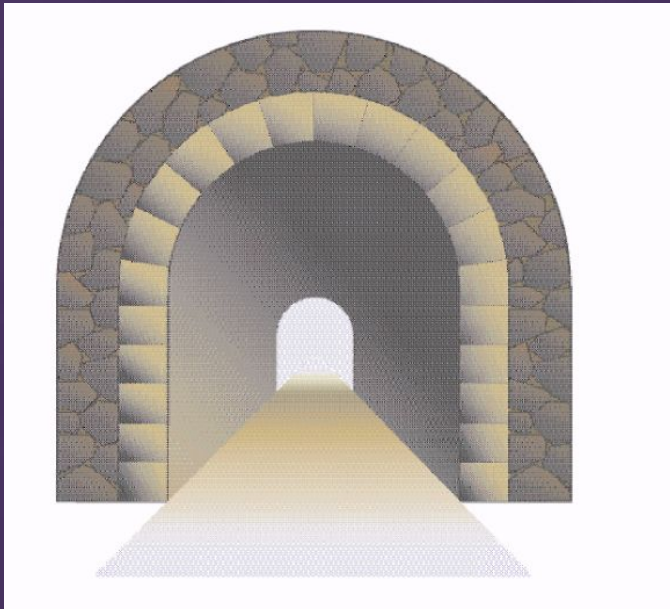


Препарирование полости II класса.
 а — локализация кариозного очага; б — этап препарирования; в — форма сформированной полости.

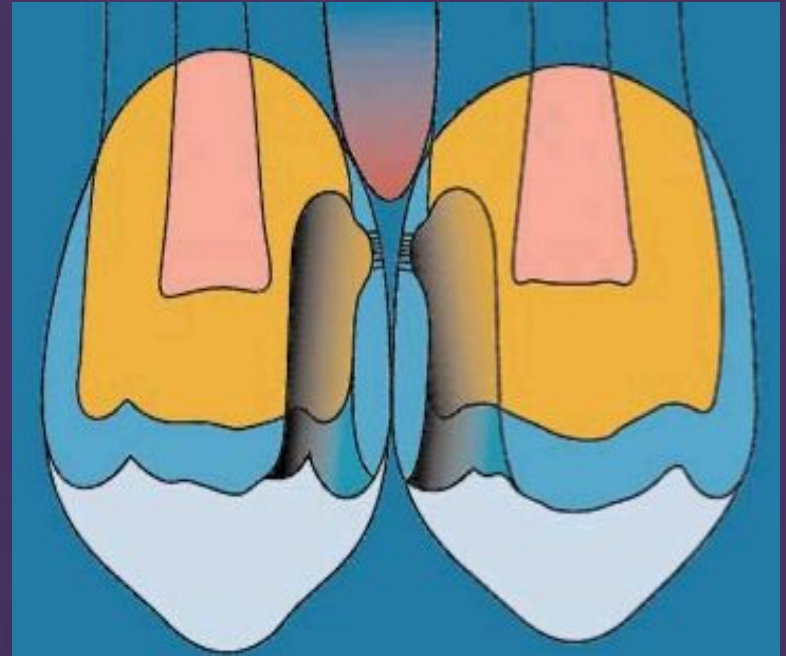
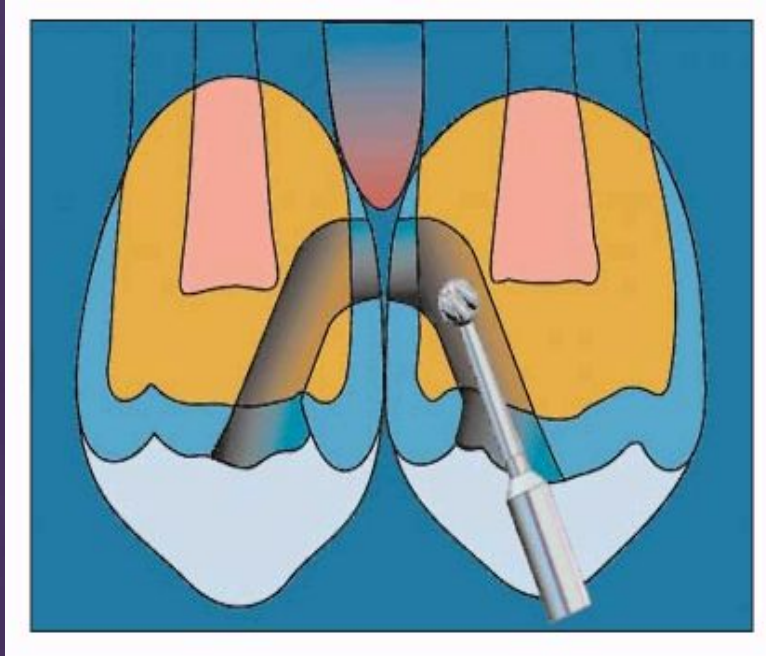
II класс бойынша кариес қуысының әр түрлі пішіндері



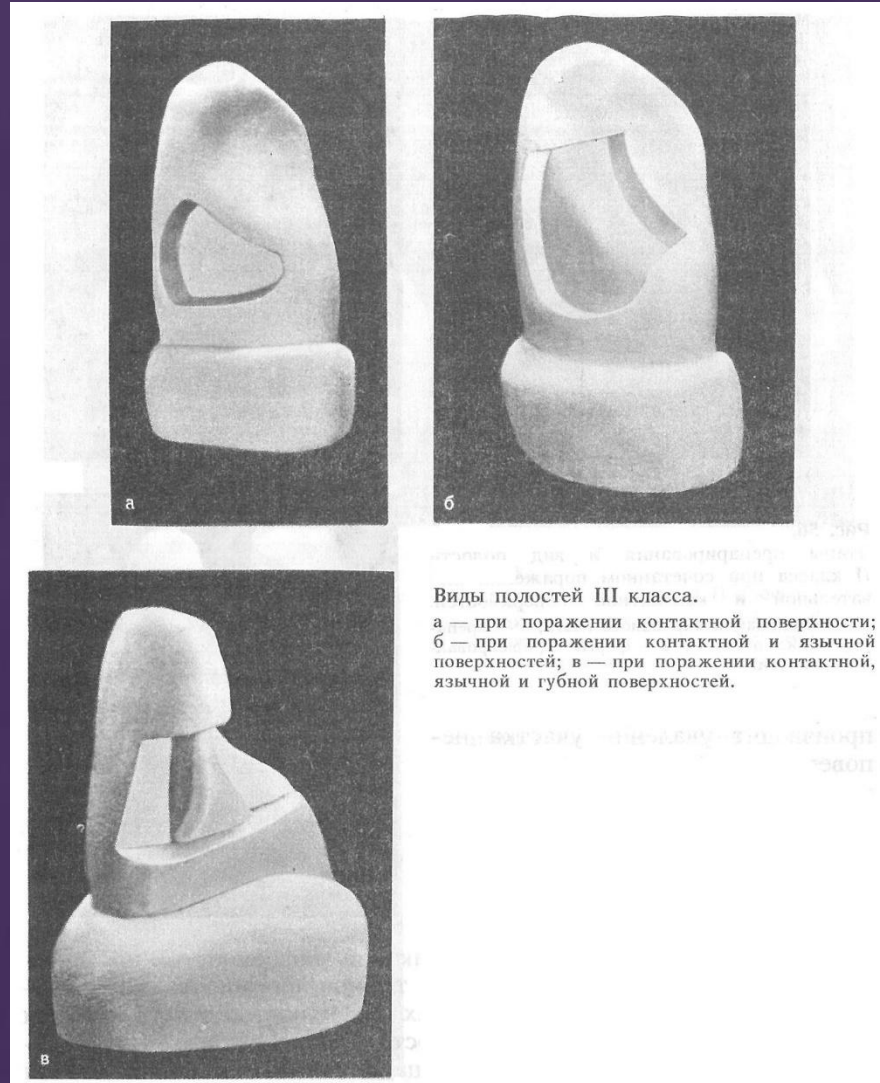
ТОННЕЛЬДЫ ЕГЕП-ТАЗАЛАУ



ТОННЕЛЬДЫ ЕГЕП-ТАЗАЛАУ



ЕГЕП ТАЗАЛАНҒАН III –КЛАСТЫҚ ТІСЖЕГІ ҚУЫСТАРЫНЫҢ КӨРІНІСІ



III-кластық тісжегі қуыстарына үшбұрыш пішін береді. Қажет болса, қуысты ауыз жақ бетіне шығарып, осы бетте қосымша алаң жасайды.

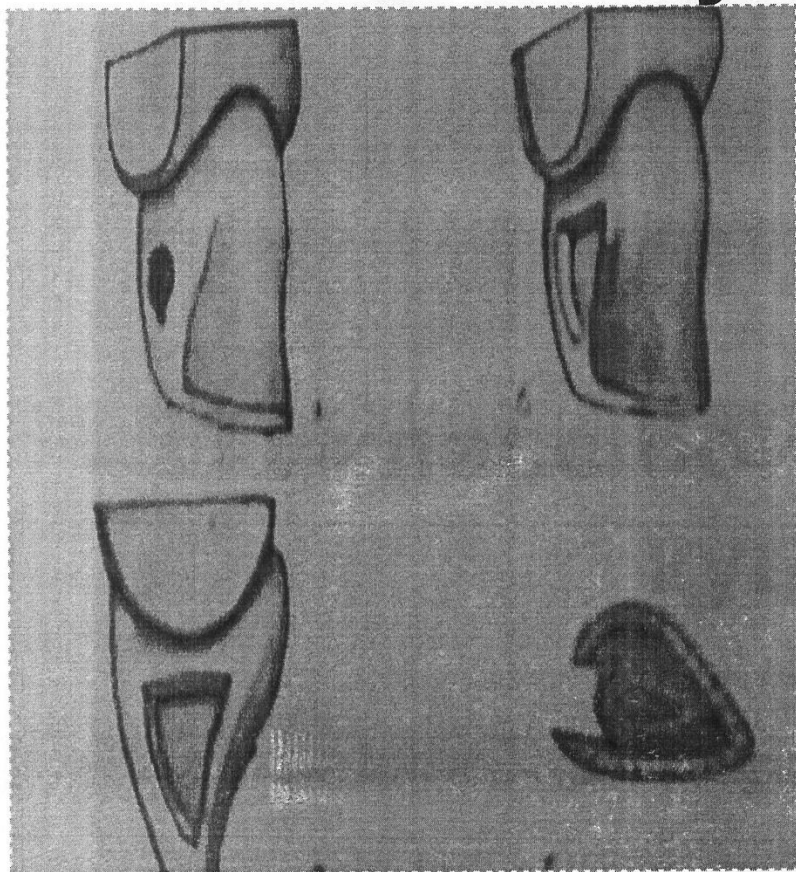
а- жанасу беті жарақаттанған кезде;

б- жанасу және тіл жақ беттері жарақаттанған;

в- жанасу, тіл жақ және ерін жақ беттері жарақаттанған кезде.

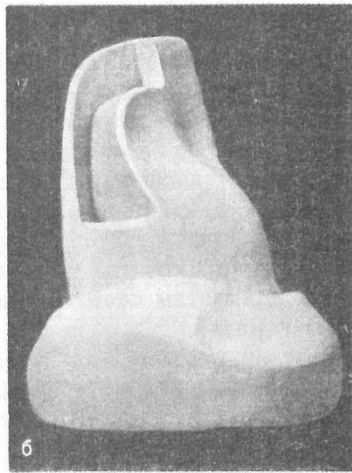


III класс бойынша кариес қуысы



Кесу қыры мен
бұрышының
бұзылысынсыз
күрек тіс пен сүйір
тістің жанасу
бетінде болатын
кариес қуысы.

IV –КЛАСТЫҚ ТІСЖЕГІ ҚУЫСЫНЫҢ ОРНАЛАСУЫ ЖӘНЕ ЕГЕП ТАЗАЛАНҒАННАН КЕЙІНГІ ҚУЫСТАРДЫҢ КӨРІНІСІ



Виды полостей IV класса.

а — локализация кариозного очага; б, в — формы сформированных полостей.



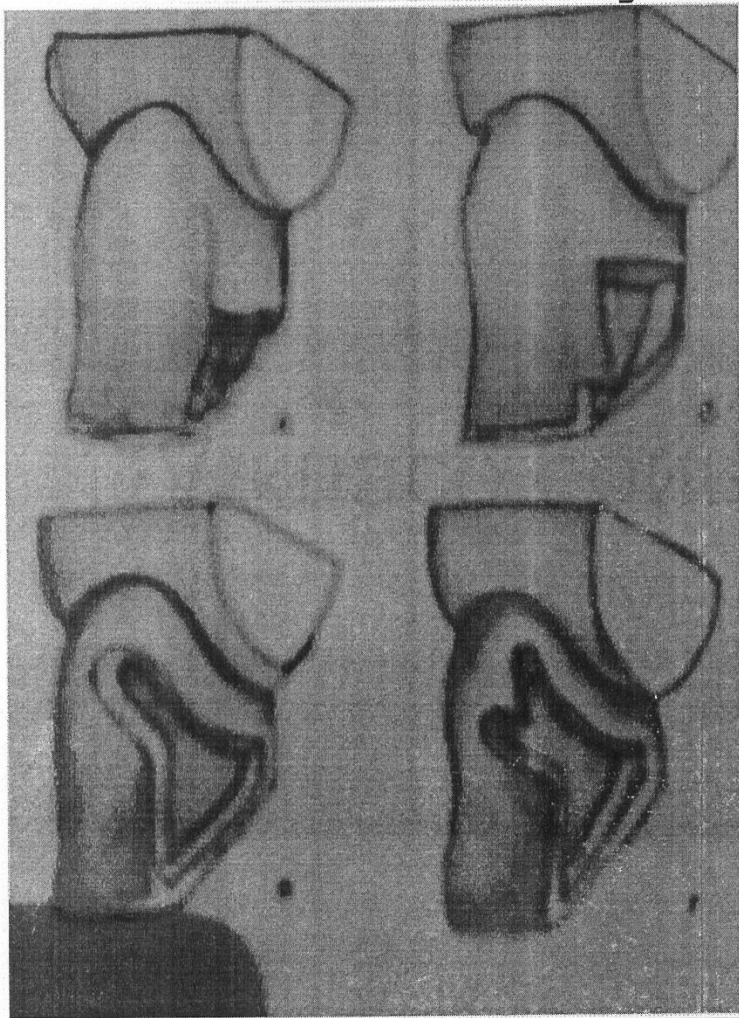
IV-кластық тісжегі қуысына үшбұрыш пішін беріп, қосымша алаңды тістеу қырында, ауыз жақ бетінде қалыптастырады. Тістің ерін-жақ беті бұзылса, қуысты ерін-жақ бетіне шығарып егеп-тазалайды.

а- тісжегі қуысының орналасуы;

б,в- егеп тазаланған тісжегі қуысы



IV класс бойынша кариес қуысы



Кесу қыры мен
бұрышының
бұзылысымен
күрек тіс пен сүйір
тістің жанасу
бетінде болатын
кариес қуысы.

V-КЛАСТЫҚ ТІСЖЕГІ ҚУЫСЫНЫҢ ОРНАЛАСУЫ ЖӘНЕ ЕГЕП ТАЗАЛАНҒАННАН КЕЙІНГІ КӨРІНІСІ



Вид полости V класса.

а — локализация кариозного очага; б — форма сформированной полости.

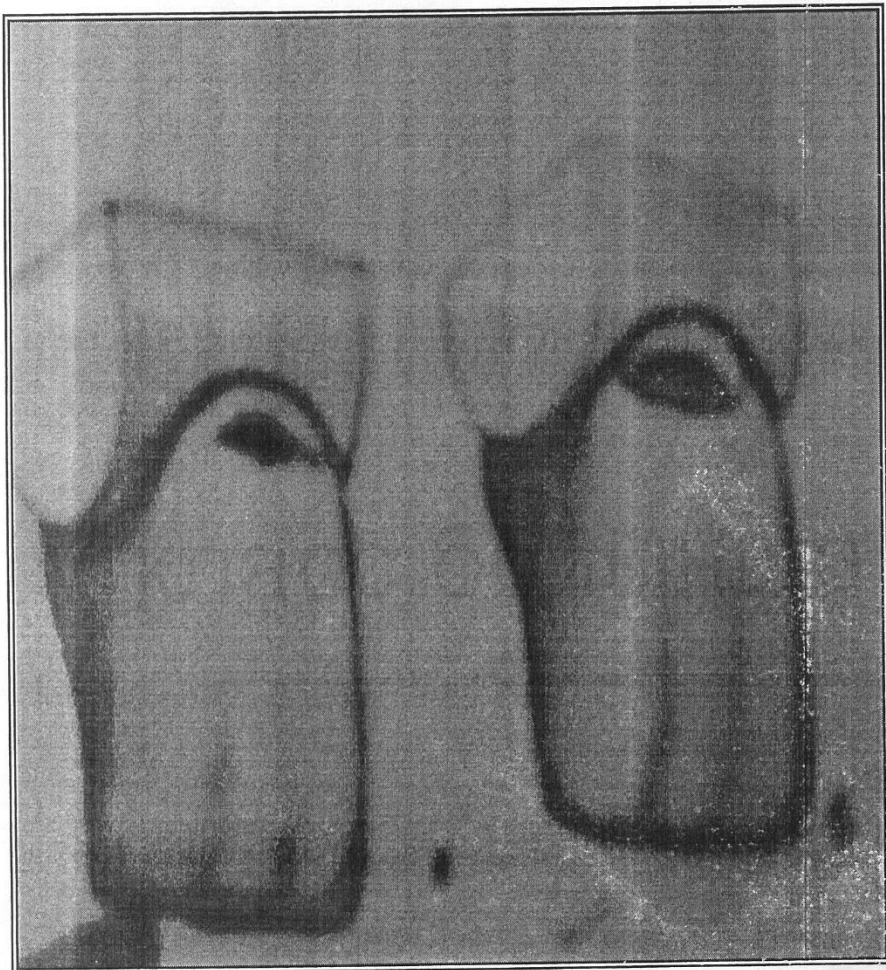
V-кластық
тісжегі қуысына
сопақ немесе
жарты ай
пішінін беріп
егеп-тазалайды.

а- тісжегі қуысының
орналасуы;

б - егеп тазаланған
тісжегі қуысы



V класс бойынша кариес қуысы



Барлық
тістердің
мойын
бөлігінде
пайда
болады.

Егеп-тазаланған тісжегі қуысының мынандай элементтерін ажыратады:

- тісжегі қуысының жиегі;
- қабырғалары;
- бұрыштары;
- табаны;



- Табаны деп тісжегі қуысының тіс ұлпасына қараған қабырғасын айтады және ол тегіс болуы керек.
- Қабырғалар мен табан арасындағы бұрыштар тік болуы керек.
- Тісжегі қуысының жиегі тегіс болуы керек.



- Классикалық әдіспен егеп-тазалау пломбаның тісжегі қуысында тек механикалық бекуін қарастырады.



- Композиттерді қолданып тісжегі қуысын пломбылау кезінде тісжегі қуысын егеп-тазалаудың өз ерекшеліктері бар.
- Себебі композит тістің қатты тіндерімен, оның ішінде кіреукемен жақсы механикалық және химиялық байланысқа түседі.
- Маңызды нәрсе - түсі өзгерген кіреукені толық алу және тісжегі қуысы жиегіндегі кіреукені 45° бұрышпен қиып тастау. Бұның өзі пломбаның жақсы жабысуын қамтамасыз етеді және кіреуке-пломба шекарасын жасыруға мүмкіндік береді.



Атипиялық тісжегі қуыстарын егеп-тазалау ерекшеліктері.

- Атипиялық тісжегі қуыстары тістердің тістеу қырында, шайнау төмпешіктерінде, патологиялық қажалу ошағында, кіреуке эрозиясы аймағында, тістің сауытының сынықтары аймағында пайда болған қуыстар. Бұл кезде егеп-тазалау шаралары барлық пигменттелген тіндерді алып тастауға бағытталған, ақаулардағы өзгерген кіреуке аймақтары түгелімен алынып, қуыстың табаны мен қабырғалары тегістелуі керек. Тістердің ерін-жақ беттеріндегі кіреуке және өзгеріске ұшыраған дентин толығымен алынып, жиек кіреукесі 45° бұрышпен қиылуы керек.

