



Технический анализ финансовых рынков



- Технический анализ – изучение графиков цены, с целью прогнозирования дальнейшего движения цен

АКСИОМЫ ТА



- цена учитывает все.
- движение цен подчинено тенденциям
- история повторяется

Следствия из **2-й** аксиомы



- существующая тенденция скорее продолжится ,чем изменится.

Следствия из **2-й** аксиомы Т



- тенденция будет действовать до тех пор пока не ослабнет и не подаст явных признаков о своем изменении



Восходящий тренд:

- Каждый последующий максимум выше предыдущего , и каждый следующий минимум тоже выше предыдущего
- Через локальные минимумы проводится прямая линия – линия поддержки.
- Через локальные максимумы проводится линия сопротивления.



SUP И RES



- Если линии поддержки и сопротивления параллельны, то образуется ценовой канал.
- Ценовой канал- колебания цены между параллельными линиями поддержки и сопротивления, в рамках существующей тенденции



Нисходящая тенденция

Каждый последующий max ниже предыдущего и каждый последующий min тоже ниже предыдущего

В нисходящем тренде основной линией тренда является линия сопротивления.



Боковой тренд



флэт

-это колебания цены между параллельными и горизонтальными уровнями сопротивления и поддержки



Взаимодействие цены с техническими линиями.

- Отскок.
- Пробитие.
- Принцип полярности.

Принцип полярности уровней (линий) сопротивления и поддержки

- Цена либо отталкивается от уровня либо пробивает его
- Если цена пробивает уровень сопротивления, то она возвращается к нему как к уровню поддержки и наоборот



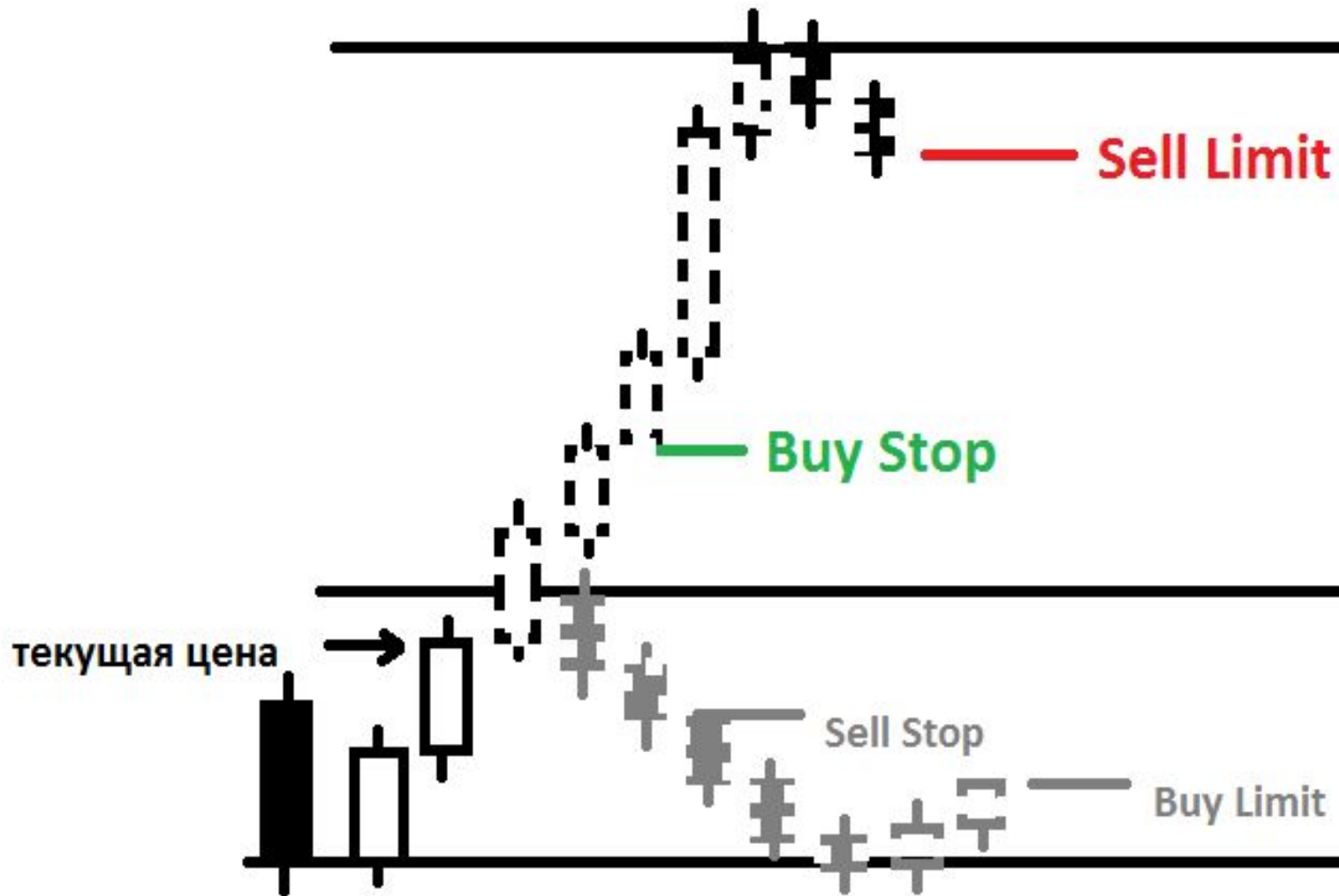


Ордера

Ордер - это приказ банку на совершение операции по текущей рыночной цене.

Отложенный ордер - это приказ на совершение операции по заранее оговоренной цене, отличающейся от текущей цены.

Отложенные ордера



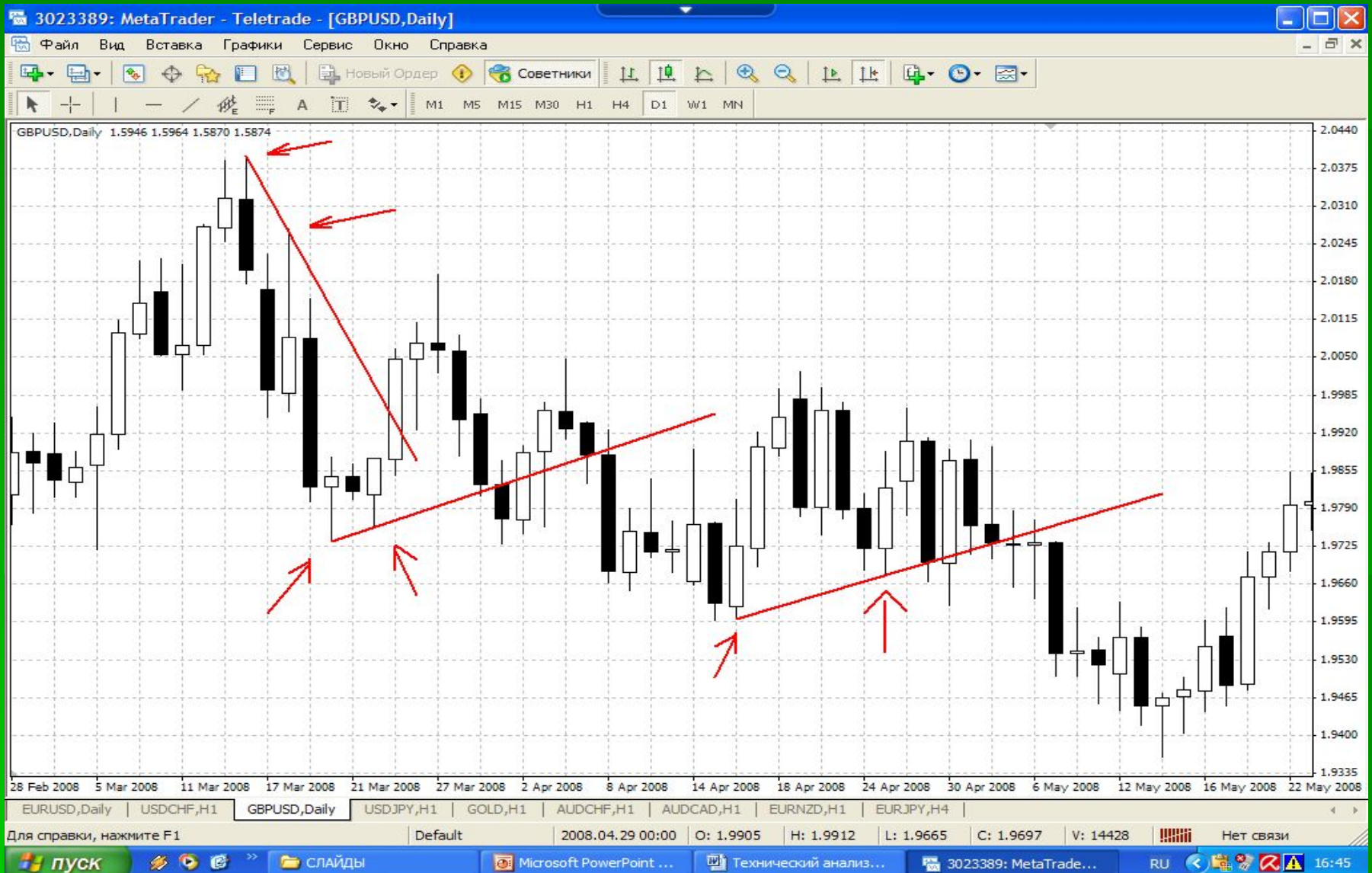
Золотое правило технического анализа:

- «Всегда совершайте операции в направлении господствующей тенденции».
- Т.е. если восходящая тенденция, то покупайте, если нисходящая, то продавайте.

Грамотное определение тренда

Главное правило: что бы трейдер имел право провести наклонную линию, он должен убедиться, что вообще существует какой-либо тренд – вверх или вниз.

Как делать НЕ надо



Правильное построение



Т.е., что бы обоснованно провести линию тренда, мы должны убедиться, что ——— признаки тренда налицо. В нашем случае должно быть сначала 2 спада – они есть вблизи точек 1 и 3. Далее точка 3 должна быть выше точки 1. И, наконец, цена должна двинуться выше границы, образованной первым максимумом, - т.е. выше точки 2.

Корректировка границ коридора



Как определить смену тренда



- Сперва мы видим, как цены раз за разом «не добивают» до уровня сопротивления или поддержки (в зависимости от тенденции). В нашем случае до уровня сопротивления. Т.е., показав максимум, рынок демонстрирует сначала неспособность этот максимум повторить. Появляются 1, 2, 3 максимума, значение цен которых ниже предыдущих.

- Так же как вариант, цена все же оказывается способна повторить самый верхний максимум или самый нижний минимум (в зависимости от тренда), но при этом происходит формирование разворотных фигур типа «двойной» вершины (двойного дна), «тройной» вершины (тройного дна).



Как правильно определить торговый диапазон (торговый коридор)

Строя технический анализ необходимо определить между какими уровнями будет двигаться цена и в какую сторону.

Наиболее общим способом определения торгового диапазона является рассмотрение графиков D1 и H4.

Как построить горизонтальные торговые коридоры правильно

- Определяем ближайшие ценовые границы (уровни поддержки и сопротивления).
- В качестве ближайшего уровня поддержки или ближайшего уровня сопротивления берем те цены, те крайние точки, откуда наблюдались в прошлом (желательно в недавнем прошлом) существенные движения рынка.

EURUSD,Daily 1.2913 1.2959 1.2837 1.2858

Предварительно формируем границы коридора

Проводим горизонтальную линию через 1-й верхний пик цены

... и через 1-й нижний



- Затем нужно посмотреть более ранние ценовые данные и поискать, были ли в районе интересующих нас предварительных границ коридора какие-то другие сильные движения (т.е. падал ли рынок или рос заметно примерно с тех же самых цен в прошлом пунктов на 100-150). Если таковые имеются, необходимо скорректировать границы коридора.

- Т.о. вместо одной линии поддержки у нас возникают не просто две или три линии поддержки, но вся область цен между этими двумя-тремя линиями, полоса, считается одной зоной поддержки.
- Точно также из двух-трех лежащих близко друг к другу линий сопротивления образуется одна общая единая зона сопротивления.



- Торговать нужно между зонами поддержки и сопротивления после отскоков от этих зон. Конкретную точку входа каждый для себя определяет сам. Тем не менее сделки стремятся совершать как минимум не дальше чем в 100 пунктах от уровня (самого верхнего и самого нижнего соответственно). Если человек стремиться к более осторожной торговле и не хочет нести дополнительных рисков ради того, что бы, возможно, получить сверхприбыли, то он может подойти к сделке еще более аккуратно. Например, покупать и продавать не дальше, чем в 50 пунктов от уровня.

- Для удобства новички обычно мысленно делят торговый диапазон на 3 или на 4 равные части. Разделив диапазон на 3, вы можете взять себе за правило, что вы покупаете в нижней трети, а продаете в верхней трети диапазона. Если делите на 4 части, то покупки совершаются в нижней четверти, а прибыль от них фиксируется в третьей снизу четверти коридора. Точно также продажи совершаются из верхней (четвертой снизу) четверти, а прибыль фиксируется во второй (или третьей, если считать сверху).

- Сигналом о пробое поддержки или сопротивления считается пробой всей зоны насквозь, а не только движение цены ниже какой-то из первоначальных линии поддержки или выше одной из линий сопротивления.

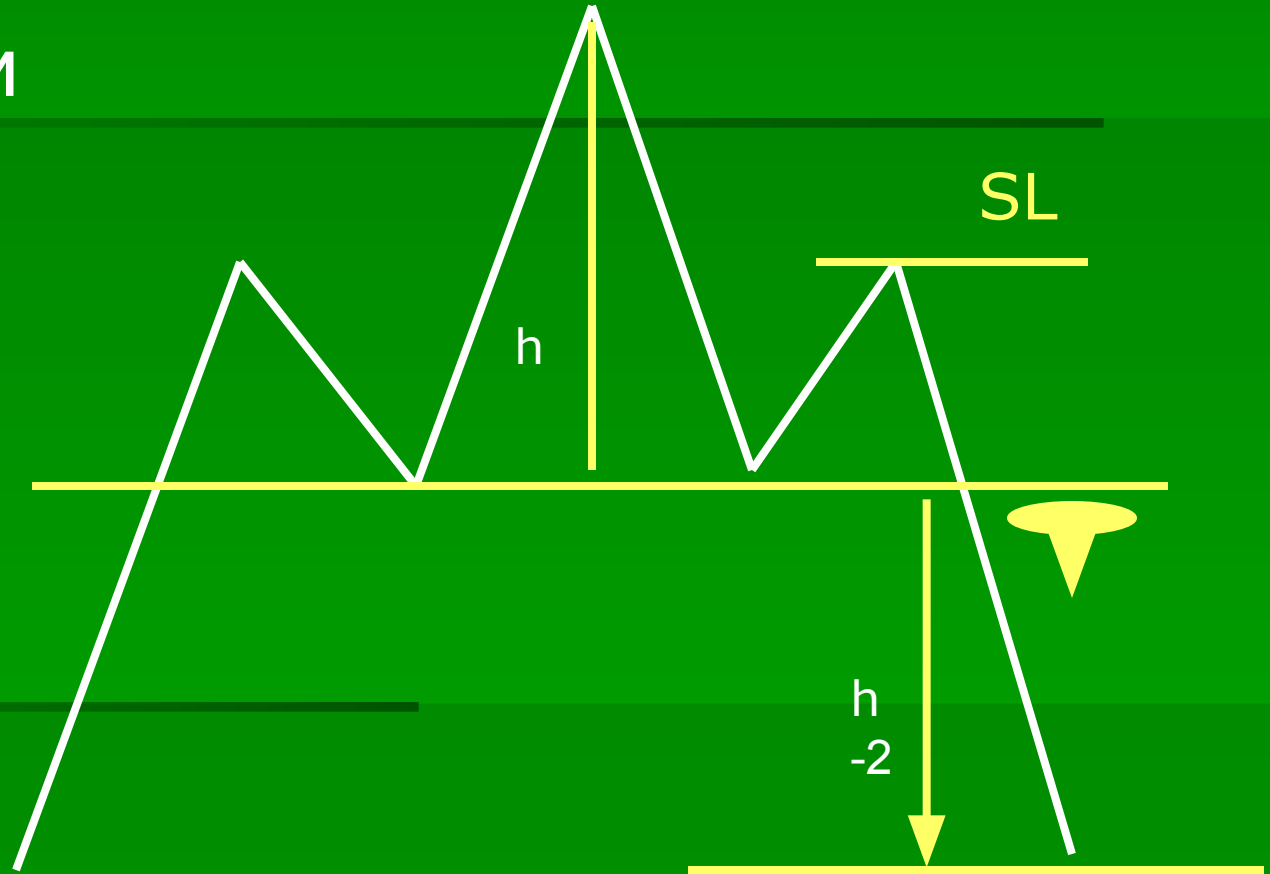
Ценовые фигуры



- **Фигуры разворота
тенденции**
- **Фигуры продолжения
тенденции**

Графические модели разворота:

- Голова-плечи

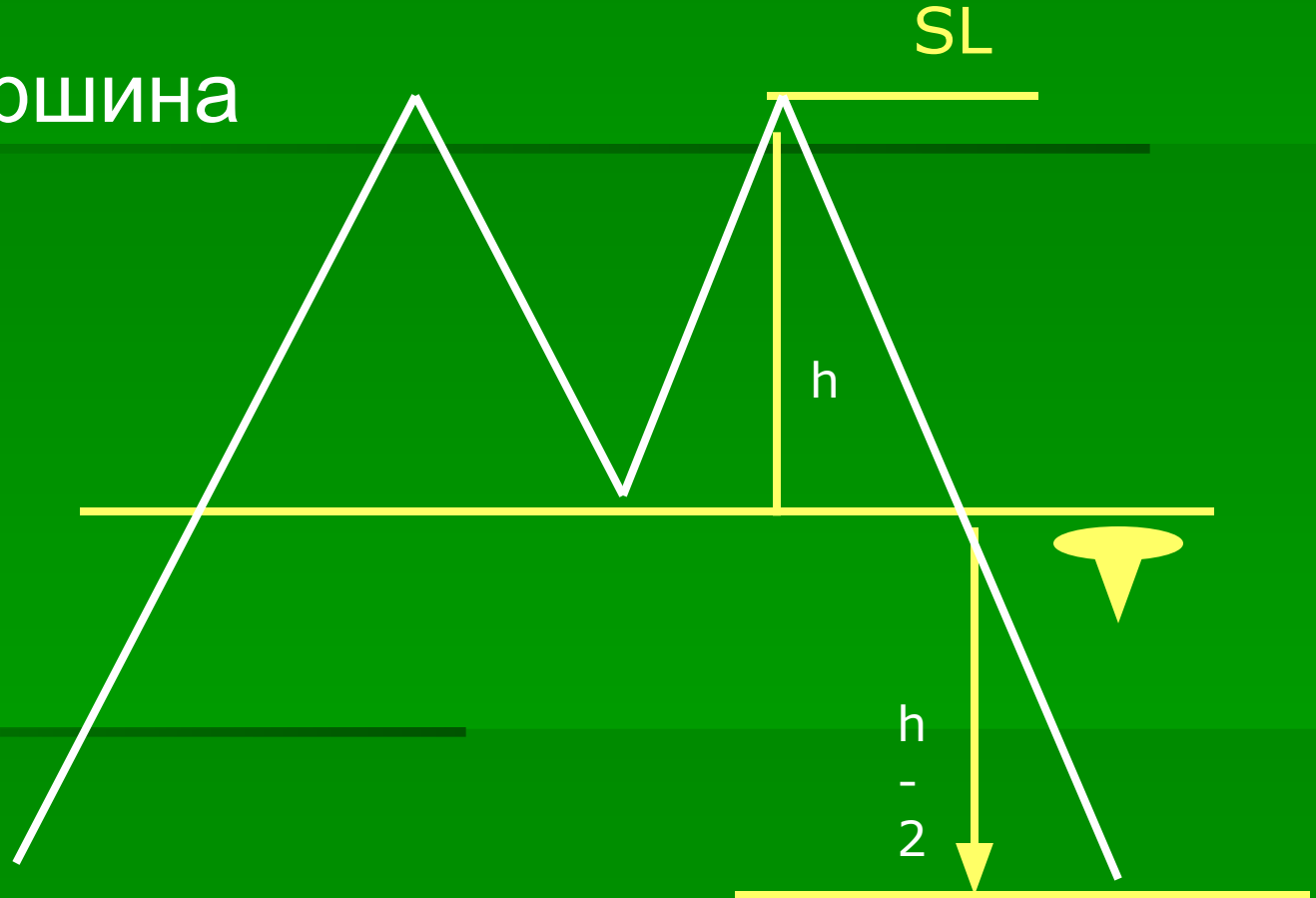


Голова плечи

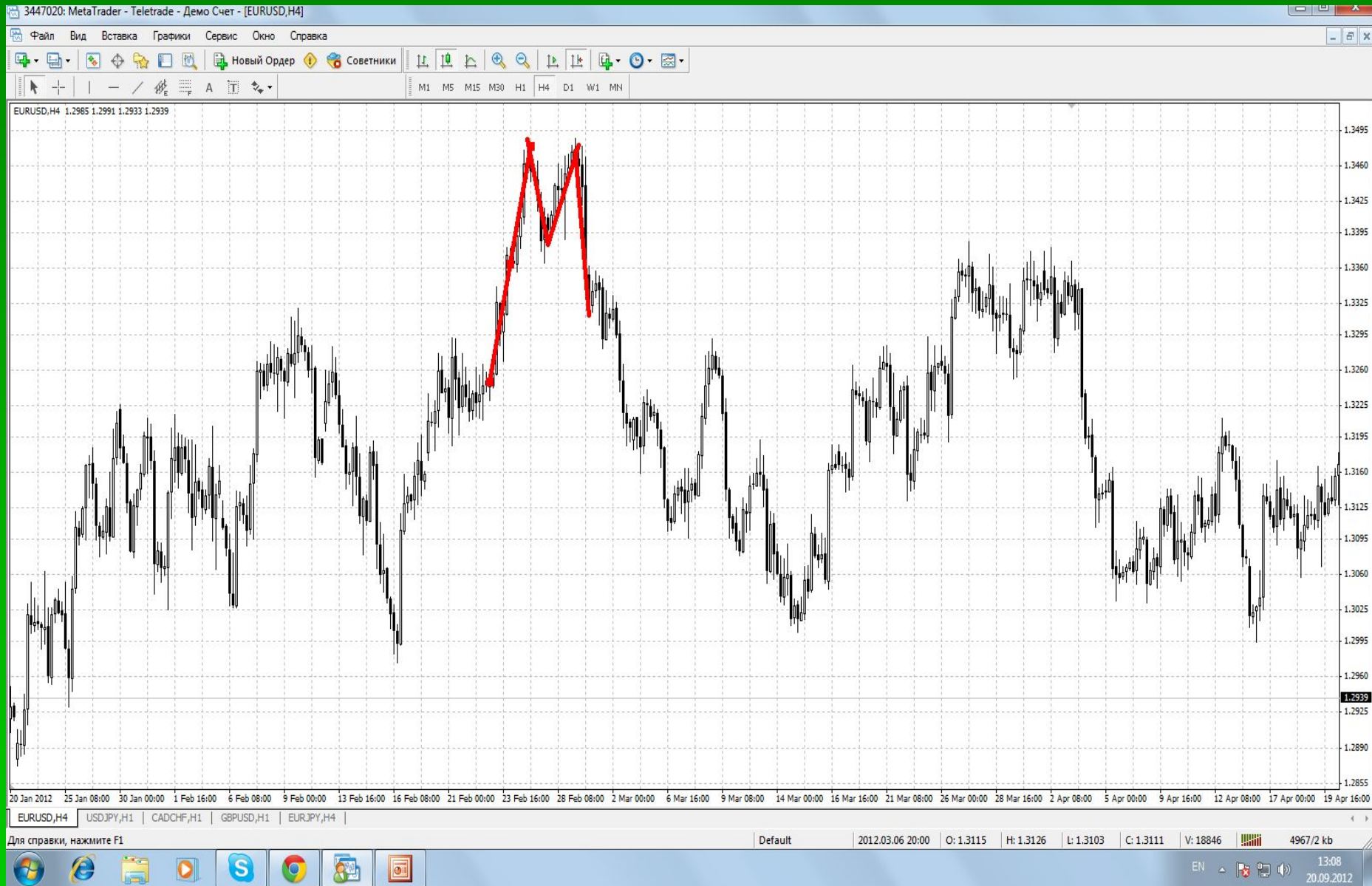


Графические модели разворота:

- Двойная вершина

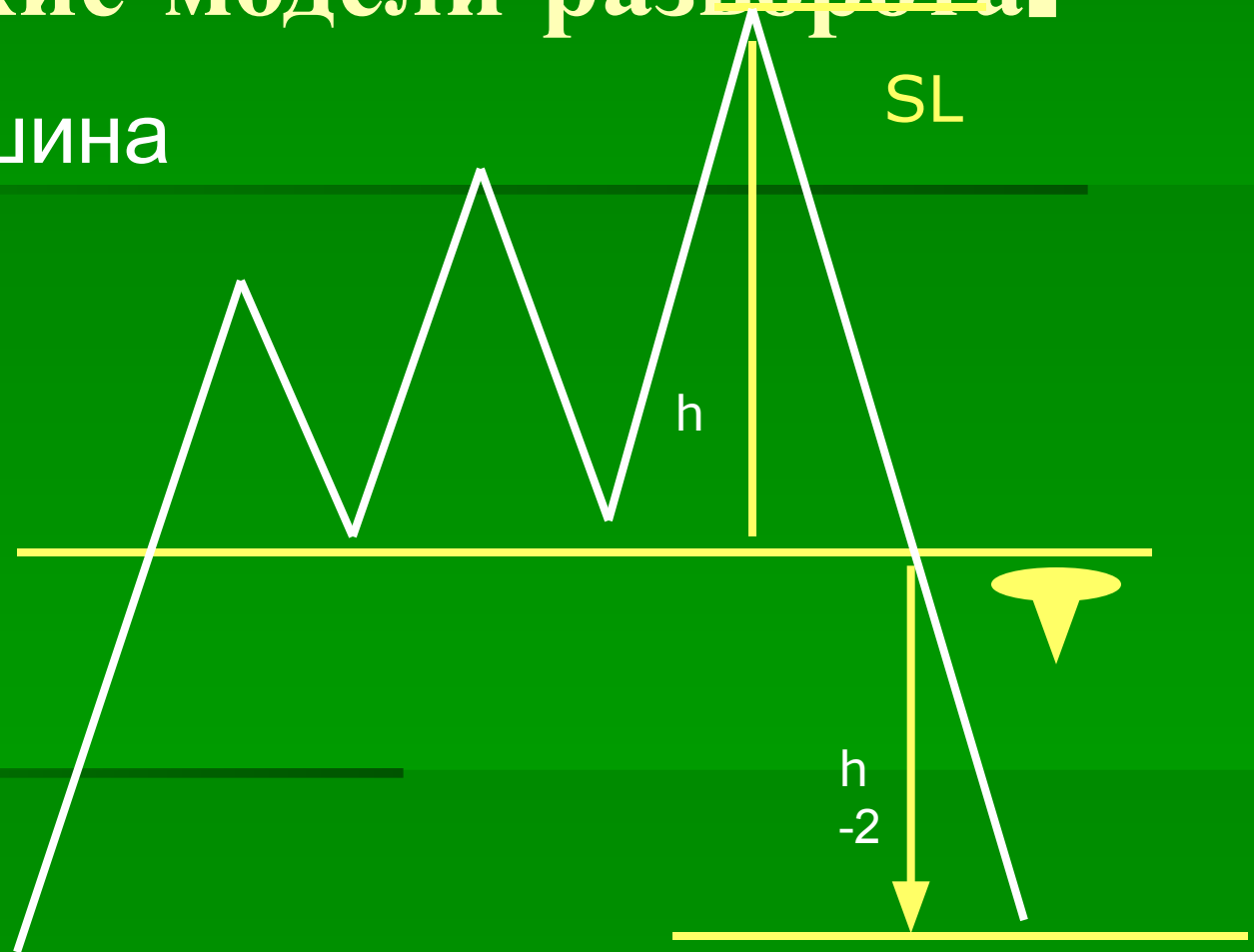


Двойная вершина



Графические модели разворота:

- Тройная вершина



Тройная вершина

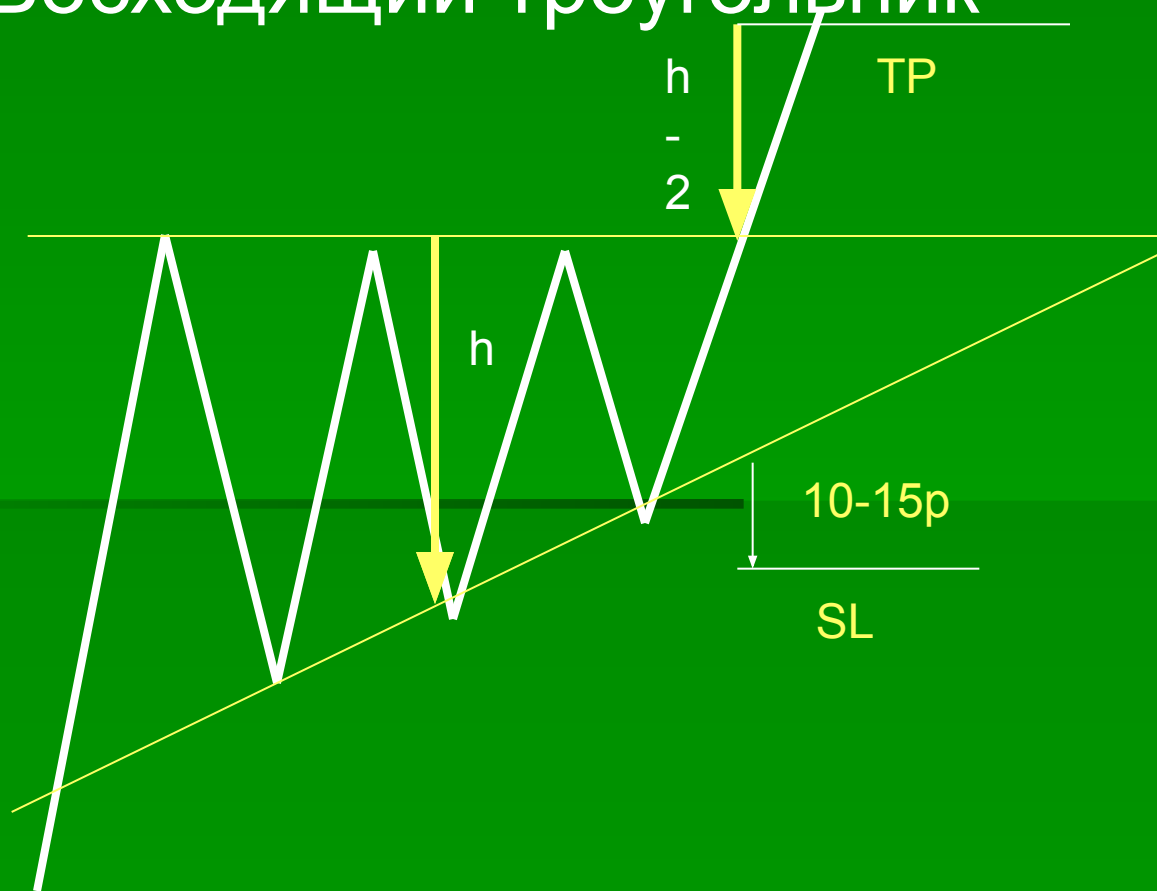
GBPJPY, Daily 211.11 212.25 210.43 211.56



TeleTRADER, © 2001-2007 MetaQuotes Software Corp.

Графические модели продолжения ▀

▀ Восходящий треугольник



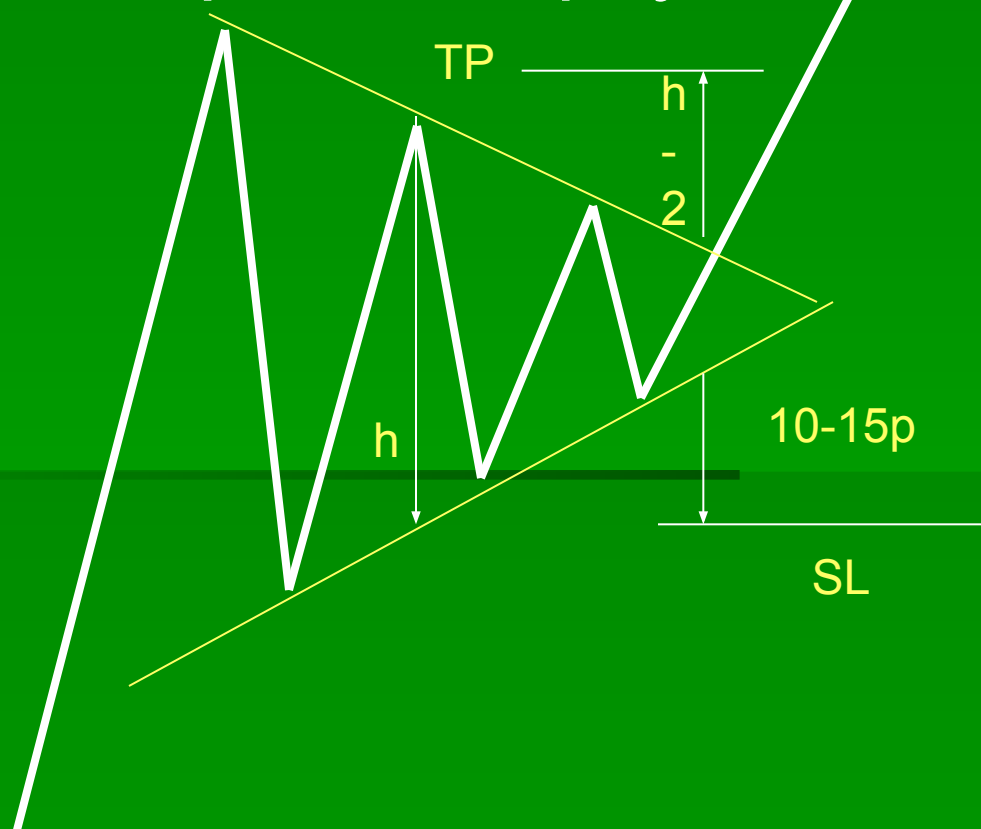
Графические модели продолжения ■

■ нисходящий треугольник



Графические модели продолжения ▀

симметричный треугольник



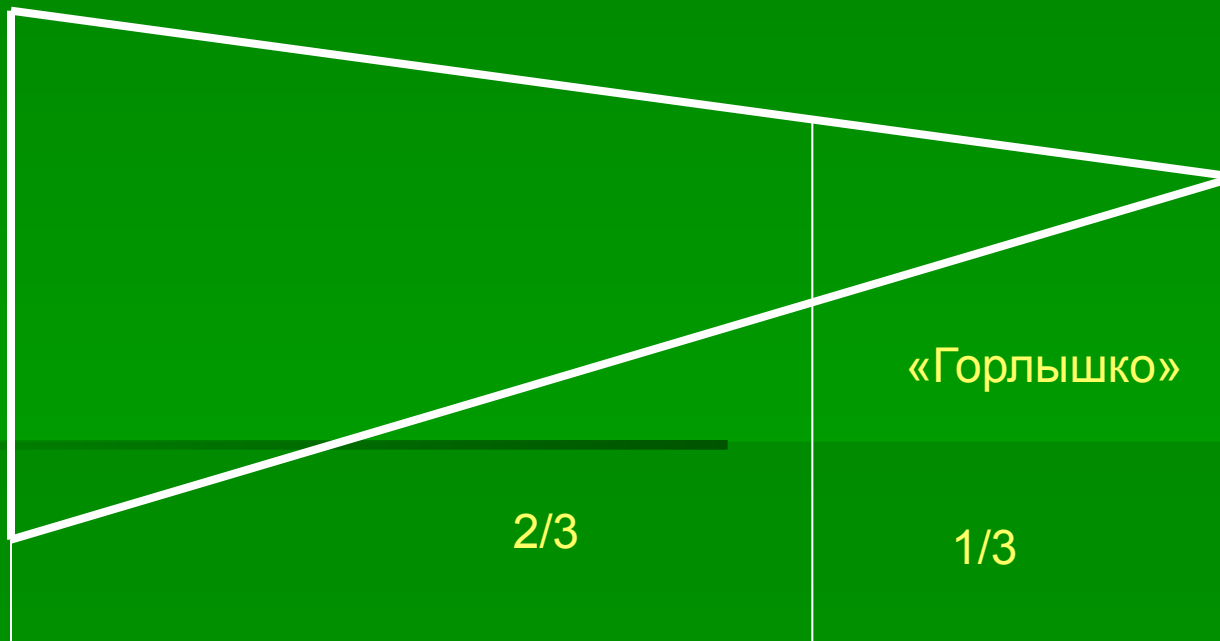
Симметричный треугольник



Несколько советов по треугольникам

- Никогда не торгуйте внутри треугольника если:
 - Вы не в состоянии логично объяснить себе, в какую сторону пробьется «треугольник» и почему;
 - Если «треугольник» небольшой.

- Прорыв слишком близко к горлышку (в самом «горлышке») считается ненадежным.



Фигура «КЛИН»

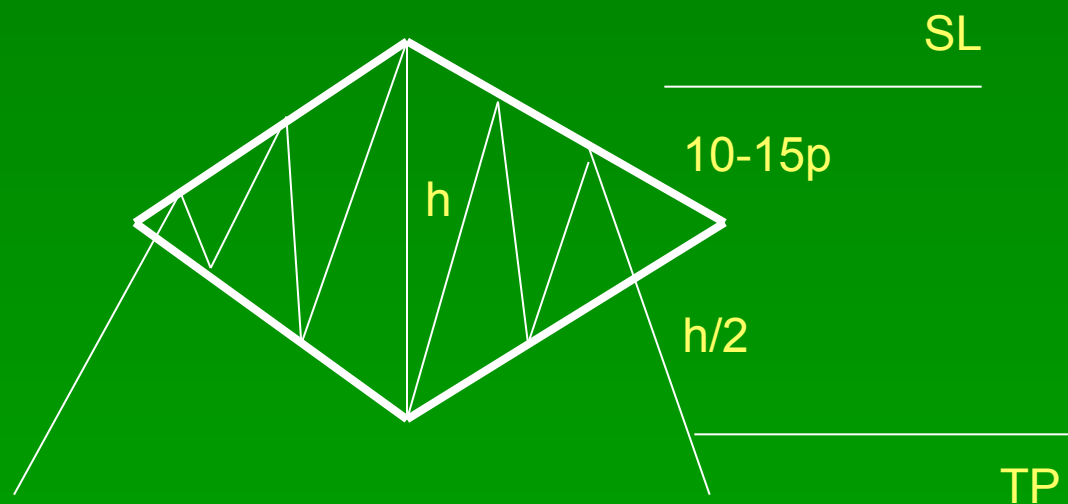
Фигура «клин» - это особая разновидность «треугольника». «Клин» является фигурой разворота тенденции, в отличие от «треугольников» которые могут быть как фигурами продолжения, так и фигурами разворота.

«Клин» отличается от треугольника тем, что его стороны сонаправлены: обе ценовые границы наклонены либо вверх, либо вниз.

Фигура «Клин»



Фигура «Бриллиант»



Иногда на графике можно встретить довольно редкую комбинацию: фигуру состоящую из двух «треугольников», расширяющегося и сужающегося.

Фигура «Бриллиант»



Графические модели продолжения ▀

флаг

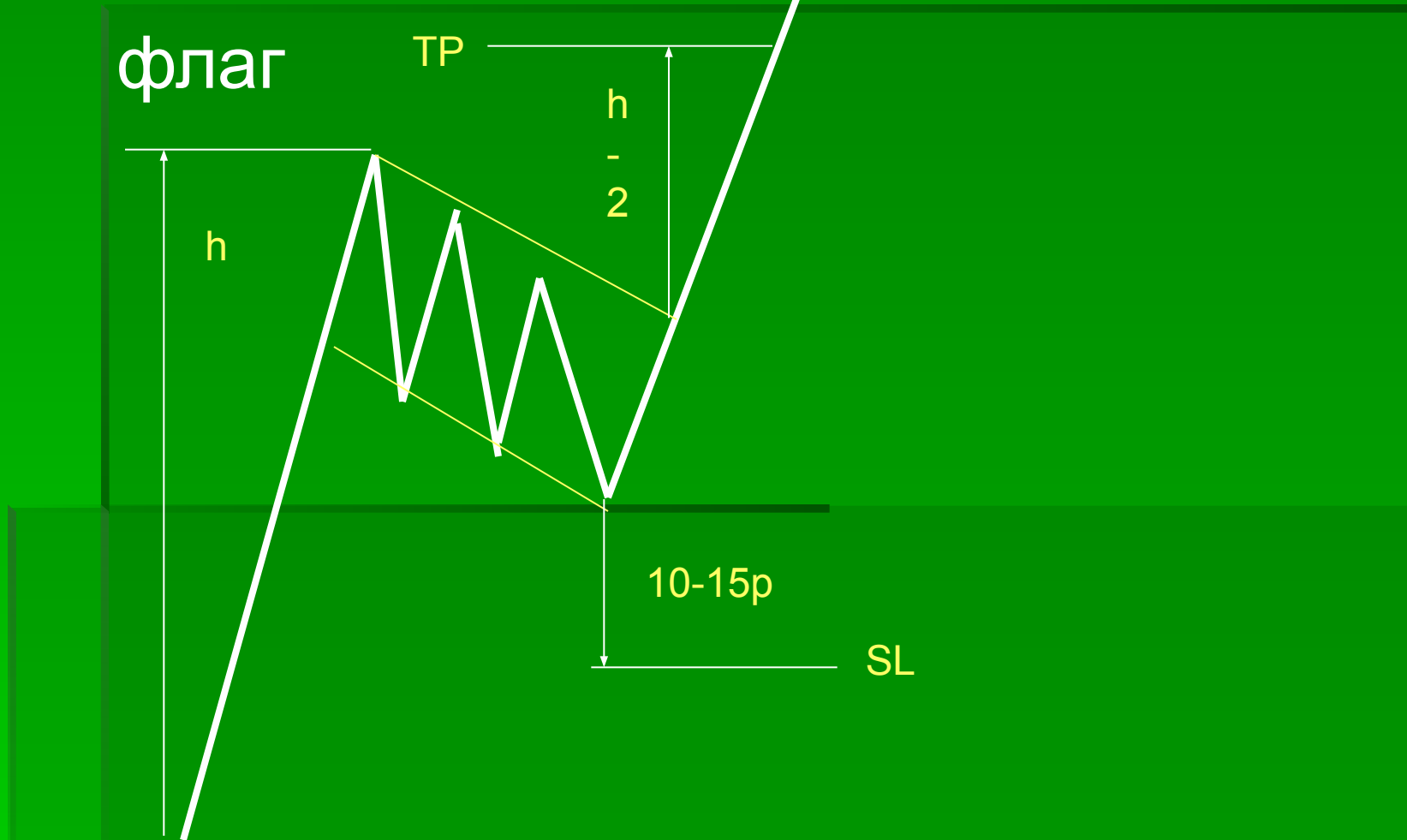
TP

h
-
2

h

10-15p

SL

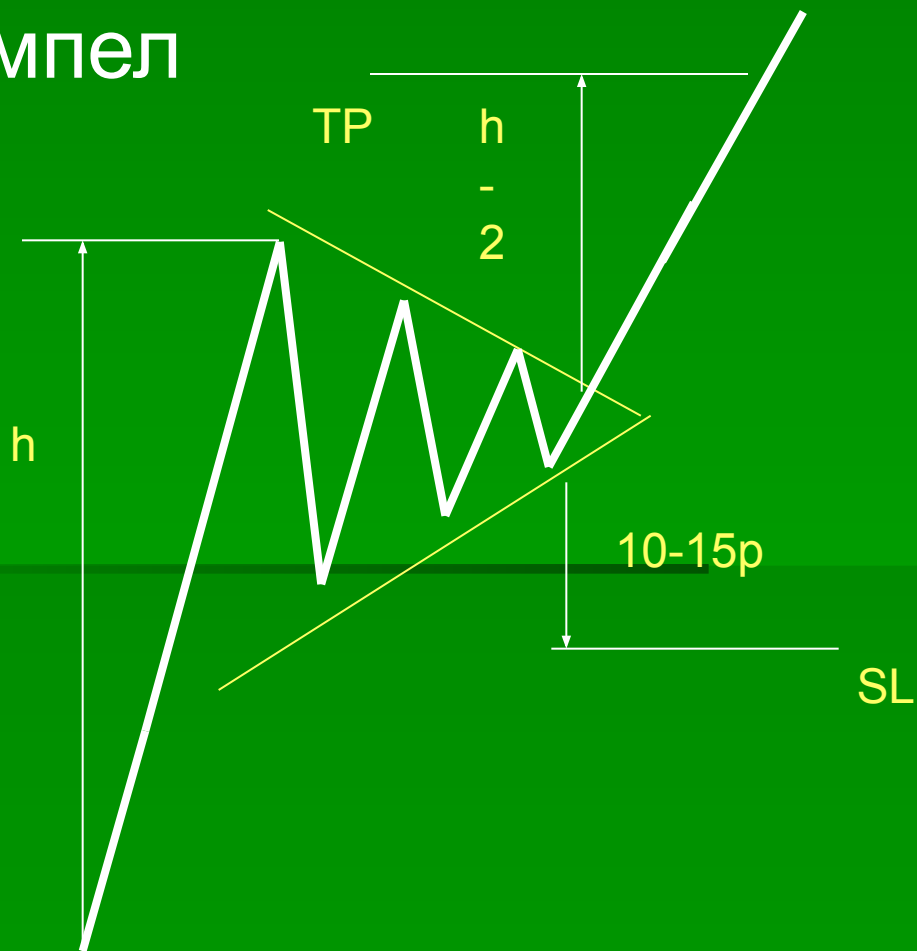


Флаг



Графические модели продолжения ▀

ВЫМПЕЛ



ВЫМПЕЛ



Уровни Фибоначчи

Применяют для определения возможных уровней импульсных движений (размера волн) на рынке. Для этого на локальный минимум выставляется уровень сетки 0%, а на локальный максимум уровень 100%. При этом рассматриваются уровни сетки выше 100%.

Уровни Фибоначчи - это мощный инструмент определения уровней поддержки/сопротивления и целей движения. Использование уровней Фибоначчи поможет более точно определить наилучшие точки входа и выхода из пары.

Уровни Фибоначчи



Расстановка стоп-лоссов

Существует типичная ошибка – слишком маленькие или, наоборот, слишком большие стоп-лоссы.

Где грань между грамотной защитой вашего депозита и перестраховкой?

Слишком маленькие стоп-лоссы

Установка совсем небольших стоп-лоссов – в 10, 20 пунктов – занятие непродуктивное, т.к. движение в среднем до 30 пунктов на рынке является «случайным шумом».

А на волатильных парах (таких как GBP/JPY, EUR/JPY, GBP/CHF) «шум цены» может достигать и до 50 пунктов.

Слишком большие стоп-лоссы

Слишком большие стоп-лоссы (более 100 – 150 пунктов) также ставить нецелесообразно.

Грамотный стоп-лосс

Конкретной цифры, разумеется, нет и быть не может.

Стоп-лос считается нормальным, если он располагается в диапазоне 40 – 100 пунктов.

При этом помните – стоп-лосс ставится не от цены сделки, а от трендовой линии или линии уровня.

Совет

Стоп-лосс нужно планировать исходя из текущей рыночной ситуации.

При этом величина стоп-лоссов всех открытых одновременно сделок, по правилам управления капиталом, не должна превышать 3 – 5% от суммы вашего депозита!!!



TeleTRADE