

КОМПОЗИЦИЯ



Правила, приемы и средства

КОМПОЗИЦИЯ

(СОЧИНЕНИЕ, СОСТАВЛЕНИЕ,
РАСПОЛОЖЕНИЕ ЛАТ.)

ОБЪЕДИНЕНИЕ ОТДЕЛЬНЫХ ЭЛЕМЕНТОВ
ПРОИЗВЕДЕНИЯ В ЕДИНОЕ
ХУДОЖЕСТВЕННОЕ ЦЕЛОЕ, В КОТОРОМ В
КОНКРЕТНОЙ ЗРИТЕЛЬНОЙ ФОРМЕ
НАИБОЛЕЕ ЯРКО РАСКРЫВАЕТСЯ
СОДЕРЖАНИЕ.

ДЛЯ ОБЩЕГО ПРЕДСТАВЛЕНИЯ О КОМПОЗИЦИИ В ИЗОБРАЗИТЕЛЬНОМ ИСКУССТВЕ НЕОБХОДИМО ЗНАТЬ СЛЕДУЮЩЕЕ

Композиции бывают станковые, декоративные, монументально-декоративные, монументально-скульптурные, театрально-декорационные, объемно-пространственные.

Существуют композиции предметов прикладного искусства и дизайна.

К станковым относятся композиции в графическом, скульптурном и живописном исполнении. Это портреты, пейзажи, картины сюжетного характера, гравюры, эстампы, литографии и скульптурные композиции.

К декоративным и декоративно-прикладным композициям относятся всевозможные эскизы росписей по ткани, стеклу, фарфору, дереву, керамике, резьбы по дереву и многое другое.

К монументально-декоративным - мозаика, сграффито, панно, витражи, скульптурные рельефы и др.

К театрально-декоративным - эскизы и панно к спектаклям и постановкам, эскизы декораций и костюмов. К объемно-пространственным - архитектурные объекты и сооружения, дизайн интерьера и экстерьера, а также архитектурно-скульптурные композиции. Композиции предметов прикладного искусства - дизайн стекла, металла, мебели, промышленный дизайн, моделирование одежды и др.

ПОНЯТИЕ «КОМПОЗИЦИЯ» В СТАНКОВОМ ИЗОБРАЗИТЕЛЬНОМ ИСКУССТВЕ МОЖНО РАССМАТРИВАТЬ В ДВУХ ПЛАНАХ.

В первом плане определение композиции охватывает произведения искусства, выполненные с натуры, в которых художник изображает видимые объекты, как правило, не меняя положения одного предмета относительно другого. В этом смысле можно дать такое определение:

композиция - это умение удачно найти точку и уровень зрения рисующего, наиболее целесообразно расположить все изображаемое в формате с учетом перспективного, светотеневого и цветового решений, с выделением главного так, чтобы были достигнуты цельность и выразительность работы, ясность восприятия замысла зрителем

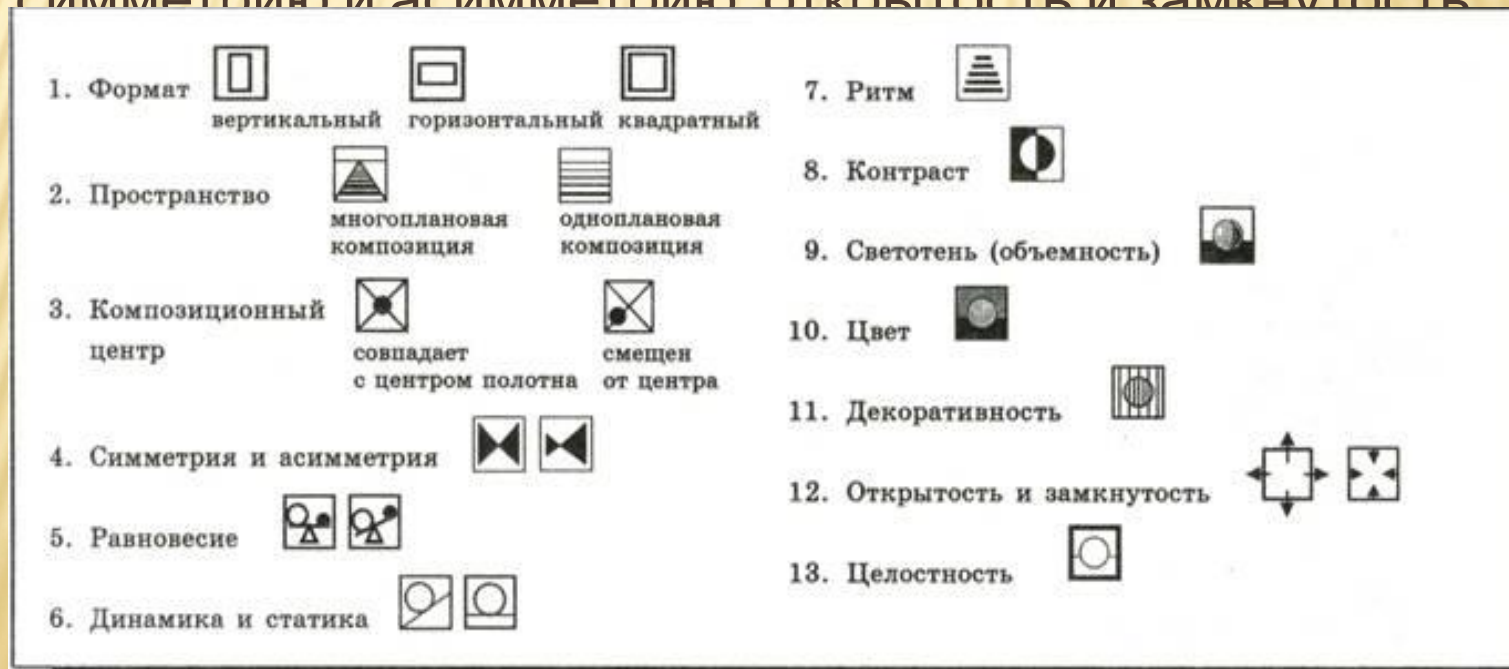
Во втором плане Если же художник, рисуя с натуры предметы или фигуры людей, изображает их в порядке, не соответствующем натуре, или выполняет зарисовки по памяти, по воображению, то принято говорить о сочинении, «составлении» картины, т. е. о создании композиции в более широком смысле слова. Здесь **композиция понимается как процесс сочинения художественного произведения с использованием своеобразного комплекса средств раскрытия содержания и замысла.** Ей присущи объективно существующие закономерности и принципы. Продуманная композиция способствует целостному, жизненно правдивому решению замысла, полному образно-пластическому выражению содержания и формы; она является сосредоточием идейно-творческого начала в изобразительном искусстве и обладает свойством глубоко, внутренне убедительно показать явление в художественных образах.

ПРАВИЛА, ПРИЕМЫ И СРЕДСТВА КОМПОЗИЦИИ

композиционные правила: передачи движения (динамики), покоя (статики), золотого сечения (одной трети).

приемы композиции : передача ритма, симметрии и асимметрии, равновесия частей композиции и выделение сюжетно-композиционного центра.

Средства композиции : формат, пространство, композиционный центр, равновесие, ритм, контраст, светотень, цвет, декоративность, динамику и статику, симметрию и асимметрию, открытость и замкнутость.



ФОРМАТ КАРТИНЫ

Формат бывает вытянутым по вертикали, прямоугольным, квадратным, вытянутым по горизонтали и др. и ее размер.

Вытянутый вверх формат придает изображению ощущение стройности и возвышенности. Формат в виде прямоугольника, расположенного по горизонтали удобен для изображения эпического действия. Чрезмерное увеличение формата по вертикали превращает изображение в свиток,

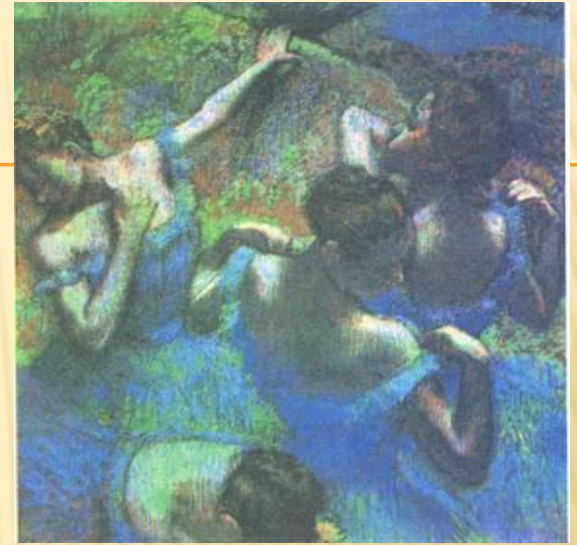
Чрезмерное увеличение формата по горизонтали диктует применение панорамной или фризовой композиции. При выборе формата следует учитывать, как расположены основные объекты композиции – по горизонтали или вертикали, как развивается действие



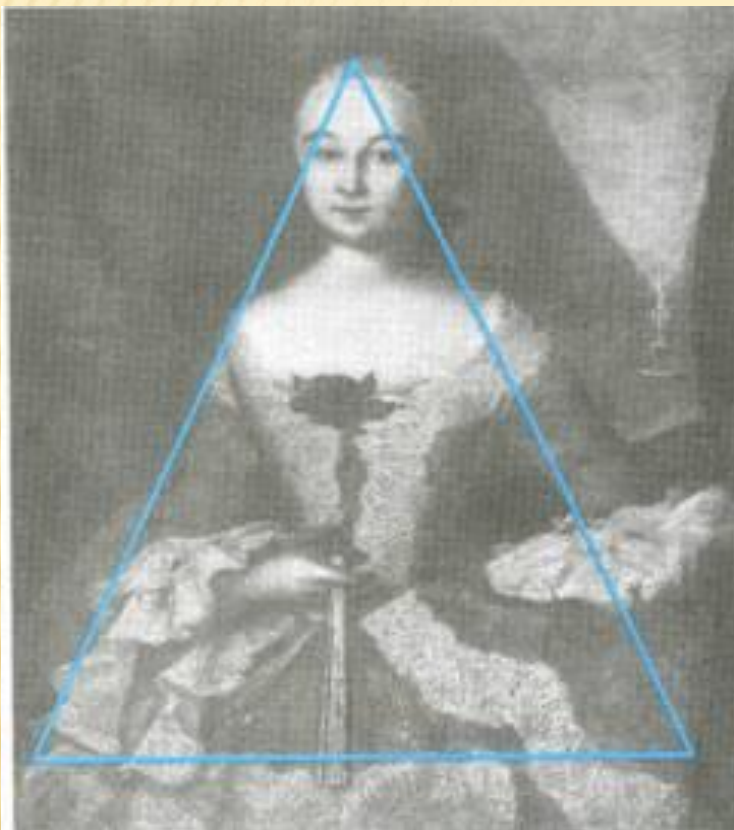
ΦΟΡΜΑΤ

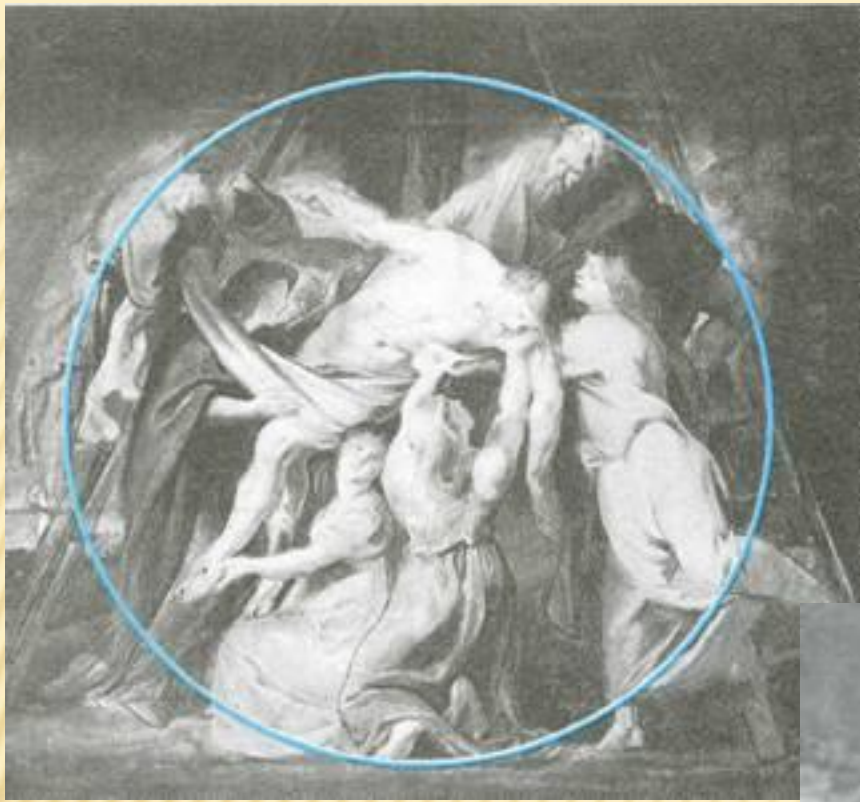


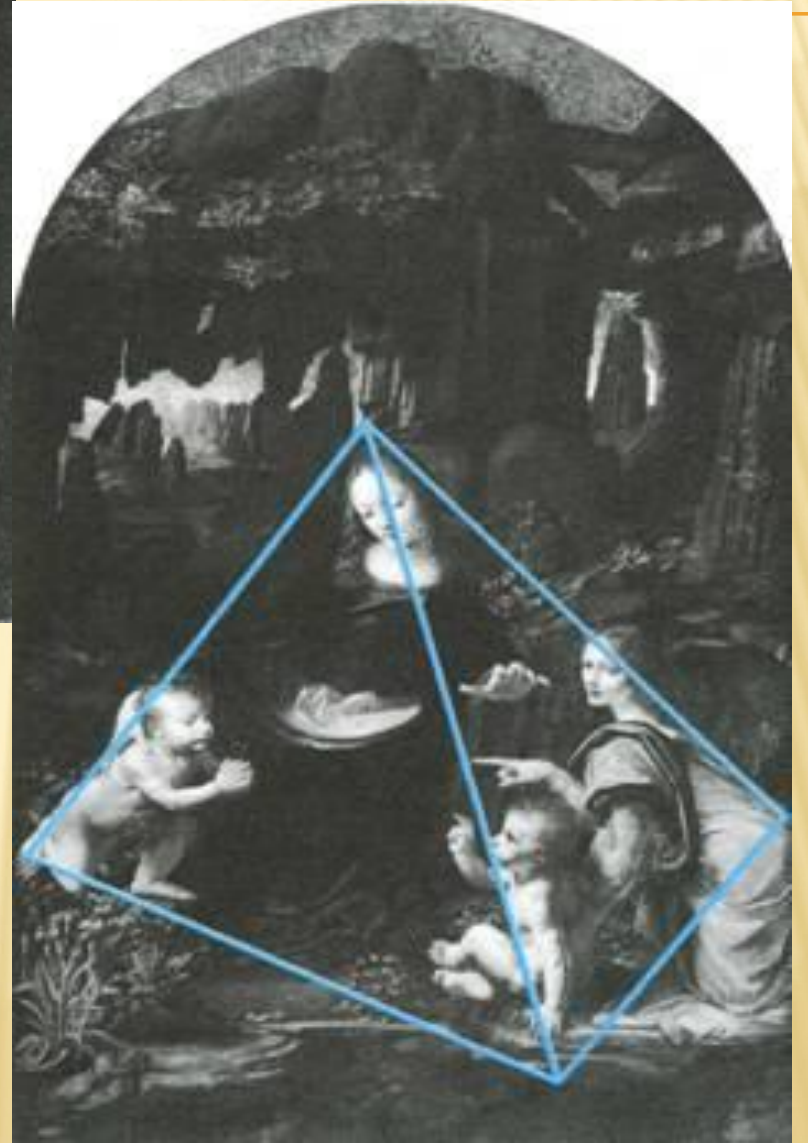
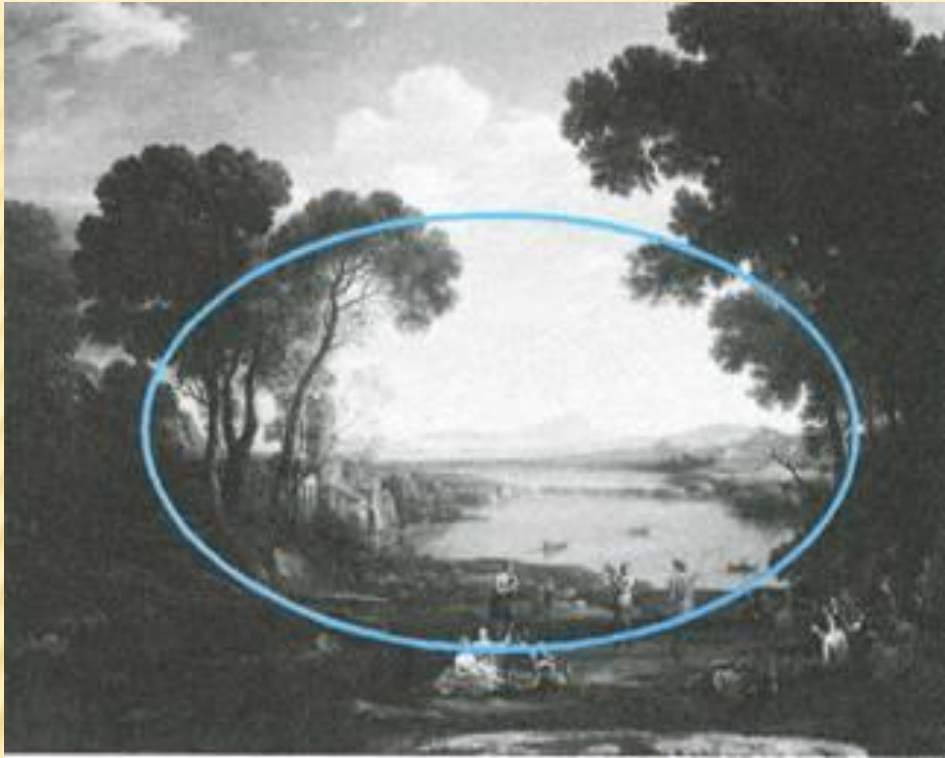
ΦΟΡΜΑΤ



ВЫРАЗИТЕЛЬНЫЕ КОМПОЗИЦИОННЫЕ СХЕМЫ

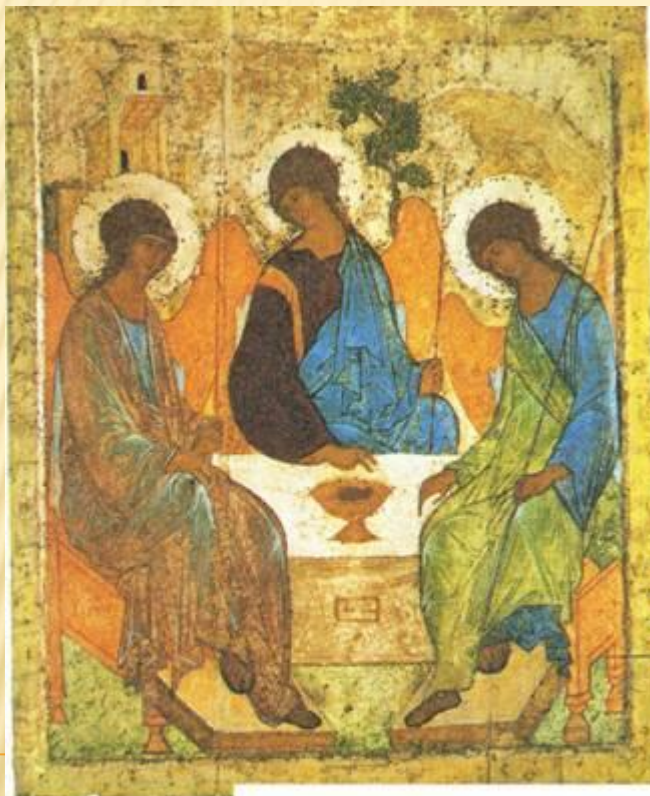




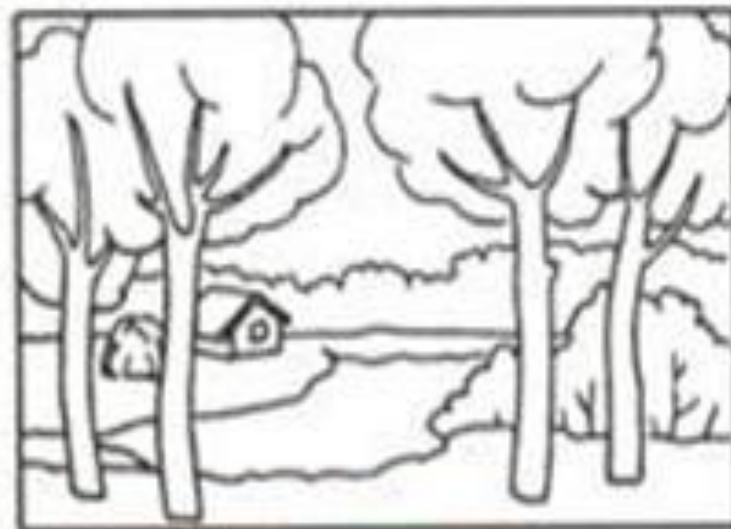


ЗАМКНУТАЯ, ЗАКРЫТАЯ КОМПОЗИЦИЯ

Для передачи образа чего-то неподвижного, устойчивого подойдет замкнутая, закрытая, статичная композиция. Основные направления линий стягиваются к центру. Построение ее по форме круга, квадрата, прямоугольника с учетом симметрии дает необходимое решение.



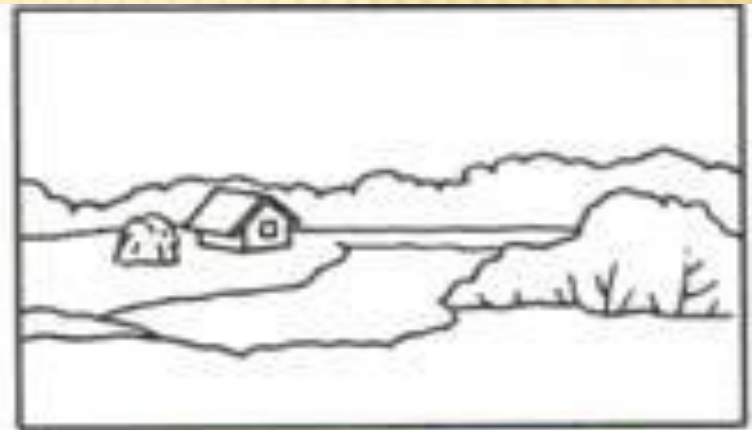
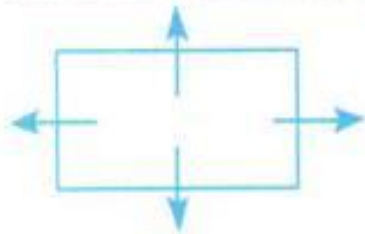
10



11

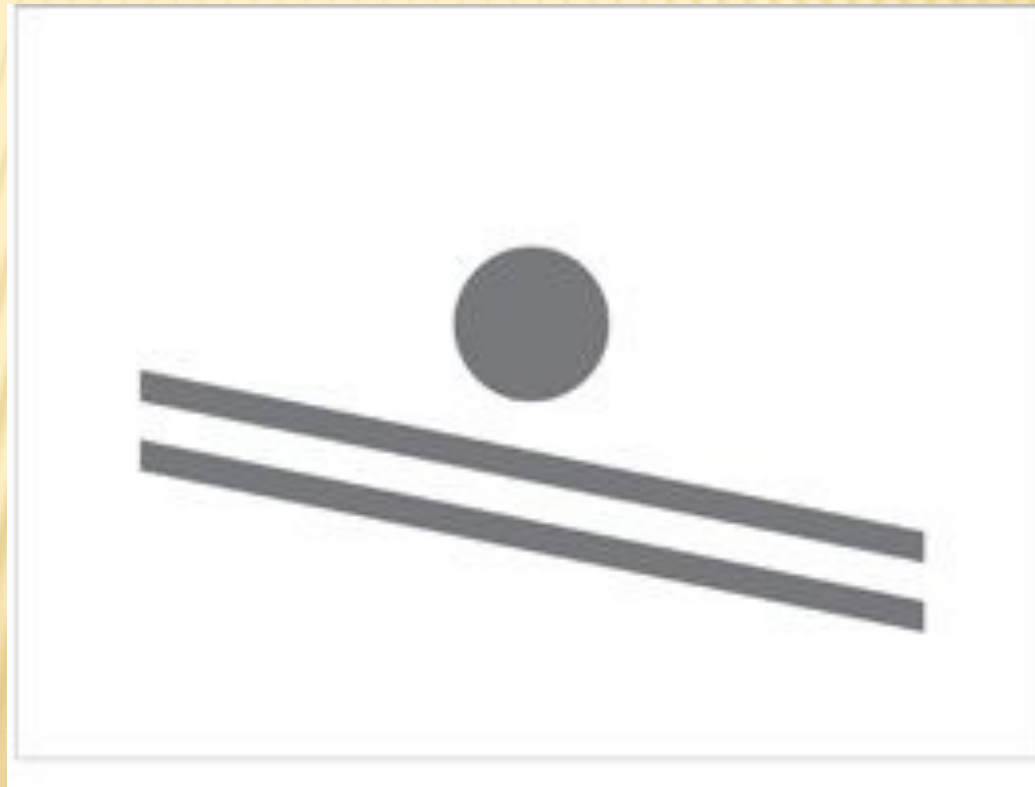
ОТКРЫТАЯ КОМПОЗИЦИЯ

Если вам необходимо нарисовать панорамный пейзаж, показать большой простор, то не следует его перегораживать с боков, ограничивать какими-либо деревьями или зданиями, а лучше сделать уходящим за пределы рамы. Это тип открытой композиции. Основные направления линий из центра



ДВИЖЕНИЕ В КОМПОЗИЦИИ

Динамичная композиция - композиция, при которой создается впечатление движения и внутренней динамики.





1.



2.



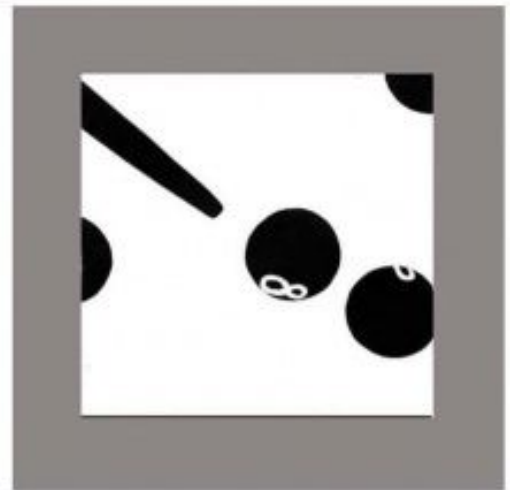
3.



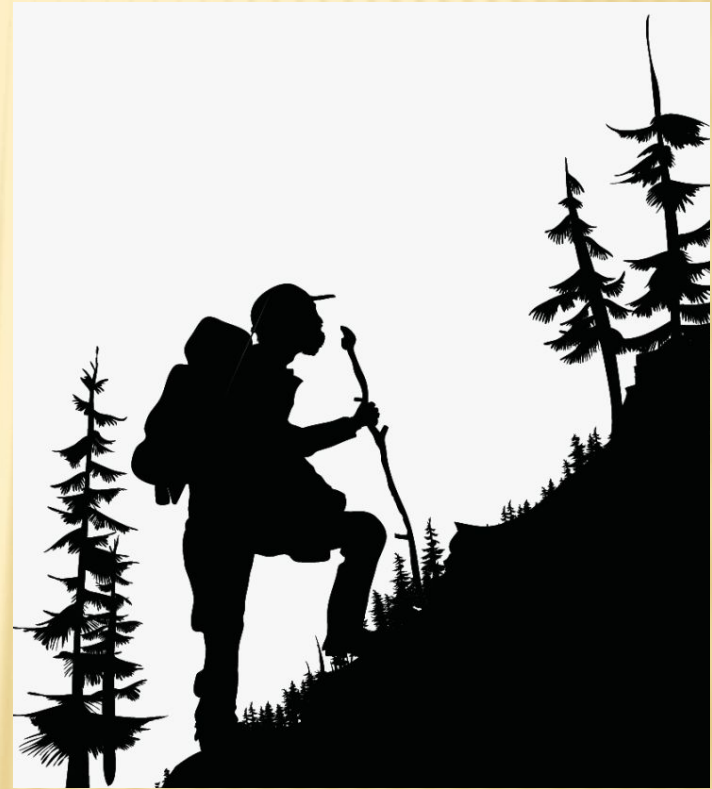
4.

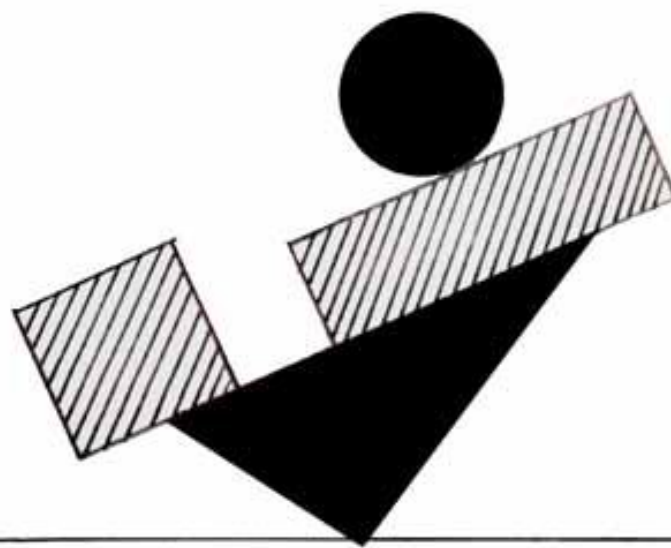
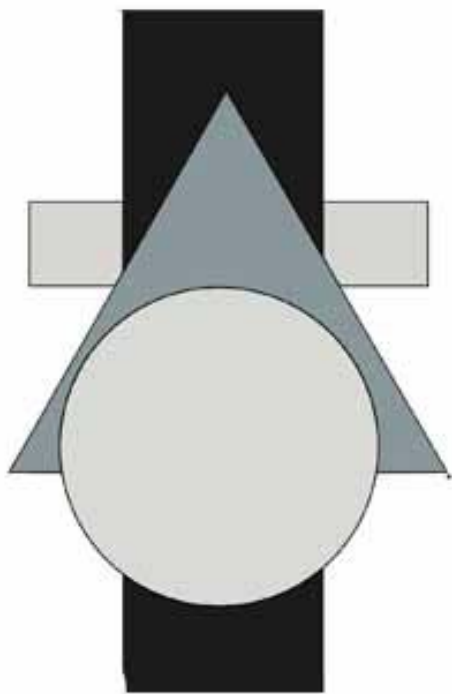


5.



6.





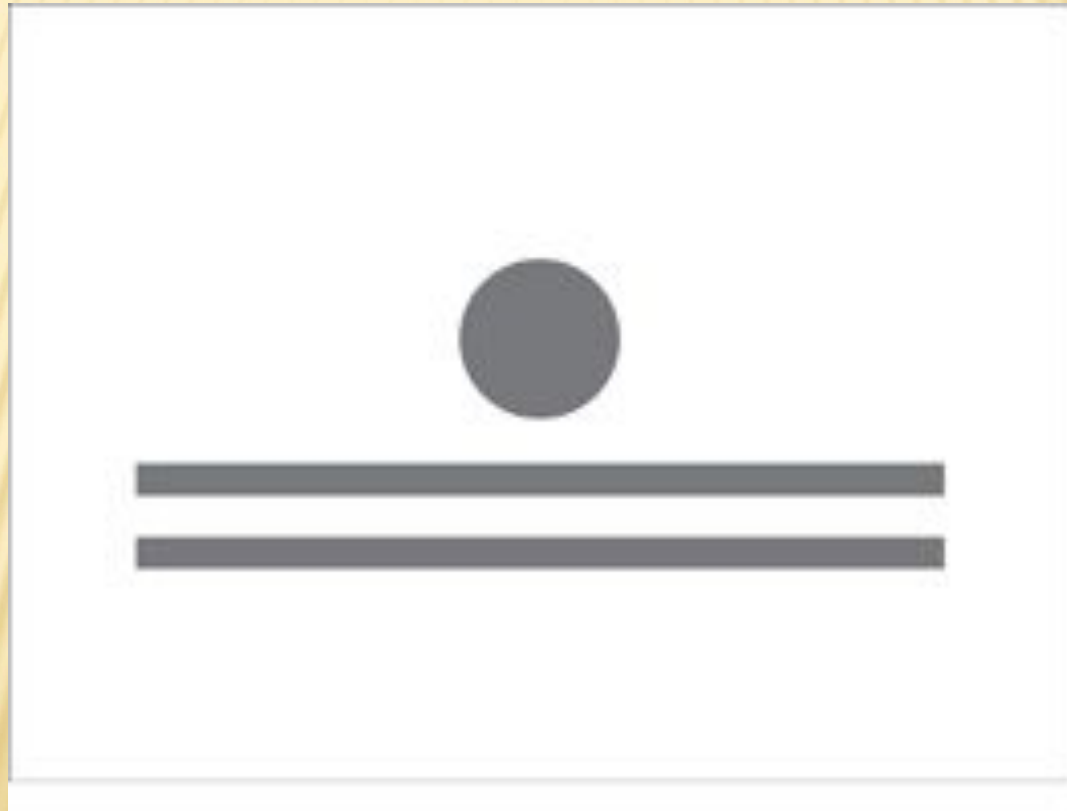
ПЕРЕДАЧА ДВИЖЕНИЯ (ДИНАМИКА)

- Правило передачи движения:
- – если на картине используются одна или несколько диагональных линий, то изображение будет казаться более динамичным.
- – эффект движения можно создать, если оставить свободное пространство перед движущимся объектом (ил. 44);
- – для передачи движения следует выбирать определенный его момент, который наиболее ярко отражает характер движения, является его кульминацией.



СТАТИКА В КОМПОЗИЦИИ

Статичная композиция (статика в композиции) - создает впечатление



ПЕРЕДАЧА ПОКОЯ (СТАТИКА)

- Правило передачи покоя:
 - – если на картине отсутствуют диагональные направления;
 - – если перед движущимся объектом нет свободного пространства ;
 - – если объекты изображены в спокойных (статичных) позах, нет кульминации действию;
 - – если композиция является симметричной, уравновешенной или образует простые геометрические схемы (треугольник, круг, овал, квадрат, прямоугольник), то она считается статичной.



КОНТРАСТ

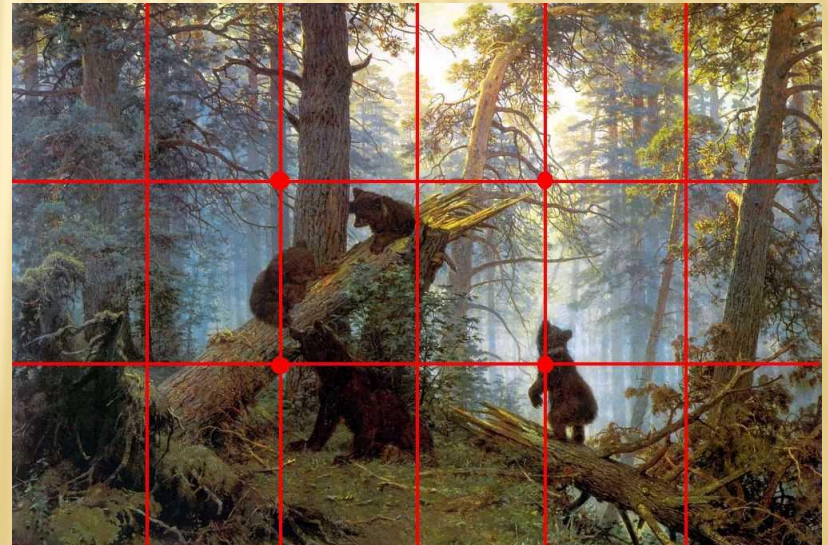
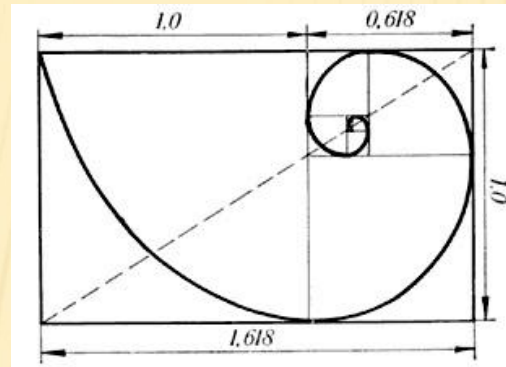
Контраст как универсальное средство помогает создать яркое и выразительное произведение. Леонардо да Винчи в «Трактате о живописи» говорил о необходимости использовать контрасты величин (высокого с низким, большого с маленьким, толстого с тонким), фактур, материалов, объема, плоскости и др.

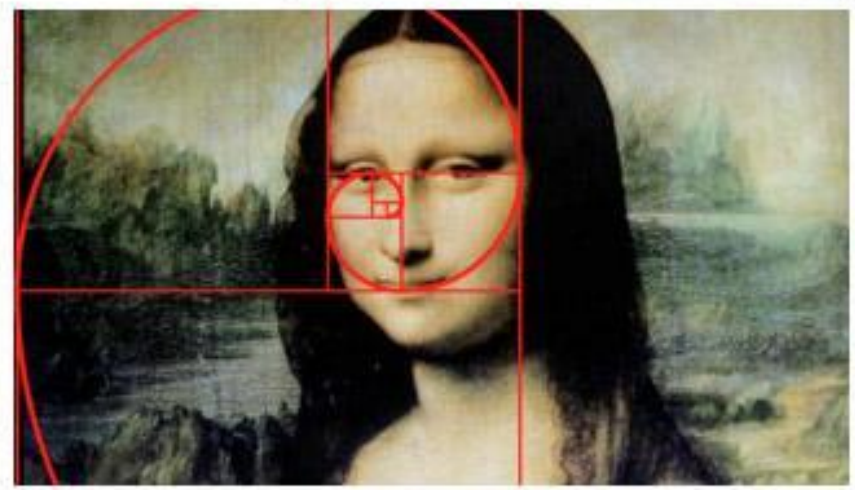
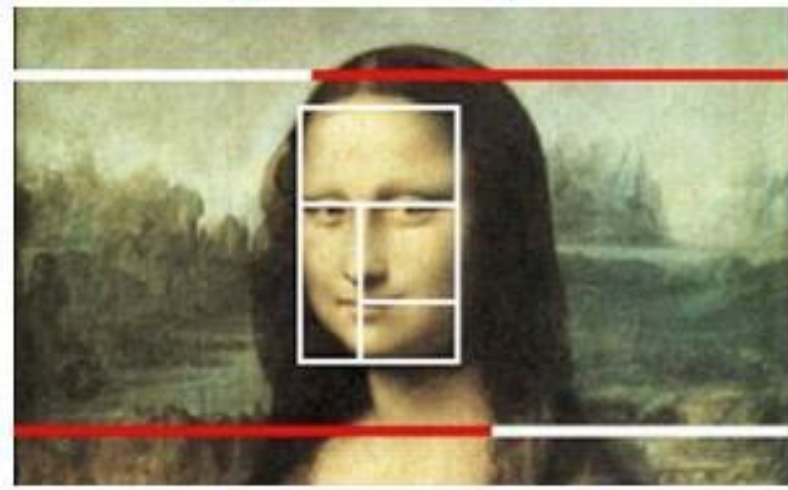
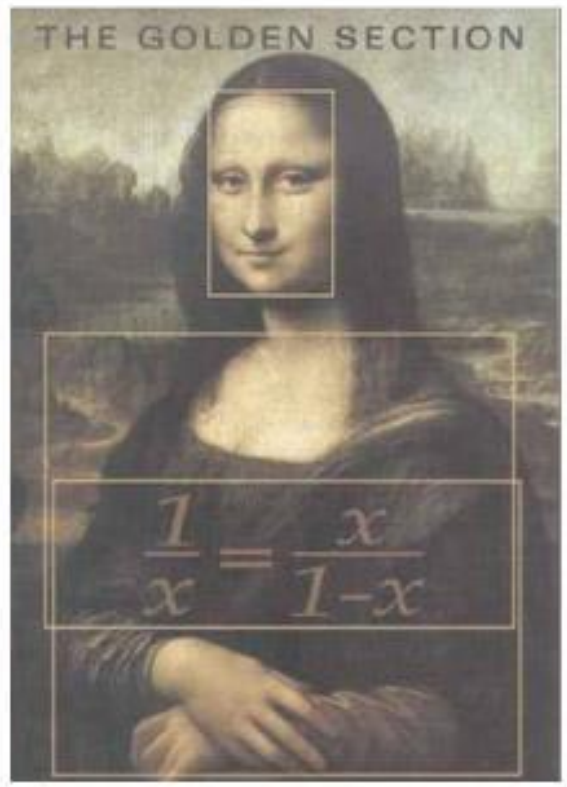
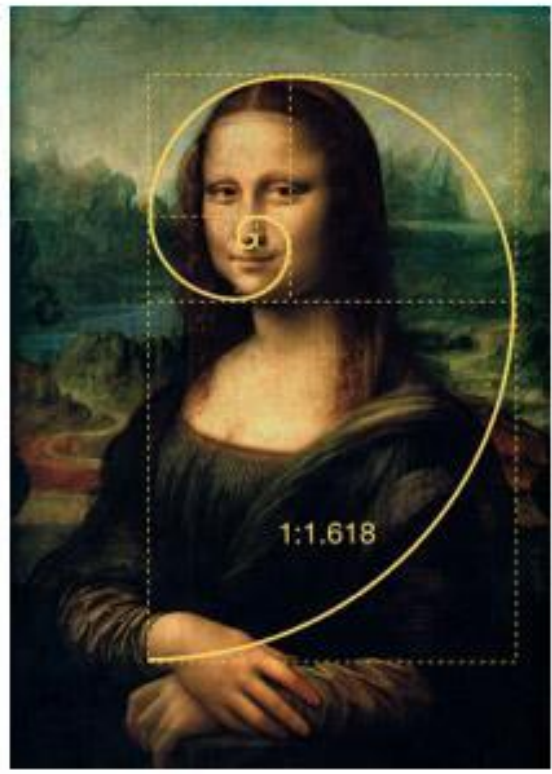
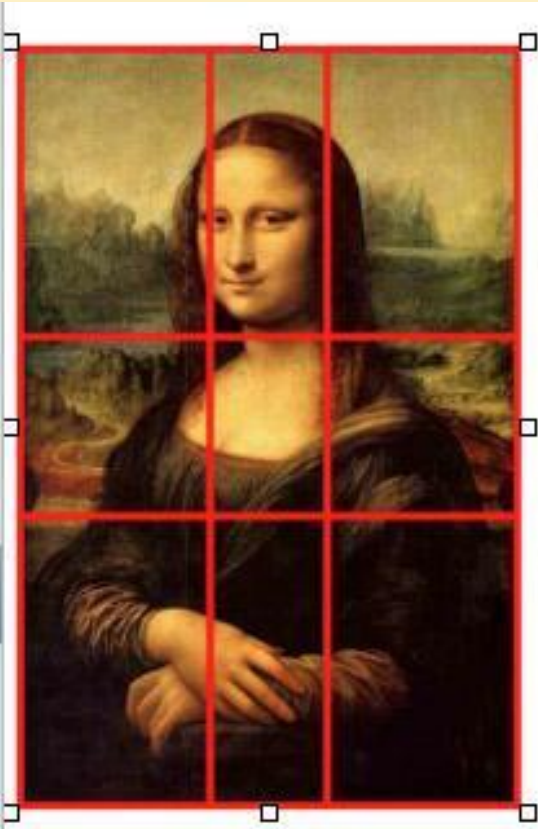
Тональный и цветовой контрасты используются в процессе создания произведений графики и живописи любого жанра.



ПРАВИЛО ЗОЛОТОГО СЕЧЕНИЯ (ОДНОЙ ТРЕТИ)

□ : Наиболее важный элемент изображения располагается в соответствии с пропорцией золотого сечения, то есть примерно на расстоянии $1/3$ от целого.

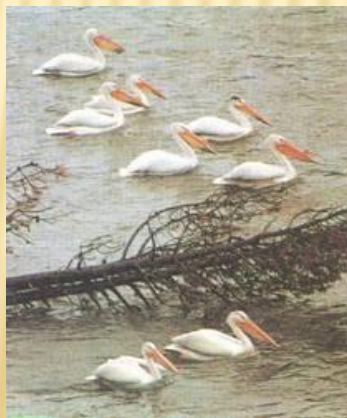
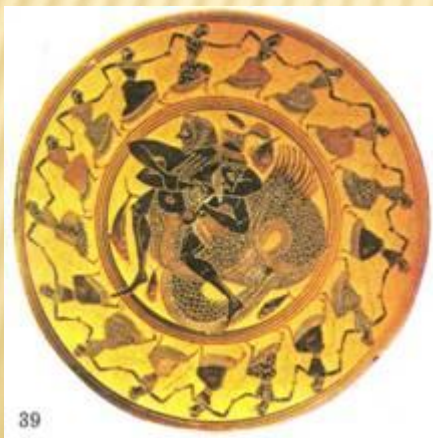




ПЕРЕДАЧА РИТМА

Ритм – это чередование каких-либо элементов в определенной последовательности.

В живописи, графике, скульптуре, декоративном искусстве ритм присутствует как одно из важнейших выразительных средств композиции, участвуя не только в построении изображения, но и зачастую придавая содержанию определенную эмоциональность. Почему же ритм передает движение? Это связано с особенностью нашего зрения. Взгляд, переходя от одного изобразительного элемента к другому, ему подобному, сам как бы участвует в движении. Например, когда мы смотрим на волны, переводя взгляд от одной волны к другой, создается иллюзия их движения.



РИТМ В КОМПОЗИЦИИ

Ритм в изображении появляется тогда, когда в нем присутствует несколько повторяющихся в определенном порядке

элементов
Ритм в изобразительном искусстве может создаваться повторением цвета, объектов, пятен света и тени.



НАРУШЕНИЕ РИТМА ВСЕГДА ВОСПРИНИМАЕТСЯ КАК **АКЦЕНТ**.



- Акцент в композиции можно изобразить:
- Изменив форму объекта
- Изменив цвет объекта
- Изменив размер объекта

ПЕРЕДАЧА СИММЕТРИИ И АСИММЕТРИИ В КОМПОЗИЦИИ



СИММЕТРИЧНАЯ КОМПОЗИЦИЯ

Когда изображение слева подобно изображению справа и как бы разделено по вертикали, горизонтали или какой-либо другой оси, называется симметрией, а композиция - симметричной



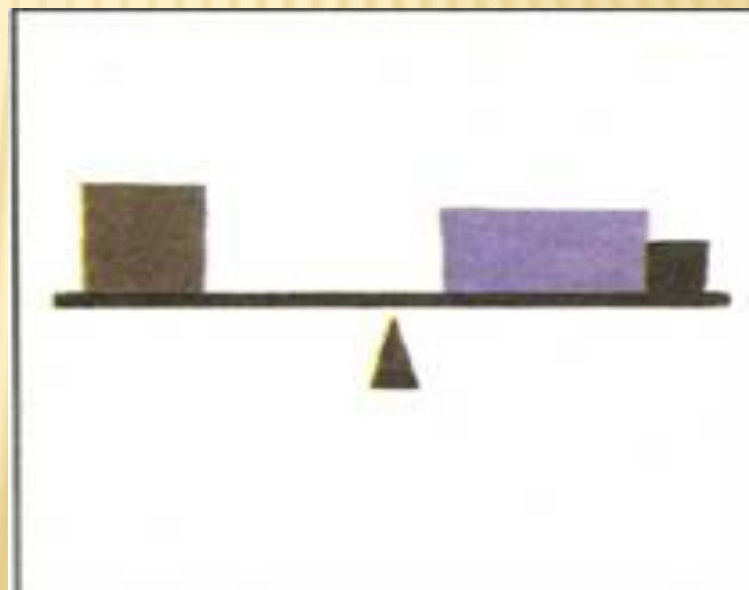
АСИММЕТРИЯ

**Асимметрия -
неравномерное
размещение элементов
при сохранении общего
равновесия. В
асимметричной
композиции
расположение объектов
может быть самым
разнообразным в
зависимости от сюжета
и замысла произведения,
левая и правая половины**

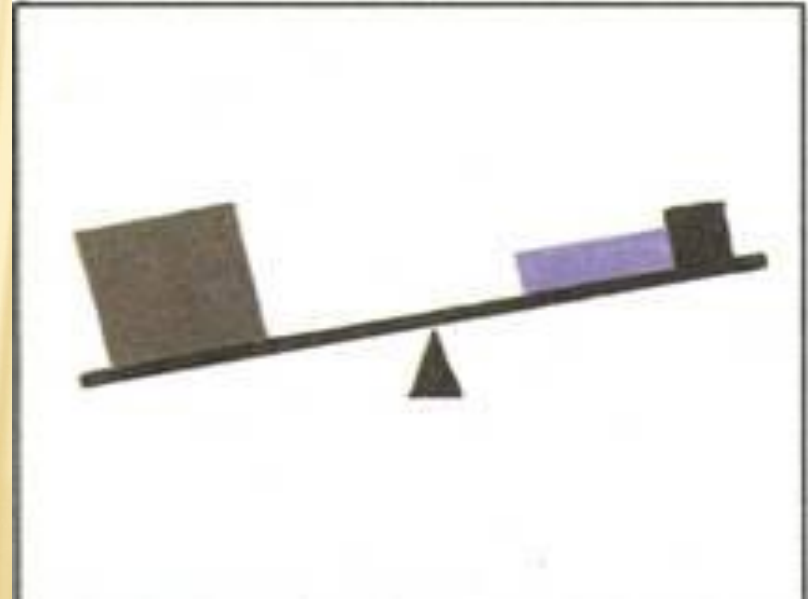


ПЕРЕДАЧА РАВНОВЕСИЯ В КОМПОЗИЦИИ

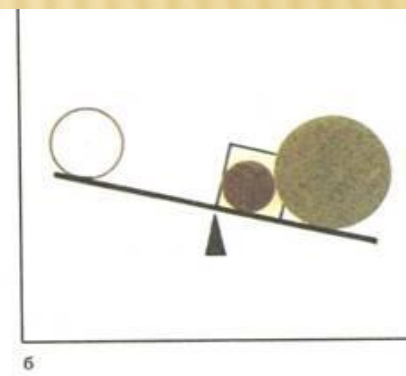
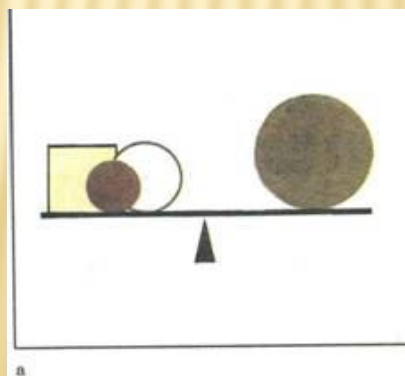
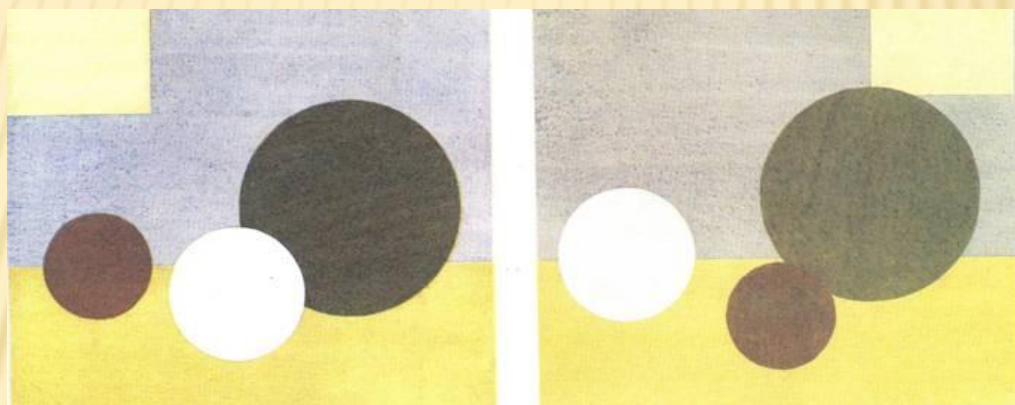
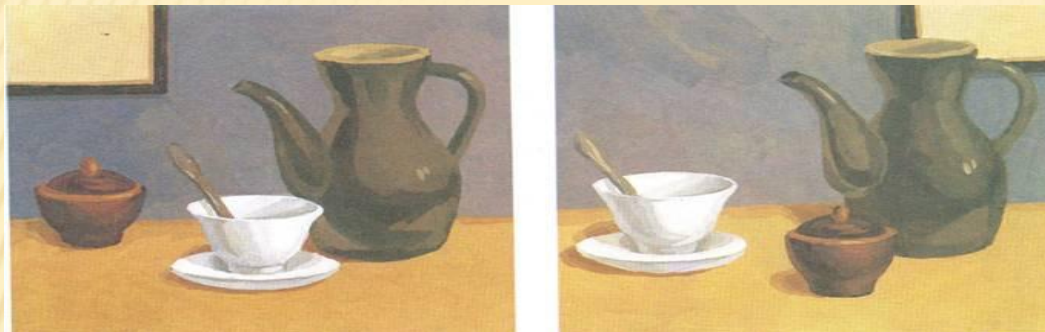
В симметричной композиции все ее части уравновешены, асимметричная композиция может быть уравновешенной и неуравновешенной. Большое светлое пятно можно уравновесить маленьким темным. Много маленьких по размеру пятен можно уравновесить одним большим. Вариантов множество: уравновешиваются части по массе, тону и цвету. Равновесие может касаться как самих фигур, так и пространств между ними. С помощью специальных упражнений возможно развить у себя чувство равновесия композиции, научиться уравновешивать большие и малые величины, светлое и темное, разнообразные силуэты и цветовые пятна



- Здесь полезно будет вспомнить свой опыт нахождения равновесия на качелях. Каждый без труда сообразит, что одного подростка можно уравновесить, если посадить на другой конец качелей двух малышей. А малыш может кататься даже со взрослым, который сядет не на край качелей, а ближе к центру. Такой же эксперимент можно проделать с весами. Подобные сравнения помогают уравновесить разные части картины по размеру, тону и цвету для достижения гармонии, то есть найти равновесие в композиции



- Рассмотрим рисунки на этой странице, с помощью каких средств достигается равновесие в композиции



а

б

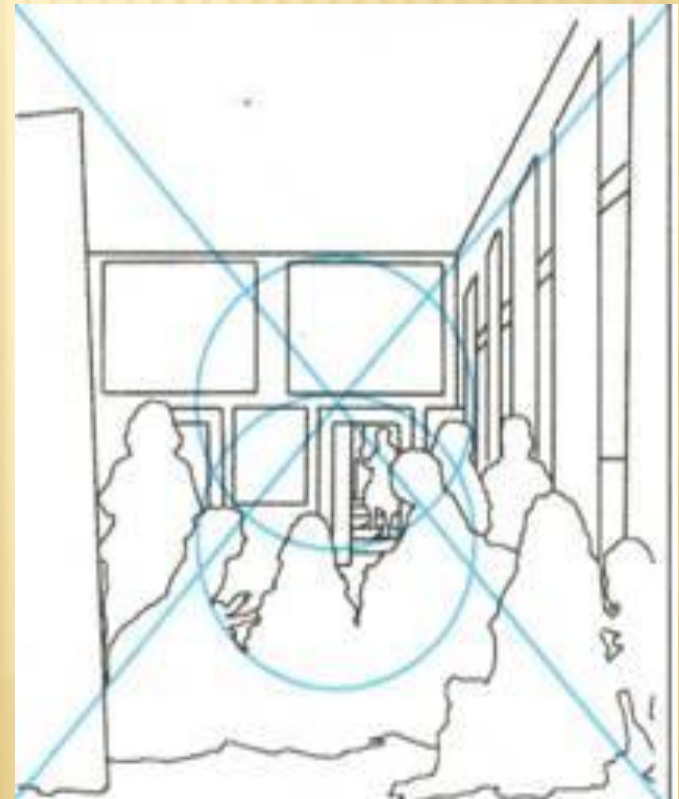
ВЫДЕЛЕНИЕ СЮЖЕТНО-КОМПОЗИЦИОННОГО ЦЕНТРА

что будет главным в картине и как выделить это главное, то есть сюжетно-композиционный центр, который часто также называют «смысловым центром» или «зрительным центром» картины.

Конечно, в сюжете не все одинаково важно, и второстепенные части подчиняются главному. Центр композиции включает сюжетную завязку, основное действие и главных действующих лиц. Композиционный центр должен, в первую очередь, привлекать внимание. Центр выделяется освещенностью, цветом, укрупнением изображения, контрастами и другими средствами.



- Рассмотрим картину Веласкеса «Менины» и ее схему (ил. 58-59). Один композиционный центр картины – юная инфанта. К ней с двух сторон склонились фрейлины – менины. В геометрическом центре полотна находятся два пятна одинаковой формы и одинакового размера, но контрастирующие между собой. Они противоположны, как день и ночь. Оба они – один белый, другой черный – выходы во внешний мир. Это – другой композиционный центр картины.
- Один выход – самая настоящая дверь во внешний мир, солнцем нам даруемый свет. Другой – это зеркало, в котором отражается королевская чета. Этот выход можно воспринимать как выход в другой свет – светское общество. Контраст светлого и темного начал в картине можно воспринимать как спор между владыкой и художником или, может быть, противопоставление искусства – суете, духовной независимости – раболепию.
- Разумеется, светлое начало представлено на картине в полный рост – фигурой художника, он весь растворился в творчестве. Это – автопортрет Веласкеса. Но за его спиной в глазах короля, в темной фигуре гофмаршала в проеме двери ощущаются давящие мрачные силы



Группа лиц, изображенная художником, достаточно многочисленна, чтобы зритель, обладающий воображением, получил любое количество пар, связанных сходством или контрастом: художник и король, придворные и элита, красота и уродство, дитя и родители, люди и животные.

- На одной картине может быть использовано сразу несколько способов выделения главного. Например, применяя прием «изоляции» – изображая главное в отрыве от остальных предметов, выделяя его размером и цветом, – можно добиться построения оригинальной композиции.
- Важно, чтобы все приемы выделения сюжетно-композиционного центра применялись бы не формально, а для раскрытия наилучшим образом замысла художника и содержания произведения.

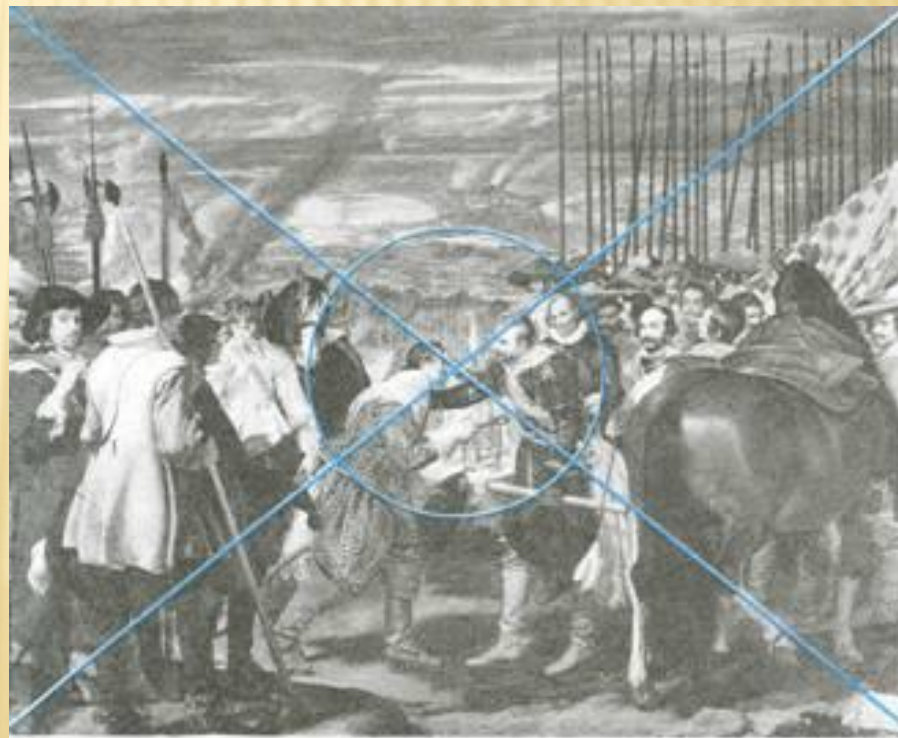


ПРОСТРАНСТВО КАРТИНЫ

В качестве примера композиционного построения картины рассмотрим полотно Веласкеса «Сдача Бреды» (ил. 14-19). Это – одна из наиболее ясно читаемых композиций, благодаря четкому распределению масс, чередованию темных и светлых пятен. Сюжетно-композиционный центр совпадает с центром холста. Две фигуры, расположенные в центре, нарисованы на фоне дали. Голова человека, подающего ключи от крепости, подчеркивается большим белым воротником, выразительно передан силуэт правой руки с ключом. Его полусогнутая поза говорит о необходимости сдаться на милость победителя.

Фигура человека, принимающего ключи, написана на светлом фоне пейзажа. Его лицо выглядит светлым пятном на темном фоне, оно обрамлено темными волосами и светлым воротником. Везде контрасты и противопоставления. Шарф, диагонально перевязывающий костюм, и силуэт лошади справа позволяют подчеркнуть одну из диагоналей картины.

Другую диагональ полотна образуют знамя, положение рук центральных фигур и оружие в левом углу картины.



ПЛАНОВОСТЬ В КОМПОЗИЦИИ

Композиционное пространство состоит из нескольких планов с перспективой дали.

Интересных находок в композиции много. Можно дальше разбирать каждый элемент и убедиться в том, что художник руководствовался в передаче характеров принципом цельности в разнообразии.



ЦЕЛОСТНОСТЬ

- ни одна часть композиции не может быть изъята или заменена без ущерба для целого;
- части не могут меняться местами без ущерба для целого;
- ни один новый элемент не может быть присоединен к композиции без ущерба для целого

И действительно, если попробовать в картинах П. Брейгеля Старшего «Охотники на снегу» что-либо изменить, например размер холста, соотношение темных и светлых пятен, количество фигур, высоту линии горизонта и т. п., целостность композиции сразу разрушается, равновесие частей утрачивается.

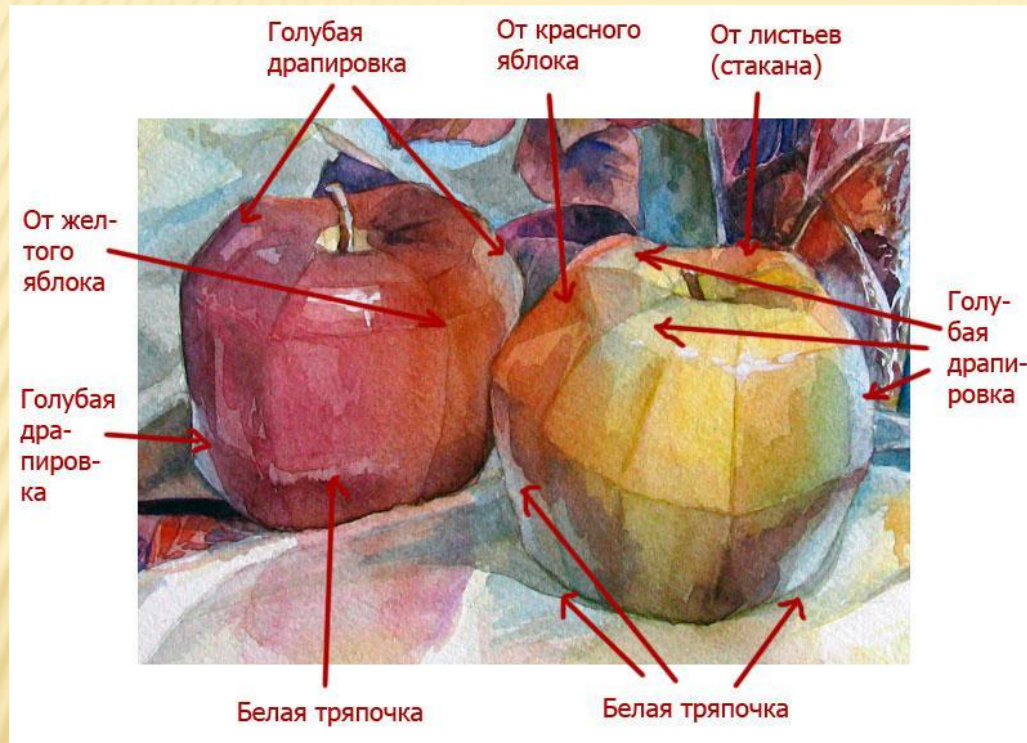
Не случайно в качестве примеров предложено рассмотреть такие разные по живописной манере произведения. Отсутствие возможности внести изменения в законченную картину подтверждает силу действия законов и правил композиции



ЦВЕТ В КОМПОЗИЦИИ



СВЕТОТЕНЬ



ДЕКОРАТИВНОСТЬ

