

Государственное бюджетное профессиональное образовательное
учреждение «Кудымкарский лесотехнический техникум

ПРЕЗЕНТАЦИЯ ПО ПРОИЗВОДСТВЕННОЙ ПРАКТИКЕ ПО ПРОФЕССИОНАЛЬНОМУ МОДУЛЮ

«ОРГАНИЗАЦИЯ ИСПОЛЬЗОВАНИЯ ЛЕСОВ»

**Выполнила студентка
группы ЛХ41
Гладких Наталья**

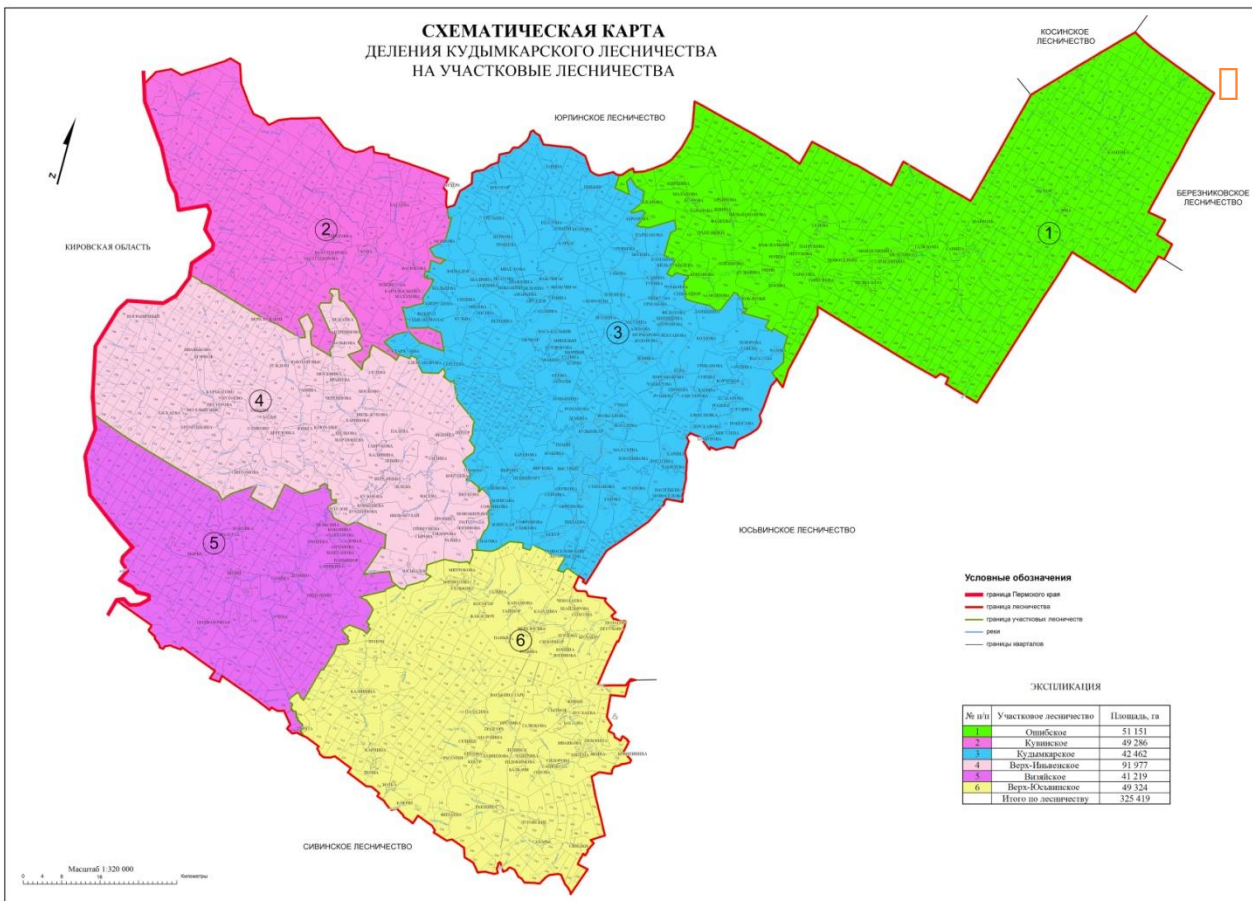
**Преподаватели:
Новак И. В.
Отинова Н. Е**

ВВЕДЕНИЕ

- Прохождение производственной практики даёт студенту возможность совершенствовать свои профессиональные навыки, поучаствовать непосредственно в рабочем процессе предприятия, анализировать реальные ситуации, происходящие на рабочем месте и, конечно же, проверить или обновить знания, полученные во время учёбы.



СХЕМАТИЧЕСКАЯ КАРТА
ДЕЛЕНИЯ КУДЫМКАРСКОГО ЛЕСНИЧЕСТВА
НА УЧАСТКОВЫЕ ЛЕСНИЧЕСТВА



Общая площадь
Кудымкарского
лесничества по
состоянию на 01.01.2016
г. в границах,
установленных приказом
Рослесхоза от 29.07.2011
г. № 335 «Об
определении количества
лесничеств на территории
Пермского края и
установлении их границ»
составляет 325419 га.

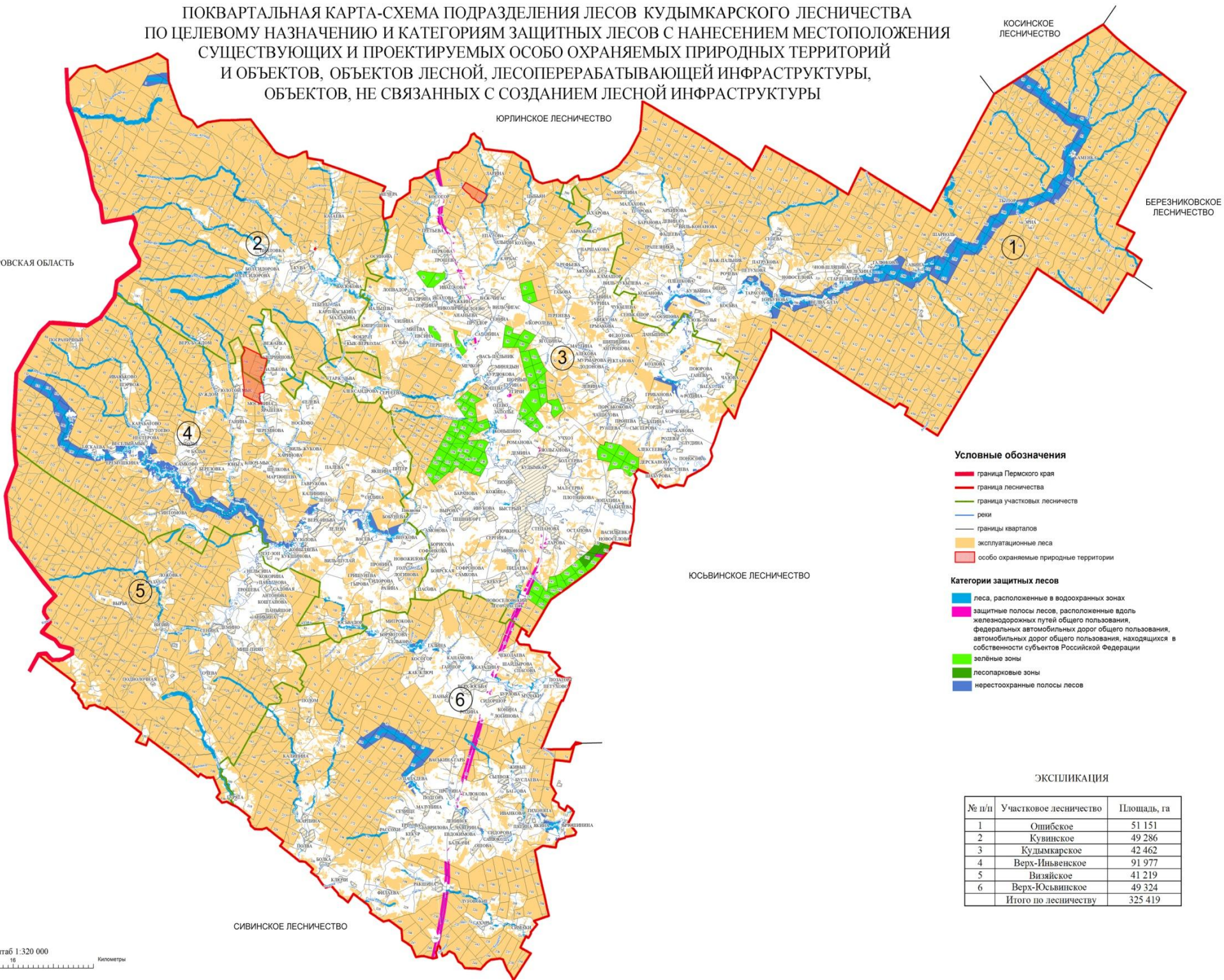
На данный момент ГКУ
«Кудымкарское лесничество»
переехало и теперь находится по
адресу Пермский край г. Кудымкар,
ул. Пермятская, д. 4.



**ПОКВАРТАЛЬНАЯ КАРТА-СХЕМА ПОДРАЗДЕЛЕНИЯ ЛЕСОВ КУДЫМКАРСКОГО ЛЕСНИЧЕСТВА
ПО ЦЕЛЕВОМУ НАЗНАЧЕНИЮ И КАТЕГОРИЯМ ЗАЩИТНЫХ ЛЕСОВ С НАНЕСЕНИЕМ МЕСТОПОЛОЖЕНИЯ
СУЩЕСТВУЮЩИХ И ПРОЕКТИРУЕМЫХ ОСОБО ОХРАНЯЕМЫХ ПРИРОДНЫХ ТЕРРИТОРИЙ
И ОБЪЕКТОВ, ОБЪЕКТОВ ЛЕСНОЙ, ЛЕСОПЕРЕРАБАТЫВАЮЩЕЙ ИНФРАСТРУКТУРЫ,
ОБЪЕКТОВ, НЕ СВЯЗАННЫХ С СОЗДАНИЕМ ЛЕСНОЙ ИНФРАСТРУКТУРЫ**



КИРОВСКАЯ ОБЛАСТЬ



Условные обозначения

- граница Пермского края
- граница лесничества
- граница участков лесничеств
- реки
- границы кварталов
- эксплуатационные леса
- особо охраняемые природные территории

Категории защитных лесов

- леса, расположенные в водоохранных зонах
- защитные полосы лесов, расположенные вдоль железнодорожных путей общего пользования, федеральных автомобильных дорог общего пользования, автомобильных дорог общего пользования, находящихся в собственности субъектов Российской Федерации
- зелёные зоны
- лесопарковые зоны
- нерестоохраняемые полосы лесов

ЭКСПЛИКАЦИЯ

№ п/п	Участковое лесничество	Площадь, га
1	Ошнбское	51 151
2	Кувинское	49 286
3	Кудымкарское	42 462
4	Верх-Иньвенское	91 977
5	Визийское	41 219
6	Верх-Юсьвинское	49 324
Итого по лесничеству		325 419

Масштаб 1:320 000
0 4 8 16 Километры

СИВИНСКОЕ ЛЕСНИЧЕСТВО

ЮСЬВИНСКОЕ ЛЕСНИЧЕСТВО

ЮРЛИНСКОЕ ЛЕСНИЧЕСТВО

КОСИНСКОЕ ЛЕСНИЧЕСТВО

БЕРЕЗНИКОВСКОЕ ЛЕСНИЧЕСТВО

ЛК 1.05 СУЩЕСТВЛЕНЬ ОТВОД ЛЕСНЫХ УЧАСТКОВ ДЛЯ ПРОВЕДЕНИЯ МЕРОПРИЯТИЙ ПО ИСПОЛЬЗОВАНИЮ ЛЕСОВ.

Отвод лесосек - это мероприятие по определению границ в натуре, площади и иных количественных и качественных характеристик лесного участка.

Согласно ст.25ЛК существует 16 видов использования лесов, но на территории нашего лесничества, и в целом края, отвод лесосек производится преимущественно с целью заготовки древесины.

Отвод лесосеки с целью заготовки древесины включает к тому же таксацию лесосеки, отметку подлежащих вырубке деревьев, материальную и денежную оценку учтенной древесины.



Нормативная документация по отводу и таксации лесосек

- Правила заготовки древесины. Приказ Федерального агентства л/х от 1.08.2011 г. № 337.
- Наставления по отводу и таксации лесосек в лесах России. Приказ Федеральной службы лесного хозяйства России от 15 июня 1993 г. N 155.
- Правила лесовосстановления. Приказ МПР РФ №185 от 2007г.

Отвод производится на основании:

- лесохозяйственного регламента в пределах расчётной лесосеки;
- лесной декларации – для лесопользователей;



Топор

Приборы, с помощью которых производится отвод лесосек

Навигатор



Высотомер



Буссоль



- С отводом лесосек и оформлением документов я познакомилась на учебных занятиях, а так же на практиках.
- Умею и знаю как отграничивать лесосеку в натуре, а так же назначать деревья в рубку и производить перечёт в материально-денежную оценку лесосеки.

№1 Эксплуатационная площадь 0,9га Площадь перечеа 0,9га Вид перечеа сплошной

Ст. толщ	Порода Сосна				Порода Ель				Порода Осина			
	дел.	п/дел	др.	итого	дел.	п/дел	др.	итого	дел.	п/дел	др.	итого
8					Г/6	7/1	:/2	9				
12	□/7	::/3	:/2	12	:/4	:/2	:/2	8	:/2	7/1	::/3	6
16	⊠:/7 14	Г/6	7/1	21	Г/6	::/3	:/2	11	::/3	1:/5	1:/5	13
20	⊠⊠⊠ ⊠⊠: /52	:/2	:/4	58	⊠/10	:/2	7/1	13	⊠/9	□/8	1:/5	22
24	⊠⊠⊠ ⊠: /46	Г/6	7/1	53	□/7	::/3		10	⊠: /13	Г/6	1:/5	24
28	⊠⊠⊠ /31	::/3	7/1	35	:/4			4	□/7	::/3	□/7	17
32	⊠Г/16	7/1		17	7/1			1	1:/5	Г/6	:/2	13
36	⊠/9	:/2		11					::/3	:/4	:/2	9
40	:/2			2					:/2	:/2	7/1	5
44	7/1			1					:/2			2
48	7/1			1					:/2			2
Всего	179	23	9	211	32	10	5	47	44	39	30	113



- Материально-денежную оценку лесосеки производила по сортиментным таблицам на практической работе.
- Так же для этих целей возможно применение компьютерных программ.
- Стоимость древесины определяется согласно Постановлению Правительства РФ от 2007г. №310 с применением поправочных коэффициентов.



**Ведомость материально-денежной оценки лесосеки при сплошном или ленточном перече­те
Верх-Юсьвинское участковое лесничество(Верх-Юсьвинское) кв. 225 выдел 15., код участка: 000019655**

Лесопользователь:	Радостева Раиса Александровна		
Лесничество:	ГКУ «Управление лесничествами Пермского края»	Площадь лесосеки, га:	0,13
Участковое лесничество:	Верх-Юсьвинское участковое лесничество(Верх-	Метод таксации:	Сплошной пере­чет
Квартал:	225,	Коэффициент:	1
Выдел:	15,	Разряд такс:	3 разряд такс
Лесосека (деланка):	1 (25)	Семенники:	;
Способ рубки:	Сплошная (с последующим лесовосстановлением)	Сортиментная таблица:	Сортиментные таблицы для равнинных лесов Урала (Предуральский), Москва, 2002 г.
Способ очистки:			
Целевое назначение:	Эксплуатационные		
Хозяйство:	Мягколиственное	Лесотаксовый район:	Верхне-Вычегодский
Подрост:			

Ступень толщины, см	Количество деревьев на площади пере­чета, шт			Объем деловых стволов, куб.м.									Объем дровяных стволов, куб.м.					
	Деловых	Дровяных	Итого	Деловая древесина				Дровяная древесина (Дрова)			Товарная древесина	Отходы	Всего	Технологическое сырье	Дрова топливные	Отходы	Товарная древесина (Дрова)	Всего
				Крупная	Средняя	Мелкая	Итого	Технологическое сырье	Дрова топливные	Итого								

Порода: Береза, разряд высот: 3

Лесосека в целом. Площадь пере­чета - 0,13 га (100,00%)

16	2		2		0,09	0,14	0,23	0,02	0,04	0,06	0,29	0,04	0,33						
20	6		6		0,94	0,27	1,21	0,14	0,21	0,35	1,56	0,19	1,75						
24	3	1	4		0,81	0,09	0,90	0,11	0,15	0,26	1,16	0,14	1,30	0,17	0,22	0,05	0,39	0,44	
28	2	1	3	0,16	0,65	0,05	0,86	0,11	0,14	0,25	1,11	0,13	1,24	0,25	0,31	0,06	0,56	0,62	
32	1		1	0,31	0,26	0,02	0,59	0,07	0,09	0,16	0,75	0,09	0,84						
Итого	14	2	16	0,47	2,75	0,57	3,79	0,45	0,63	1,08	5,46	0,59	6,00	0,42	0,53	0,11	0,95	1,06	
Итого на выделе (деланке)	куб.м.*				3,00	1,00	4,00		1,00	1,00	5,00	1,00	6,00				1,00	1,00	
Ставки платы за 1 куб.м.	руб.				103,30	74,50	36,30		6,60	6,60			6,60	6,60					
Общая стоимость древесины на деланке	руб.*				224,00	36,00	260,00		7,00	7,00	267,00				7,00		7,00		

Порода: Ель, разряд высот: 4

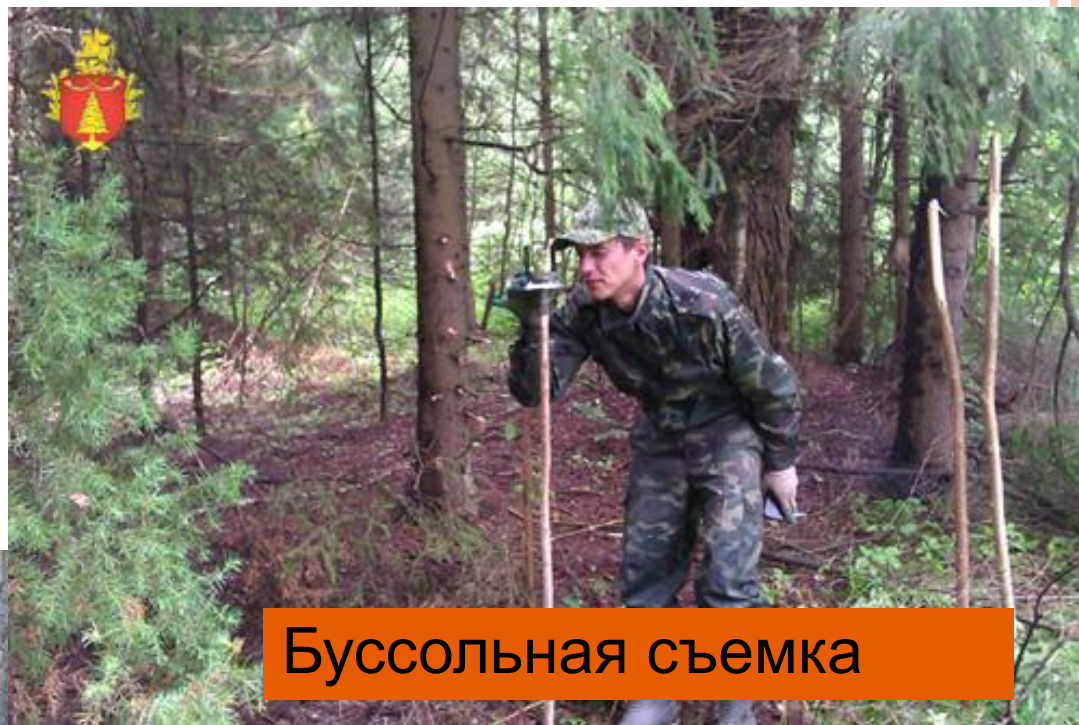
Лесосека в целом. Площадь пере­чета - 0,13 га (100,00%)

12	2		2			0,09	0,09	0,01	0,01	0,02	0,11	0,01	0,12					
16	5	2	7		0,30	0,31	0,61	0,04	0,04	0,08	0,69	0,08	0,77	0,14	0,13	0,03	0,27	0,30
20	5		5		0,94	0,26	1,20	0,06	0,05	0,11	1,31	0,15	1,46					
24	1	1	2		0,33	0,05	0,38	0,02	0,01	0,03	0,41	0,05	0,46	0,24	0,18	0,05	0,42	0,47
Итого	13	3	16		1,57	0,71	2,28	0,13	0,11	0,24	5,46	0,29	6,00	0,38	0,31	0,08	0,69	0,77
Итого на выделе (деланке)	куб.м.*				2,00	1,00	3,00			3,00	5,70	3,00	6,00				3,00	3,00
Ставки платы за 1 куб.м.	руб.				184,40	133,00	66,00		5,70	5,70			5,70	5,70				

Отвод насаждений в рубку главного пользования



Установка
деляночного столба



Буссольная съемка



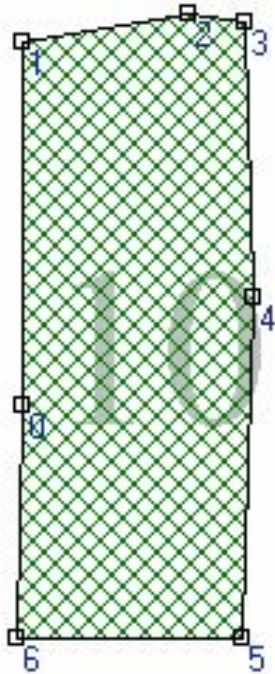
Перечет деревьев



- По результатам отвода (полевого абриса) и таксации лесосек составляется план лесосеки.

План лесосеки

План:



Привязка:

Данные съемки

№	Длина	Румб	Азимут	Угол
0	> 64,0	СВ: 0,0°	0,0°	181,3°
1	30,0	СВ: 80,0°	80,0°	100,0°
2	10,0	ЮВ: 82,0°	98,0°	162,0°
3	49,0	ЮВ: 2,0°	178,0°	100,0°
4	60,0	ЮЗ: 2,0°	182,0°	176,0°
5	40,0	ЮЗ: 90,0°	270,0°	92,0°
6	41,1	СВ: 1,3°	1,3°	88,7°

Новая ... Свойства Удалить

Информация

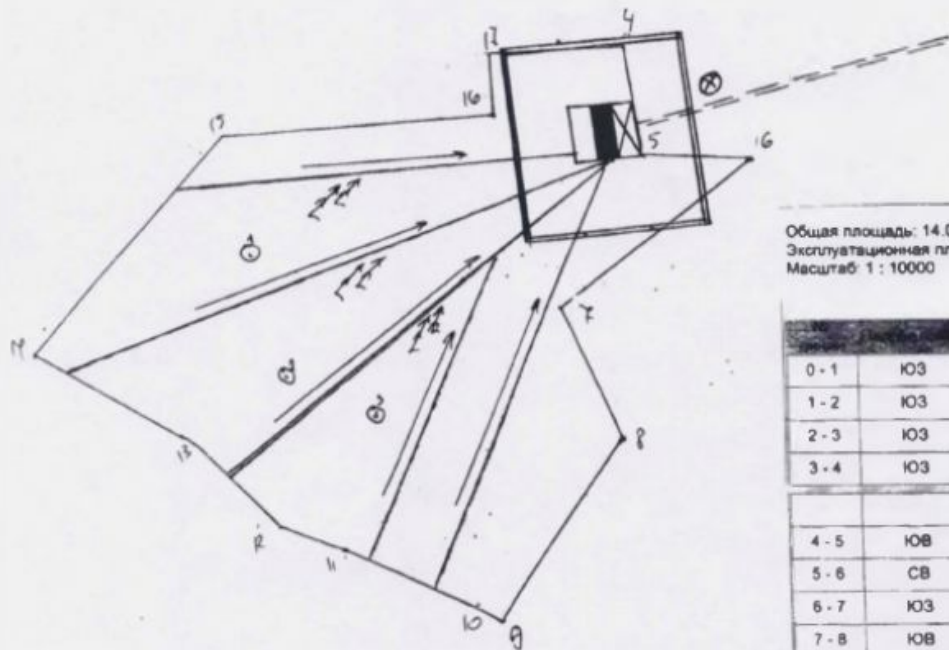
Масштаб: 1:1890 Угловая невязка: 0,00° / 0,12° / 900°

Площадь: 0,43 га Линейная невязка: 0,00 м / 1,47 м

Коррекция

OK Отмена

СХЕМА
разработки лесосеки
Масштаб: 1:5 000.



Общая площадь: 14,0 га
Эксплуатационная площадь: 14,0 га
Масштаб: 1 : 10000

0 - 1	ЮЗ	49° 30'	256,0
1 - 2	ЮЗ	59° 00'	98,0
2 - 3	ЮЗ	56° 00'	140,0
3 - 4	ЮЗ	13° 30'	82,5
4 - 5	ЮВ	20° 30'	90,0
5 - 6	СВ	80° 00'	90,0
6 - 7	ЮЗ	46° 00'	199,0
7 - 8	ЮВ	37° 00'	120,0
8 - 9	ЮЗ	24° 00'	161,5
9 - 10	СЗ	69° 30'	26,5
10 - 11	СЗ	77° 30'	116,6
11 - 12	СЗ	79° 30'	58,0
12 - 13	СЗ	57° 00'	95,5
13 - 14	СЗ	73° 00'	150,0
14 - 15	СВ	31° 30'	239,0
15 - 16	СВ	77° 00'	225,5
16 - 17	СЗ	15° 30'	50,0
17 - 18	СВ	76° 30'	111,3

Условные обозначения			
квартальная просека		лесная дорога	
граница лесосеки, неэксплуатационного участка		производственные и бытовые площадки	
граница 50 м зон безопасности		погрузочные пунеты, места складирования заготовленной древесины	
трассы воловолок (технологических приборов)		места размещения строений и сооружений	
направление валки		неэксплуатационный участок	
направление трелевки		места установки информационных знаков	

Технологическая карта
заполняется
лесопользователем и
проверяется участковым
лесничим. А так же
является **основным**
документом для
разработки лесосеки.

На занятиях и при
прохождении практики
я научилась назначать
технологии разработки
лесосеки и заполнять
технологическую карту
карту.

- На практике я узнала какие технологии используются в лесничестве при заготовке древесины. Познакомилась и в условиях лесосеки, и документально.



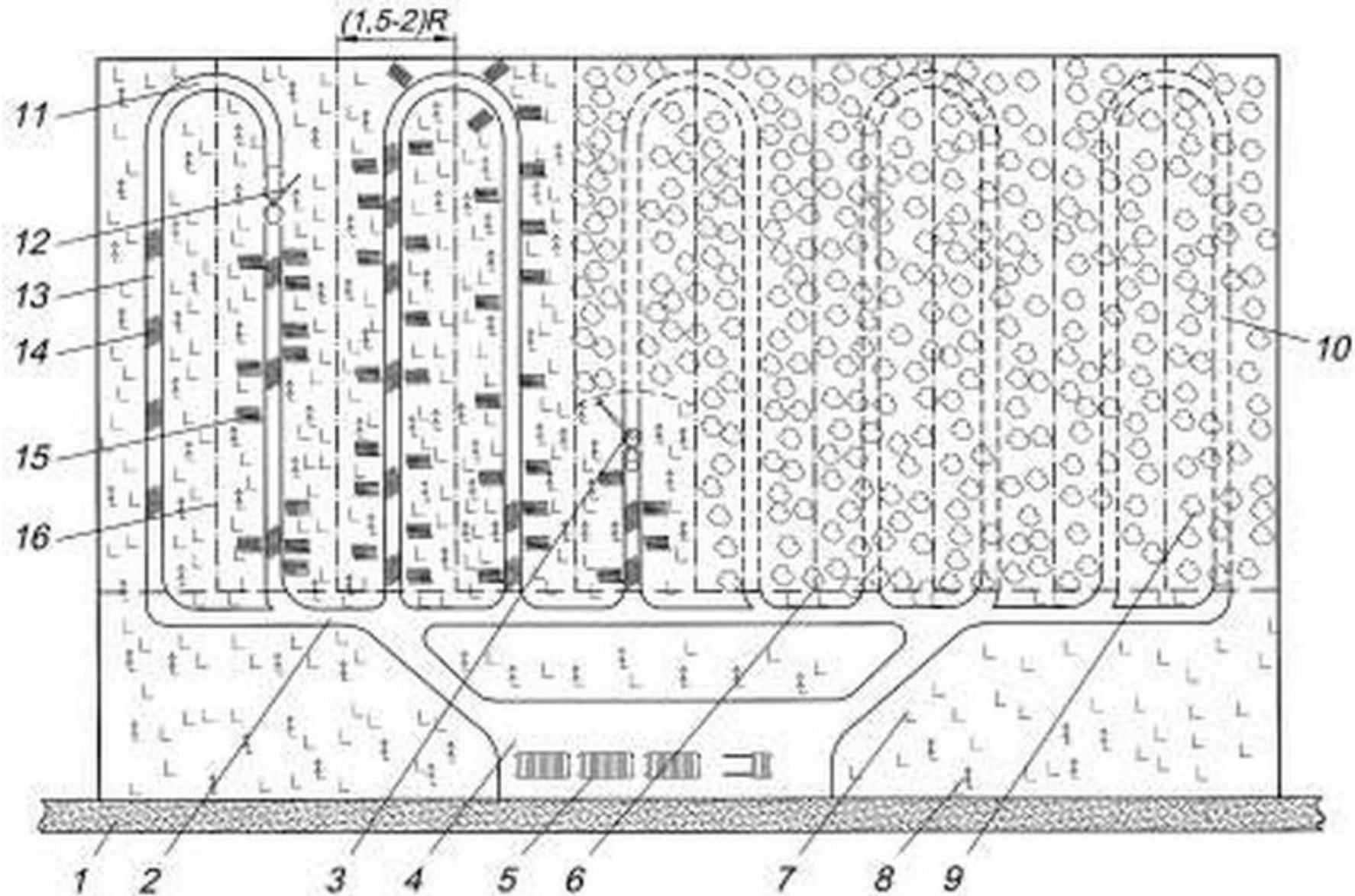


Схема разработки пасек с использованием харвестера и форвардера: 1— лесовозный ус; 2 — магистральный волок; 3 — харвестер; 4 — верхний склад; 5 — штабель сортиментов; 6 — граница зоны безопасности; 7 — пни; 8 — сохраненный подрост; 9 — насаждения до рубки; 10 — насаждение с подростом до рубки; 11 — разворотное кольцо; 12 — форвардер; 13 — пасечный технологический коридор; 14 — порубочные остатки; 15 — пачки сортиментов; 16 — граница пасек

- Знакома со способами очистки лесосек от порубочных остатков и знаю особенности их использования в зависимости от лесорастительных условий.
- На территории лесничества применяются следующие способы очистки лесосек:

Сбор в кучи с последующим сжиганием в пожаробезопасный период



ПК 2 ПЛАНИРОВАТЬ И КОНТРОЛИРОВАТЬ РАБОТЫ ПО ИСПОЛЬЗОВАНИЮ ЛЕСОВ С ЦЕЛЬЮ ЗАГОТОВКИ ДРЕВЕСИНЫ И ДРУГИХ ЛЕСНЫХ РЕСУРСОВ И РУКОВОДИТЬ ИМИ.

- Произведенный отвод лесосек, как и законченные лесосечные работы, контролируются лесничеством.
- Согласно Правил заготовки древесины, проводится осмотр и оценка состояния лесосеки, на которой закончена рубка лесных насаждений. Оцениваются качественные и количественные показатели. По результатам осмотра составляется акт осмотра мест рубок.



Приложение № 3 к Правилам
заготовки древесины,
утвержденных приказом
Рослесхоза от 1 августа 2011
г. № 337

А К Т

осмотра мест рубок (мест заготовки древесины)

« ____ » _____ 20__ г.

Субъект Российской Федерации _____

Административный район _____

Лесничество (лесопарк) _____

Участковое лесничество _____

Составитель акта _____
(должность, Ф И О)

в присутствии представителя _____
(наименование лица, использующего леса),

_____ (должность, Ф И О)

действующего на основании доверенности № _____ от « ____ » _____ 20__ г.,

извещенного о дате и месте осмотра « ____ » _____ 20__ г.

_____ (способ извещения)

и _____ (должности, Ф И О присутствующих при освидетельствовании)

произвели осмотр мест рубок в квартале № _____, делянка № _____, по
договору аренды лесного участка или договору купли-продажи лесных насаждений, на праве
постоянного (бессрочного) пользования лесным участком (подчеркнуть) № _____,
заключённому « ____ » _____ 20__ г.

Форма рубки _____, вид рубки _____,

способ очистки _____,

срок окончания заготовки _____,

срок окончания вывозки _____

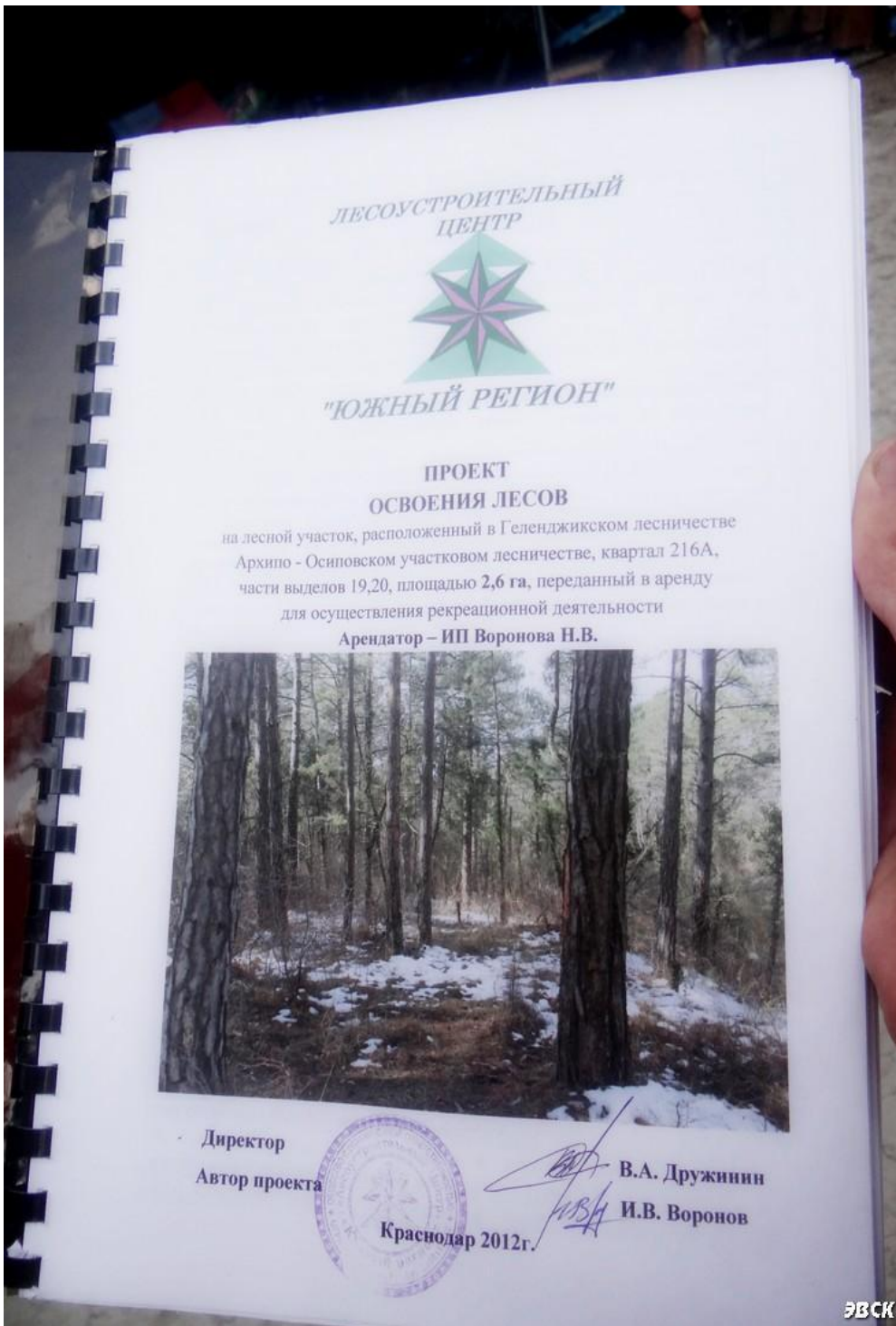
- Проверке подлежат такие показатели, как объём вырубленной древесины, площадь, пройденная рубкой, сохранность подроста и очистка лесосеки. Повреждения деревьев при выборочной рубке и вывозка заготовленной древесины с погрузочной площадки.



ПЛАН И ОБАТЬ, ОСУЩЕСТВЛЯТЬ И КОНТРОЛИРОВАТЬ РЕКРЕАЦИОННУЮ ДЕЯТЕЛЬНОСТЬ

- В соответствии со ст. 41 ЛК РФ леса могут использоваться для осуществления рекреационной деятельности в целях организации отдыха, туризма, физкультурно-оздоровительной и спортивной деятельности.
- Лесные участки для осуществления рекреационной деятельности предоставляются на основе:
 - *1) постоянного (бессрочного) пользования - для государственных учреждений, муниципальных учреждений;*
 - *2) аренды лесного участка - для остальных лиц.*

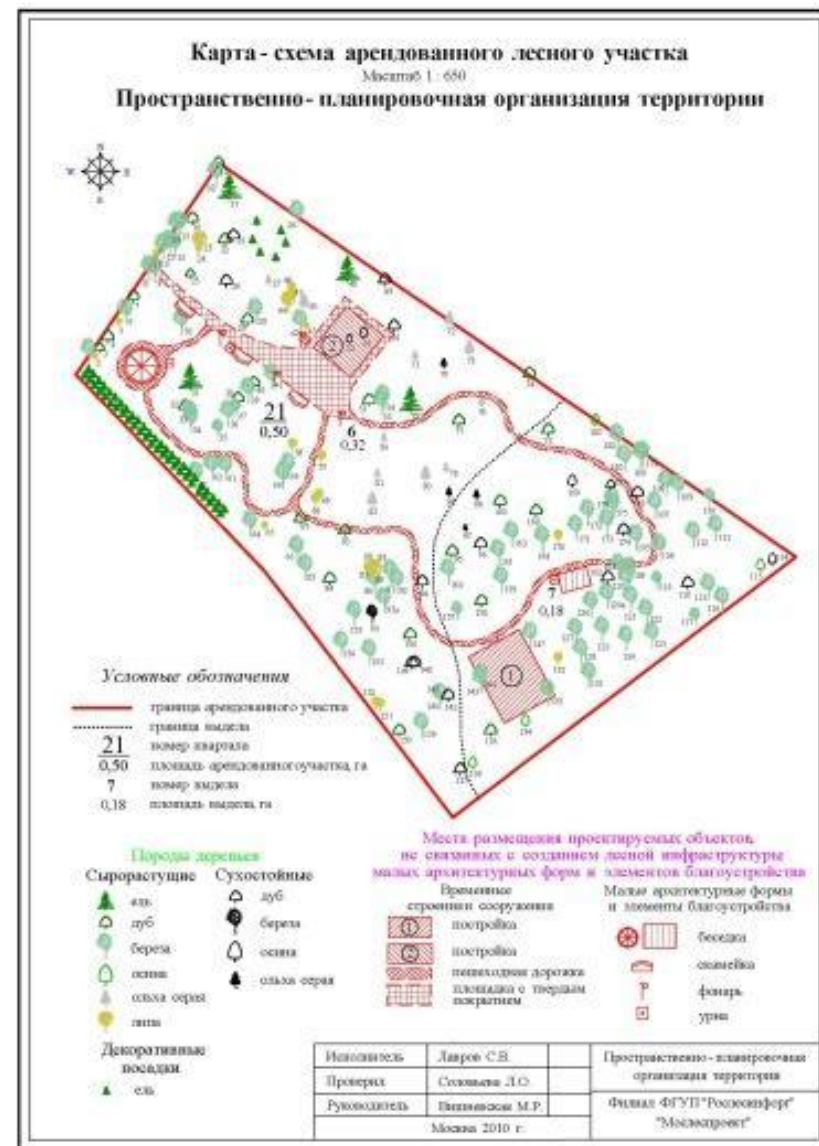




- Договор аренды лесного участка для осуществления рекреационной деятельности в лесах РФ может быть заключен только в отношении лесного участка, **прошедшего государственный кадастровый учет. На участок должен быть составлен кадастровый паспорт.**
- Арендатором разрабатывается проект освоения лесного участка.



ПРОВОДИТЬ ЛАНДШАФТНЫЙ АНАЛИЗ ТЕРРИТОРИИ И ЛАНДШАФТНУЮ ТАКСАЦИЮ НАСАЖДЕНИЙ



НОРМАТИВЫ РЕКРЕАЦИОННОЙ ДЕЯТЕЛЬНОСТИ С УЧЕТОМ ТИПОЛОГИЧЕСКОЙ ХАРАКТЕРИСТИКИ

- ▣ *ОСТ 56-100-95 Методы и единицы измерения рекреационных нагрузок на лесные природные комплексы*
 - ▣ *Допустимые рекреационные нагрузки*

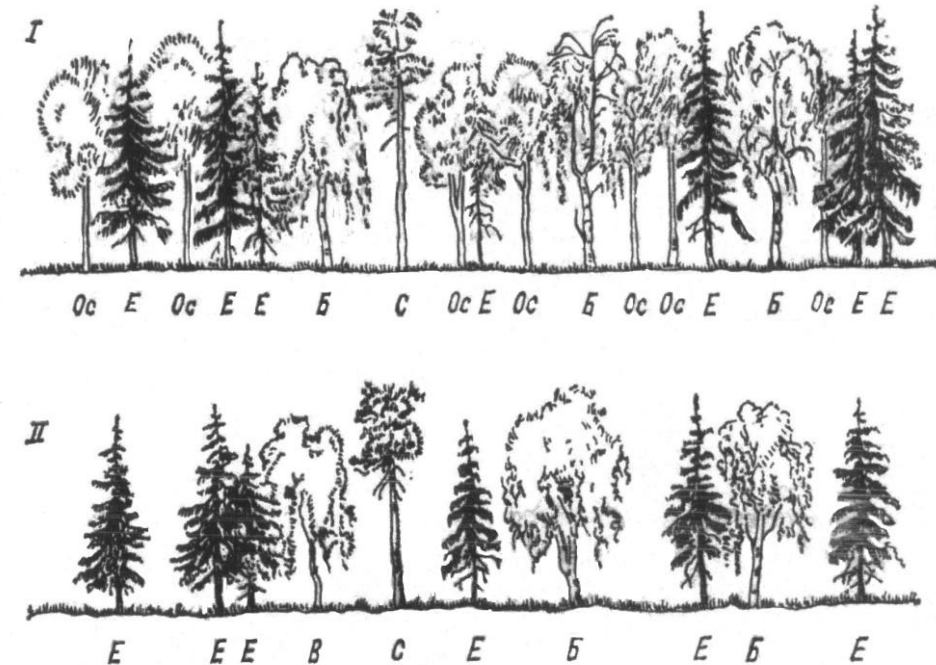
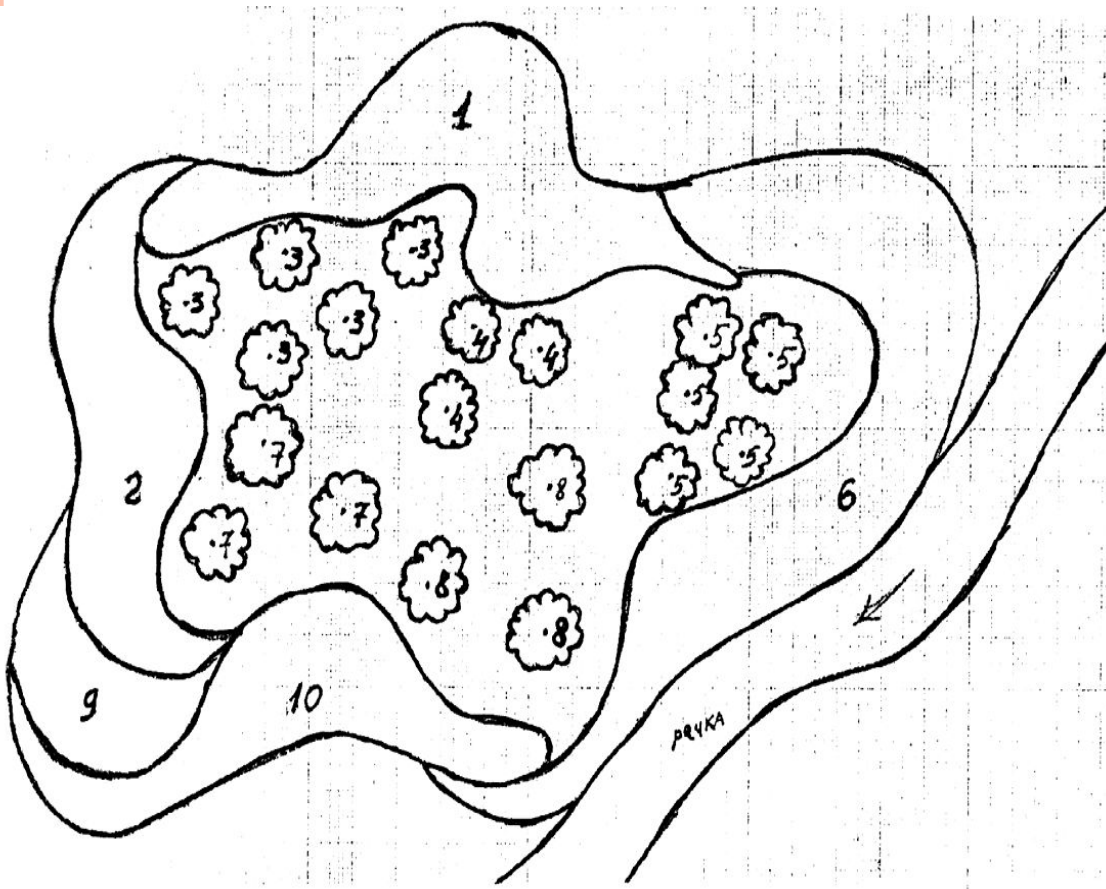
Группы типов леса	Допустимая рекреационная нагрузка, чел./га	
	в естественных условиях	при проведении мероприятий, повышающих жизнеустойчивость биогеоценозов
Ельники сложные	2	8
Сосняки сложные	3	12
Березняки и осинники сложные	4	16
Поляны, луга в условиях типов леса сложной формы	80	120
Ельники черничники	1	4
Сосняки черничники	2	8
Березняки и осинники черничники	3	12
Поляны, луга в условиях черничной группы лесов	20	80



ПЛАНИРОВАТЬ И ПРОВОДИТЬ ХОЗЯЙСТВЕННЫЕ МЕРОПРИЯТИЯ ПО РЕКОНСТРУКЦИИ РАСТИТЕЛЬНОСТИ

СХЕМА РЕМИЗНОЙ ПОСАДКИ РУБКИ

ЛАНДШАФТНЫЕ



ХОЗЯЙСТВЕННЫЕ МЕРОПРИЯТИЯ ПО БЛАГОУСТРОЙСТВУ В РЕКРЕАЦИОННЫХ ЛЕСАХ



КОНТРОЛЬ ЗА РЕКРЕАЦИОННОЙ ДЕЯТЕЛЬНОСТЬЮ

- В лесах подлежат сохранению природные ландшафты, объекты животного мира, водные объекты.
- Должны соблюдаться требования Правил санитарной безопасности и Правил пожарной безопасности в лесах.

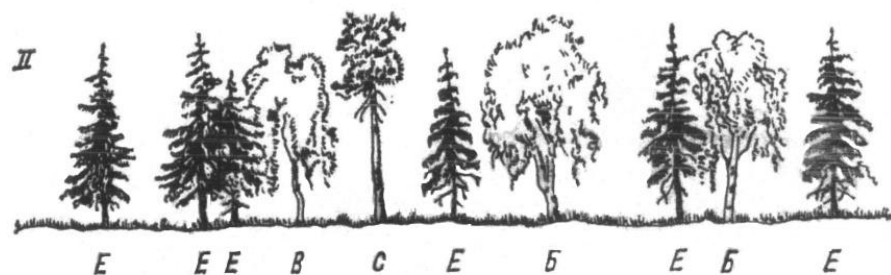
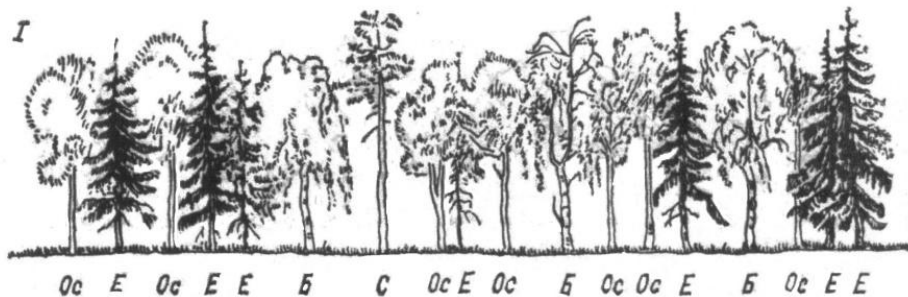
□ Не допускается:

- - повреждение насаждений, растительного покрова и почв за пределами предоставленного участка;
- - захламление лесного участка и прилегающих к нему территорий бытовым мусором, иными видами отходов;
- - возведение объектов капитального строительства;
- - огораживание лесного участка;
- - превышение оптимальной рекреационной нагрузки;
- - проезд транспортных средств и иных механизмов по произвольным, неустановленным маршрутам;
- - препятствовать праву граждан свободно и бесплатно пребывать в лесах.
- - нанесение вреда окружающей среде и здоровью человека



НАЗНАЧЕНИЕ ЛАНДШАФТНЫХ РУБОК

Рубки улучшения
состава древостоев
направлены на
повышение его
эстетических и
санитарно-гигиенических
качеств путем изменения
существенного породного
состава.



Рубки улучшения качества
древостоев предназначены для
оздоровления насаждений во
всех категориях закрытых и
полуоткрытых ландшафтов.

ЗАКЛЮЧЕНИЕ

- На производственной практике по профессиональному модулю ПМ.03 Организация использования лесов я изучила материалы по заготовке древесины и других лесных ресурсов. Работала с различной нормативной документацией. Изучила материалы по организации использования лесов для рекреационной деятельности.
- Производственная практика дает студенту возможность улучшить его профессиональные навыки, а также изучить реальные ситуации и проверить полученные во время учебы знания. Кроме того, практика на производстве дает студенту необходимые знания, которые пригодятся для итоговой аттестации.

