

Департамент образования и науки Тюменской области

Государственное автономное профессиональное образовательное учреждение
Тюменской области

«Тюменский колледж транспортных технологий и сервиса»

Тема: Правила игры мини футбола

Выполнил: студент группы ЭТ-1-18 Микерин П.В.

Проверил: преподаватель Ежова О.М.

Содержание

- Участники игры
- Игровое поле
- Выбор сторон поля
- Продолжительность игры
- Состав судьи
- Штрафной удар
- Пенальти
- Угловой удар
- Дисциплинарные наказания

Участники игры

- В игре участвует две команды. В составе каждой вратарь и 4 полевых игрока и не более 7 запасных

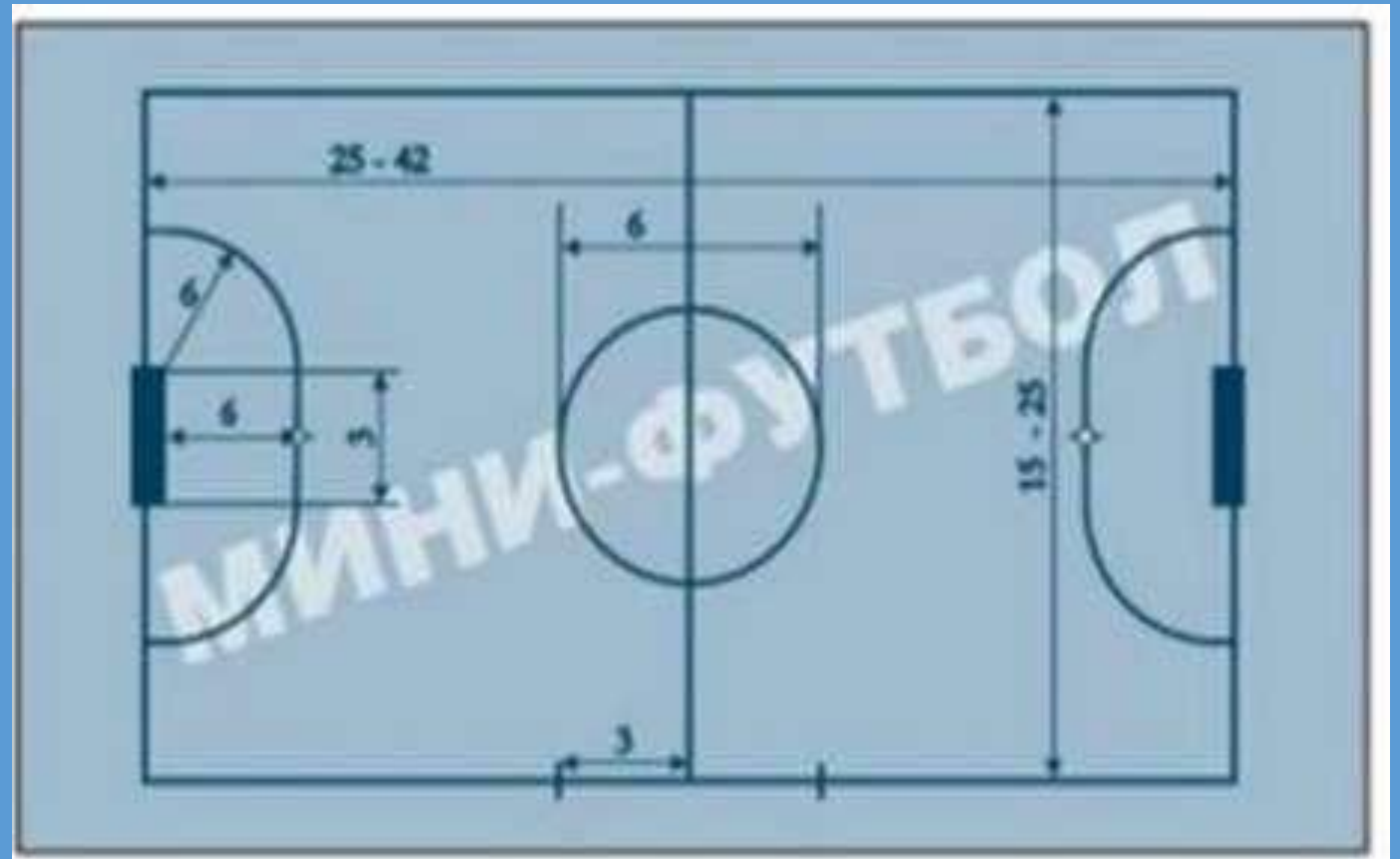


Игровое поле

Длина игрового поля: 28 – 40 м.

Ширина: 16 – 20 м.

Поле размечается линиями шириной 8 см., они входят в размер площадки



Выбор сторон поля

- КОМАНДА ВЫИГРАВШАЯ ЖРЕБИЙ, ВЫБИРАЕТ ВОРОТА.
- СОПЕРНИК ПОЛУЧАЕТ ПРАВО НА НАЧАЛЬНЫЙ УДАР
- ИГРОКИ КОМАНДЫ, НЕ НАЧИНАЮЩЕЙ ИГРУ, ДОЛЖНЫ СТОЯТЬ НЕ БЛИЖЕ 3 МЕТРОВ ОТ МЯЧА.
- ИГРОК ДОЛЖЕН ПОСЛАТЬ МЯЧ УДАРОМ НАГОЙ ВПЕРЕД ПОСЛЕ СИГНАЛА СУДЬИ.
- ЭТОТ ИГРОК НЕ МОЖЕТ КОСНУТЬСЯ МЯЧА ПОВТОРНО, ПОКА ЕГО НЕ КОСНЕТСЯ ЛЮБОЙ ДРУГОЙ ИГРОК.

Продолжительность игры

- Два равных периода, по 20 минут каждый
- Перерыв между периодами 15 минут
- если должен быть выполнен штрафной удар, пенальти то период в котом они играют продлевается пока не будет выполнен пенальти или штрафной удар.



Состав судьи

СОСТОИТ ИЗ СУДЬИ, ВТОРОГО СУДЬИ И ХРОНОМЕТРИСТА

□ СУДЬЯ

Является главным и имеет широкие полномочия, чтобы обеспечить полное соблюдение правил игры. В случае их несоблюдения выносит дисциплинарные санкции игрокам. (Последнее слово всегда остается за ним)

□ ВТОРОЙ СУДЬЯ

Назначается, чтобы управлять игрой, располагаясь на противоположной от судьи стороне площадки. Ему также разрешено использовать свисток.

□ ХРОНОМЕТРИСТ

Контролирует продолжительность игры, включая хронометр после ввода мяча в игру и останавливая его после выхода мяча из игры фиксируя таким образом чистое время игры.



НАЗНАЧАЕТСЯ

- ЗА УМЫШЛЕННУЮ ИГРУ РУКОЙ
- ИГРУ В ПОДКАТЕ ПРИ ОТБОРЕ МЯЧА У СОПЕРНИКА
- ЗА ЗАДЕРЖКУ СОПЕРНИКА
- ЗА ТОЛЧОК В ПЛЕЧО ИЛИ СПИНУ
- УДАР ВЫПОЛНЯЕТСЯ С МЕСТА, ГДЕ ПРОИЗОШЛО НАРУШЕНИЕ
- ЕСЛИ ТАКОЕ НАРУШЕНИЕ ПРОИЗОШЛО В СВОЕЙ ШТРАФНОЙ ПЛОЩАДИ НЕЗАВИСИМО ОТ ТОГО, ГДЕ НАХОДИЛСЯ В ЭТОТ МОМЕНТ МЯЧ, СУДЬЯ НАЗНАЧАЕТ В ВОРОТА ПРОВИНИВШЕЙСЯ КОМАНДЫ 6-МЕТРОВЫЙ УДАР (ПЕНАЛЬТИ)

**МЯЧ, ЗАБИТЫЙ В ВОРОТА
НЕПОСРЕДСТВЕННО СО
ШТРАФНОГО УДАРА,
ЗАСЧИТЫВАЕТСЯ**



Пенальти

- назначается в случае, когда игрок совершает в пределах своей штрафной площади любое из нарушений, наказуемых штрафным ударом, и мяч при этом находился в игре.
- противоположная команда получает право на пробитие пенальти
- **игроки не имеют право построить стенку**
- вратарь располагается не ближе 5 метров от мяча

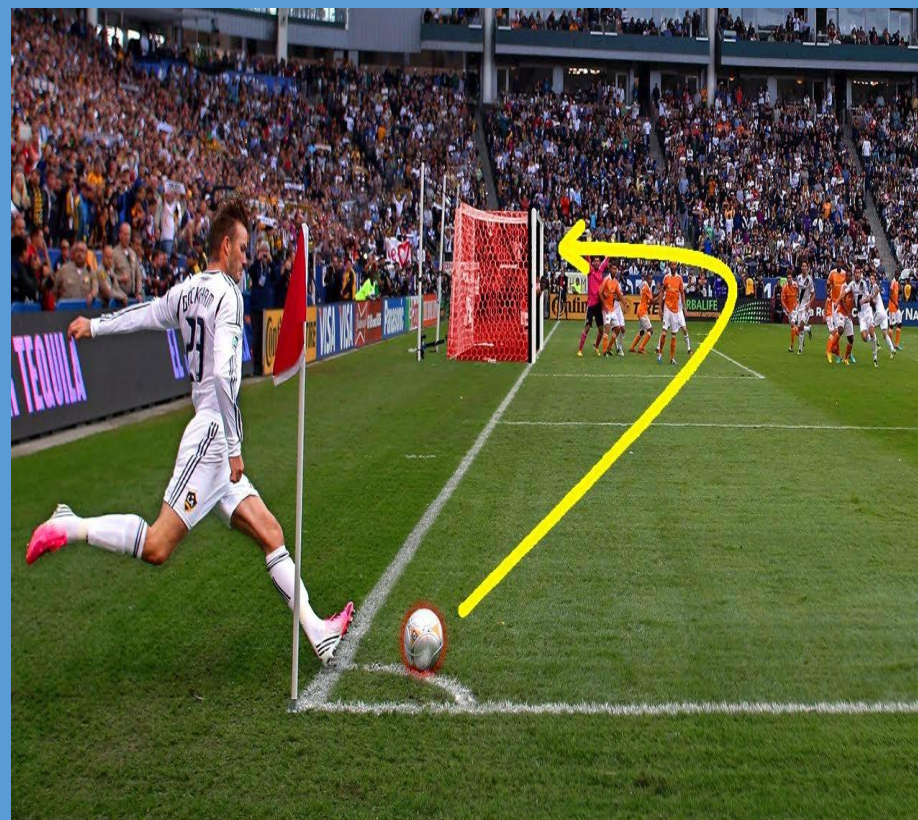


Угловой удар

- Угловой удар назначается, когда мяч, последний раз коснувшись игрока обороняющейся команды, полностью пересёк линию ворот по земле или по воздуху, и при этом в соответствии с Правилем 10 не был забит гол.
- гол засчитывается, если мяч забит в ворота непосредственно с углового
- соперник располагается не ближе 5 м от мяча и исполняет удар

Вбрасывание мяча от ворот

- **вратарь, взяв мяч под контроль, должен выполнить вбрасывание в течение 4 секунд**



Дисциплинарные наказания

с предъявлением желтой карточки

- некорректное поведение несогласие с действиями арбитра
- не соблюдение 5-метрового расстояния при стандартах
- нарушение правил замены
- уход с поля без разрешения судьи

за такие нарушения назначается свободный удар с того места где нарушение произошло

С предъявлением красной карточки

- неспортивное поведение на поле
- повторное предупреждение в игре
- умышленная игра
- грубое нападение на соперника

команда в течении 2-минут играет в меньшинстве