

Мировое хозяйство.

Отраслевая и территориальная структура мирового хозяйства



Великие
географическ
ие
открытия

*МИРОВОЕ ХОЗЯЙСТВО
сформировалось
в конце 19, начале 20 вв.*

Промышленны
й
переворот
(18-19 вв.)

Развитие
торговли
(обмен
товарам
и)

Мирово
й
рынок

Развитие
транспор
та

Развитие
крупного
машинного
производств
а

М И Р О В О Е Х О З Я Й С Т В О

**МИРОВОЕ ХОЗЯЙСТВО (МХ) –
это исторически сложившаяся
совокупность национальных
хозяйств**

**всех стран мира,
связанных между собой
всемирными экономическими
отношениями.**



МЕЖДУНАРОДНОЕ ГЕОГРАФИЧЕСКОЕ РАЗДЕЛЕНИЕ ТРУДА (ТЕРРИТОРИАЛЬНОЕ РАЗДЕЛЕНИЕ ТРУДА)

МГРТ (ТРТ) заключается в специализации отдельных стран и территорий на производстве определенных видов продукции или услуг и в последующем **обмене** ими.

МГРТ (ТРТ) = СПЕЦИАЛИЗАЦИЯ + ОБМЕН

Условия для развития МГРТ:

РАЗЛИЧИЯ между территориями

- ГП
- Природные условия и ресурсы
- Социально-экономические условия

Результат МГРТ – ОТРАСЛИ МЕЖДУНАРОДНОЙ СПЕЦИАЛИЗАЦИИ

Особенности

ОМС

Производство
продукции
значительно превышает
собственные
потребности
страны

Ориентац
ия

на
экспорт

ОМС определяют
«лицо» страны в
МГРТ

?

Какие отрасли являются отраслями международной специализации

для стран:

Япония – автомобилестроение, ...

Канада – зерновое хозяйство, добывающая
промышленность;

Куба –

Индонезия –

Кувейт –

Бразилия –

Исландия –

Турция-

Швейцария –

Италия-

Швеция, Финляндия –

Чили-

Египет -

МЕЖДУНАРОДНАЯ ЭКОНОМИЧЕСКАЯ ИНТЕГРАЦИЯ (МЭИ) – объективный процесс развития особенно глубоких и устойчивых взаимосвязей отдельных групп стран, основанный на проведении ими согласованной межгосударственной политики.

Экономические группировки стран

мира

Региональны

ЕС, АСЕАН, АТЭС,
НАФТА, ЛАИ, ЕЭП и др.

Отраслев

ые
ОПЕК

Экономические группировки стран мира

(составить таблицу)

Экономические группировки стран	Количество стран	Страны
Региональные группировки:		
Отраслевые группировки:		

ИНТЕРНАЦИОНАЛИЗАЦИЯ ХОЗЯЙСТВЕННОЙ ЖИЗНИ

ТНК (транснациональная корпорация) – международная компания (концерн), в рамках которой объединяются многочисленные предприятия одной или нескольких отраслей МХ,

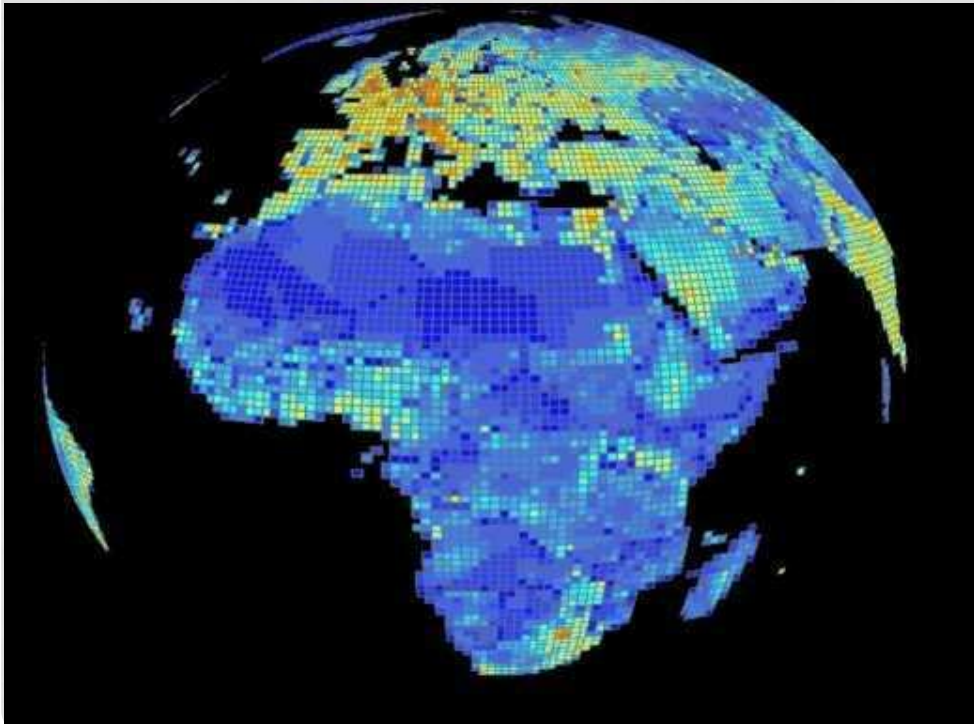
ТНК: расположенные в разных странах.

- _ 60 тыс. в мире
- _ 600 тыс. – число зарубежных филиалов
- _ 1/2 мирового промышленного производства
- _ 2/3 мировой торговли
- _ 4/5 всех патентов на новую технику и технологию.

Крупнейшая ТНК – «Дженерал моторс»

Глобальные ТНК действуют в большинстве или во всех странах мира.

ОТРАСЛЕВАЯ И ТЕРРИТОРИАЛЬНАЯ СТРУКТУРА МИРОВОГО ХОЗЯЙСТВА



ТИПЫ ХОЗЯЙСТВЕННОЙ СТРУКТУРЫ СТРАН МИРА

Постиндустриальная
(информационная)

(непр. сф – более 50% в ВВП)

Индустриальная

ая

(пром-ть – до 50% в
ВВП)

Аграрная

(с/х – до 50% в ВВП)

**Приведите примеры стран
с разными типами хозяйственной
структуры**

ПРИЗНАКИ ПОСТИНДУСТРИАЛЬНОЙ СТРУКТУРЫ:

1. в сфере экономики:

от производства товаров к производству услуг;

2. в сфере занятости:

преобладание умственного

труда

3. В сфере науки:

развитие наукоемких

4. В сфере управления:

*принятие решений на основе
новейшей*

*информационной техники и
технологии*

5. В сфере экологии:

*надежный контроль за качеством
окружающей среды.*

ДОЛЯ СФЕРЫ УСЛУГ В ВВП СТРАН МИРА:

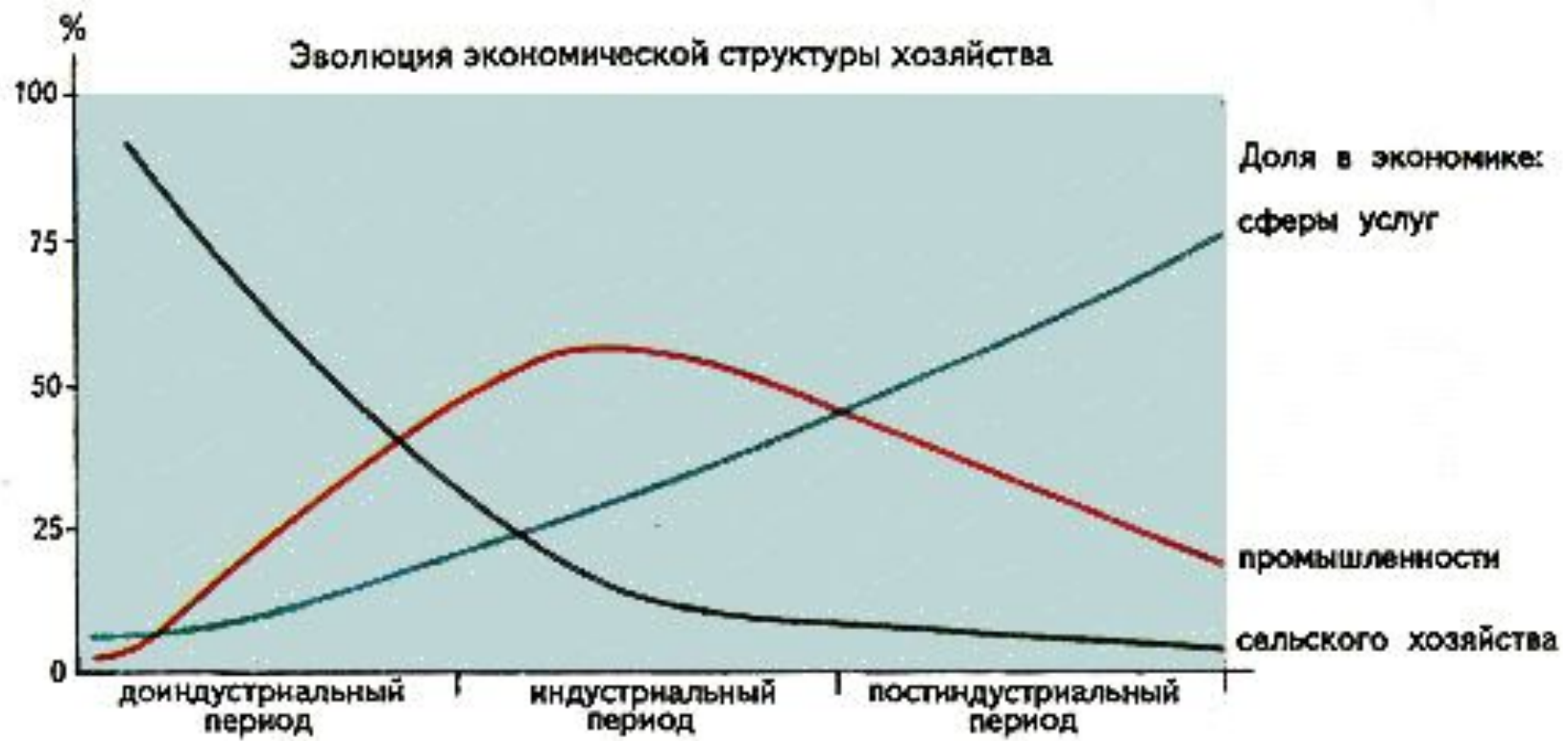
Весь мир –

**$\frac{1}{3}$
Экономически развитые страны –**

**$\frac{2}{3}$
Страны с переходной экономикой –**

**$\frac{1}{3}$
Развивающиеся страны –**

$\frac{1}{4}$



Эволюция экономической структуры хозяйства

ИЗМЕНЕНИЕ ОТРАСЛЕВОЙ СТРУКТУРЫ (отраслевые «сдвиги»)



ОСНОВНЫЕ МОДЕЛИ МХ

ТРЕХЧЛЕННАЯ

ДВУЧЛЕННАЯ

ДЕСЯТИЧЛЕННАЯ

Двучленная модель МХ

Экономически
развитые
страны

Север

Развивающиеся
страны

Юг

Трехчленная модель

МХ

Цент

**ПОСТИНДУСТРИАЛЬНЫЕ
СТРАНЫ**

25-30

стран:
ЕС, США,
Япония
и др.

Полупериферия

ИНДУСТРИАЛЬНЫЕ СТРАНЫ

НИС,

нефтеэкспортирую
щие

страны,

наиболее

продвинутые

страны

Лат. Америки,

Азии

Африки

Перифер

ия
АГРАРНАЯ ЭКОНОМИКА

100 развивающихся
стран

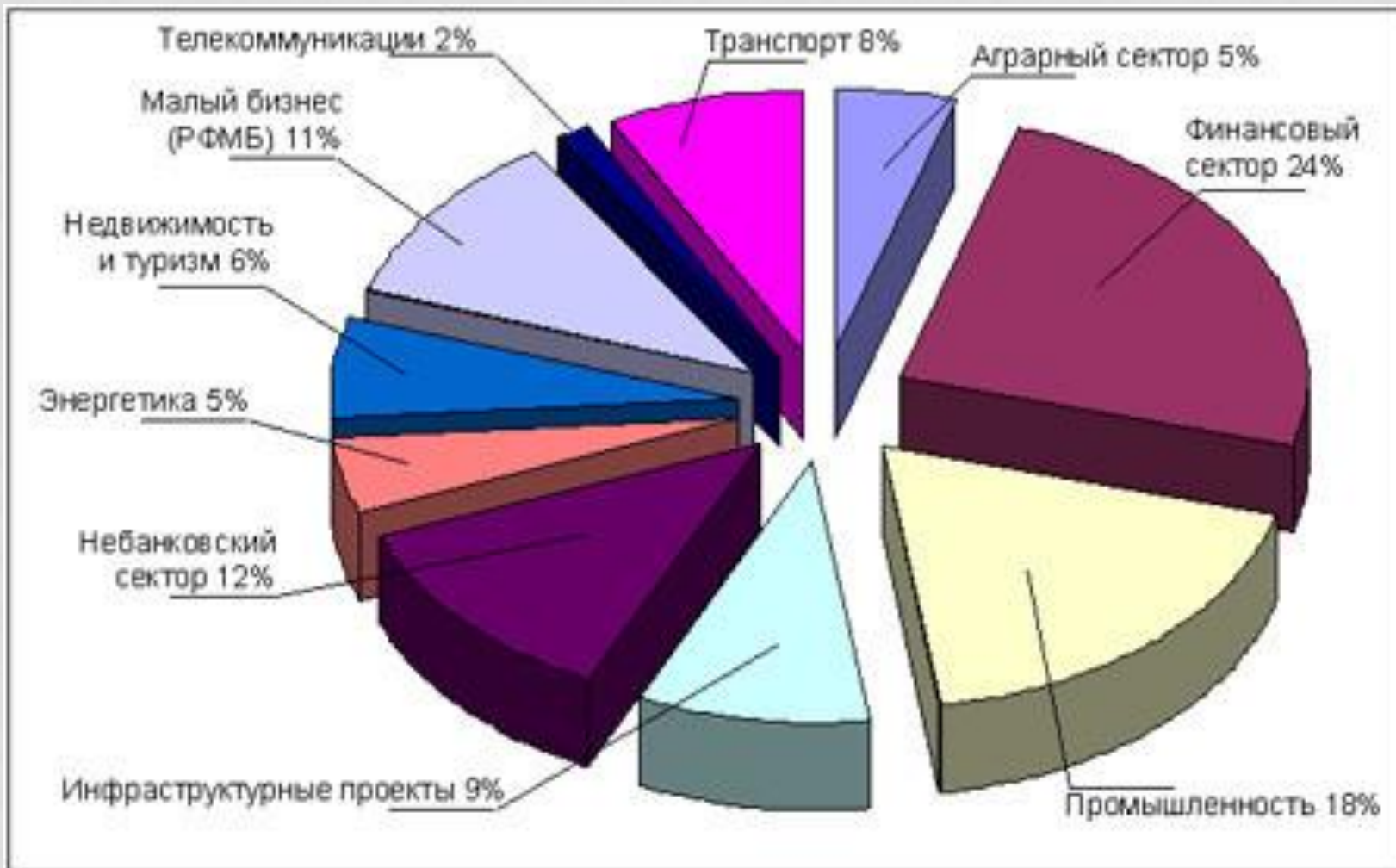
с продовольственной
и сырьевой
специализацией

ДЕСЯТИЧЛЕННАЯ МОДЕЛЬ МХ

ГЛАВНЫЕ ЦЕНТРЫ МИРОВОГО ХОЗЯЙСТВА



Отраслевая структура мировой экономики



ТЕРРИТОРИАЛЬНАЯ СТРУКТУРА МХ

**ТСХ – это совокупность
определенным образом
расположенных
территориальных элементов,
находящихся в сложном**

взаимодействии

друг

**Географический рисунок
расселения населения и**

хозяйства

моноцентрическ

ий

полицентрическ

ий

ТЕРРИТОРИАЛЬНАЯ СТРУКТУРА ХОЗЯЙСТВА ЭКОНОМИЧЕСКИ РАЗВИТЫХ СТРАН (основные элементы)

1. Высокоразвитые районы:

Калифорния, Б.Лондон, Штутгарт-Мюнхен

и др.

2. Старопромышленные районы:

Рур, Саар, Эльзас и Лотарингия,

Урал

3. Аграрные районы: Юг

Италии

4. Районы нового освоения:

Север Канады, Аляска, Амазония,
север и запад Австралии, Северное
море,

Сибирь и Дальний Восток.

ТЕРРИТОРИАЛЬНАЯ СТРУКТУРА ХОЗЯЙСТВА РАЗВИВАЮЩИХСЯ СТРАН: КОЛОНИАЛЬНЫЙ ТИП

1. Столица, выполняющая роль главного центра, «фокуса» всей территории (часто- крупный порт).

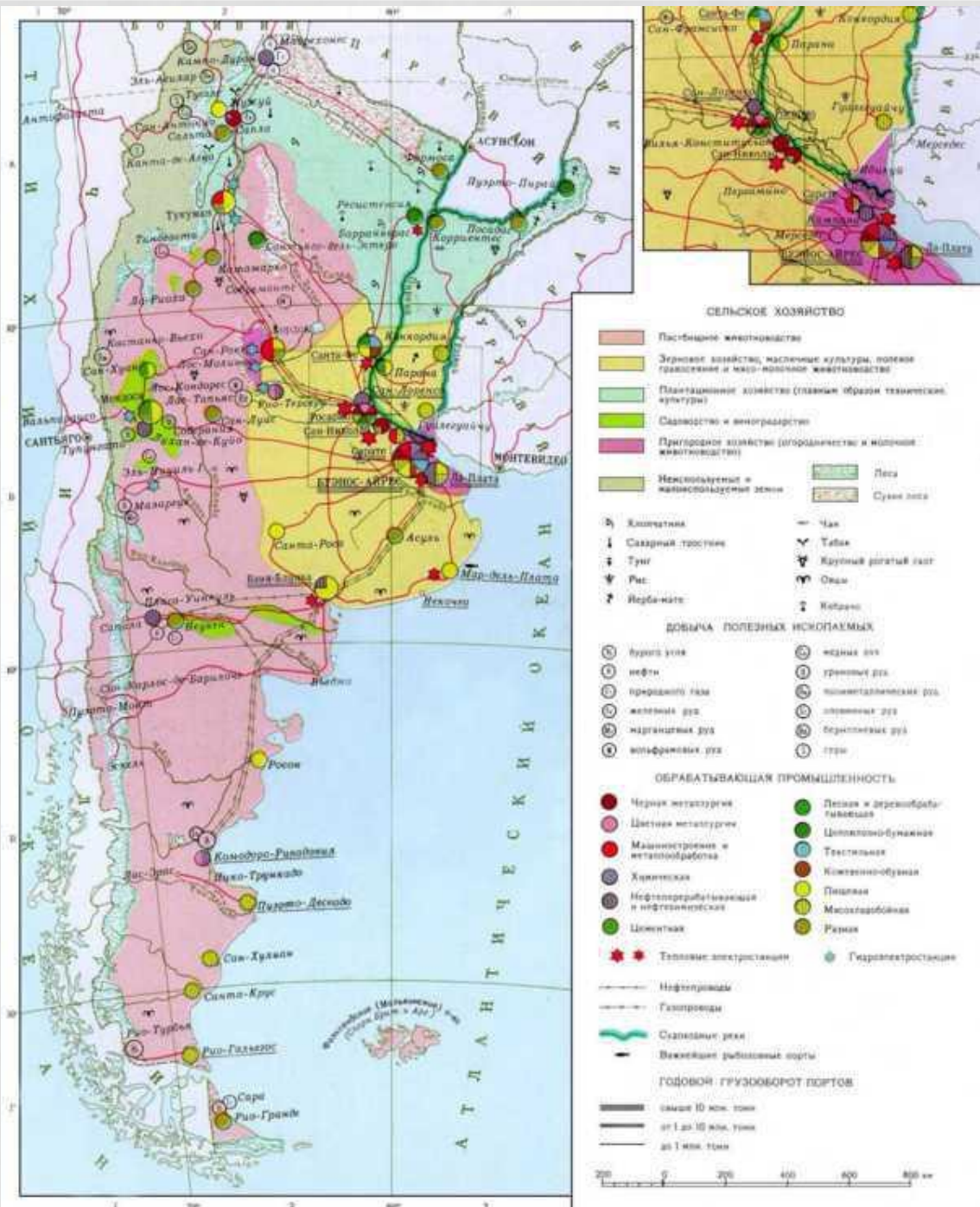
2. Районы горнодобывающей промышленности.

3. Районы плантационного с/х.

4. Порты
вывоза

5. Районы потребительского с/х.

Аргентина. Экономическая карта



Какие элементы
колониальной
структуры
хозяйства
сохранились
в Аргентине?

РЕГИОНАЛЬНАЯ ПОЛИТИКА

РП – это комплекс законодательных, административных, экономических, природоохранных мероприятий, способствующих более рациональному

размещению производительных сил

и выравниванию уровня жизни людей. ? ? ?

В чем отличие (на ваш взгляд) региональной политики

экономически развитых и развивающихся стран?

РЕГИОНАЛЬНАЯ ПОЛИТИКА

В экономически развитых странах:

1. Сглаживание диспропорций между высокоразвитыми и отсталыми депрессивными районами.
2. Создание «полюсов роста».
3. В депрессивных р-нах создание наукоемких производств, филиалов крупных фирм.
4. Разгрузка крупных городов, агломераций, столиц.
5. Освоение новых окраинных районов.

В развивающихся странах:

1. Преодоление разобщенности отдельных частей страны, смягчение диспропорций между центром и периферией.
2. Управление процессом урбанизации.
3. Освоение глубинных районов.
4. Перенесение столиц из приморских городов во внутренние районы

ФАКТОРЫ РАЗМЕЩЕНИЯ ПРОИЗВОДИТЕЛЬНЫХ СИЛ

Старые

В эпоху НТР
приобрели
новое содержание

Новые

Возникли в эпоху
НТР

Старые факторы

1. Фактор

терр

2. Фактор ЭГП:

центральное

глубинное(периферийное)

соседское

приморское

3. Природно-ресурсный
фактор

4. Транспортный
фактор

5. Фактор территориальной
концентрации

6. Фактор трудовых
ресурсов

Новые факторы размещения

1. Фактор

наукоемкости

Развитие

- центров научных исследований,
- технопарков (Силиконовая долина, Долина высоких технологий),
- технополисов (Дубна, Королев и др.)

2. Экологический

фактор

Ограничение
концентрации
производства и
населения.