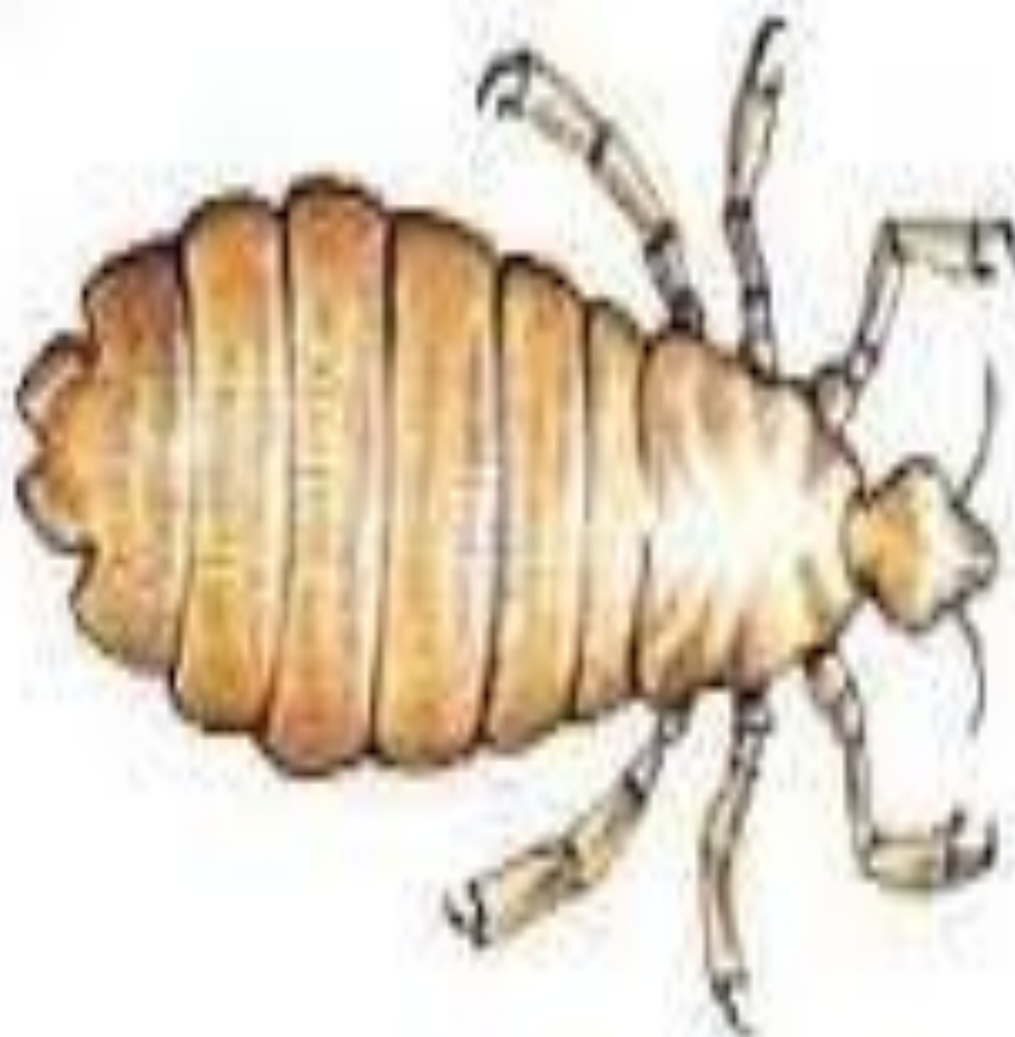


ВШИВОСТЬ

Человеческая
вошь



ПЕДИКУЛЁЗ (ВШИВОСТЬ)- ЭТО ПАРАЗИТАРНОЕ ЗАБОЛЕВАНИЕ КОЖИ И ВОЛОС.

Головная
вошь

• ГОЛОВНОЙ ПЕДИКУЛЕЗ

Платяная
вошь

• ПЛАТЯНОЙ ПЕДИКУЕЗ

Лобковая
вошь

• ЛОБКОВЫЙ ПЕДИКУЛЕЗ

*Может также возникать смешанный педикулёз,
когда присутствует заражение смешанного типа
(напр., одновременно головной и платяной вши).*

ИНФОРМАЦИЯ ИЗ ИСТОРИИ

- Геродот (древнегреческий историк около 500 лет до н.э.) писал, что у египетских жрецов и писарей были всегда тщательно выбриты головы, чтобы «никакая вошь или иная нечистая тварь не могла прицепиться к ним, когда они служат богам».
- От катастрофической завшивленности умерли царь Ирод, философ Эпифан, диктатор Сулла, кардинал Дюпра, Филлип II Испанский и мн.др.
- В 19 веке в Лиссабоне по свидетельствам очевидцев были люди, зарабатывающие тем, что давали напрокат дрессированных обезьян, выбирающих из волос вшей.
- Сейчас для развитых стран это «болезнь бродяг и бездомных»
- По данным госсанэпиднадзора в России показатель зараженности вшами в разные годы в целом по стране колеблется от 200 до 300 на 100 000 населения.

ВИДЫ ВШЕЙ

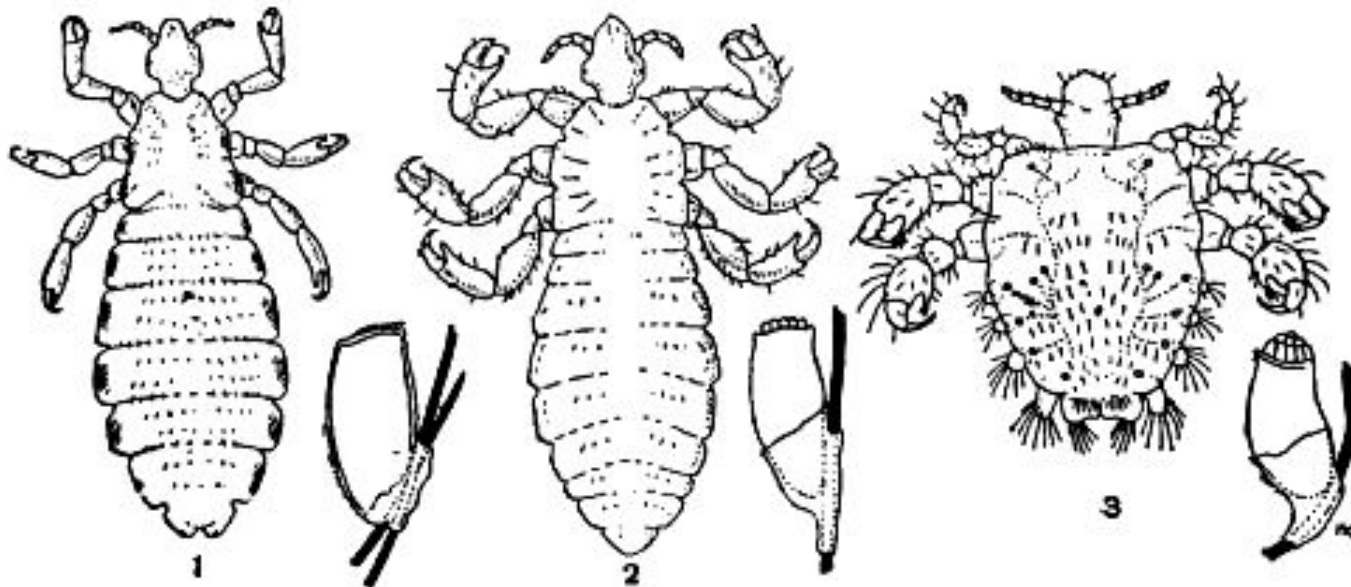
Вши существуют на нашей планете около 40-50 ти миллионов лет.

История человечества насчитывает «всего» 2,5 млн. лет.

Описано более 250-ти видов вшей.

На человеке паразитирует три вида:

головная вошь, платяная вошь и лобковая вошь (площица).



ОТЛИЧИЯ ВШЕЙ

Размеры

- ⊙ *платяная до 4,7 мм,*
- ⊙ *головная -3 мм,*
- ⊙ *лобковая до 1,5 мм.*

Продолжительность жизни

- ⊙ *платяная вошь живет около 50 суток*
- ⊙ *головная — около 40 суток,*
- ⊙ *лобковая — до 30 суток.*

Питание

- ⊙ *Головная и платяная вши питаются кровью по 2—3 раза в сутки,*
- ⊙ *лобковая — почти постоянно малыми порциями.*

Количество яиц, отложенных самкой за жизнь

- ⊙ *Самка платяной и головной вшей откладывает до 300 яиц за всю жизнь,*
- ⊙ *лобковой — до 50.*



Головная вошь



Гниды головных вшей,
прикрепленные к волосам





ВИДЫ ВШЕЙ

Головная и платяная вошь схожи между собой и ряд ученых полагает, что это подвиды одного вида, приспособившиеся к существованию в разных средах обитания: ***головная вошь*** – ***волосистой покров головы; платяная вошь*** – ***складки одежды.***

Эти виды могут скрещиваться между собой и давать плодовитое потомство.

Головная и платяная вошь питаются кровью человека и человекообразных обезьян .

◎ ***Размеры тела: самка – 2,5-4 мм; самец – 2-3 мм.***

- ⊙ *Вши – это мелкие паразиты, способные располагаться на коже человека.*
- ⊙ *Глаз они не имеют, но у них достаточно хорошо развиты тактильные и обонятельные рецепторы*
- ⊙ *К волосам они цепляются с помощью трех пар сильных и цепких ножек.*
- ⊙ *Удерживаются они, захватывая ножками волос и прижимаясь к нему.*
- ⊙ *Вши прокалывают кожу и питаются кровью хозяина.*
- ⊙ *Вши являются переносчиками многих человеческих заболеваний, а именно: сыпного и возвратного тифа.*



ВШИ

- ◎ *Тело вшей уплощено в спинно-брюшном направлении и одето плотной хитиновой кутикулой.*

Поэтому вши выдерживают значительное давление: напившаяся крови – до 600 гр., голодавшая 2-е суток – до 1300 гр.

- ◎ *Наиболее активны вши при температуре $+27^{\circ}\text{C} \dots +37^{\circ}\text{C}$, впадают в оцепенение при температуре $+5^{\circ}\text{C} \dots -6^{\circ}\text{C}$.*
- ◎ *Скорость передвижения вши 10-35 см/мин.*
- ◎ *По вертикальной поверхности вши вползают почти до 1 метра.*
- ◎ *В опытах вши пробивались сквозь стену из песка толщиной в 30 см.*

ОСОБЕННОСТИ ПИТАНИЯ И ДЫХАНИЯ У ВШЕЙ

- ◎ *Вошь питается 2-3 раза в сутки.*
- ◎ *Каждая «трапеза» длится 3-10 минут.*
- ◎ *За один прием пищи вошь поглощает около 1 миллиграмма крови.*
- ◎ *Без пищи вши могут прожить от 12 часов до 4-х суток – это зависит от интенсивности обмена веществ, а по сути – от температуры окружающей среды и влажности.*
- ◎ *Без еды, вне человека гнида живёт — от 10 до 14 дней*
- ◎ *Дольше вши живут при более низких температурах и более высокой влажности.*
- ◎ *Дыхательная система вшей трахейного типа.*
- ◎ *Вши весьма устойчивы к недостатку кислорода.*
- ◎ *Без воздуха они могут жить 2-3-е суток*

ГДЕ МОЖНО ЗАРАЗИТЬСЯ

в транспорте: стоял рядом вшивый, тряхнул слегка копной — и вот уже обронил на ваши локоны пару-тройку паразитов.

в душевой, парикмахерской, в магазине, на рынке, вокзале, —, в местах, где имеется вероятность соприкосновения или же передачи насекомых через предметы — расчески, мочалки, головные уборы. Особенно часто заражаются педикулезом дети в детском саду или в школе, где тесных контактов не избежать.



ИСТОЧНИК ЗАРАЖЕНИЯ - БОЛЬНОЙ ЧЕЛОВЕК.

Пути заражения:

Прямой путь –

миграция от одного хозяина к другому при тесном контакте.

Непрямой путь –

через личные вещи (одежду , головные уборы ,расчески)

Распространение вшивости связывают с

- ❖ войнами,**
- ❖ низким материальным уровнем жизни,**
- ❖ миграцией населения**
- ❖ ухудшением социально-бытовых условий и экологии.**

*Инкубационный период развития заболевания
(промежуток времени от момента заражения до появления
клинических симптомов болезни)*

зависит от вида вши и находится в пределах 21-30 дней

ОБ ЭТОМ НАДО ЗНАТЬ

Вошь особенно опасна для благополучных людей, так как ее привлекает запах хороших духов.

А еще вши выберут из всех голов ту, которую часто моют: там меньше веществ, которые выделяют сальные железы. Так легче сосать кровь.

- ⦿ **Чтобы выжить, вшам необходимо питание кровью каждые 2-3 часа.**
- ⦿ **В противном случае они умирают от голода или высыхают.**
- ⦿ **По тем же причинам яйца вшей приклеиваются близко к коже головы, так как им жизненно необходимо тепло и влажность.**
- ⦿ **Чем дальше они находятся от кожи головы, тем меньше у гнид шансов выжить.**
- ⦿ **Цикл развития насекомых проходит на хозяине и составляет 3 недели. Взрослая особь живет 1—1,5 мес.**

ПЕДИКУЛЁЗ

портит внешний вид волос

(склеиваются и сбиваются в колтуны),

нарушает общее самочувствие заразившегося человека.

- ⦿ **Слюна насекомого, попадающая в ранку во время укуса, вызывает сильный кожный зуд, который провоцирует навязчивое желание расчесывать кожу
(Особенно чешется за ушами и на затылке)**
- ⦿ **Это, вызывает присоединение вторичной инфекции, приводит к развитию гнойничковых заболеваний.**
- ⦿ **В связи с постоянным зудом у детей нарушаться внимание, задерн**



КАК ВШИ РАЗМНОЖАЮТСЯ?

- ⊙ Женская особь головной вши может откладывать от 5 до 10 яиц в день.
- ⊙ В течение всей своей жизни, которая длится около 30 дней, женская особь головной вши откладывает до 300 яиц.
- ⊙ Яйца вши, называемые также гниды, крепко приклеены к основанию волоса близко к коже головы.
- ⊙ Их цвет колеблется от белого до коричневого,
- ⊙ все яйца одинаковой округлой формы величиной с песчинку.
- ⊙ Через 7 - 8 дней из яйца вылупляются личинки.
- ⊙ На этой стадии развития паразиты не могут размножаться и менять хозяина.
- ⊙ Последующие 9 -12 дней личинки линяют и превращаются во взрослые половозрелые особи.
- ⊙ Они коричневого цвета, размером с кунжутное семя, т.е. в 3 раза больше, чем гниды.

РА:



Развитие вшей



ГНИДЫ

Яйцо имеет каплевидную уплощенную форму длиной до 1 мм, желтовато-белого цвета, крепко приклеенное к волосам за счет клейкого вещества, которое выделяет самка.

Живые гниды снимаются с волос с большим трудом



СИМПТОМЫ ГОЛОВНОГО ПЕДИКУЛЕЗА

Инкубационный период головного педикулеза составляет 6-12 дней.

- ◉ *В месте укуса, под влиянием раздражения кожи секрет слюнных желез появляется зуд.*
- ◉ *При нарастании зуда появляются расчесы, приводящие усилению и распространению воспаления, образуются язвочки и корочки, шелушение кожи.*
- ◉ *На фоне расчесов может присоединиться инфекция, тогда на коже появляются мелкие гнойники.*
- ◉ *Паразитов часто обнаруживают на волосистой части головы, бровях и ресницах, в бороде.*
- ◉ *Гниды выглядят как шарики белого цвета у основания волос и выявляют их чаще, чем взрослых вшей. Они прикрепляются таким образом, что их невозможно снять или удалить при обычном мытье.*
- ◉ *Зуд, расчесы, корки в затылочной области за ушными раковинами дают основание заподозрить педикулез волосистой части головы.*



ЛЕЧЕНИЕ ПЕДИКУЛЕЗА

ПРЕПАРАТЫ ПРОДАЮТСЯ В ВИДЕ ШАМПУНЕЙ,
КРЕМОВ, СПРЕЕВ

Механический метод



Вычесывание



Стрижка

Сбривание

Химический метод



**Использование
педикулоцидных
препаратов**

«Ниттифор»

«Медифокс»

«Педилин»

«Анти - Бит»



ЛЕЧЕНИЕ ПЕДИКУЛЁЗА

Первый вариант

- **Купите в аптеке любое средство для обработки от педикулёза (завшивленности).**
- **Обработайте волосистую часть головы ребёнка средством строго в соответствии с прилагаемой инструкцией.**
- **Вымойте ребёнка с использованием детского мыла или шампуня. Для мальчиков возможна стрижка наголо.**
- **Удалите механическим способом (выберите руками или вычешите частым гребешком) погибших насекомых и гниды. Для снятия гнид необходимо смачивать пряди волос в растворе, приготовленном из равных количеств воды и 9% столового уксуса. Ополосните волосы тёплой водой.**
- **Наденьте ребёнку чистое бельё и одежду.**
- **Постирайте постельное бельё и вещи ребёнка отдельно от других вещей, прогладьте их утюгом с использованием пара.**
- **Осмотрите и при необходимости, обработайте всех членов семьи. Не забудьте о себе.**
- **Сообщите о ситуации врачу (медицинской сестре) детского учреждения, которое посещает Ваш ребёнок, для проведения комплекса противопедикулезных мероприятий.**
- **Повторите осмотры ребенка и всех членов семьи через 7, 14, 21 день и проведите при необходимости повторные обработки до полного истребления насекомых и гнид.**

ЛЕЧЕНИЕ ПЕДИКУЛЁЗА

Второй вариант

- *Проводится в случаях наличия у Вашего ребёнка кожных, аллергических заболеваний и если возраст ребёнка до 5 лет.*
- *Вычешите живых насекомых частым гребешком желательно в ванную и смойте горячей водой.*
- *Обрабатывайте пряди волос аккуратно, не касаясь кожи головы ребёнка, разведённым пополам с водой 9% столовым уксусом и снимайте гниды с волос руками или гребешком. На гребешок можно насадить вату, смоченную тем же раствором для улучшения отклеивания гнид.*
- *Помойте голову и тело ребёнка детским мылом или шампунем.*
- *Постирайте нательное и постельное бельё и вещи ребёнка отдельно от других вещей, прогладьте утюгом с отпариванием.*
- *Осмотрите и при выявлении насекомых, обработайте всех членов семьи. Для обработки взрослых членов семьи используйте противопедикулёзные средства, которые можно приобрести в аптечной сети.*
- *Повторите осмотры ребенка и всех членов семьи через 7, 14, 21 день и проведите при необходимости повторные обработки. В случае выявления насекомых и гнид проведите повторные обработки до их полного истребления.*

МИНУСЫ ХИМИЧЕСКИХ СРЕДСТВ



ПЕРХОТЬ



**РАЗДРАЖЕНИЕ
КОЖИ ГОЛОВЫ**



**ПРОТИВО-
ПОКАЗАНИЯ**



НАРОДНЫЕ СРЕДСТВА ЛЕЧЕНИЯ ПЕДИКУЛЁЗА

- **Очень эффективно и полезно втирать в кожу головы сок клюквы он отклеивает гниды от волос.**

Делать это необходимо на протяжении 5-7 дней.

- **В стакан с водой добавить две столовые ложки уксуса, хорошо смочить раствором голову.**

После чего волосы хорошо вычесать.

Уксус хорошо растворяет клей который крепит гнид к волосам, вши при этом становятся менее активными.

- **Страшное оружие для вшей это перекись водорода, благодаря своей химической формуле удаляет всех насекомых.**

- **Залить две столовые ложки травы мяты одним 200 г стаканом гранатового сока, желательно использовать натуральный сок, кипятить в течении десяти минут.**

Применять необходимо для местных втираний в кожу головы.

КУРС ЛЕЧЕНИЯ

Жизненный цикл вшей составляет около месяца, а от момента вылупления самки до первой кладки проходит порядка двух-трёх недель

курс лечения от педикулёза можно считать завершённым, только если он проводился не менее месяца,

и через месяц после начала лечения на голове не обнаруживаются ни взрослые насекомые, ни личинки вшей, ни гниды (яйца вшей).



ПРОФИЛАКТИКА ПЕДИКУЛЁЗА

Соблюдение личной и общественной гигиены:

- ⦿ *регулярное мытье тела (не реже 2-х раз в неделю),*
- ⦿ *смена нательного и постельного белья;*
- ⦿ *стирка постельного белья при высокой температуре,*
- ⦿ *проглаживание одежды горячим утюгом, особенно швов, где вши обычно откладывают яйца.*
- ⦿ *недопущение передачи личной расчески другим лицам.*
- ⦿ *Девочкам с длинными волосами желательно заплетать косы или собирать их в причёску.*
- ⦿ *после мытья нельзя заматывать голову полотенцем на ночь, необходимо высушить волосы.*

ПРОФИЛАКТИКА ПЕДИКУЛЁЗА

Эффективны в профилактике педикулеза и эфирные масла: чайного дерева, лаванды, лимона, мяты, розмарина, эвкалипта.

Эти масла в количестве нескольких капель каждое (предварительно протестировав на переносимость) можно добавить в детский или обычный шампунь.

Вши не любят запахи молочая, пижмы, папоротника

Чем более гладкий и скользкий волос, тем сложнее насекомому прицепиться к нему.

Поэтому можно использовать шампуни и ополаскиватели, придающих волосу гладкую, шелковистую структуру.

ПРОФИЛАКТИКА ПОВТОРНОГО ЗАРАЖЕНИЯ ПЕДИКУЛЁЗОМ

- *Кипячение использованных вещей (преимущественно полотенца, головных уборов, постельного белья, одежды, имеющей капюшоны и воротники, мягких игрушек) с целью предотвращения повторного заражения педикулезом.*
- *Для проверки наличия вшей следует расчесать голову над светлой тканью.*
- *Специальным аэрозолем также стоит обработать подушки, пледы, одеяла, мягкие игрушки.*
- *Провести обработку препаратами против вшей и гнид всем членам семьи*

КСТАТИ,

Вши могут поселиться на вполне здоровых и чистых волосах.

Более того, по последним данным вши подверглись мутации, и теперь не только предпочитают чистые волосы, но и устойчивы к традиционным инсектицидам.

В Ирландии обнаружили их новую разновидность, которая нечувствительна к традиционной отраве (перметрину).

Там предлагают премию каждому, кто изловит и сдаст в лабораторию мутантов, необходимых для исследований.

ЗНАЕТЕ ЛИ ВЫ, ЧТО...

- — ***Мумифицированные вши были найдены при исследовании мумий египетских фараонов. Они ничем не отличались от своих нынешних потомков. Оказывается, даже фараоны страдали этим недугом.***
- — ***Кровь человека для вшей является специфической пищей. В крайнем голодном случае они могут питаться кровью кролика, морской свинки, но такое питание для них вредное.***
- — ***В нормальных условиях вошь питается 2-3 раза в сутки и в среднем тратит на насыщение от 3 до 10 минут.***
- — ***Наибольшая вероятность заразиться вшами — в местах наибольшего скопления людей.***
- — ***Вошь не переносит запаха чайного дерева и лаванды.***
- — ***Вши могут прекрасно плавать: они могут находиться в воде до трех дней.***
- — ***Если на планете есть одна пара вшей, они не переведутся.***