

# Преобразование базовой основы с втачным рукавом в цельнокроеный рукав.

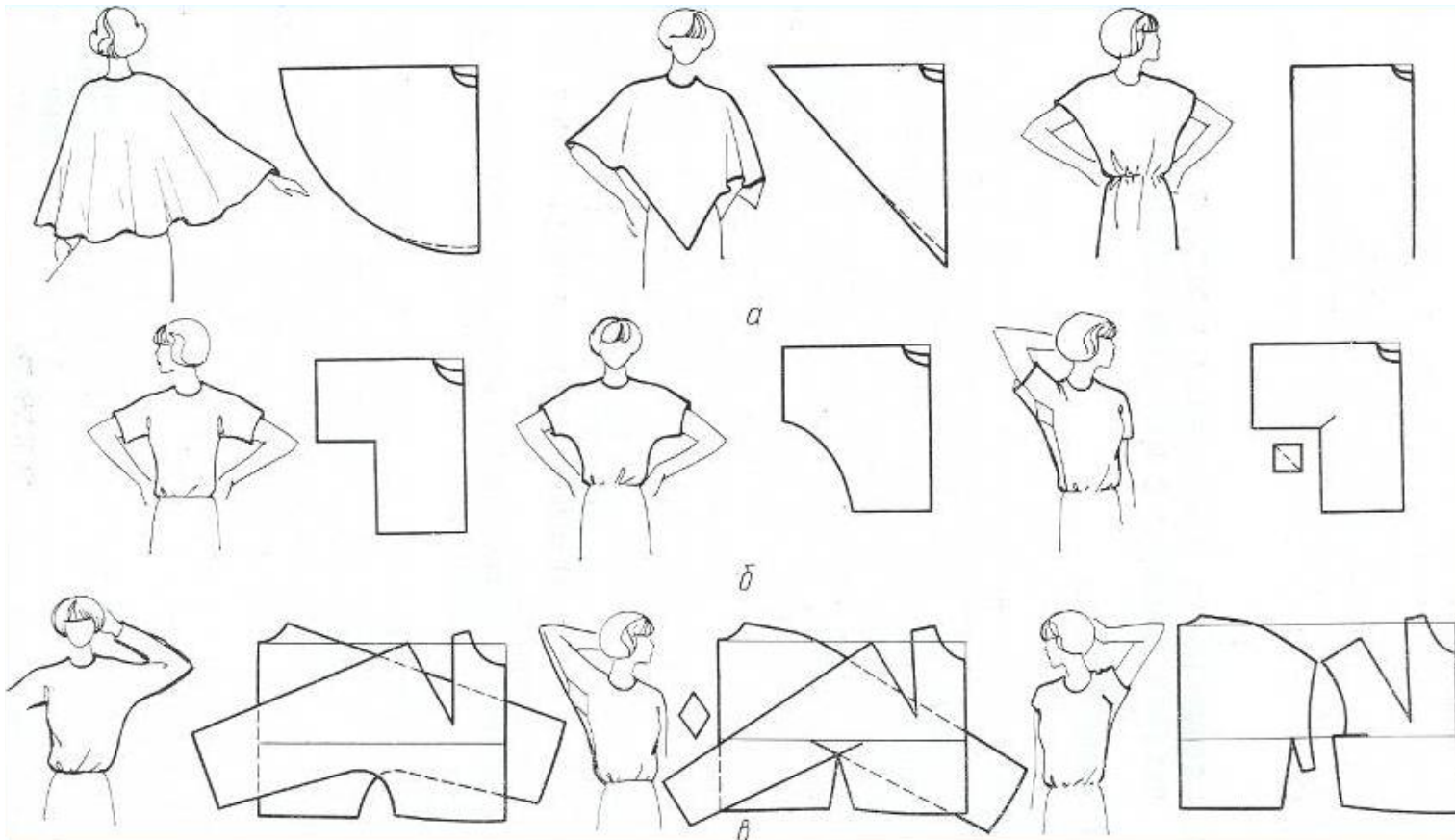
Лекция 12-13

# План

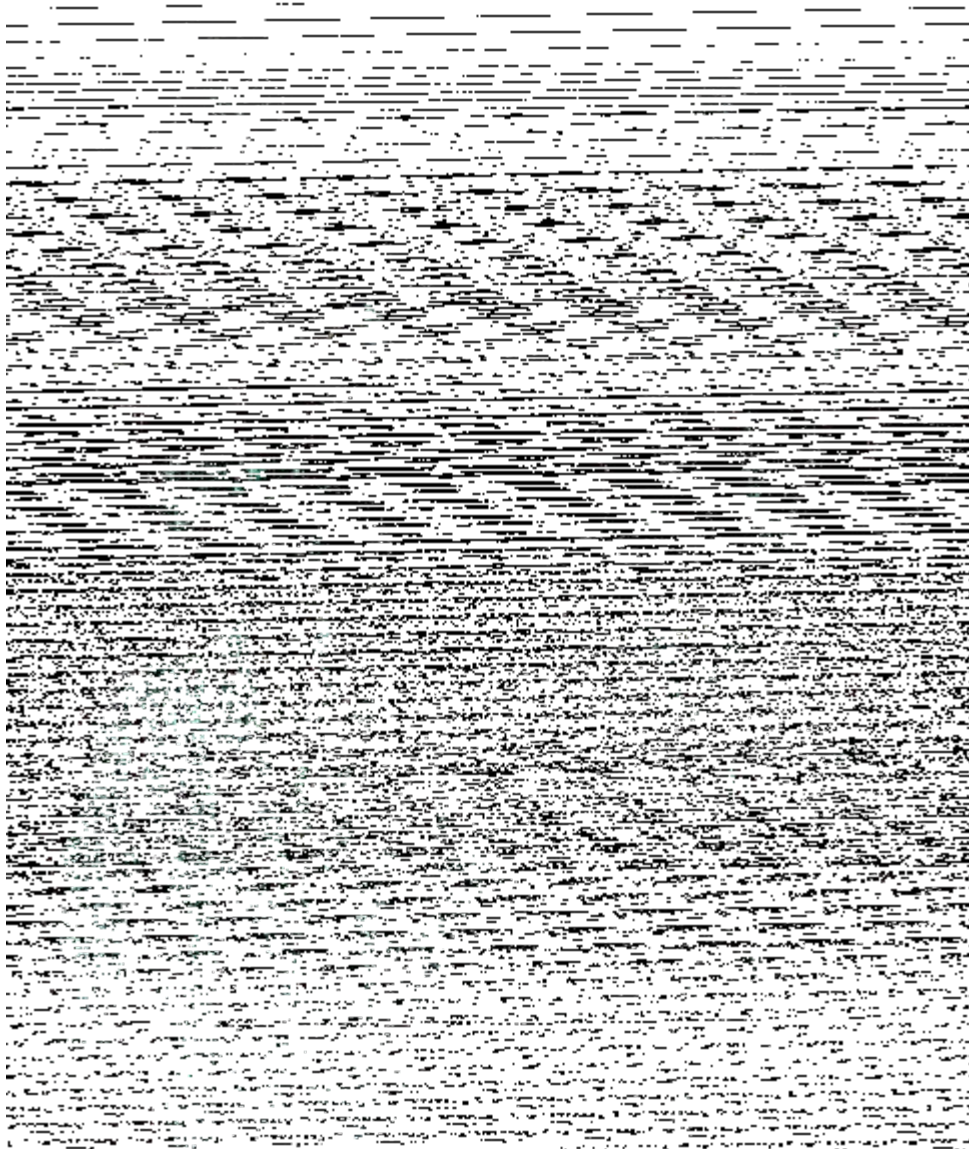
1. Особенности покроя. Разновидности цельнокроеных рукавов.
2. Особенности построения чертежа с цельнокроеным рукавом мягкой формы.
3. Особенности цельнокроеных рукавов с ластовицами различной формы

# Особенность покроя

- Данный покрой характеризуется отсутствием членения по линии проймы и, рукав является составной частью деталей полочки и спинки.



## Варианты цельнокроеных рукавов



# Цельнокроенные рукава





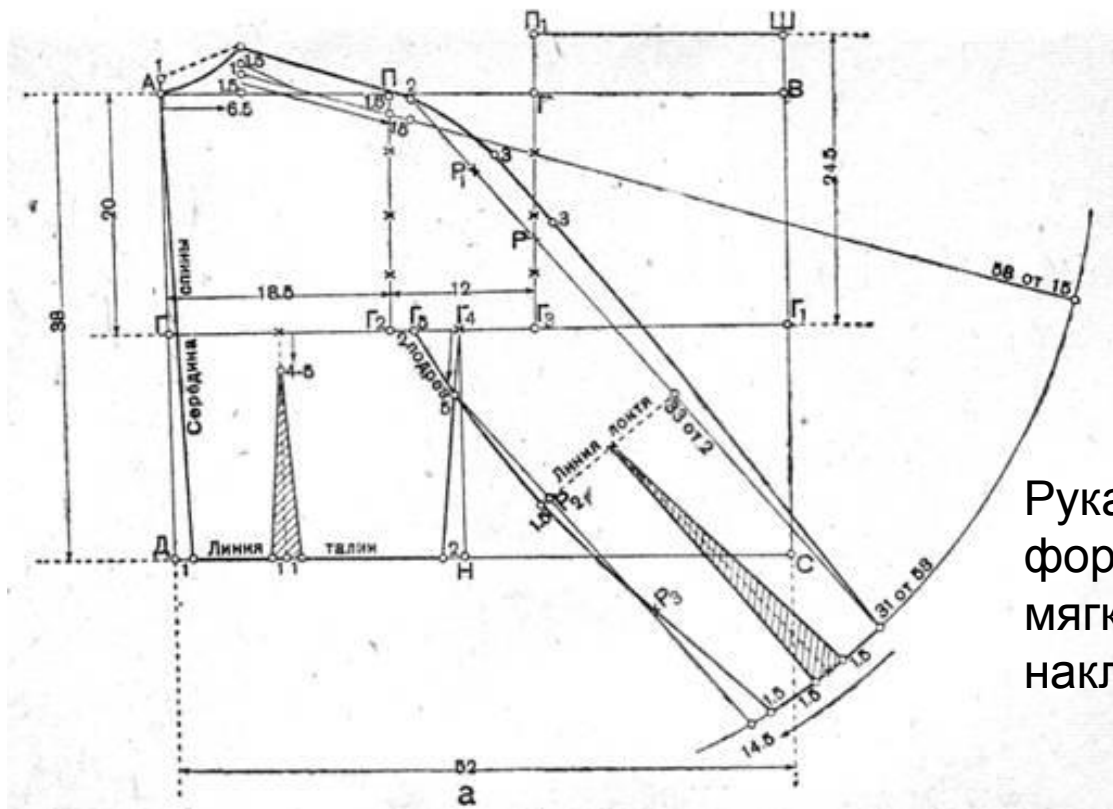
*Style*



www.amintmaxim.ro  
anunturi  
gratuite



tonyton.livemaster.ru



Рукав может быть отвесной формы (как втачной), и более мягкой с различным углом наклона.

Угол наклона цельнокроеных рукавов может быть от 0 до 60\* и зависит от формы, силуэта и назначения изделия.  
От угла наклона зависит ширина рукава: чем больше угол наклона, тем уже рукав, возникает необходимость применения ластовицы.

# Конструктивные особенности:

1. увеличение  $P_g$  на 2-3 см ,  
распределение прибавки:  $P_{шс}$ -30%,  $P_{шп}$ -20%,  $P_{шпр}$ -50%
2. Увеличение  $P_{оп}$  на 2-3 см
3. Увеличение  $P_{спр}$  на 1-15 см ( $\min P_{спр}=2.5-3\text{см}$ )
4. Подъем ростка на 0.5-1 см и конечной плечевой точки на 1-1.5 см
5. Раствор нагрудной вытачки сокращается на 2 и более см, а иногда не проектируется совсем в зависимости от формы изделия
6. Вок колеблется от 0 до  $OO_1$ -3.5-4.5 см ( $OO_1$ — вертикальный диаметр проймы)
7. Боковой шов всегда располагается посередине проймы



# Особенности построения чертежа с цельнокроенным рукавом мягкой формы

- Характеризуются ярковыраженными складками, которые закладываются спереди сзади в области нижнего участка проймы, складки распрямляются лишь при отведении рук в стороны.



ПОКРОЙКА.RU

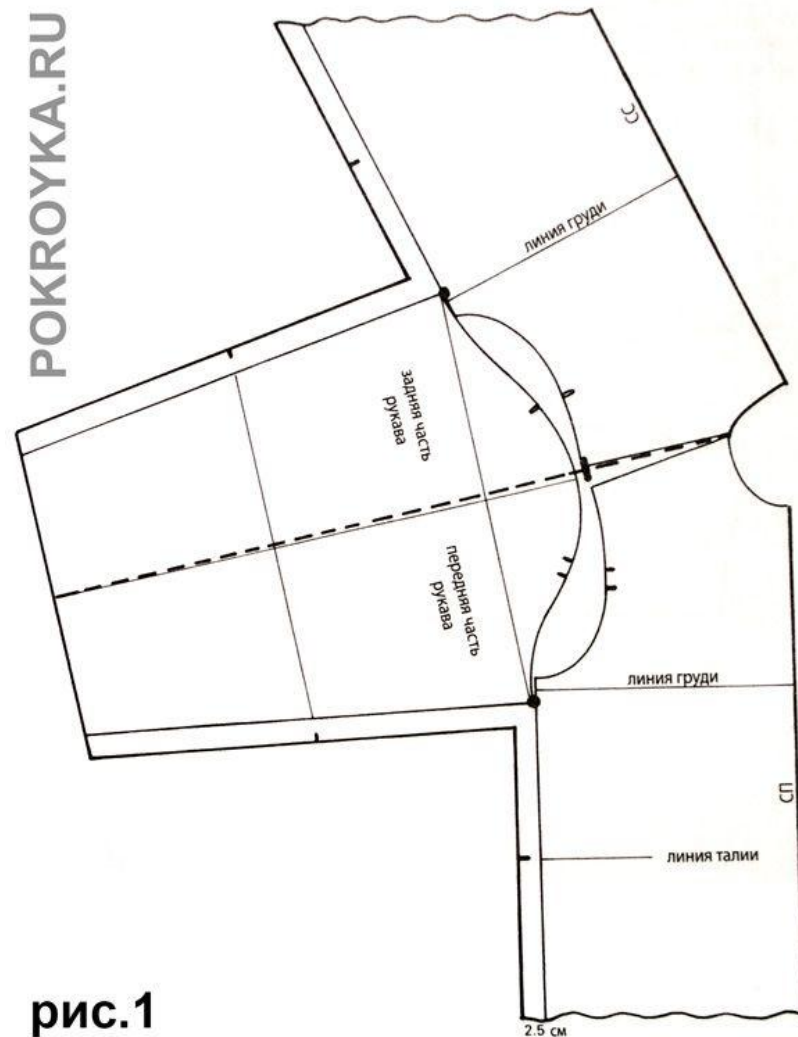
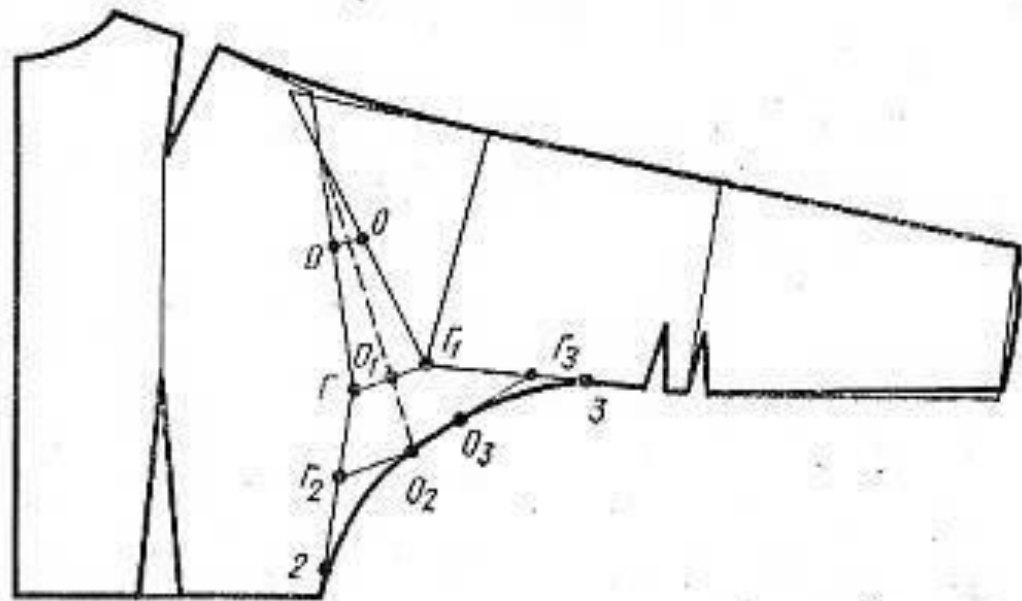


рис.1

# Конструктивные особенности рукава мягкой формы

- - Плечевая вытачка на спинке переведена в срез проймы с целью его удлинения, необходимого для введения подплечника;
- - Нагрудная вытачка на полочке также переведена в срез проймы, образуя мягкую наклонную складку при опущенной руке;
- - Изменен баланс конструкции, для чего верхний участок полочки (т А4, А9) перемещен вниз на 0.5см;
- - Боковой шов запроектирован посередине ширины изделия, т.е. с некоторым смещением вперед относительно середины ширины проймы И.К.;
- - Вершина нижнего шва рукава совмещена с вершиной бокового шва.



a

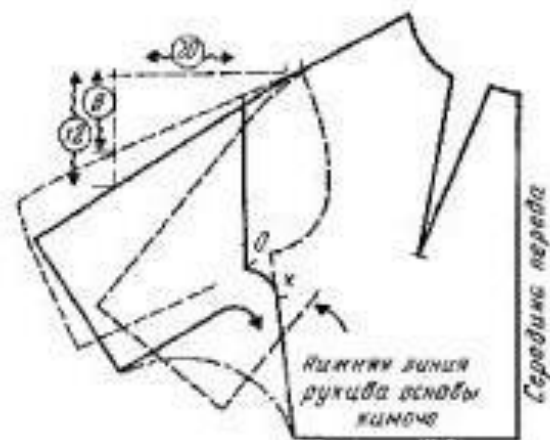
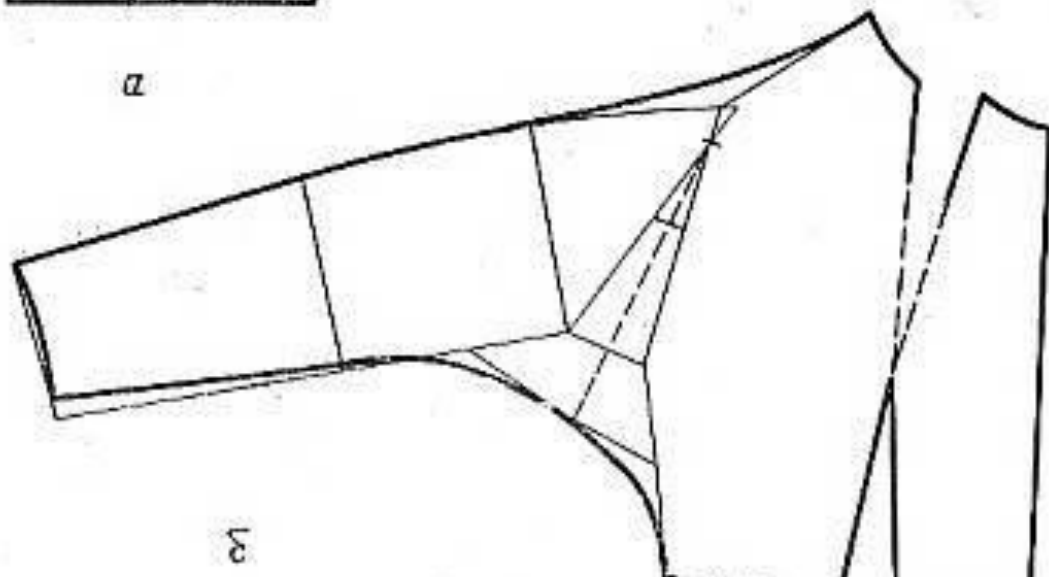
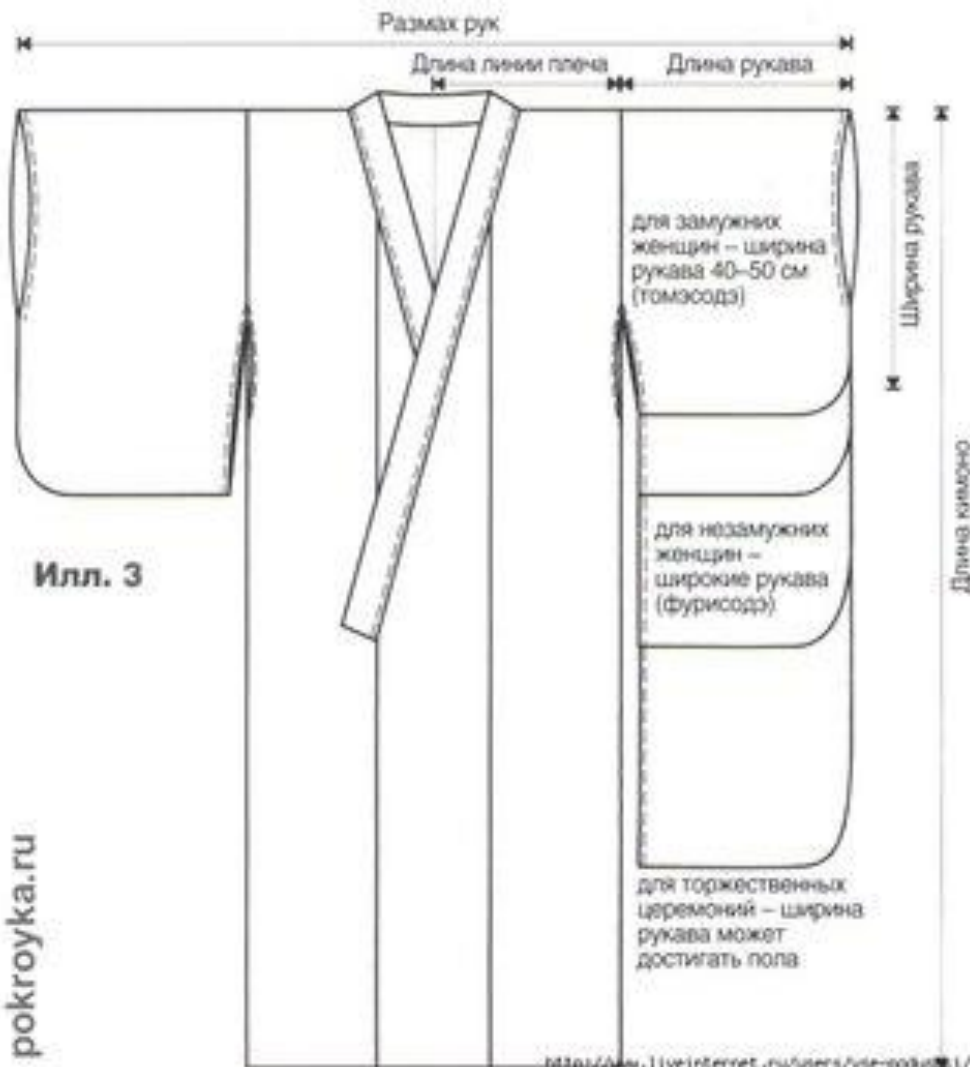


Рис. 518

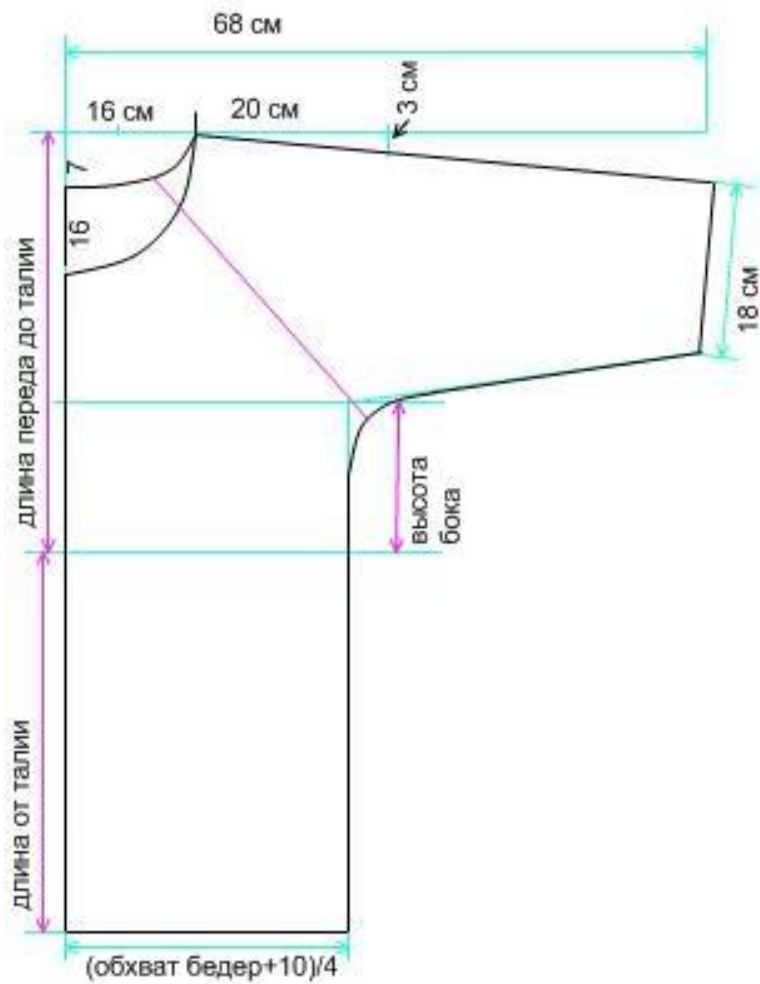


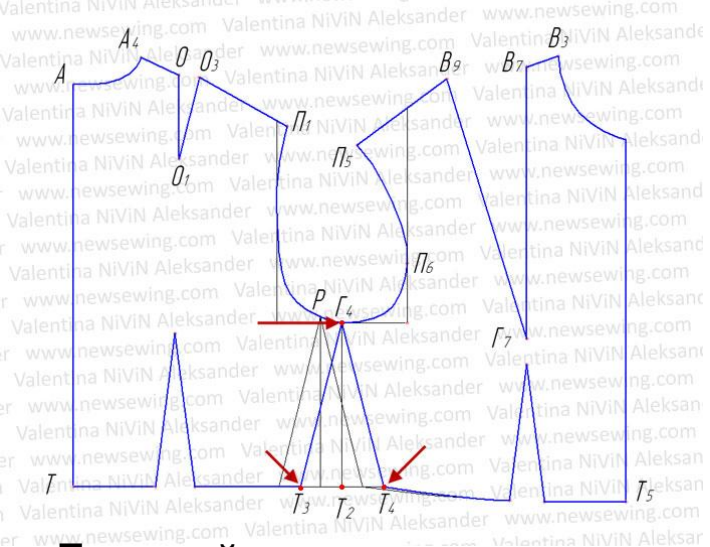
3

# Рукав Кимоно

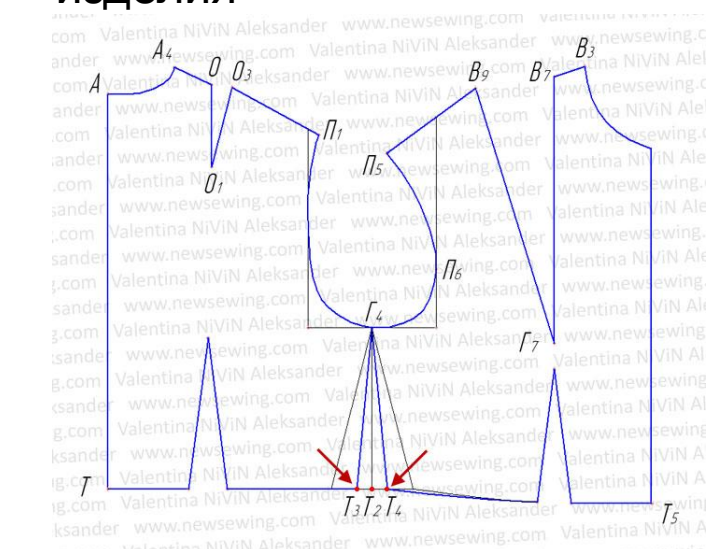


# Трикотажная основа «летучая мышь»

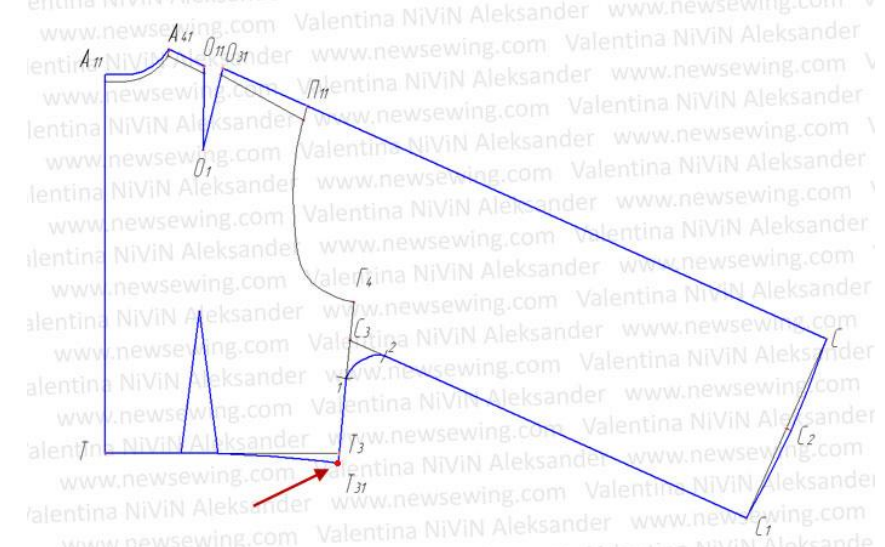




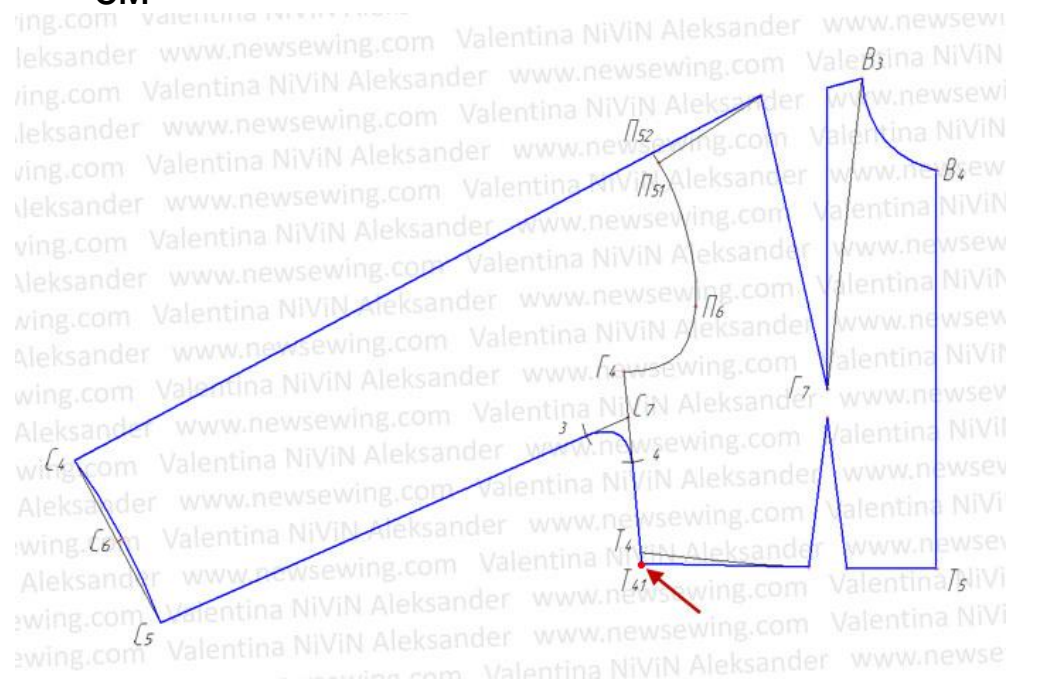
**Боковой шов  
посередине ширины  
изделия**



**Макс. раствор вытачки  
на талии  $T_2 T_4 = 3\text{см}$**



**Углубление проймы не менее 3  
см**



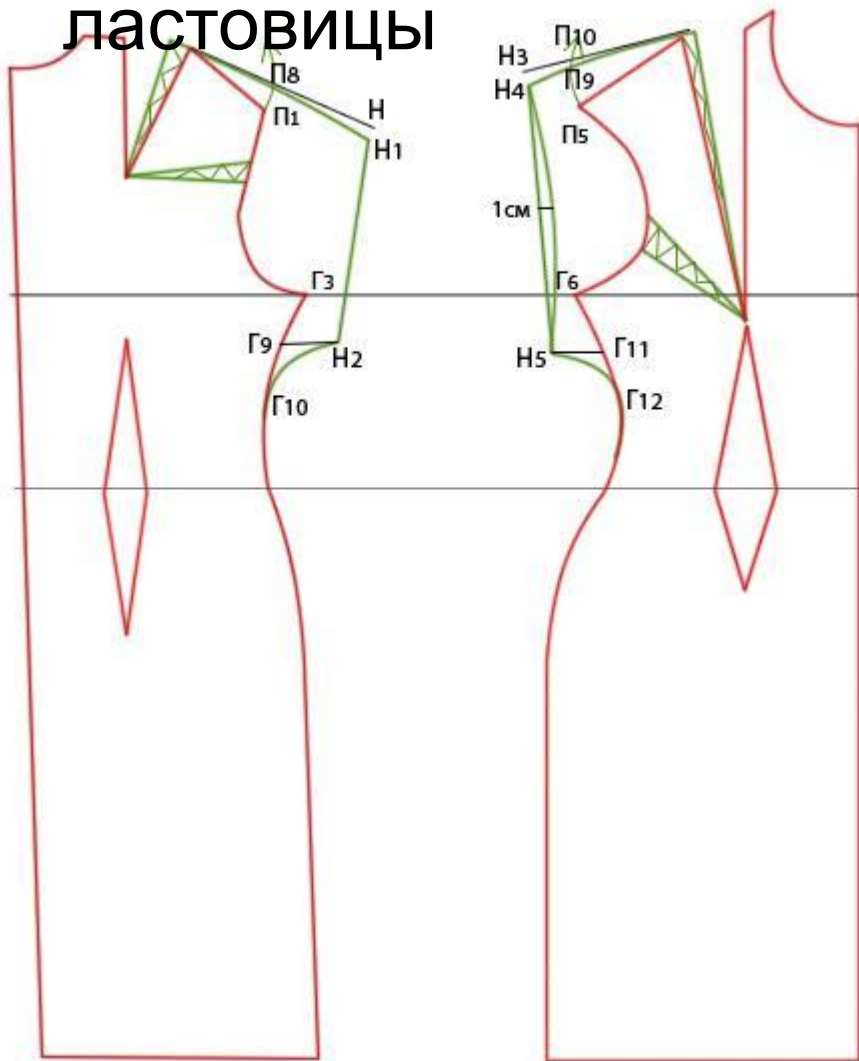
## Летучая мышь

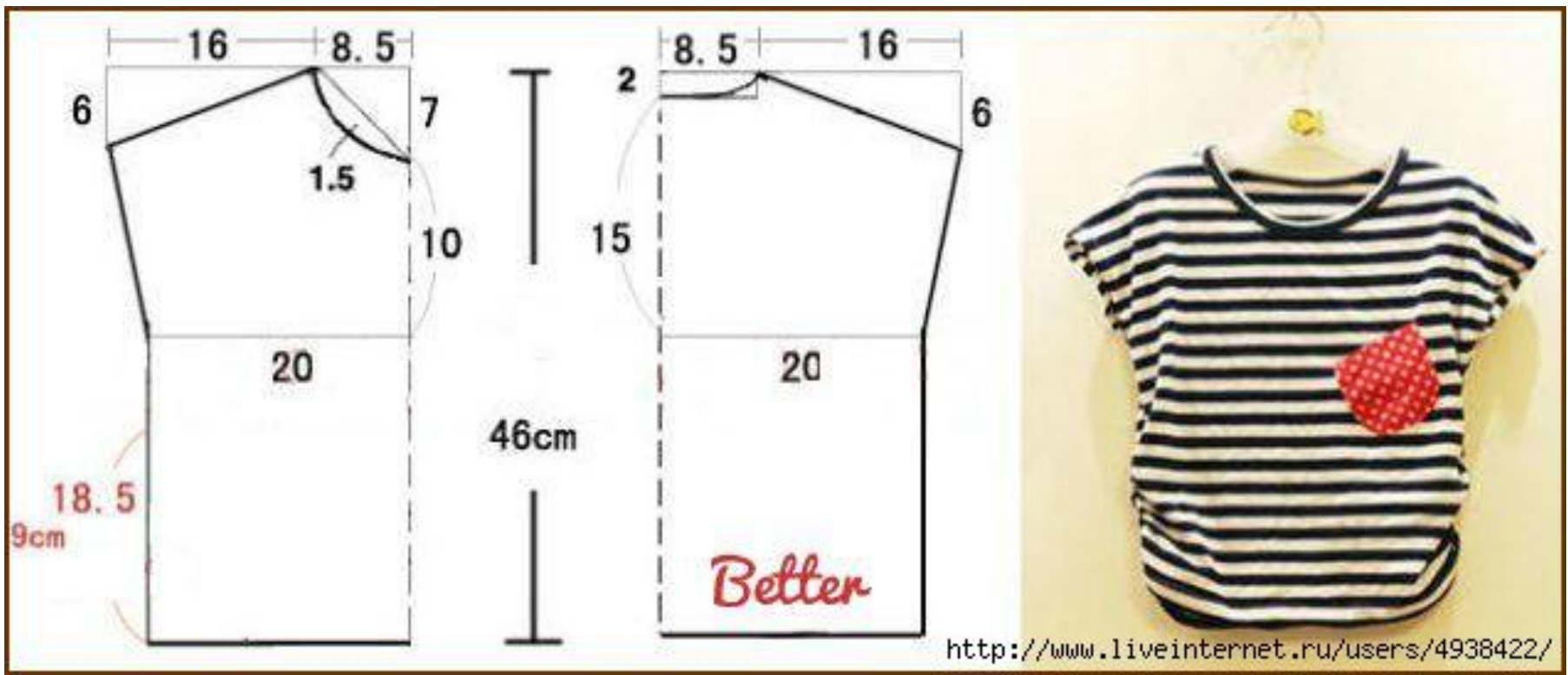
Цельнокроеный рукав с очень широкой проймой (от плеча до талии), заканчивающийся узкой манжетой. Поднятый вверх такой рукав образует «перепонку» от манжеты до талии, из-за чего напоминает крыло летучей мыши. Рукав этого типа вошел в моду 40-х гг. XX в., как подражание рукавам японских кимоно, и с тех пор регулярно появляется на подиумах. Рукав летучая мышь может быть длиной до запястья или три четверти. Рукав летучая мышь, чаще всего, шьется из легких тканей или из трикотажа и используется в женских летних блузках, летних и вечерних платьях.





# Короткий цельнокроеный рукав без ластовицы





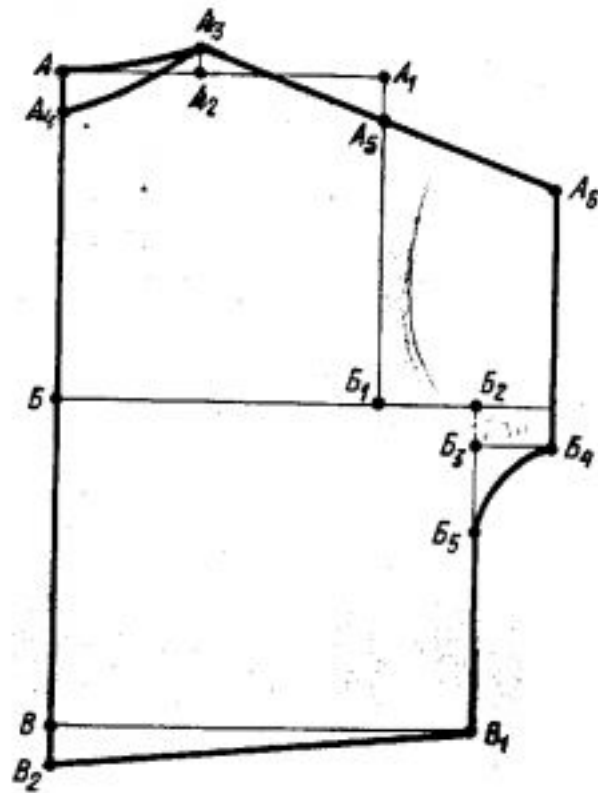
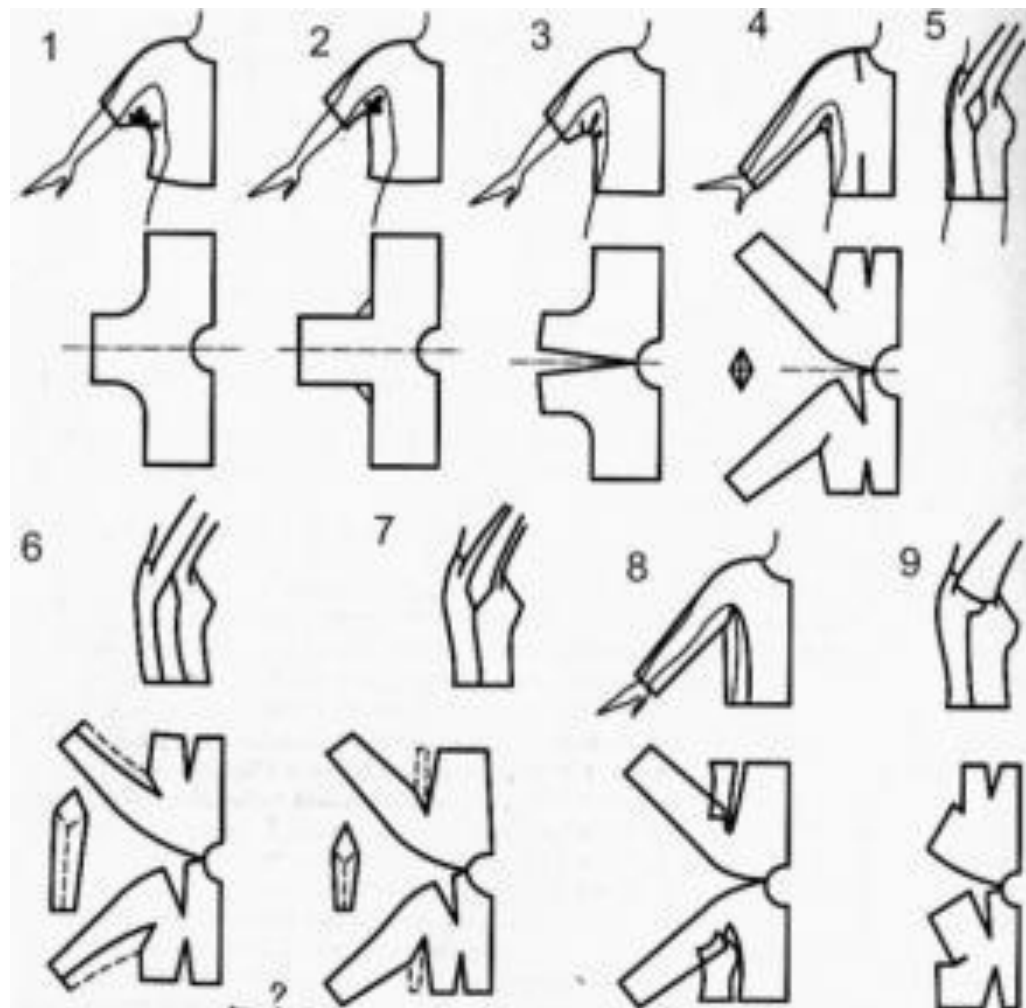


Рис. 128. Блуза кимоно.

# Особенности цельновыкроенных рукавов с ластовицами различной формы

- Минимальные складки под проймой при отвесном положении рукава и достаточной его ширине получают за счет введения различной формы ластовиц: ромбовидной, переходящей в бочок или в нижнюю половинку рукава.
- Пспр должна быть не более 4..5 см, иначе ограничивается свобода движения руки

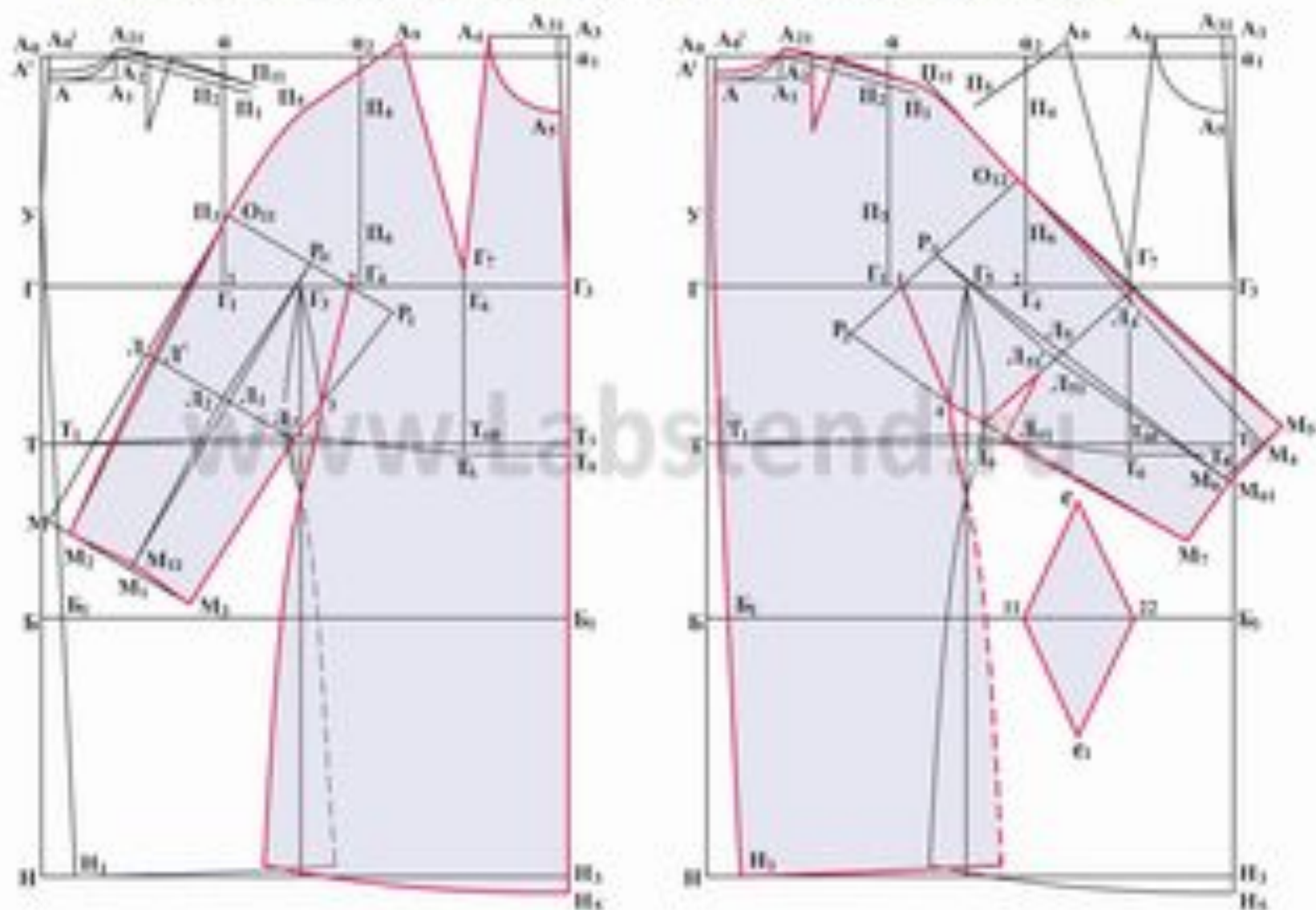
# Варианты цельнокроеных рукавов с ластовицами



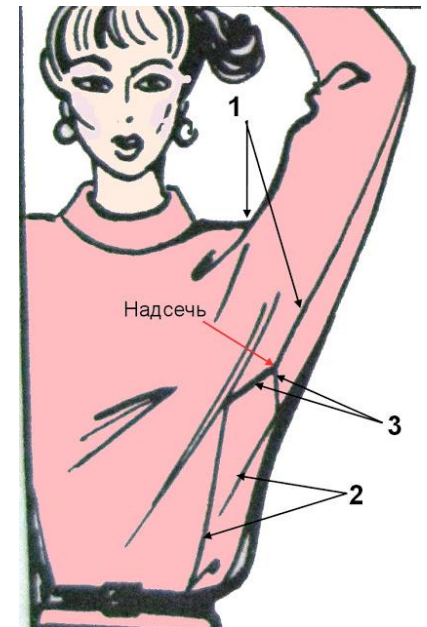
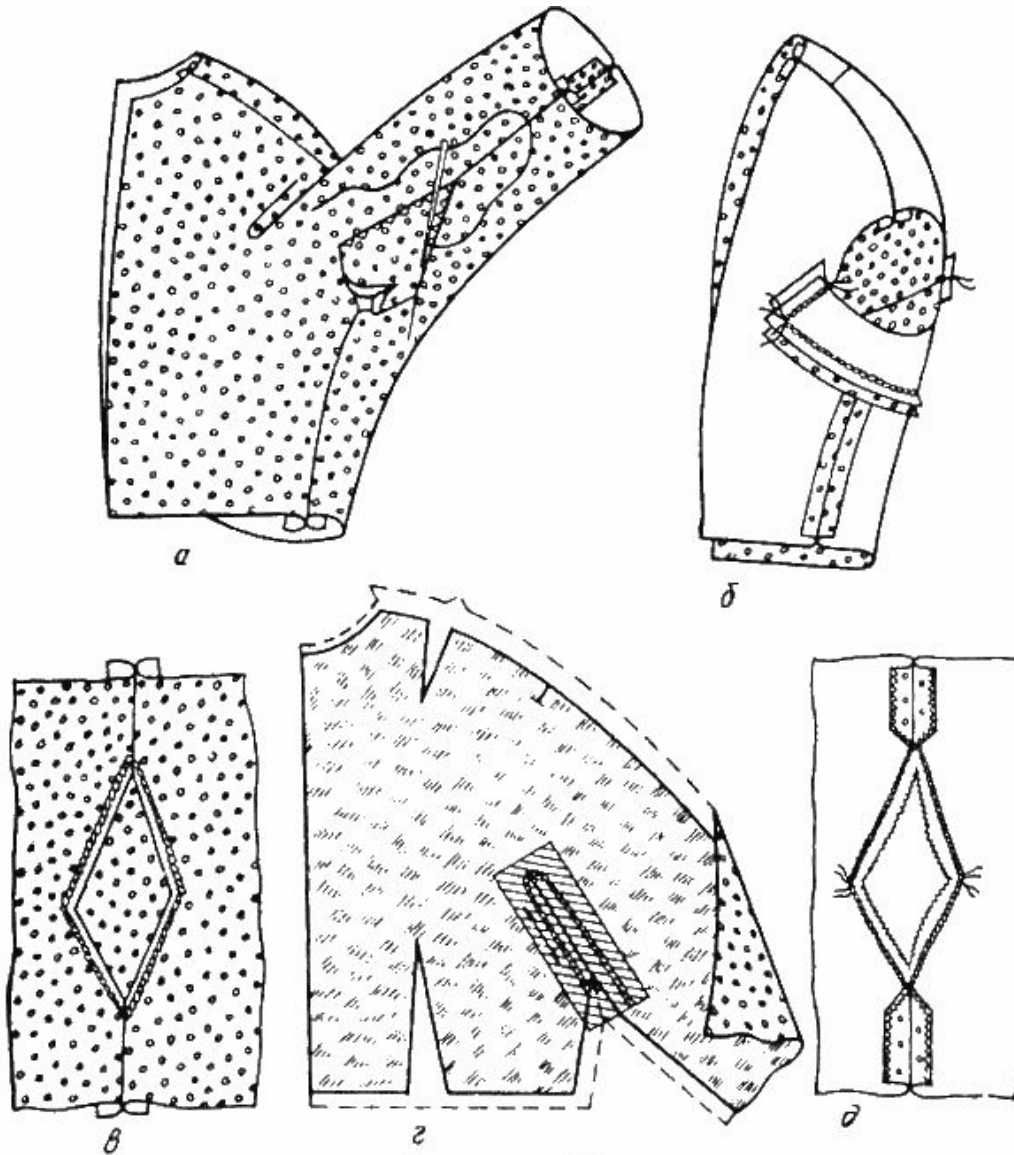


- Ширину ластовицы контролируют, сопоставляя ее с измерением фигуры  
 $D_{пзр}: \text{Шир ласт.} = D_{пзр} - 1..2 \text{ см}$  или  $\text{Шир ласт.} = O_{п}/3 + 2$ .  
 При меньшей ширине ластовицы возможно появление заломов в области точек подрезов, при большей будут видны углы подрезов.
  - Оптимальное положение:  $\Gamma 1-1 = \Gamma 4-2 = 1..1.5 \text{ см}$ .
- Длины сторон ластовицы равны длинам соответствующих линий подрезов. Желательно чтобы ластовица была симметричной.

### Построение цельнокроеного рукава с ромбовидной ластовицей

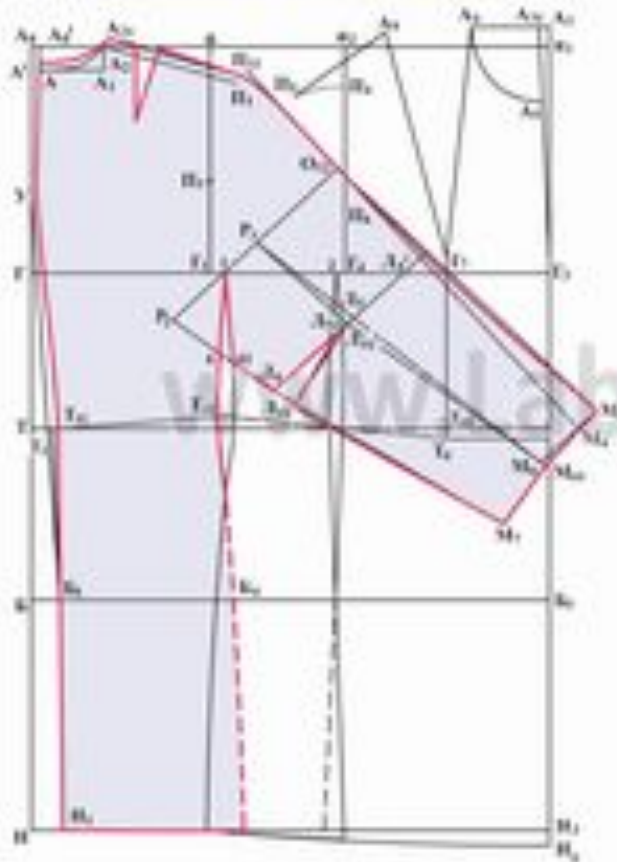


# Обработка цельнокроеного рукава с ластовицей

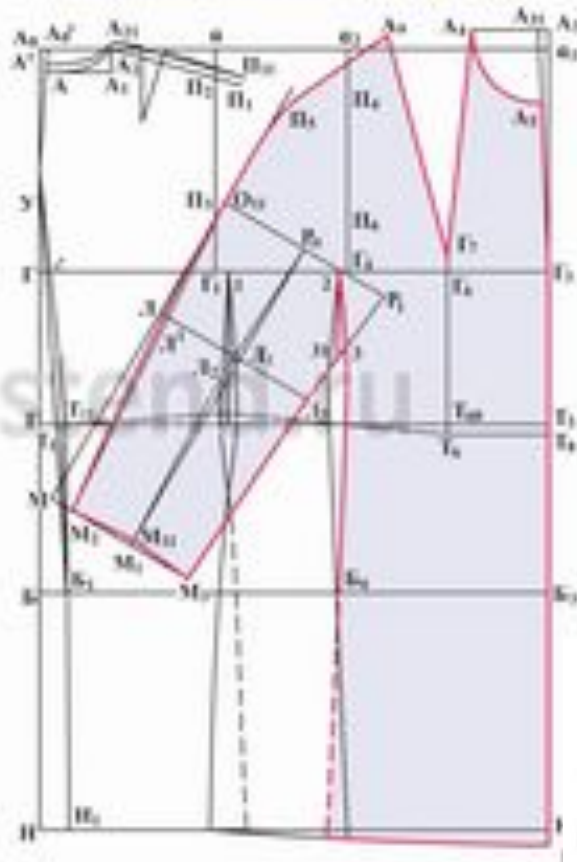




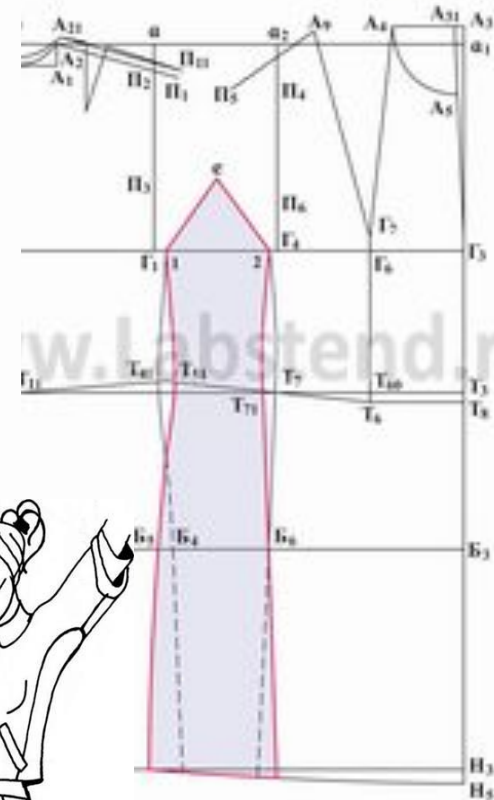
Оформление локтевой половинки цельнокроеного рукава с ластовицей, переходящей в отрезной бочок



Оформление передней половинки цельнокроеного рукава с ластовицей, переходящей в отрезной бочок

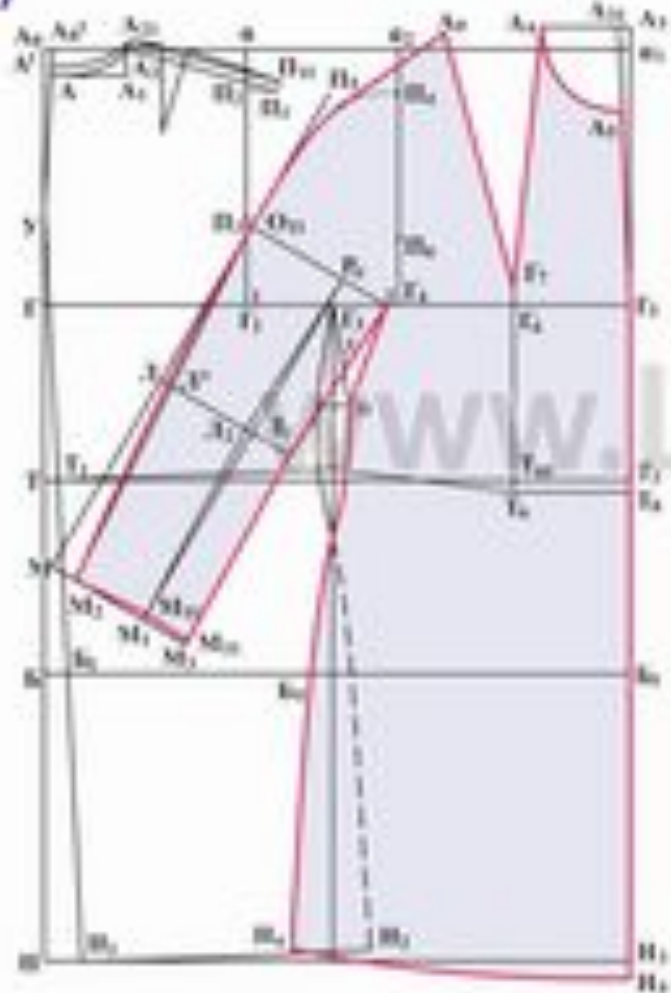


Оформление отрезного бочка, переходящего в ластовицу



Построение передней (а) и локтевой (б) половинок цельнокроеного рукава с ластовицей, переходящей в нижнюю половинку рукава (в)

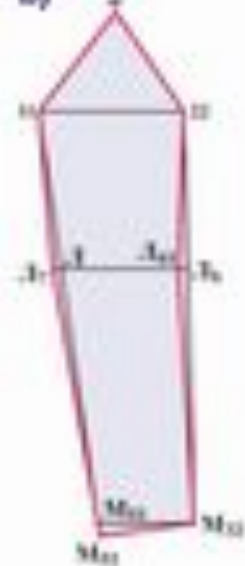
а)



б)



в)



# Лиф с короткими цельнокроеными рукавами и ластовицей

