

ГОСУДАРСТВЕННАЯ СТРУКТУРА РОССИИ

ТЕМА 3

РОССИЯ:

- **Имеет федеративное устройство;**
- **Состоит из 85 субъектов;**
- **Имеет республиканскую форму правления, с уклоном в права президента;**
- **Разделение властей на три ветви;**
- **Имеет Конституцию.**

РОССИЙСКАЯ ФЕДЕРАЦИЯ

ФЕДЕРАТИВНОЕ УСТРОЙСТВО



СВЯТЫЕ ПРАВОСЛАВНЫЕ ЦЕРКВИ

1. Православная Церковь в России
 2. Православная Церковь в Беларуси
 3. Православная Церковь в Украине
 4. Православная Церковь в Молдове
 5. Православная Церковь в Грузии
 6. Православная Церковь в Азербайджане
 7. Православная Церковь в Армении
 8. Православная Церковь в Казахстане
 9. Православная Церковь в Киргизии
 10. Православная Церковь в Узбекистане
 11. Православная Церковь в Таджикистане
 12. Православная Церковь в Туркменистане
 13. Православная Церковь в Кыргызстане
 14. Православная Церковь в Узбекистане
 15. Православная Церковь в Таджикистане
 16. Православная Церковь в Туркменистане

РЕСПУБЛИКА

1. Республика Адыгея
 2. Республика Башкортостан
 3. Республика Бурятия
 4. Республика Дагестан
 5. Республика Ингушетия
 6. Республика Кабардино-Балкария
 7. Республика Калмыкия
 8. Республика Карелия
 9. Республика Коми
 10. Республика Крым
 11. Республика Марий Эл
 12. Республика Мордовия
 13. Республика Саха (Якутия)
 14. Республика Северная Осетия-Алания
 15. Республика Татарстан
 16. Республика Тыва
 17. Республика Хакасия
 18. Чувашская Республика

ОБЛАСТИ

1. Амурская область
 2. Астраханская область
 3. Белгородская область
 4. Брянская область
 5. Владимирская область
 6. Волгоградская область
 7. Воронежская область
 8. Ивановская область
 9. Иркутская область
 10. Калининградская область
 11. Калужская область
 12. Кемеровская область
 13. Кировская область
 14. Костромская область
 15. Краснодарский край
 16. Красноярский край
 17. Курганская область
 18. Ленинградская область
 19. Липецкая область
 20. Магнитогорская область
 21. Мурманская область
 22. Нижегородская область
 23. Новгородская область
 24. Новосибирская область
 25. Омская область
 26. Оренбургская область
 27. Орловская область
 28. Пензенская область
 29. Пермская область
 30. Ростовская область
 31. Рязанская область
 32. Самарская область
 33. Саратовская область
 34. Свердловская область
 35. Смоленская область
 36. Ставропольский край
 37. Тамбовская область
 38. Тверская область
 39. Томская область
 40. Тульская область
 41. Тюменская область
 42. Ульяновская область
 43. Челябинская область
 44. Ярославская область

КРАЯ

1. Алтайский край
 2. Краснодарский край
 3. Красноярский край
 4. Ставропольский край
 5. Хабаровский край

ГОРОДА

1. Москва
 2. Санкт-Петербург
 3. Севастополь
 4. Владивосток
 5. Калининград
 6. Мурманск
 7. Норильск
 8. Якутск
 9. Тикси
 10. Мирный
 11. Дудинка
 12. Тара
 13. Троицк
 14. Сургут
 15. Нижневартовск
 16. Ханты-Мансийск
 17. Сургут
 18. Нижневартовск
 19. Ханты-Мансийск

ОСНОВНЫЕ ПОКАЗАТЕЛИ

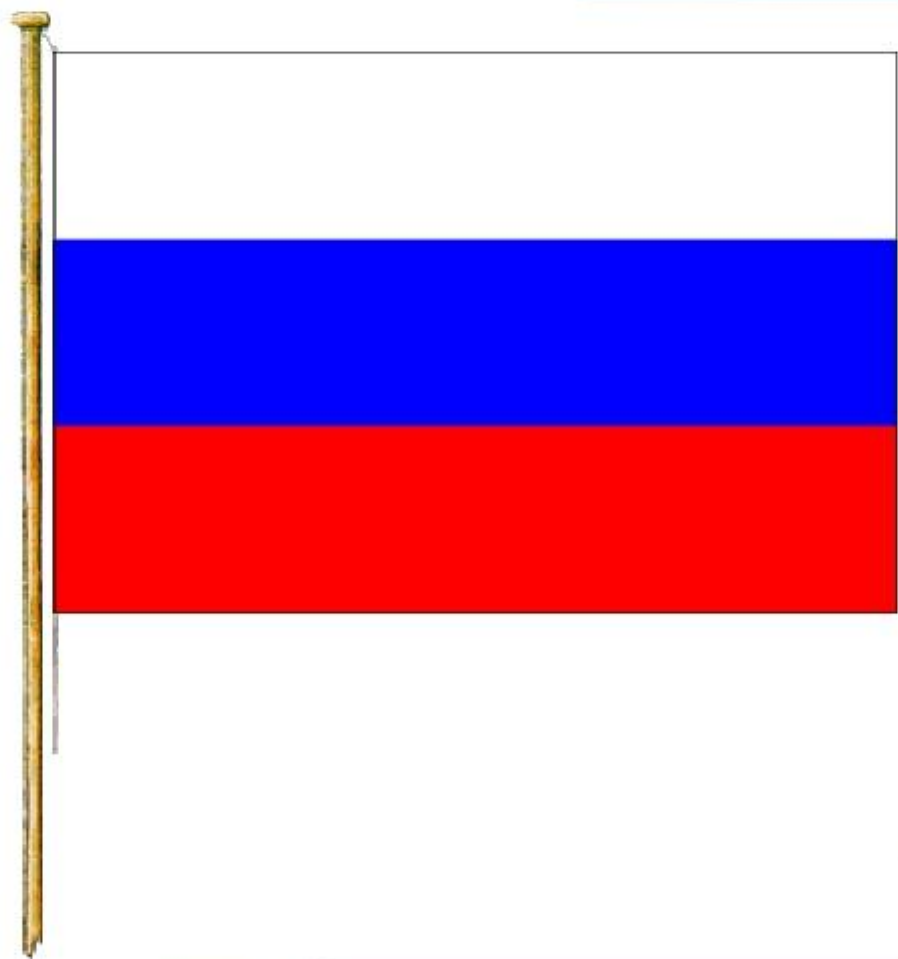
1. Площадь территории (тысячи кв. км)
 2. Население (млн человек)
 3. Плотность населения (человек на кв. км)
 4. Средняя температура января (градусы Цельсия)
 5. Средняя температура июля (градусы Цельсия)
 6. Среднегодовое количество осадков (мм)
 7. Средняя продолжительность жизни (лет)



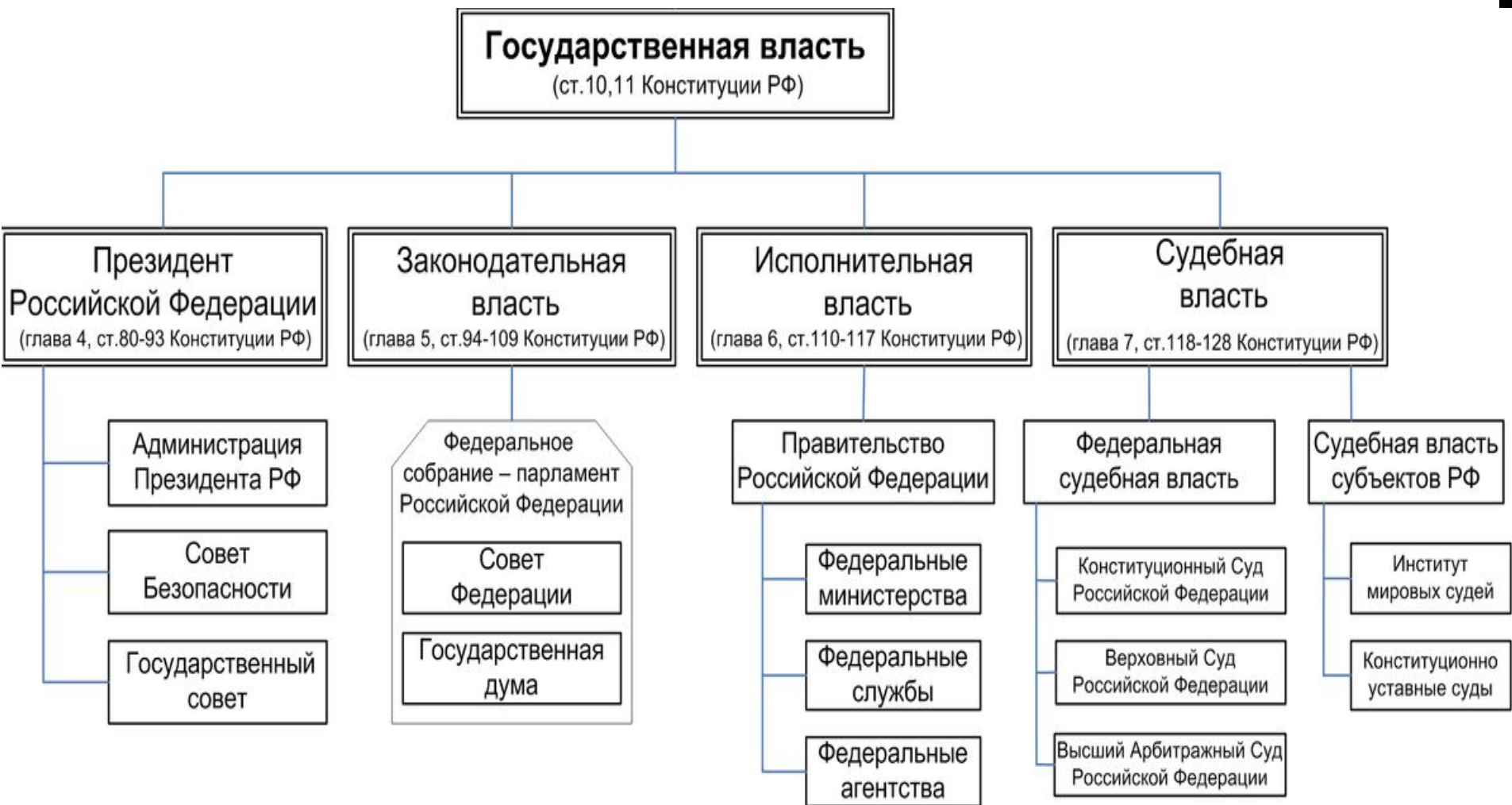
* **Государственный
Герб Российской
Федерации**



**Государственный Флаг
Российской Федерации**



СТРУКТУРА ВЛАСТИ



Таблица

Орган власти	Как избирается/ назначается	Полномочия

ПРЕЗИДЕНТ РОССИИ



КАК ИЗБИРАЕТСЯ

- **Кандидаты на должность Президента РФ** могут быть выдвинуты избирателями (инициативная группа не менее чем 500 человек) и политической партией (избирательным блоком, в состав которого входит политическая партия). В поддержку выдвижения должно быть собрано не менее 2 млн подписей избирателей, не более 50 тыс. в одном субъекте РФ. Регистрация собравших подписи кандидатов осуществляется Центральной избирательной комиссией РФ. От сбора подписей освобождаются кандидаты, выдвинутые политической партией, допущенной к распределению мандатов на предыдущих выборах депутатов Государственной Думы.

КАК ИЗБИРАЕТСЯ

- **Подготовка и проведение выборов Президента РФ** финансируются за счет федерального бюджета под общим руководством Центральной избирательной комиссии **РФ**. **Предельный размер избирательного фонда** кандидата в Президенты РФ — 250 млн руб. (при выходе кандидата во второй тур — 300 млн руб.). Определенные средства выделяются зарегистрированным кандидатам Центральной избирательной комиссией РФ.
- **Избирается** гражданами **Российской Федерации** на основе всеобщего равного и прямого избирательного права при тайном голосовании (статья 81 Конституции **РФ**). Срок избрания – 6 лет
- Выборы проводятся **по общефедеральному избирательному округу в два тура**. Для победы в первом туре необходимо набрать абсолютное большинство (50% + 1) голосов избирателей. Выборы признаются состоявшимися, если в них приняли участие не менее половины зарегистрированных избирателей.



Полномочия Президента РФ

1. Назначает высших должностных лиц государства: Председателя Правительства (с согласия Госдумы), его заместителей, федеральных министров, 1/3 состава ЦИК, федеральных судей, полномочных представителей в федеральных округах и в органах государственной власти и освобождает их от должности, своим указом определяет структуру Правительства РФ;
2. Предлагает кандидатуры Генерального Прокурора, судей Конституционного и Верховного Суда, Председателя ЦБ, Председателя Счетной палаты (и заместителя) на утверждение Федеральным Собранием;
3. Назначает выборы в ГД и референдумы, имеет право на роспуск ГД, объявляя новые выборы;
4. Подписывает и обнародует федеральные и федеральные конституционные законы, обладает правом отлагательного вето;
5. Обладает правом законодательной инициативы, издает указы и распоряжения;

ИСПОЛНИТЕЛЬНАЯ ВЛАСТЬ – ПРАВИТЕЛЬСТВО РФ



ПРЕДСЕДАТЕЛЬ ПРАВИТЕЛЬСТВА



Порядок формирования Правительства России





Полномочия Правительства РФ

Правительство-орган коллегиальный

1. Разработка и предоставление ГД федерального бюджета и обеспечение его выполнения с последующим отчетом;
2. Обеспечение единой финансовой, кредитной и денежной политики;
3. Обеспечение единой государственной политики в области культуры, науки, образования, здравоохранения, социального обеспечения, экологии;
4. Управление государственной собственностью, обеспечение обороны, государственной безопасности, реализация внешней политики РФ
5. Обеспечение законности, прав и свобод граждан, охрана собственности и общественного порядка, борьба с преступностью;
6. Иные полномочия, возложенные Конституцией, федеральными законами, указами Президента.

ЗАКОНОДАТЕЛЬНАЯ ВЛАСТЬ – ФЕДЕРАЛЬНОЕ СОБРАНИЕ



Федеральное собрание РФ

— это парламент Российской Федерации
— является законодательным органом Российской Федерации.

Государственная дума



состоит из 450 депутатов

Совет Федерации



170 членов (по два представителя от каждого субъекта Российской Федерации)

ПОРЯДОК ФОРМИРОВАНИЯ ГОСУДАРСТВЕННОЙ ДУМЫ



ПОРЯДОК ФОРМИРОВАНИЯ ГОСУДАРСТВЕННОЙ ДУМЫ

- 1. В соответствии с Конституцией Российской Федерации в Государственную Думу избирается 450 депутатов.**
- 2. 225 депутатов Государственной Думы избираются по одномандатным избирательным округам (один округ - один депутат), образуемым в соответствии со статьей 12 настоящего Федерального закона.**
- 3. 225 депутатов Государственной Думы избираются по федеральному избирательному округу пропорционально числу голосов избирателей, поданных за федеральные списки кандидатов в депутаты Государственной Думы.**
- 4. Срок избрания – 5 лет**

ПРЕДСЕДАТЕЛЬ ГОСДУМЫ – ВЯЧЕСЛАВ ВОЛОДИН



Распределение мест в Госдуме седьмого созыва

ИЗВЕСТИЯ



«Единая Россия» **343**

42 КПРФ



39 ЛДПР



23 «Справедливая
Россия»



1 «Гражданская
платформа»



1 Самовыдвиженец

1 «Родина»



Всего
450 мест

Источник: ЦИК РФ

Полномочия Государственной Думы (ст. 103)

Разработка и принятие федеральных законов

Назначение на должность и освобождение Председателя
Центрального банка РФ

Назначение на должность и освобождение
Председателя Счетной Палаты РФ

Назначение на должность и освобождение Уполномоченного
по правам человека

Объявление амнистии

Выдвижение обвинения против Президента

Ставит вопрос о доверии Правительству

СОВЕТ ФЕДЕРАЦИИ





Совет Федерации — «Палата регионов», представляющая интересы регионов на федеральном уровне

В. И. Матвиенко – Председатель Совета Федерации Федерального Собрания РФ

Делегируются в Совет Федерации главами субъектов РФ



Полномочия Совета Федерации (ст. 102)

Изменение границ между субъектами РФ

Решение вопроса о возможности использования ВС РФ
за пределами государства

Назначение выборов Президента. Отрешение Президента от должности

Назначение на должность судей Верховного и
Конституционного судов

Назначение на должность и освобождение Ген. Прокурора РФ

СУДЕБНАЯ ВЛАСТЬ



Формирование судов



- Конституционный Суд РФ: Президент + Совет Федерации
- Верховный и Высший Арбитражный суды РФ: Президент + Совет Федерации (+ВККС)
- Иные федеральные суды: ККС + председатель суда + Президент РФ
- Мировые судьи: назначение законодательными собраниями субъектов РФ

Система органов судебной власти



ОРГАНЫ ВЛАСТИ СУБЪЕКТОВ РОССИИ



ДОМАШНЕЕ ЗАДАНИЕ:

Учить записи!!!!!!