

Лекция №3

Теория производства

Лектор: к.э.н., доцент:
М.В.Губанова

Вопросы:

1. Организационно-правовые формы предприятия
2. Фирма в рыночной экономике
3. Основы анализа поведения фирмы на рынке.

Организационные формы предприятия:

Предприятие - имущественный комплекс, используемый для осуществления предпринимательской деятельности.

В состав предприятия входят:

- * Все виды имущества, предназначенные для его деятельности
- * Право на обозначение, фирменное наименование и товарный знак.

Предпринимательская
деятельность(ПД)
определяется как
самостоятельная,
осуществляемая на свой риск
деятельность, направленная
на систематическое получение
прибыли от пользования
имуществом, продажи
товаров, выполнения услуг.

Отличительные признаки предпринимательской деятельности:

- * Право собственности или право хозяйственного использования и оперативного управления
- * Экономическая независимость и хозяйственная самостоятельность
- * Экономическая, правовая, социальная ответственность за результаты деятельности.
- * Стремление к достижению коммерческого успеха
- * Инновационный характер деятельности
- * Рисковый характер деятельности

**Предпринимательская
деятельность-это
деятельность,
осуществляемая в рамках
текущего законодательства.**

Содержание предпринимательской деятельности

- * Предпринимательство в производственных сферах - производство товаров и услуг
- * Предпринимательство в торгово-посреднической сфере – оптово-розничная торговля, экспертиза качества товаров
- * Предпринимательство в финансовой сфере – банки, фондовые биржи, брокерские конторы, страховые компании.

Правовой статус предпринимательской деятельности

ПД без образования
юридического лица –
физические лица,
граждане РФ, лица без
гражданства в форме
индивидуального
частного
предпринимательства.

ПД с
образованием
юридического
лица – фирмы,
организации

Юридическое лицо

- * Имеет в собственности обособленное имущество
- * Отвечает по своим обязательствам этим имуществом
- * От своего имени может приобретать и осуществлять имущественные и неимущественные права
- * Выступает в качестве истца и ответчика в суде
- * Осуществляет бухгалтерский учет
- * Имеет юридический адрес и наименование

Организационно-правовая
форма предпринимательской
деятельности (ОПФ) –
закрепленная законодательно
совокупность
организационных, правовых и
экономических принципов
деятельности фирмы.

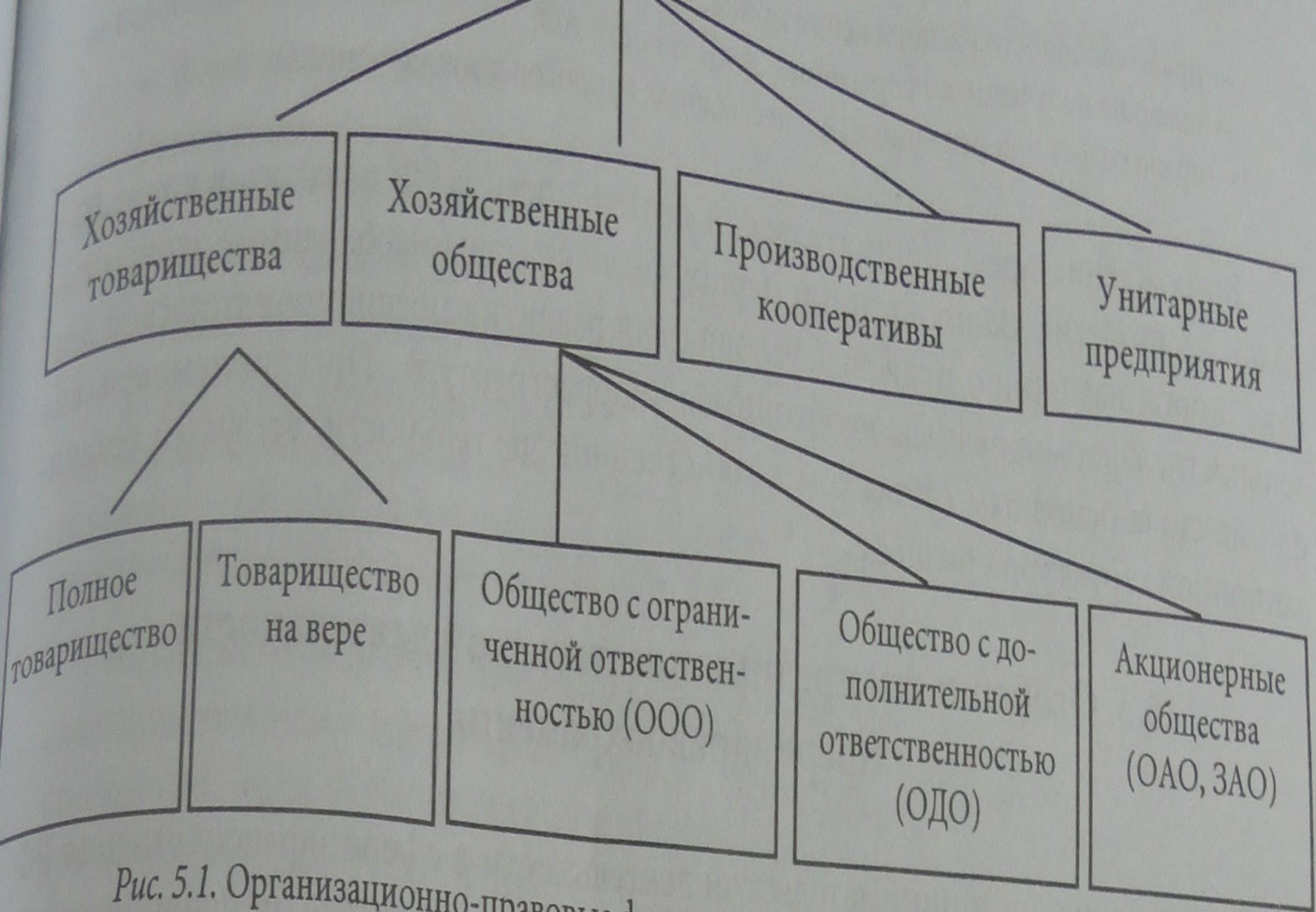


Рис. 5.1. Организационно-правовые формы коммерческих организаций в России.

Фирма в рыночной экономике

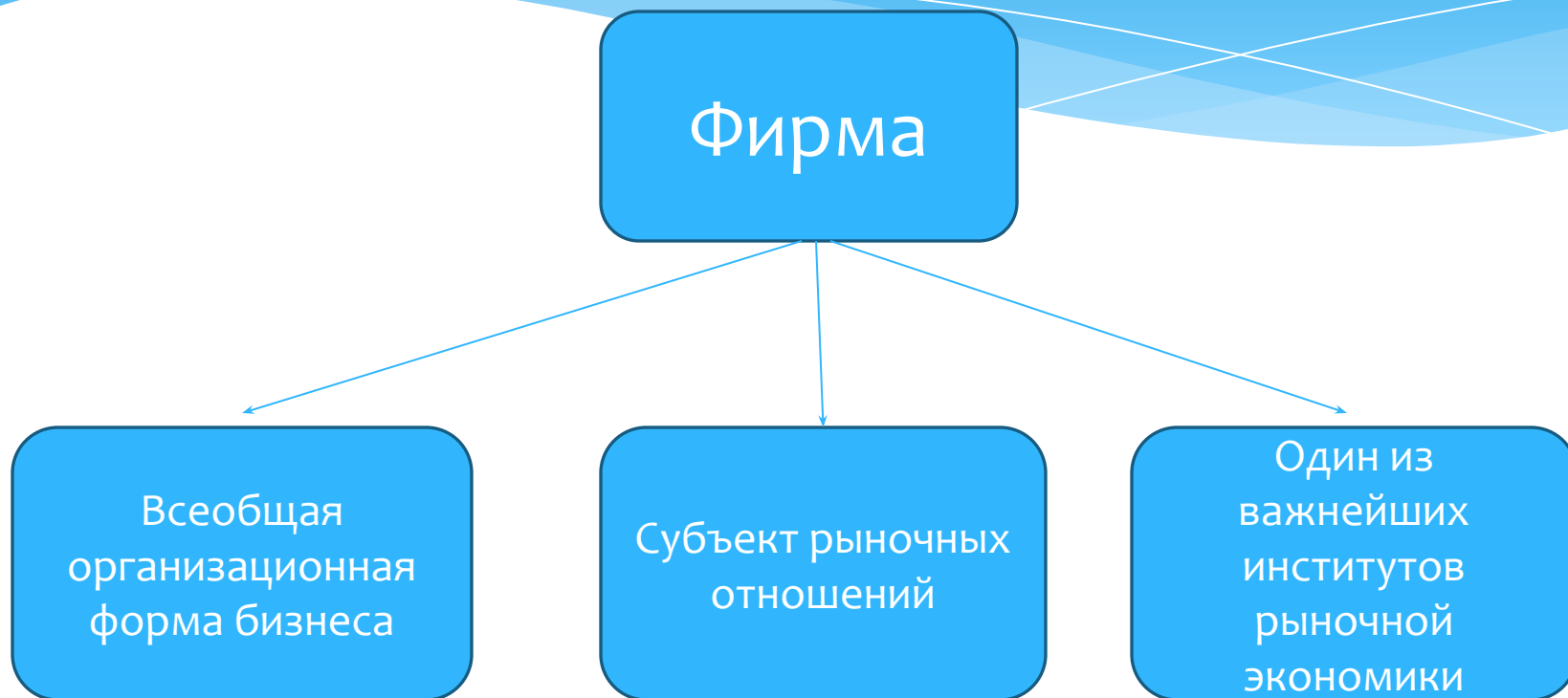
Фирма - это

- * экономически самостоятельная организация, осуществляющая затраты экономических ресурсов для производства товаров, услуг с целью достижения коммерческого успеха (неоклассическая теория);
- * объединение владельцев факторов производства (ресурсов), связанных между собой контрактами (соглашениями), что обеспечивает минимизацию трансакционных издержек (неоинституциональное направление).

Современное определение фирмы

- * Фирма – это экономически самостоятельная организация, осуществляющая затраты экономических ресурсов для производства и реализации товаров (услуг) с целью получения прибыли или достижения какого-либо иного положительного эффекта

Роль и место фирмы в современной экономике



Виды фирм и критерии их выделения:

- * содержание деятельности фирмы (производственные, торгово-посреднические, финансовые, инновационные);
- * форма собственности (государственные, частные, коллективные);
- * цель деятельности (коммерческие и некоммерческие);
- * организационно-правовая форма (хозяйственные товарищества, хозяйственные общества, производственные кооперативы и унитарные предприятия)
- * размер фирмы и масштабы деятельности (малые, средние и крупные)

Преимущества малого бизнеса:

- * большая гибкость, динамизм в развитии;
- * достаточно самостоятельны для выбора стратегии развития и ее реализации;
- * упрощенная организационная структура, менее бюрократизированная система управления;
- * упрощенная система учета и налогообложения

Функции малого бизнеса:

- * помощь крупным предприятиям в решении производственных задач;
- * способствуют развитию научных исследований и разработок;
- * развитие конкуренции на товарных рынках, их демонополизация;
- * большое количество рабочих мест для обеспечения занятости населения;
- * развитие среднего класса, увеличение числа собственников;
- * быстрое насыщение рынка потребительскими товарами и услугами;
- * рост доли экономически активного населения

Выводы

1. **Фирма** в рыночной экономике выступает как всеобщая организационная форма бизнеса, субъект рыночных отношений; один из важнейших институтов рыночной экономики.
2. **Фирма** - экономически самостоятельная организация, осуществляющая затраты экономических ресурсов для изготовления товаров, оказания услуг, выполнения работ с целью достижения коммерческого успеха либо достижения какого-либо иного положительного эффекта.

3. Стратегической целью функционирования любой коммерческой фирмы, ее деловое поведения, является увеличение прибыли.

4. Медицинская фирма может быть определена как негосударственная экономически самостоятельная медицинская организация, основанная на частной негосударственной форме собственности, осуществляющая затраты экономических ресурсов с целью производства медицинских услуг на *коммерческой или некоммерческой основе*

ОСНОВЫ ЭКОНОМИКИ фирмы

Капитал фирмы. Кругооборот капитала

Капитал – это приобретенное и используемое в хозяйственной деятельности имущество и другие средства фирмы (материальные, денежные, интеллектуальные), необходимые для производства товаров и услуг

```
graph TD; A[Капитал] --> B[Собственные средства]; A --> C[Заемные средства];
```

Капитал

Собственные
средства

Заемные
средства

Источники собственных средств:

- * внутренние (прибыль, средства амортизационного фонда, средства, вырученные от реализации части активов фирмы, ускорения оборачиваемости оборотных средств;
- * внешние (вложения собственников)

Источники заемных средств:

- * личные сбережения предпринимателя;
- * займы;
- * кредит.

Модель оборота капитала фирмы

$$D - T \dots P \dots E - D',$$

где D – авансированные в производство средства;


T – приобретенные инвестиционные и расходные товары;

P – процесс производства

T – произведенные товары;

D' – выручка от реализации продукции фирмы ($D' = D +$

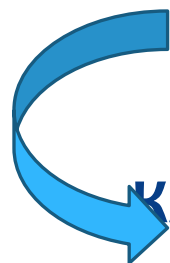
$$\Delta \dot{A}')$$



Кругооборот капитала – непрерывное движение капитала фирмы, в ходе которого он последовательно меняет свои функциональные формы и возвращается к первоначальной денежной форме

Оборот капитала – постоянное возобновление процесса кругооборота капитала

Структура капитала фирмы



КАПИТАЛ ФИРМЫ



ОСНОВНОЙ


Часть капитала, стоимость которого переносится на продукт (товар, услугу) по частям, по мере износа и, следовательно, возвращается (окупается) по частям, постепенно

ОБОРОТНЫЙ

Часть капитала, стоимость которого полностью входит в стоимость вновь произведенной продукции и возвращается (окупается) по истечении одного производственного цикла

Виды износа

- * физический (в процессе эксплуатации основной капитал изнашивается физически);
- * моральный (собственный капитал обесценивается в результате научно-технического прогресса);
- * социальный (обесценение основного капитала вследствие изменения социальных нормативов и требований);
- * экологический (обесценение основного капитала вследствие ужесточения норм охраны окружающей среды)



Процесс переноса стоимости основного капитала по мере износа на вновь производимую продукцию, метод распределения издержек на приобретение основного капитала по годам срока службы носит название **амортизации основного капитала (фондов)**

Способы начисления амортизации:

1. Метод линейного (равномерного) списания

$$A = P * Na$$

2. Метод ускоренного (нелинейного) списания

$$A = P * Na * K,$$

Где А – годовая амортизация,

Na – годовая норма амортизации,

П – первоначальная стоимость элемента основного капитала

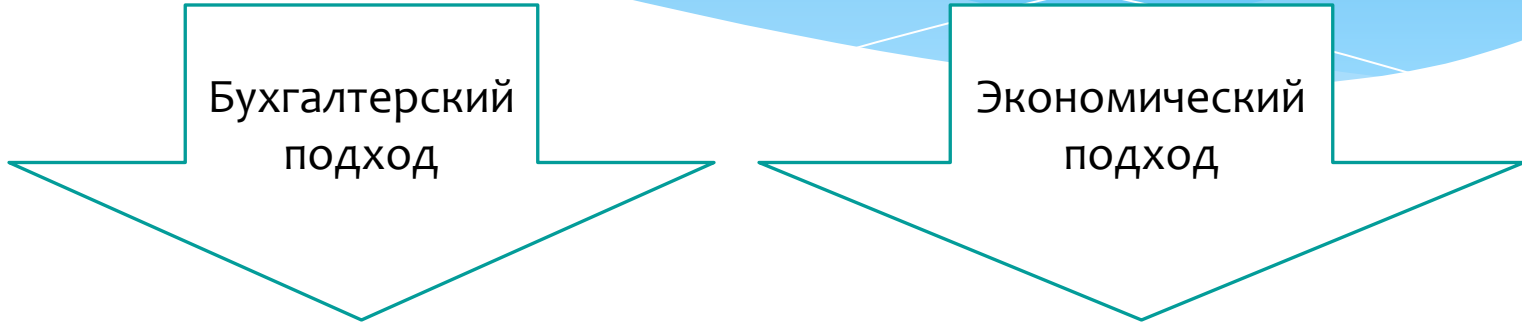
К – коэффициент ускорения амортизации

Издержки фирмы

Затраты, осуществляемые производителем с целью производства и реализации товаров (услуг), выполнения работ, выраженные в денежной форме, носят название издержек производства (costs).

Подходы к определению издержек

Бухгалтерский
подход



Экономический
подход

Бухгалтерские издержки
издержки

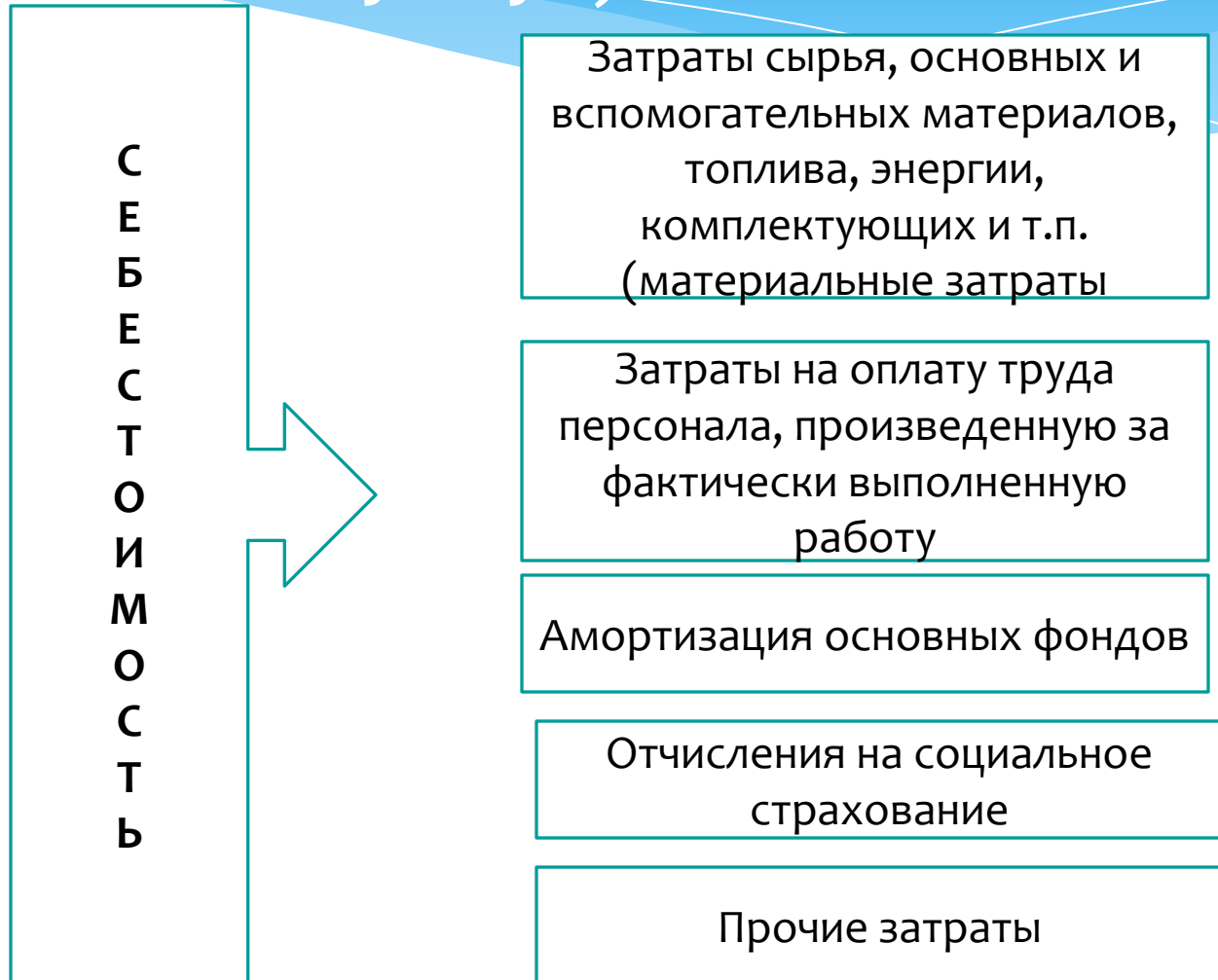
Экономические

Бухгалтерский подход к определению издержек

Бухгалтерские (явные) издержки – фактические затраты на производство и реализацию продукции в денежной форме

Себестоимость продукции – это все фактические произведенные затраты на производство и реализацию единицы продукции, выраженные в денежной форме, за исключением затрат и потерь, покрываемых из прибыли

Поэлементный состав издержек производства продукции (товаров, услуг)



Экономические издержки - это издержки производства. Рассчитанные с учетом оценки упущенных возможностей. Иначе говоря, экономические издержки – это издержки, которые включают в себя не только явные, бухгалтерские издержки, но и неявные (альтернативные) издержки.

Экономические
издержки
издержки

бухгалтерские издержки (явные)
альтернативные (неявные)

= {

ФУНКЦИИ ПРИБЫЛИ

```
graph LR; A[ФУНКЦИИ ПРИБЫЛИ] --> B[Характеризует конечные финансовые результаты деятельности фирмы, является важным показателем эффективности ее работы, степени выгодности вложения средств]; A --> C[Является основным источником финансирования затрат на производственное и социальное развитие фирмы, обеспечивает ее экономическую устойчивость и финансовую независимость, стимулирует расширение производства и экономический рост, способствует перераспределению ресурсов]; A --> D[Налог на прибыль юридических лиц — один из важнейших источников доходов государства];
```

Характеризует конечные финансовые результаты деятельности фирмы, является важным показателем эффективности ее работы, степени выгодности вложения средств

Является основным источником финансирования затрат на производственное и социальное развитие фирмы, обеспечивает ее экономическую устойчивость и финансовую независимость, стимулирует расширение производства и экономический рост, способствует перераспределению ресурсов

Налог на прибыль юридических лиц — один из важнейших источников доходов государства

Доходы фирмы

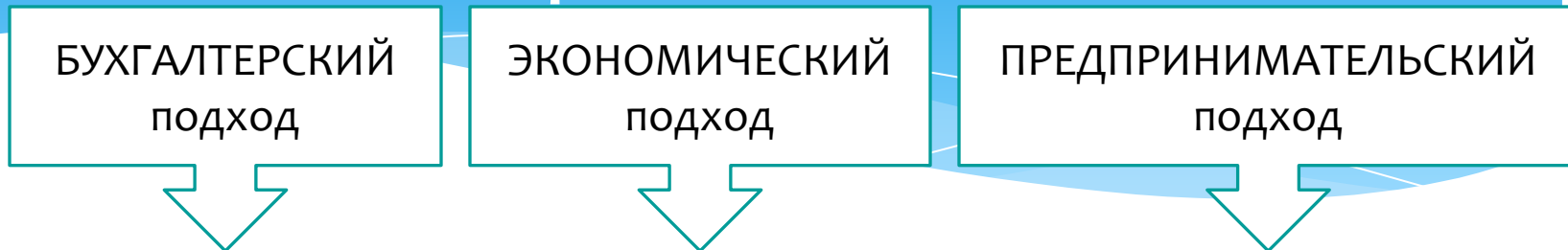
Валовая выручка (ВВ) может быть представлена как произведение объема реализованной продукции (К) на цену продукции (Ц)

$$ВВ = К * Ц$$

Валовый доход (ВД) рассчитывается как разность между валовой выручкой (ВВ) и материальными затратами (МЗ), включая амортизацию (А)

$$ВД = ВВ - (МЗ + А)$$

Основные подходы к определению прибыли



Бухгалтерская
прибыль

Экономическая
прибыль

Предпринимательская
прибыль

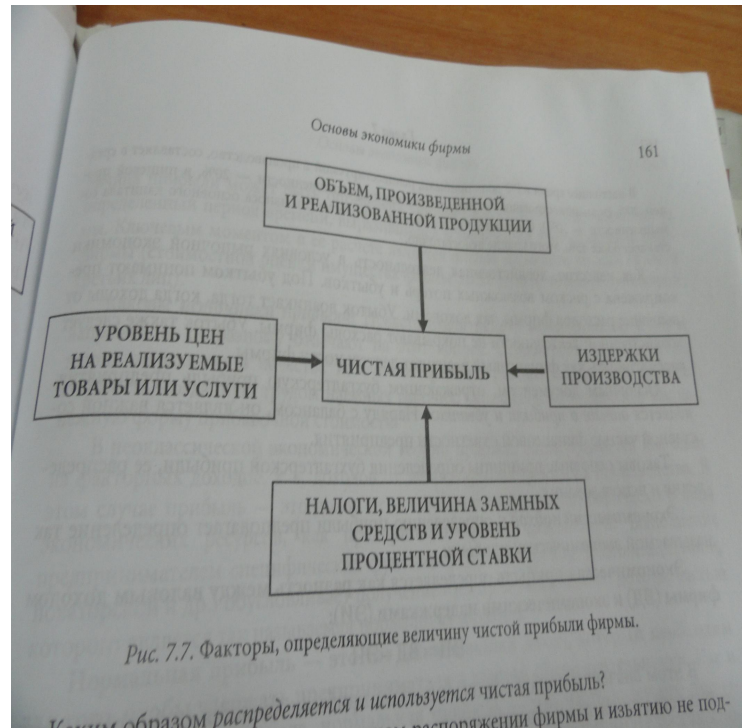
Бухгалтерская прибыль (БП) определяется как разность между валовым доходом фирмы (ВД) и бухгалтерскими издержками (БИ).

$$\text{БП} = \text{ВД} - \text{БИ}$$

Чистая прибыль (ЧП) рассчитывается как разность между валовой прибылью (ВП) и первоочередными платежами (ПП) и представляет собой часть дохода фирмы, который остается после покрытия издержек, уплаты налогов и других первоочередных платежей

$$\text{ЧП} = \text{ВП} - \text{ПП}$$

Факторы, определяющие величину чистой прибыли фирмы

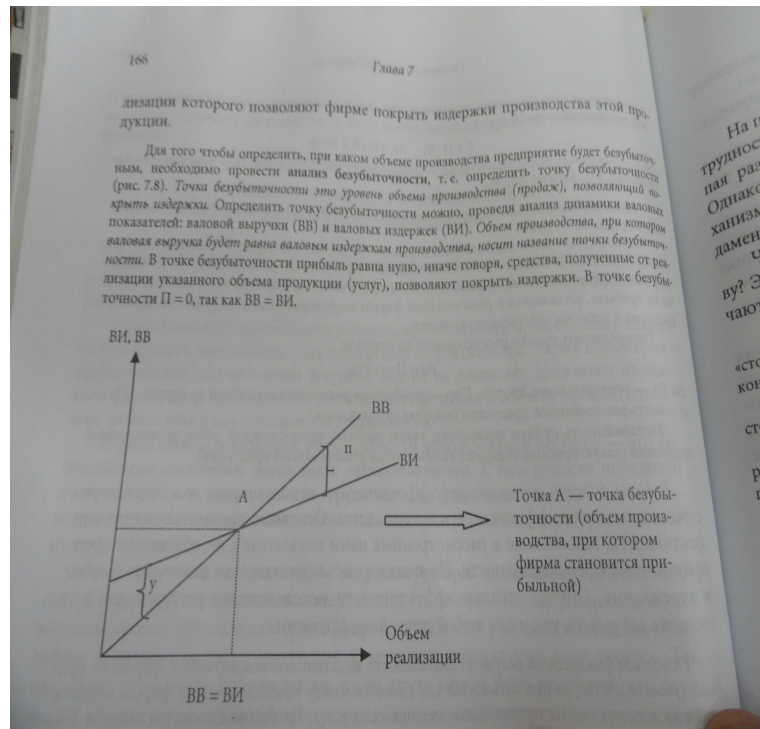


1. потребление;
2. накопление;
3. формирование резервного фонда.

Экономическая прибыль определяется как разность между валовым доходом фирмы (ВД) и экономическими издержками (ЭИ)

$$\text{ЭП} = \text{ВД} - \text{ЭИ}$$

Точка безубыточности



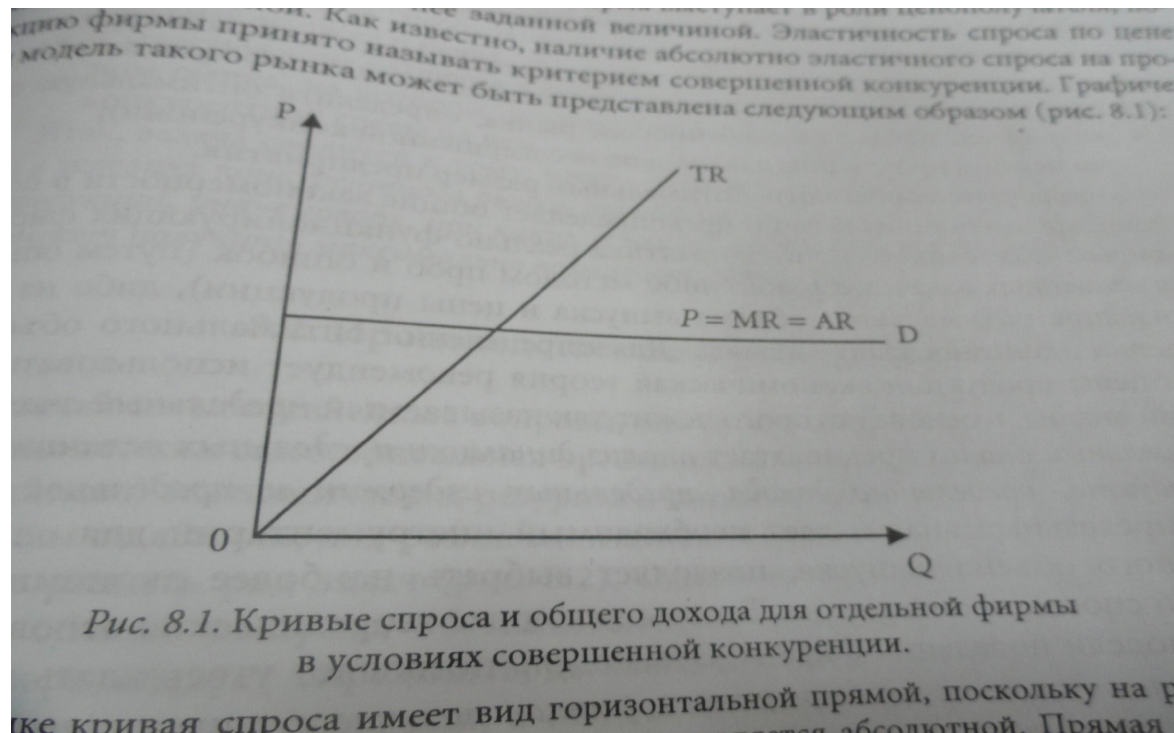
Виды цен по механизму формирования

- * Свободные (рыночные)
- * Регулируемые
- * Государственные

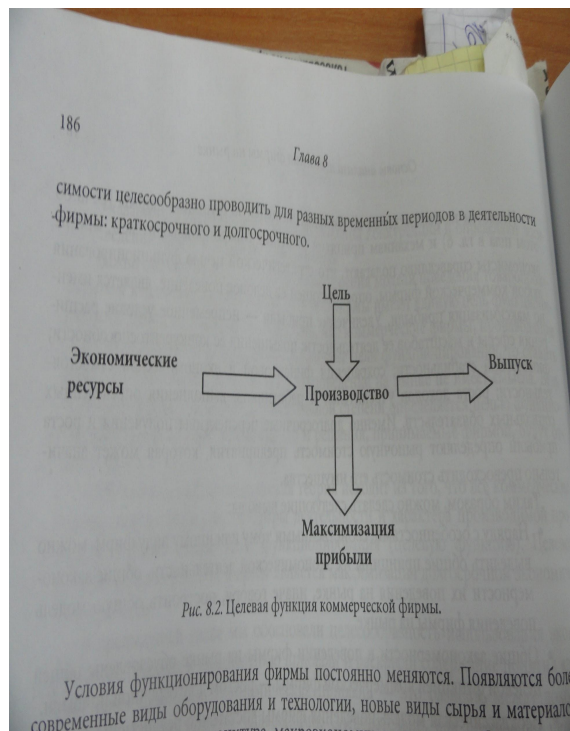
Основы анализа поведения фирмы

на рынке
Приложение №1

Кривые спроса и общего дохода для отдельной фирмы в условиях совершенной конкуренции



Целевая функция коммерческой фирмы



Периоды деятельности фирмы:

- * долгосрочный;
- * краткосрочный;

Факторы производства:

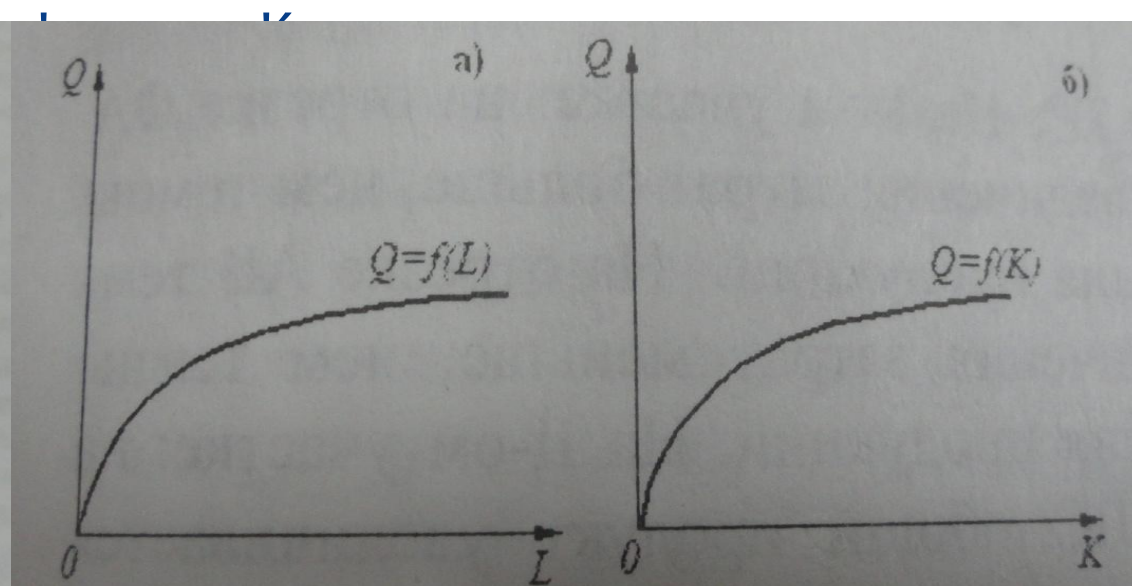
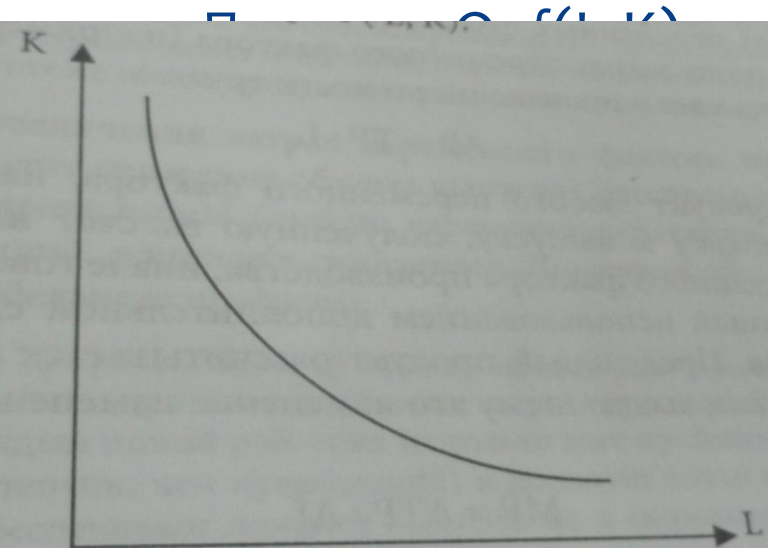
- * постоянные;
- * переменные.

Производственная функция фирмы

$$(x_1 x_2 \dots x_n)$$

$$Q = f$$

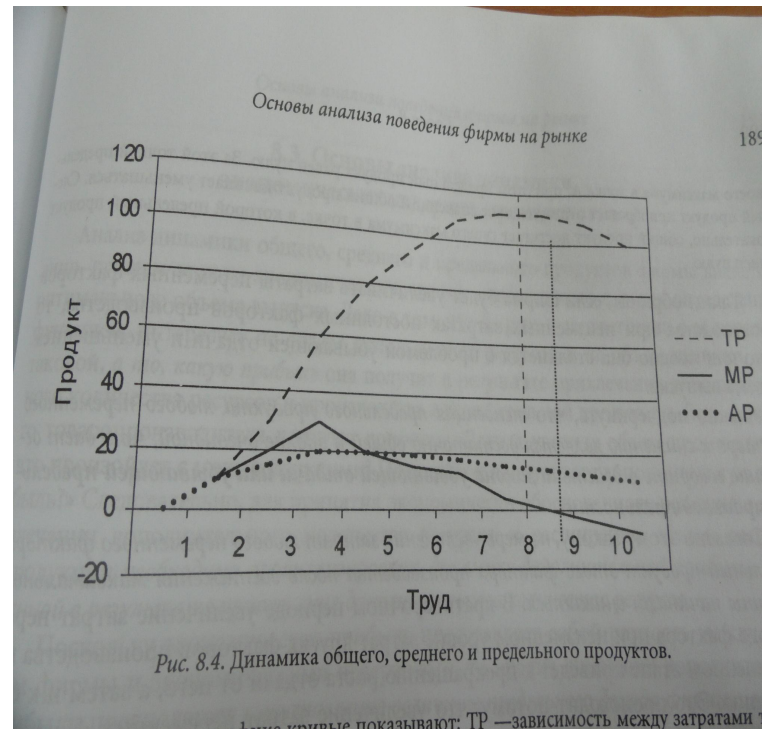
Q – максимальный объем выпуска при данной комбинации и объеме ресурсов



В целях экономического анализа производственной функции фирмы принято различать:

- * общий продукт
- * средний продукт
- * предельный продукт

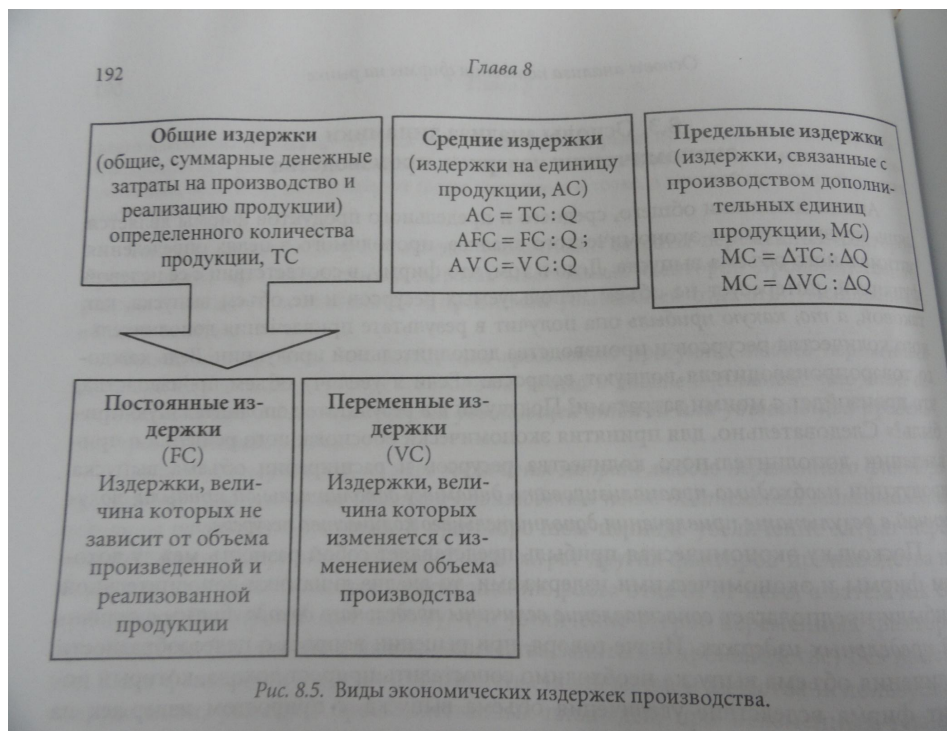
Динамика общего, среднего и предельного продуктов



Закон убывающей отдачи или убывающей предельной производительности

Согласно этому закону, по мере
увеличения затрат любого
переменного фактора предельный
продукт этого фактора
производства после достижения
максимальной величины начнет
снижаться.

Виды экономических издержек производства



Эффект масштаба производства

1. Объем производства увеличивается быстрее, чем количество используемых ресурсов.
2. Объем производства растет пропорционально увеличению количества используемых ресурсов.
3. Объем производства увеличивается медленнее, чем количество используемых ресурсов

Виды дохода:

- * Общий (валовой) доход фирмы (total return, TR)

$$TR = Q * P$$

- * Средний доход (average return, AR)

$$AR = TR : Q$$

- * Предельный доход (marginal return, MR)

$$MR =$$

$$(\Delta TR : \Delta Q)$$

Формула прибыли (total profit, TPr):

$$TPr = TR - TC = PQ - TC$$

Способы определения оптимального объема выпуска фирмы

1. Метод сопоставления валовых показателей
2. Метод сопоставления предельных показателей

$$Pr = \max, \text{ при } MC = MR = P$$

Это равенство принято называть условием максимизации прибыли фирмы. Таким образом, фирма может руководствоваться простым правилом: увеличивать объем выпуска до тех пор, пока предельные издержки не сравняются с ценой товара