

Здравствуйте. Рассмотрите презентацию, сделайте конспект **в тетради**. Не забудьте записывать дату и тему урока.



Информацию, отмеченную таким значком, следует записывать в

тетрадь.
Конспект и рисунок вы принесете и сдадите после выхода с дистанционного обучения

Можно воспользоваться электронной версией учебника Л.А. Неменская Изобразительное искусство 6 класс, стр. 138-147

Ссылка для просмотра учебника:

<https://11klasov.ru/11891-izobrazitelnoe-iskusstvo-6-klass-iskusstvo-v-zhizni-cheloveka-nemenskaja-la.html>

Жанры в изобразительном искусстве.

Изображение пространства.

Правила построения перспективы.

Воздушная перспектива.

- Рассмотреть жанры изобразительного искусства.
- Дать определения жанрам.
- Рассмотреть способы изображения пространства
- Рассмотреть правила построения перспективы
- Рассмотреть воздушную перспективу
- Выполнить пейзаж

Жанр в искусстве – это внутреннее подразделения видов искусства в соответствии с темой и объектом изображения.

Понятие «жанр» в изобразительном искусстве отвечает на вопрос, что изображено.



Предмет или объект изображения – идея, тема или главный герой произведения.

Идея произведения – содержание произведения, то, что автор хотел донести до зрителя.

Вы изучили уже три жанра
ИЗО

Жанры ИЗО

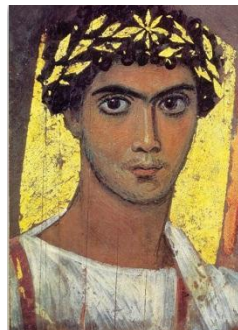


Анималистический

натюрморт



портрет



Изучая презентацию, продолжите таблицу,
записывая только названия жанров.

Запишите названия жанров в таблицу.



Н. Решетников
Опять «двойка»

Бытовой жанр -
изображение
повседневной жизни,
современной
художнику.



В. Суриков.
Утро стрелецкой казни

Исторический жанр -
изображение
исторических
событий и
реальных



А. Дейнека.
Оборона
Севастополя.
1942

Батальный жанр -
изображение военных
действий.



В. Васнецов. Сирин и Алканост

Мифологический жанр -
изображение
событий и героев,
описанных в
мифах и
легендах



И.
Айвазовский
Девятый ва.

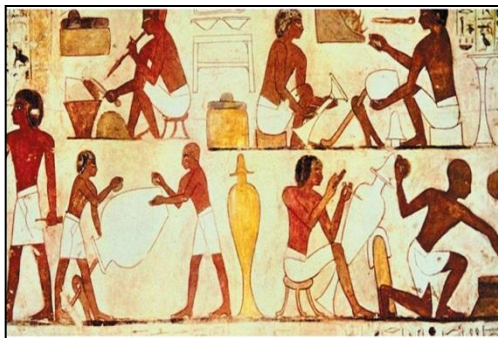


Пейзаж – изображение первозданной или преобразенной человеком природы. (таблица закончилась)

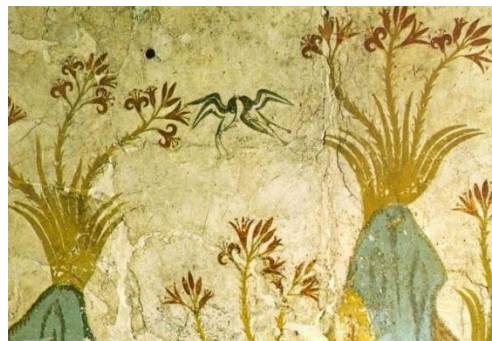
Пейзаж – это изображения пространства. Многие древнекитайские и древнеегипетские иероглифы восходят к изображению гор, деревьев, небесных светил

日	солнце	木	дерево	馬	лошадь
東	восток	林	лес	森	роща

Китайские иероглифы



Египетская фреска



Критская фреска

В искусстве Древнего Египта и Крита изображения всегда следовали вдоль плоскости стены, располагаясь рядами – фризами и не имели глубины. Пространство считалось пустотой, поэтому не изображалось.

В европейском искусстве предпосылки для формирования пейзажа как самостоятельного жанра складывается в эпоху Возрождения. Пейзаж становится реальной средой, в которой живут и действуют персонажи. Появилось «окно», через которое художник смотрит вдаль.

Леонардо да Винчи. Мадонна Литта. XV век



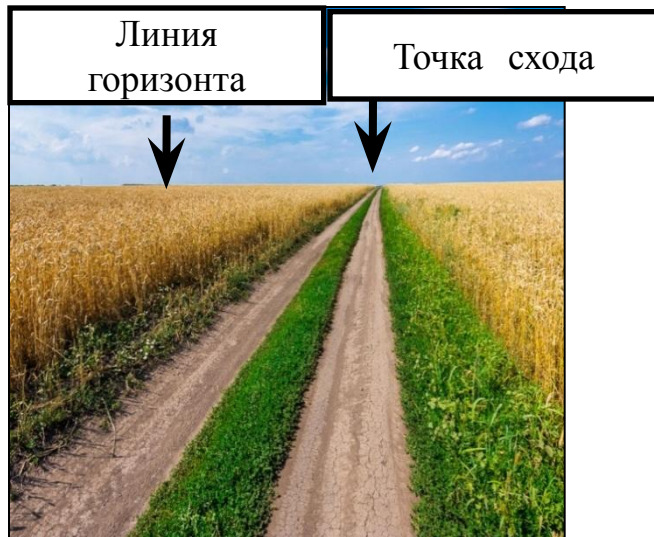


В эпоху Возрождения пространство стало изображаться в соответствии с законами зрительного восприятия человека, с одной точки зрения. Такая перспектива называется прямой или линейной.

Линейная перспектива - способ построения предметов в пространстве с помощью прямых линий в соответствии с кажущимся уменьшением их размеров по мере удаления.

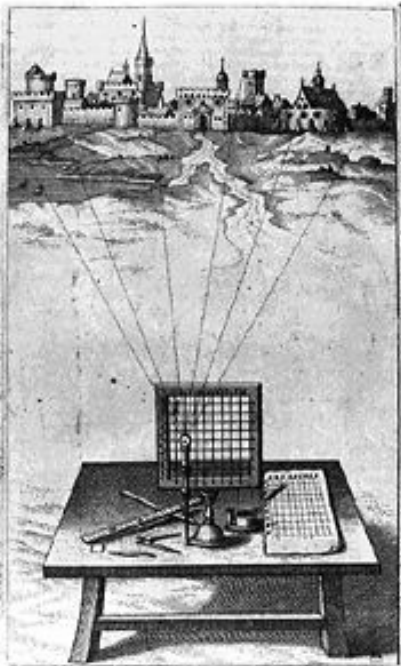


*Неизвестный художник.
Идеальный город.
Ок. 1470 г.*

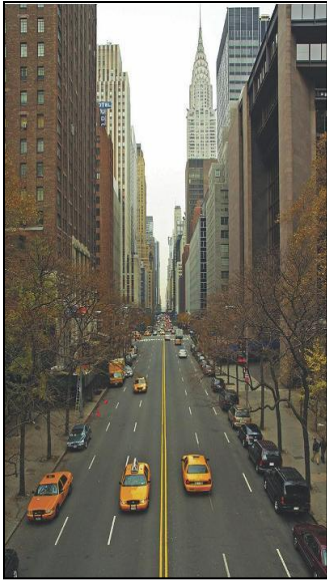


В эпоху Возрождения родились понятия «точка зрения» и «линия горизонта. Все прямые, лежащие в плоскости земли или параллельные им в трёхмерной сцене, будут при перспективном изображении сходиться в одной точке на линии горизонта. Это **точка схода**.

Прочитайте на стр. 144 учебника о сетке Альберти.



Картинная плоскость – прозрачная вертикальная плоскость, находящаяся между глазом рисующего и изображаемым предметом; это плоскость перед вашими глазами, через которую вы видите мир как через окно.



Прямые, параллельные картинной плоскости не сходятся. Примером служат вертикальные прямые. Они так и остаются вертикальными. Степень их сокращения определяется линиями схода.

Рассмотрите зарисовки пространства, выполненные по правилам перспективы.

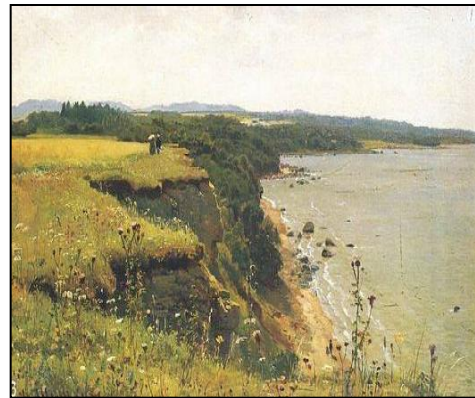




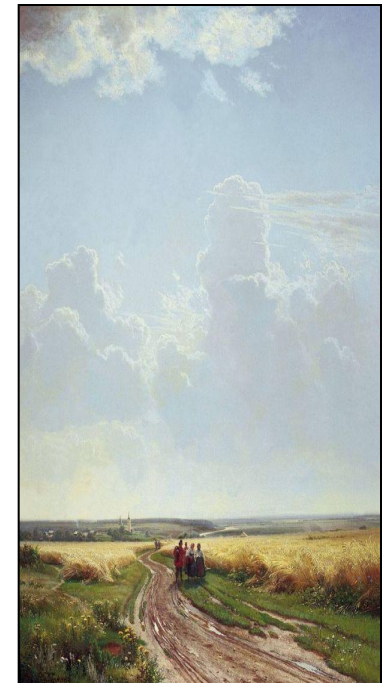
На иллюстрации мы видим, как работает перспектива. И не только линейная

Рассмотрите правила линейной перспективы
(Можно воспользоваться учебником, стр. 146)

Линия горизонта – это средство композиции. Она бывает высокой и низкой и не может делить плоскость картины пополам.



Иван Шишкин. У берега Финского залива



И. Шишкин. Полдень. В окрестностях Москвы

Предметы, находящиеся на дальнем плане картины
изменяются по цвету



*Иван Шишкин.
Среди долины ровныя*



*Иван Шишкин.
Утро в сосновом лесу*

Между отдалёнными предметами и наблюдателем находится большой слой кислорода. Поэтому дальние предметы становятся не только менее насыщенными по цвету, но и холодного голубоватого оттенка.

Правила воздушной перспективы



1. Все ближние предметы видим подробно, а удалённые обобщённо.
2. Контуры ближних предметов нужно делать резче, а дальних мягче.
3. Все ближние предметы кажутся многоцветными, а удалённые — одноцветными.

Задание; Выполните красками пейзажа – уходящего вдаль пространства, с соблюдением правил линейной и воздушной перспективы.



Для работы можете воспользоваться образцами