

ГБПОУ ЛО «БЕСЕДСКИЙ СЕЛЬСКОХОЗЯЙСТВЕННЫЙ ТЕХНИКУМ»

## Выпускная квалификационная работа

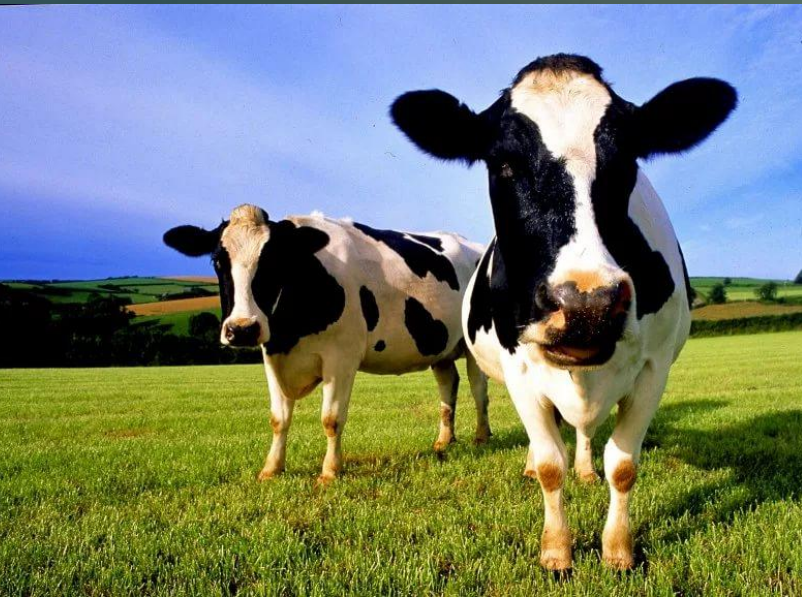
Тема: «Система мероприятий при субинволюции матки у коров»

Выполнила студентка: Орлова Анастасия Ильинична

Руководитель: Кикина Инга Анатольевна

# Актуальность:

Субинволюция матки распространена и регистрируется в среднем от 32,5% отелившихся коров.



## Цель работы:

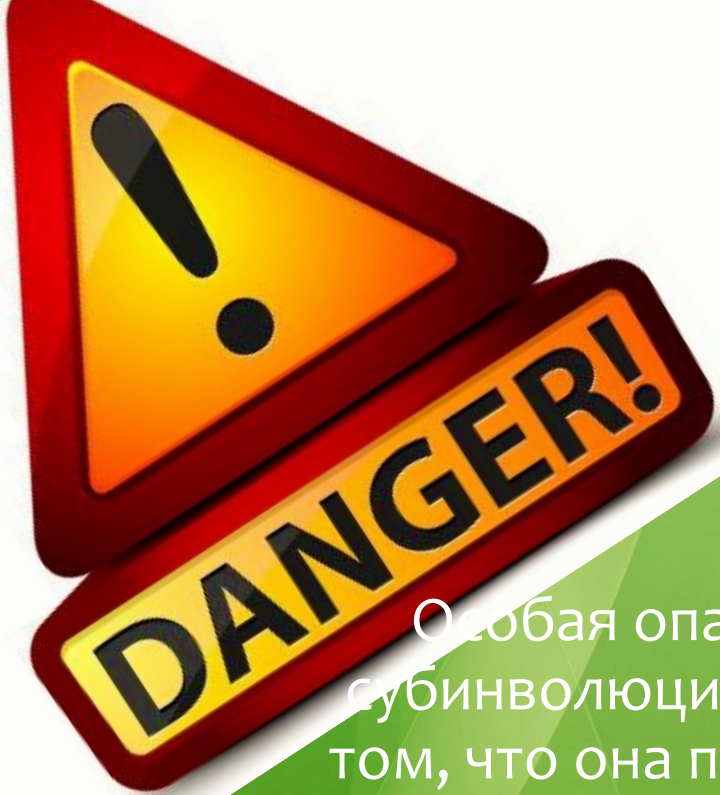


Изучить  
субинволюцию  
крупного рогатого  
скота, современные  
системы  
мероприятий по  
предупреждению  
субинволюции  
крупного рогатого  
скота.



## Задачи работы:

- Изучить распространение субинволюции матки в условиях хозяйства.
- Изучить причины возникновения, патогенез и методы диагностики субинволюции матки.
- Обозначить эффективные способы, методы лечения и профилактики этого заболевания.



Особая опасность  
субинволюции матки в  
том, что она приводит к  
появлению острых и  
хронических  
послеродовых  
эндометритов



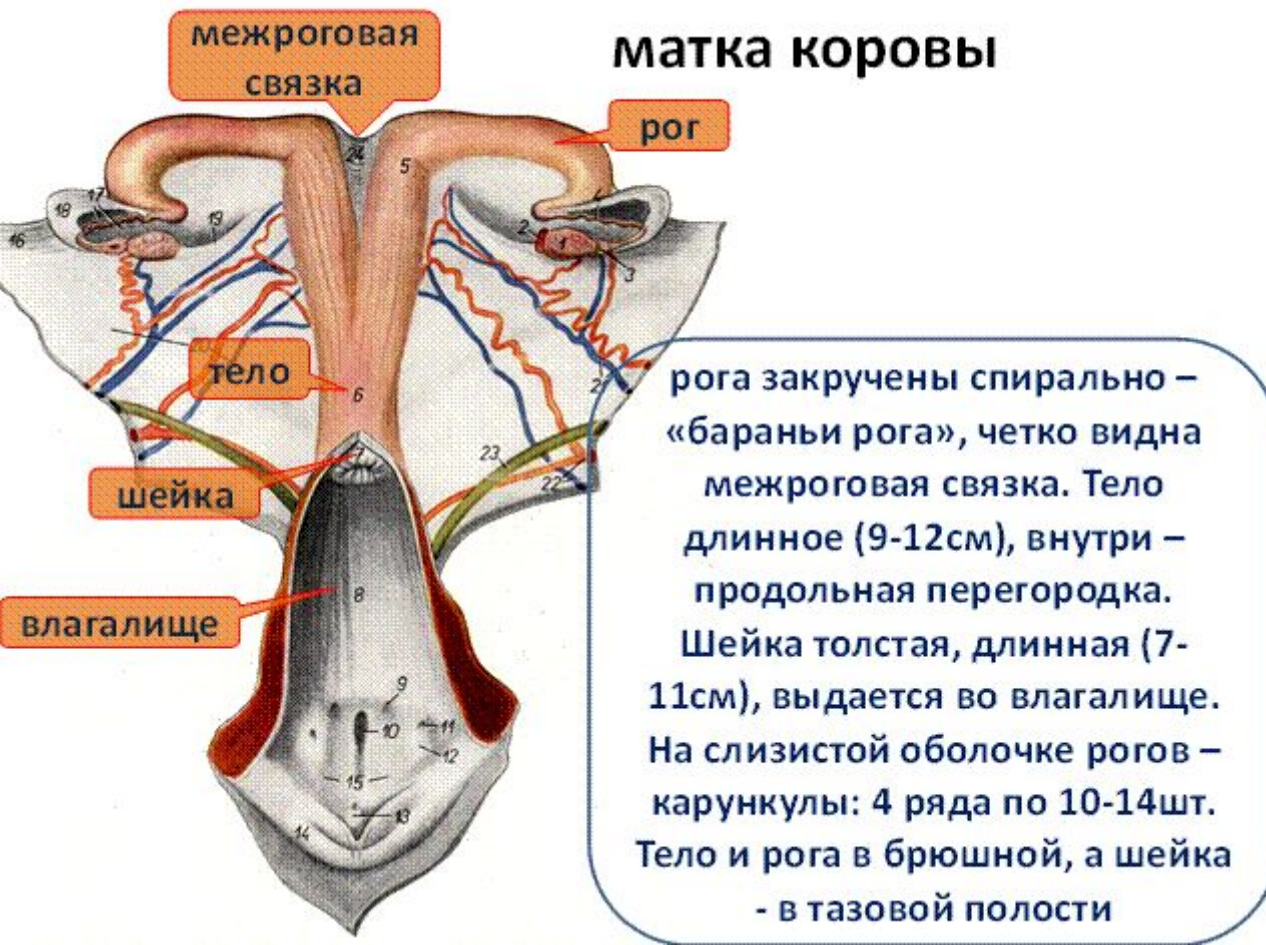
# Определение



Матка коровы при  
субинволюции

Субинволюция матки - это замедление происходящих послеродовых процессов, её обратного развития до состояния, присущего этому органу небеременных коров.

Матка – uterus  
(греч. *metra*) –  
полостной,  
соединительноткан-  
номышечный орган,  
выполняющий роль  
плодовместилища,  
в котором  
происходит  
развитие и  
созревание плода.



Заболевание имеет широкое распространение у коров в зимнестойловый период. Наступление половых циклов у коров после родов при этом задерживается на 30 и более дней.

Непосредственная причина субинволюции матки заключается (как и при задержании последа) в ослаблении сократительной функции матки.



Матка при субинволюции обычно увеличена в 1,5–2,5 раза против нормы. Её рога находятся в брюшной полости, не реагируют или слабо реагируют на пальпацию. При острой форме наблюдается обильное выделение лохий тёмно-красного цвета до 12–14 дня после рождения телёнка. При нормальной инволюции лохии к этому сроку становятся светло-коричневыми или “прозрачными”. При подострой форме лохии выделяются в небольшом количестве до 30 дня, особенно после ночного отдыха животного. Цвет их остаётся тёмно-бурым, консистенция мазеподобная. Тонус рогов матки понижен. Их размер соответствует 2-месячной стельности.



## Различают три формы субинволюции матки:

острую  
(тяжелую)

подострую  
(лёгкую)

хроническую  
форму



## Осложнения:

- ✓ лохиометра
- ✓ интоксикация
- ✓ пиометра
- ✓ эндометриты

отмечается бесплодие

# Профилактические мероприятия при субинволюции матки

## Общие мероприятия:

### Проводимые постоянно:

- Создание прочной кормовой базы.
- Полноценное кормление.
- Правильное содержание и уход, регулярный активный моцион.

### Проводимые во время беременности:

- Своевременный запуск.
- Регулярный активный моцион.
- Предупреждение аборт.

### Проводимые при родах:

- Правильный режим в родильном отделении.
- Своевременная помощь при трудных родах.



Заслуживает также внимания введение в матку путем подкожного введения стельным коровам 20-30 мл молозива, полученного от коров вскоре после отела. Так же введение подкожно аутомолозива однократно, не позднее 10 часов после отела. Молозиво содержит большое количество иммуноглобулинов и др. белковых соединений, действующих по принципу неспецифической протеинотерапии. Кроме того, введенное подкожно молозиво обладает гонадотропным и эстрогенным действием, активизирует моторную функцию матки.

Профилактика субинволюции матки заключается в устранении вызывающих ее причин. Надежными средствами профилактики субинволюции матки являются правильное кормление и обязательный ежедневный моцион. При ежедневном активном моционе по 3-4 км в день инволюция половых органов у коров завершается к 24-му дню после родов; у коров, не пользующихся прогулками, этот процесс завершается значительно позже.



## Лечебные мероприятия при субинволюции матки

- Основные задачи лечения коров с субинволюцией матки - это восстановление тонуса и сократительной функции миометрия, стимуляции процессов регенерации эпителиальных тканей в матке, повышение обще резистентности организма и недопущение эндометрита.
- Для увеличения тонуса матки можно применять холинолиметические средства - карбахолин, прозерин, и другие синтетические простагландины.
- К средствам повышающим тонус и сократительную способность матки относят маточные средства. Их можно подразделить по происхождению на растительные препараты спорыньи, пастушьей сумки и так далее и на гормональные препараты - питуитрин, окситоцин, эстрогенные - синестрол, эстрон, эстрадиолабензоат; синтетические - изоверин и другие.

Лечение проводится только после того, как выяснена степень тяжести заболевания. Если это острая форма, то корове делают внутримышечно инъекцию с эстуфаланом (два раза в день), доза которого должна составлять 500 мкг. Затем, после двадцатичетырехчасового интервала следует ввести масляный однопроцентный раствор синестрола (два раза в день в течение пяти дней по четыре миллилитра)

С целью возбуждения или усиления сокращений маточной мускулатуры каждые 2-3 дня производят ректальный массаж матки.

При хронической субинволюции матки вводят клатрапростин в дозе 100 мкг в сочетании с ихтиолотерапией и окситоцином.

ОКСИТОЦИНА.

Можно применять *аутогемотерапию* - три внутримышечных инъекции в нарастающих дозах 30, 100 и 120 мл через каждые 48 часов;

3-кратную внутривенную инъекцию 1% раствора ихтиола на 20%-ном растворе глюкозы в дозе 200 мл интервалом 24 часа;

Тканевый препарат (экстракт из селезенки и печени" дозе 15-20 мл или биостимульгин в дозе 20-40 мл подкожно.





**!Необходимо удалить лохии из матки!**



Допускается орошение влагалища холодными гипертоническими растворами поваренной соли.

Профилактика складывается из профилактики трудных родов, задержки последа. Маткам предоставляется активный моцион круглый год. Обязательно после родов выпаивают околоплодные воды (коровам) или теплую подсоленную воду с отрубями; содержат в родильных отделениях новорожденных в течение 2-3 дней; вместе с

## Предложения:

1. Ежеквартально исследовать корма на содержание питательных веществ, и на основании анализа рациона, и анализа крови на биохимические показатели, составить рацион с учетом физиологического состояния.
2. На основании акушерско-гинекологической диспансеризации составить конкретные планы по воспроизводству стада.
3. Повысить культуру ведения животноводства и усилить ветеринарный контроль за работой родильного отделения.
4. При лечении животных необходимо строго соблюдать правила асептики и антисептики.
5. При лечении коров в хозяйстве при субинволюции матки, применять новые схемы лечения как наиболее эффективные.

Благодарю за внимание!

