

МУНИЦИПАЛЬНОЕ БЮДЖЕТНОЕ ДОШКОЛЬНОЕ ОБРАЗОВАТЕЛЬНОЕ УЧРЕЖДЕНИЕ
«ЦЕНТР РАЗВИТИЯ РЕБЕНКА - ДЕТСКИЙ САД №22»

Консультация для педагогов
Образ современного педагога
в условиях реализации ФГОС
«Имидж современного педагога»



г. Великие Луки



Добро пожаловать!



Имидж современного педагога



Каким быть должен современный воспитатель

- *чутким;*
- *всегда готовым к сотрудничеству и взаимопомощи коллегам;*
- *умеющий работать в коллективе;*
- *добрым;*
- *думающим;*
- *умным;*
- *справедливым;*
- *мобильным;*
- *примером для детей и авторитетом для родителей.*



Внешняя составляющая имиджа

Мимика



Жесты

Тембр

**Сила
голоса**

Одежда

Походка

Манеры

Голос педагога должен быть

- Выразительным;
- Звучным;
- Энергичным;
- Привлекать внимание;
- Звать к действию, а не убаюкивать.



Жесты и мимика

- Выражение лица – главный показатель чувств.
- Язык эмоциональной мимики подчёркивает или дополняет то, что передаётся словами.
- Жесты в мимике не должны быть слишком импульсивны.
- Жесты должны направлять внимание детей на объект темы.
- Мимика должна быть вспомогательным инструментом для поддержания дисциплины.

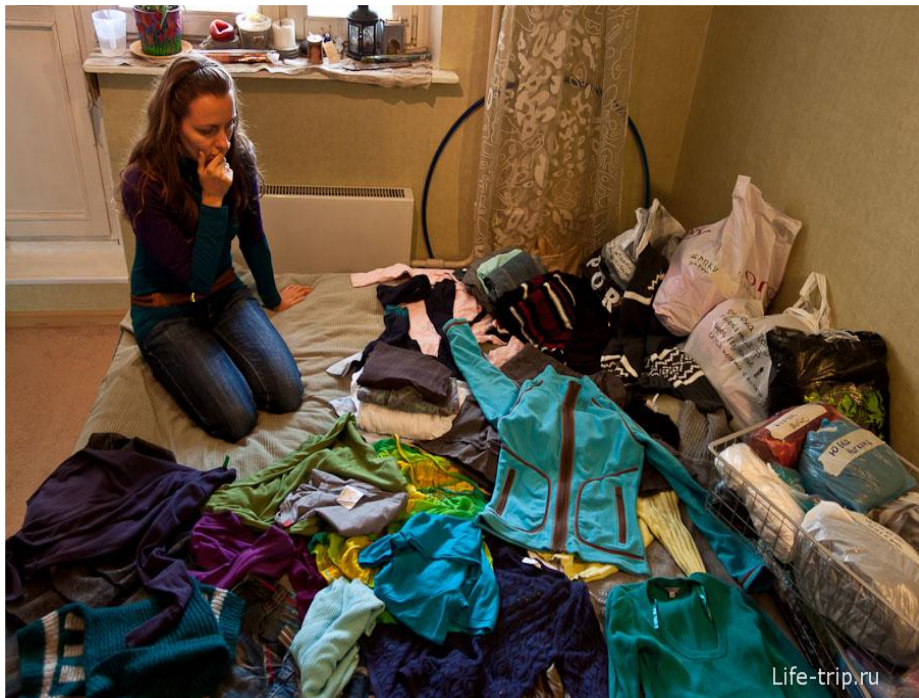


Одежда

- Внешний вид педагога должен отличаться элегантностью, аккуратностью, чистотой и опрятностью, внушать уважение и вызывать доверие.
- Своим внешним видом педагог должен расположить к себе не только детей, но и их родителей, а также коллег и окружающих его людей в целом.



Одежда – это наше лицо. Она характеризует опрятность или небрежность, внутреннюю гармонию или душевный хаос, уважение или пренебрежение к окружающему и миру и многое другое.



Life-trip.ru



**Культура во внешности педагога присутствовала всегда.
Современные условия, в которых мы живем и трудимся,
принципиально отличаются от тех, какие были раньше.
А в новых условиях нам следует вести себя и жить по-
другому.**



Еще 5 лет назад, воспитатель был переодет правительством в хлопчатобумажные халаты. Объяснялось это гигиеническими требованиями, которые выдвигаются к работниками ДОУ. Но при этом не было учтено мнение психологов и родителей наших воспитанников. В результате, на повестке дня так и остался вопрос открытым, как должен выглядеть воспитатель детского сада.



**Выглядеть ухоженно и красиво можно в любом возрасте,
статусе и при любых природных данных.**

**Одно из золотых правил ухоженной женщины – это то,
что за собой нужно следить регулярно.**

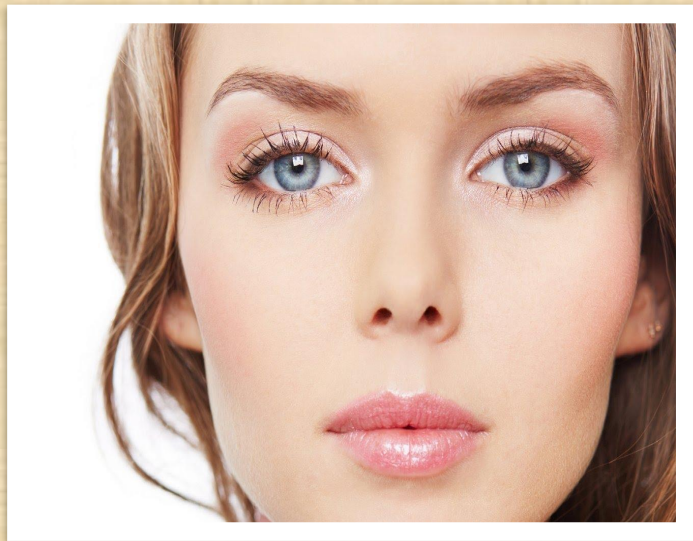


Надо следить за тем чтобы руки и ногти были чистыми и подстриженными. Допускается короткий маникюр. Ноги тоже нуждаются в постоянном уходе, чтобы не появился неприятный запах пота.

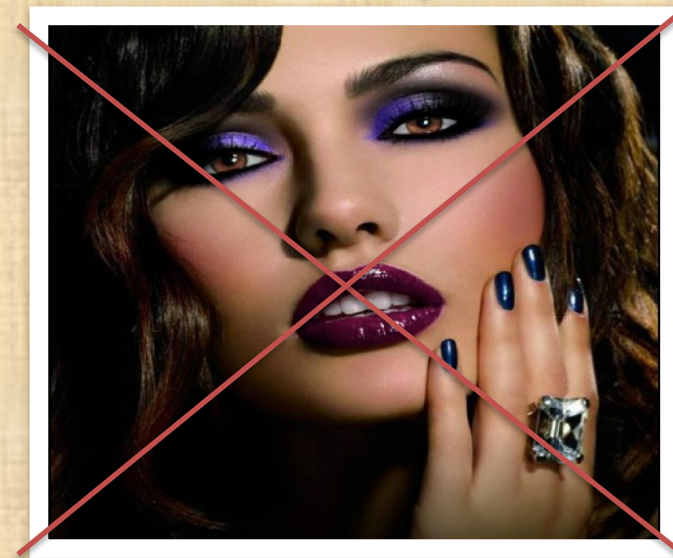


Макияж должен быть сдержанным, не вызывающим. Не допускается использование резких запахов парфюмерии.

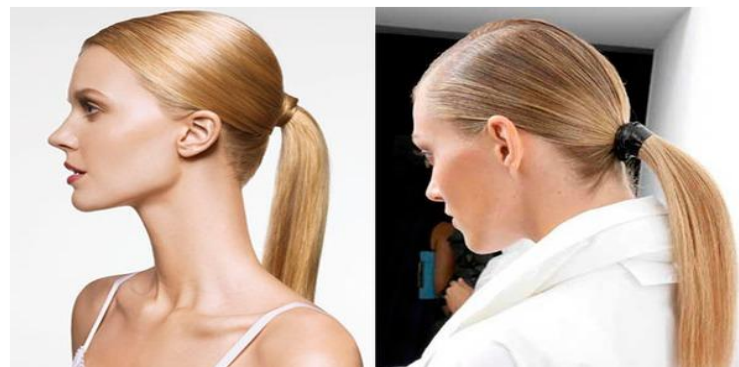
Можно



Нельзя



**Волосы должны быть чистыми, ухоженными.
Длинные волосы должны убраны в прическу
(хвост косу, ракушку и т.д.)**



**Прическа должна быть в меру
строгой, аккуратной.**



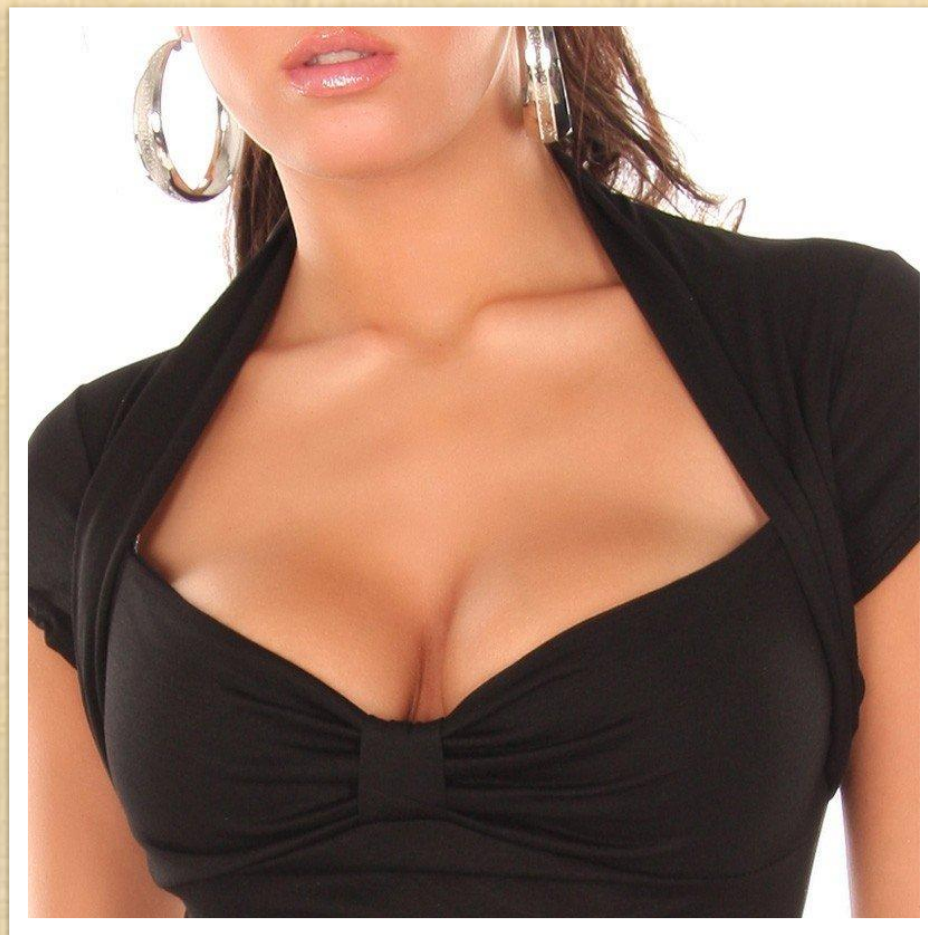
Обувь должна быть удобной и соответствовать правилам и технике безопасности.



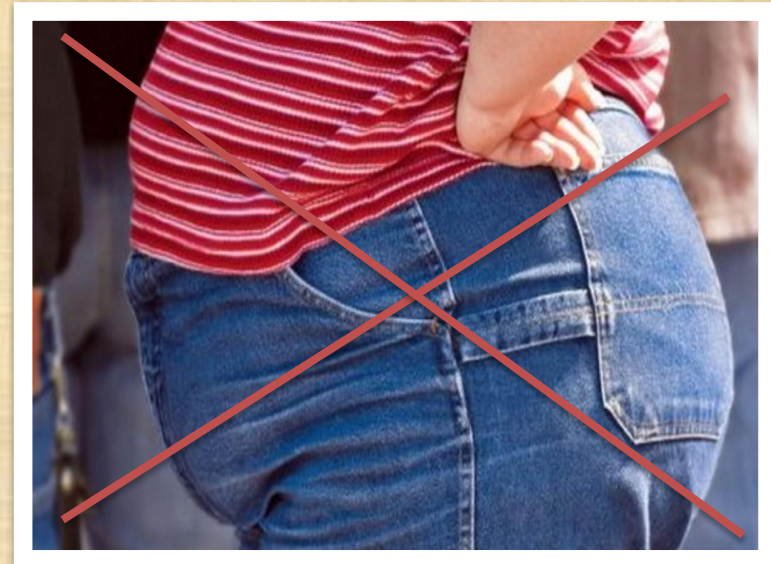
**Не допустима обувь на высоком каблуке,
спортивная или домашняя а так же грязная,
изношенная, потерявшая форму.**



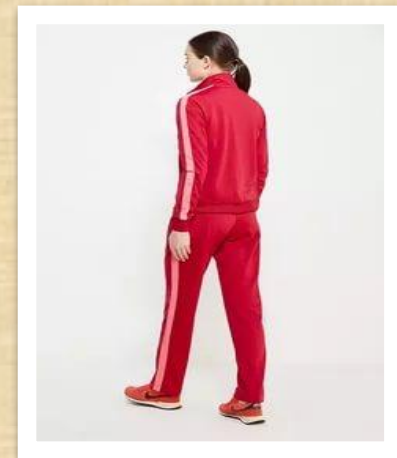
**Педагог не должен носить коротких юбок,
открытых декольте.**



Прозрачных блузок, обтягивающих шорт и джинсы.



Спортивная форма допускается только при занятии физкультурой и утренней гимнастикой.



**Не надевайте одежду из тканей
которая легко мнётся.**



- Потому что к середине рабочего дня, будете выглядеть непрезентабельно.

Брюки, бриджи и т.д. – желательно носить с удлинённой туникой, прикрывая все обтягивающие места.



Какие воспитательные задачи может решить воспитатель только через свой образ?



- Бусы, шарф, брошь или яркий цветок на блузке или заколке сконцентрирует и активизирует непроизвольное внимание детей. У детей появится интерес к обследованию и желание общаться.

Дети любят рассматривать одежду воспитателя, трогать украшения. Яркий воспитатель притягивает детей. Они берут пример и считают, что именно так надо выглядеть.



Одно платье или блузку можно моделировать каждый день по-разному.



Блестящие элементы в одежде вызывают у ребёнка восторг, восхищение, доверие, притягивают ребёнка к воспитателю. У ребёнка улучшается настроение, он испытывает состояние радости. В такой одежде воспитателю легко расположить к себе ребёнка.



Белый тон одежды вызывает у ребёнка некоторую рассеянность, растерянность, ожидание инструкций, указаний, способствуют снижению инициативы, самостоятельности.



Яркие красные цвета в одежде воспитателя, повышают скорость мыслительных операций у ребёнка, а фиолетовые и синие - зарождают сомнение, неуверенность в своих силах.



Преобладание в одежде чёрного цвета для воспитателя нежелательно.



- Дети испытывают внутреннее напряжение и быстро утомляются, становятся рассеянными, могут проявляться гиперактивность и агрессия.

Правила педагогической этики

- Будьте тактичны – никогда не показывайте своего превосходства.
- Уважайте, цените, гордитесь друг другом.
- Называйте по Имени и Отчеству (коллег, родителей). Отчество это знак уважения.
- Обращайтесь на «Вы» к коллегам, родителям, старшим.
- Не навязывайте своего мнения и вкуса.
- Никогда не выясняйте ни с кем отношения в присутствии посторонних.
- Не распространяйтесь о сугубо личных отношениях. Тем более о чужих.
- Дарите друг другу улыбку! Она длится мгновение, а в памяти остается порой навсегда.

Старайтесь

- Сдерживать отрицательные эмоции.
- Выходить из конфликтных ситуаций с достоинством и юмором.
- Прощать, сочувствовать, сопереживать.
- Создать оазис доброты, любви и красоты – в душе, в семье, на работе.
Прививайте это детям.





**Спасибо за
внимание.**