

**“Ложь существует
только потому, что
люди привыкли
получать информацию в
готовом виде – без
сомнений, размышлений
и исследований.”**

***Теории
возникновения
жизни на Земле
и
самой Земли***

ЗАКОНЫ ЛОГИКИ

1. Определенность

2. Непротиворечивость

3. Последовательность

4. Обоснованность

Эволюция
или
Сотворение

Слово **эволюция** имеет два совершенно разных значения

макроэволюция

1. Предполагаемая
2. Ни разу не замечена
3. Не имеет доказательств
4. Не соответствует Библии

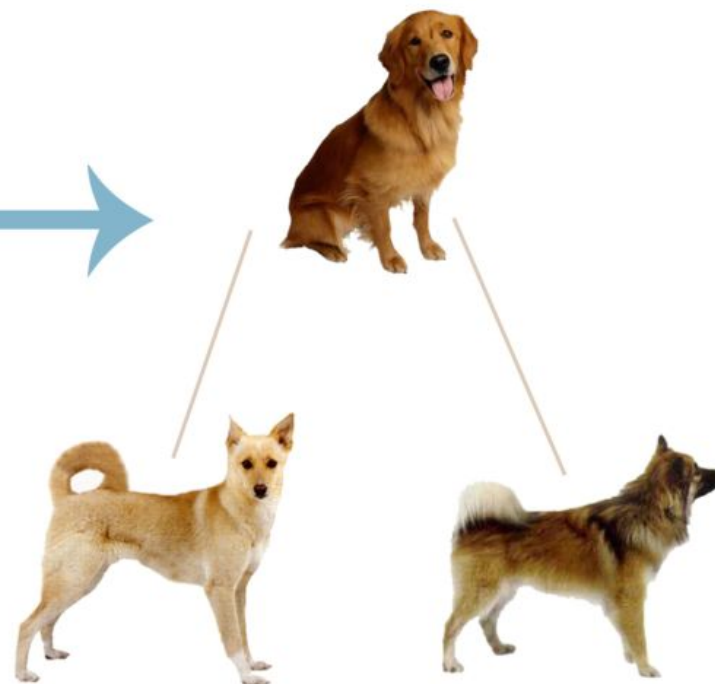


Общий предок ?

гигантский скачок веры

микроэволюция (разновидности в пределах вида)

1. Наблюдаемая
2. Научная
3. Соответствует Библии



Сотворение

www.creation.co.ua
creation.mission@gmail.com

Наука-

**ОСОБЫЙ ВИД ПОЗНАВАТЕЛЬНОЙ
ДЕЯТЕЛЬНОСТИ ,НАПРАВЛЕННОЙ
НА ВЫРАБОТКУ ОБЪЕКТИВНЫХ ,
ДОСТОВЕРНЫХ, СИСТЕМНО
ОРГАНИЗОВАННЫХ ЗНАНИЙ О
РЕАЛЬНОМ МИРЕ.**

НАБЛЮДАЕМА
ТЕСТИРУЕМА
ДЕМОНСТРИРУЕМА

***В какую сторону
едет поезд***

Главные вопросы

Эволюция

Сотворение

- **1. Кто я ?**
- **2. Откуда я появился ?**
- **3. Для чего я здесь ?**
- **4. Куда я иду ?**

Разница между сотворением и эволюцией

Если **сотворение** верно:

1. Существует Создатель
2. Существуют правила
3. Есть смысл жизни
4. Человек - падшее существо и нуждается в Спасителе
5. Грех человека принес смерть в мир
6. Есть жизнь после смерти
7. Есть утешение от знания будущего

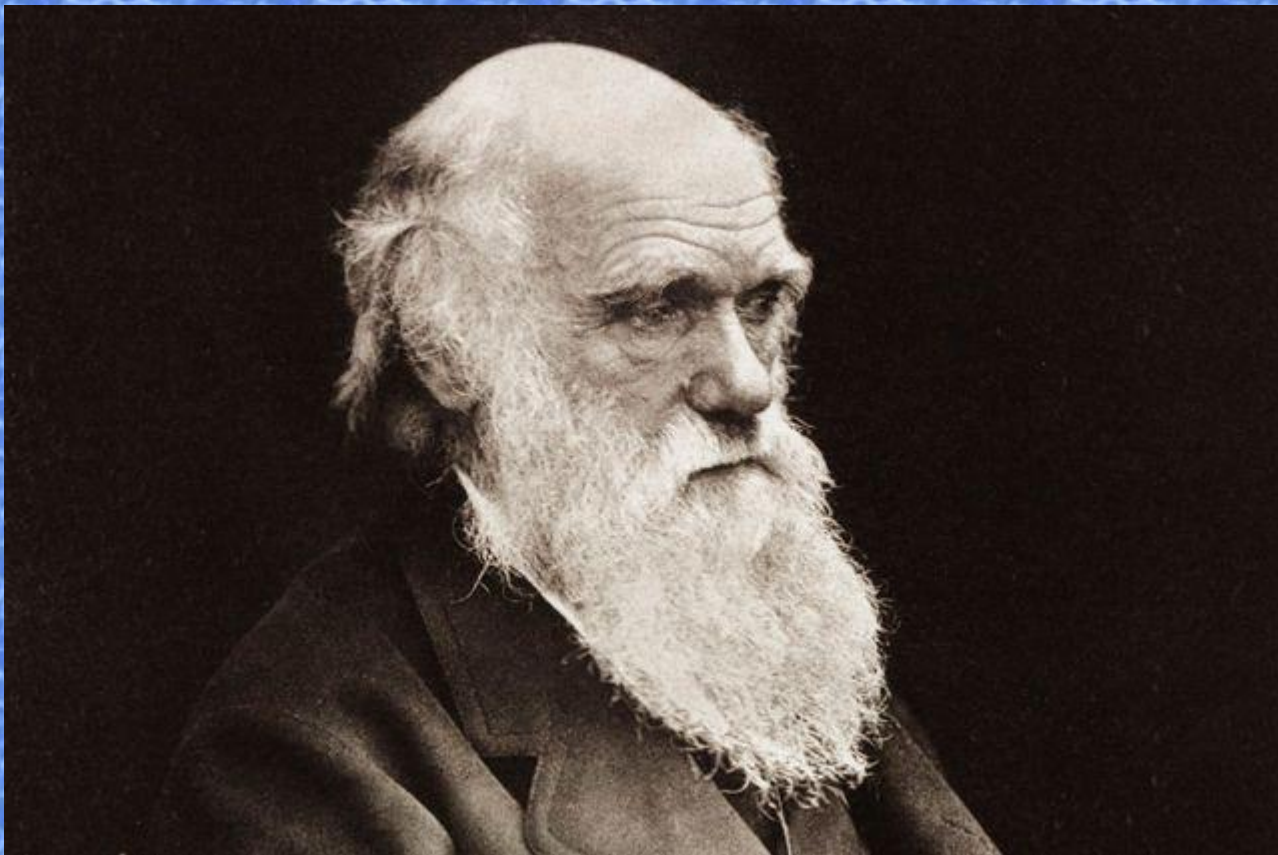
Если **эволюция** верна:

1. Создателя не существует
2. Правил не существует
3. Нет смысла жизни
4. Человек - развивающееся существо и не нуждается в Спасителе
5. Смерть принесла человека в мир
6. Нет жизни после смерти
7. Нет надежды от знания будущего



Сотворение

www.creation.co.ua
creation.mission@gmail.com



Чарльз Дарвин

(“Происхождение
видов”)

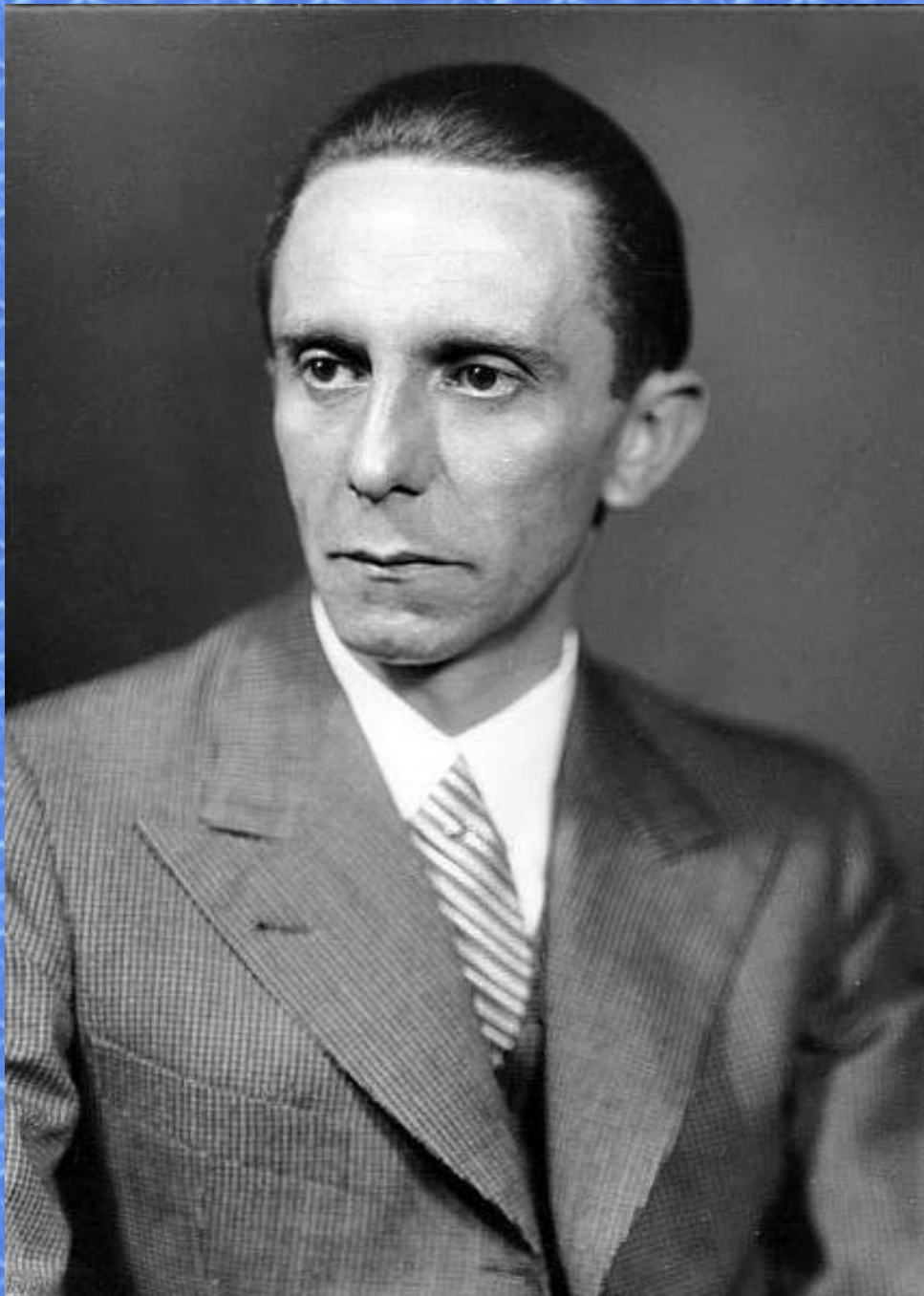
“Это по настоящему удивительный **факт**
,... что **все звери и все растения**
на протяжении всего времени и пространства
должны быть **родственными между собой**”



***Я так
долго
тебя
искал***

Эй, родственник!!!





*“Чем чудовищнее
ложь, тем охотнее
народ верит в нее”*

*“Ложь повторенная
тысячу раз
становится
правдой”*

(Йозеф Гебельс)



***Если говорить
неправду
достаточно долго,
достаточно громко
и достаточно
часто, люди начнут
верить.
Адольф Гитлер***

**1. В начале
сотворил Бог
небо и землю.**



Бытие 1:1

План сатаны для **управления миром**

1. Заставить человека сомневаться в Слове Божьем

«Змей был хитрее всех зверей полевых, которых создал Господь Бог. И сказал змей жене: **подлинно ли сказал Бог**: не ешьте ни от какого дерева в раю?» Бытие 3:1

2. Опровергнуть Слово Бога и его авторитет

«И сказал змей жене: **нет, не умрете**» Бытие 3:4

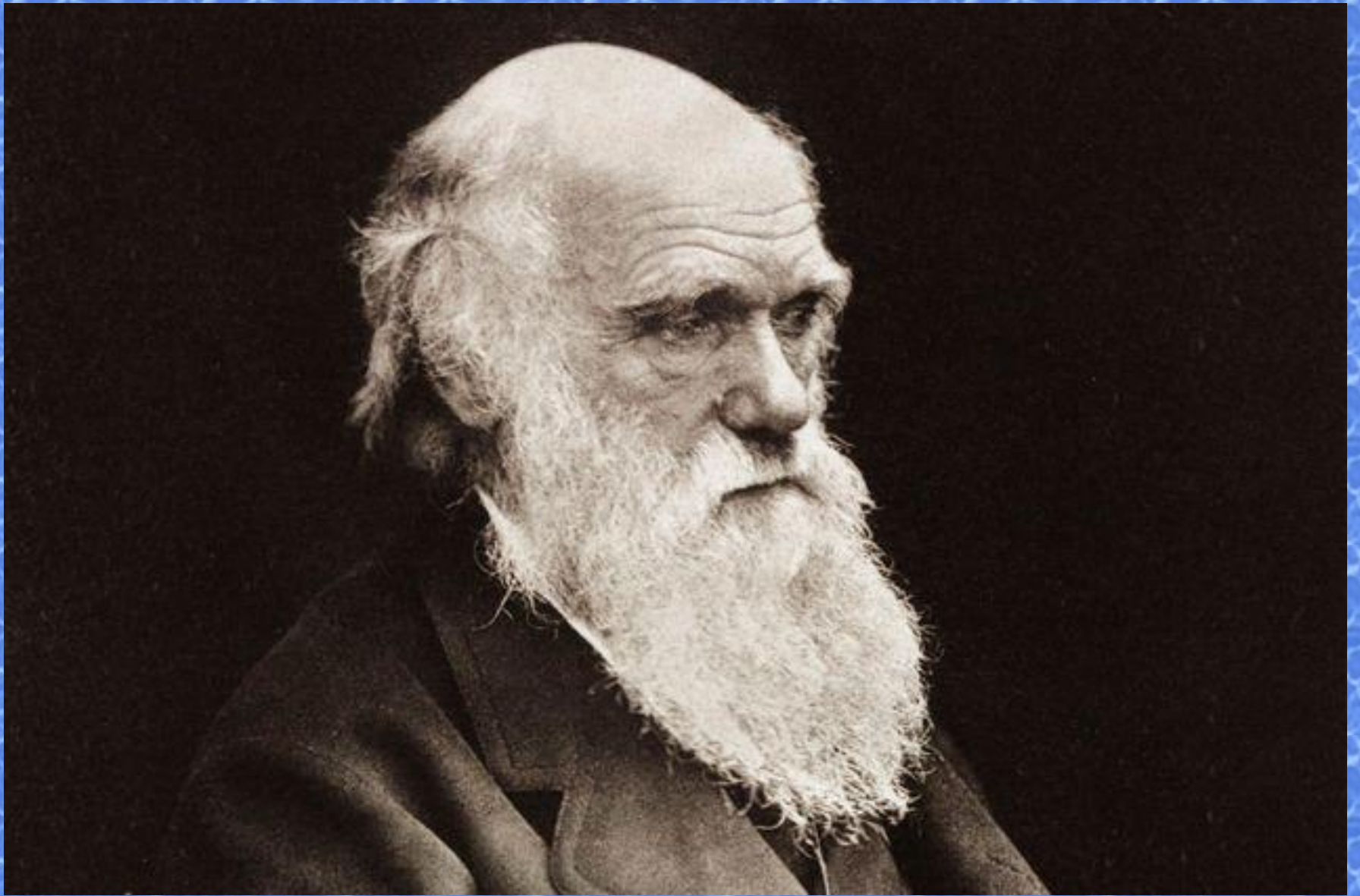
3. Обожествить человека, предложить ему царство и знание

«...и **вы будете, как боги**, знающие добро и зло» Бытие 3:5

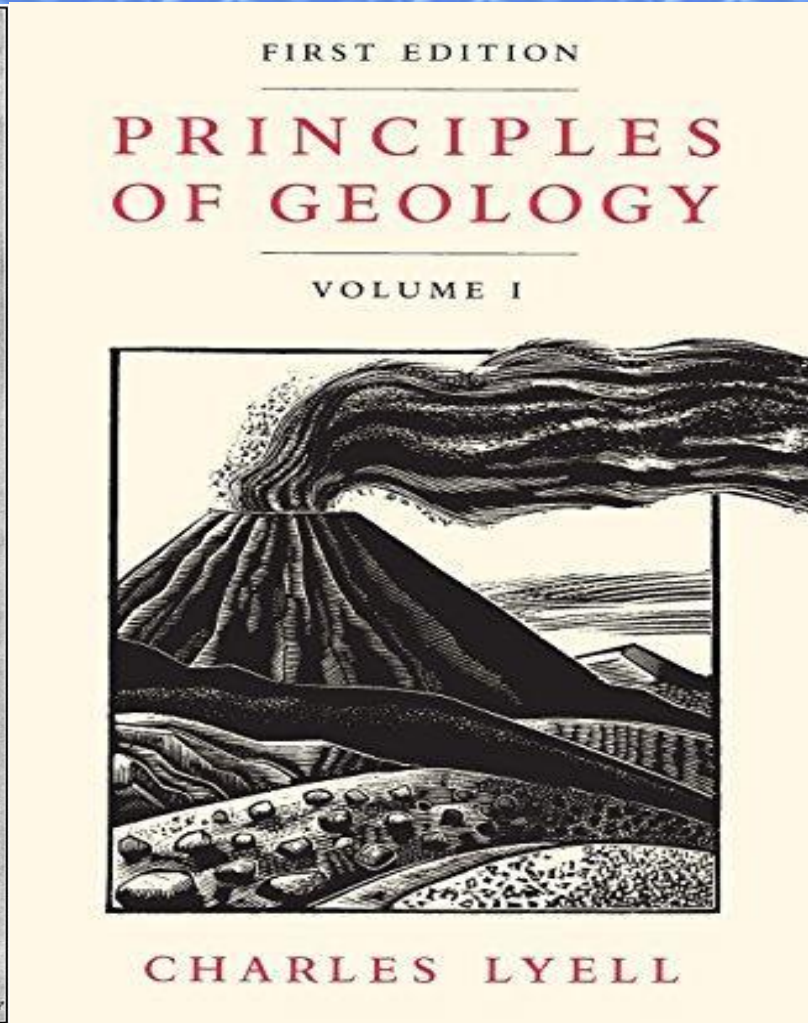
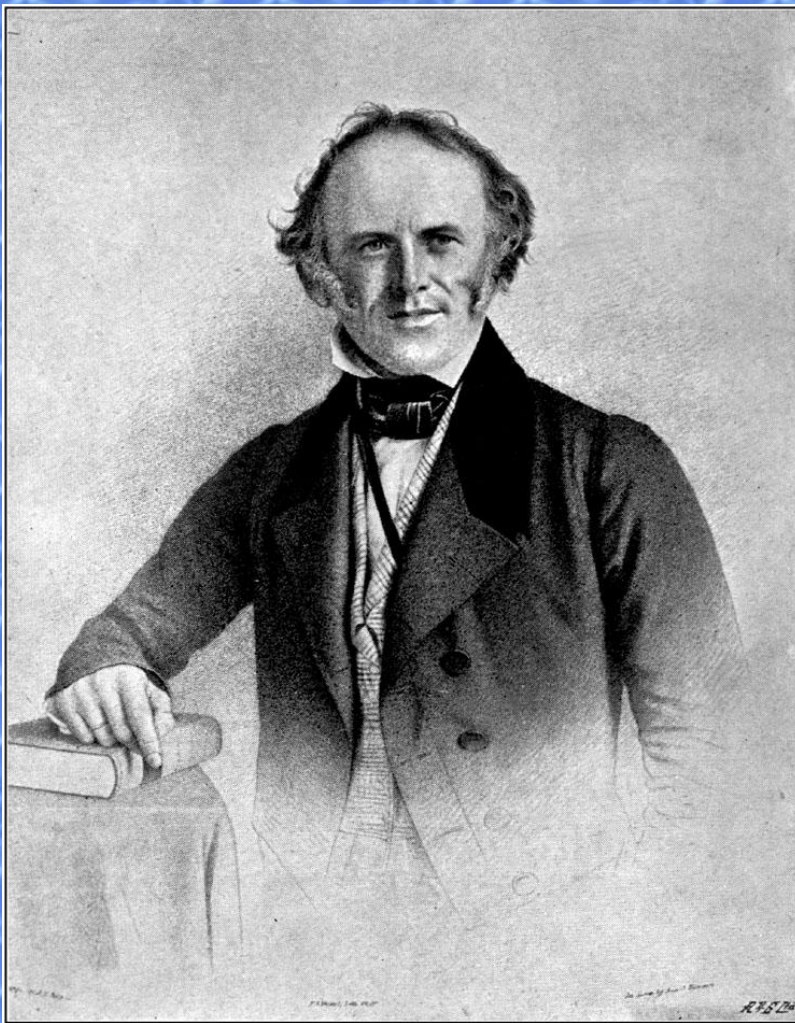


Сотворение

www.creation.co.ua
creation.mission@gmail.com



Чарльз Дарвин (1809-1882)



**“Люди высшего таланта (это он о себе),
которые думают сами по себе
и не были ослеплены авторитетом Библии”**

стр.302

Что ты видишь





**16. ибо Им создано всё,
что на небесах и что на
земле, видимое и
невидимое: престолы ли,
господства ли, начальства
ли, власти ли, — все Им и
для Него создано;**



К Колоссянам 1:16

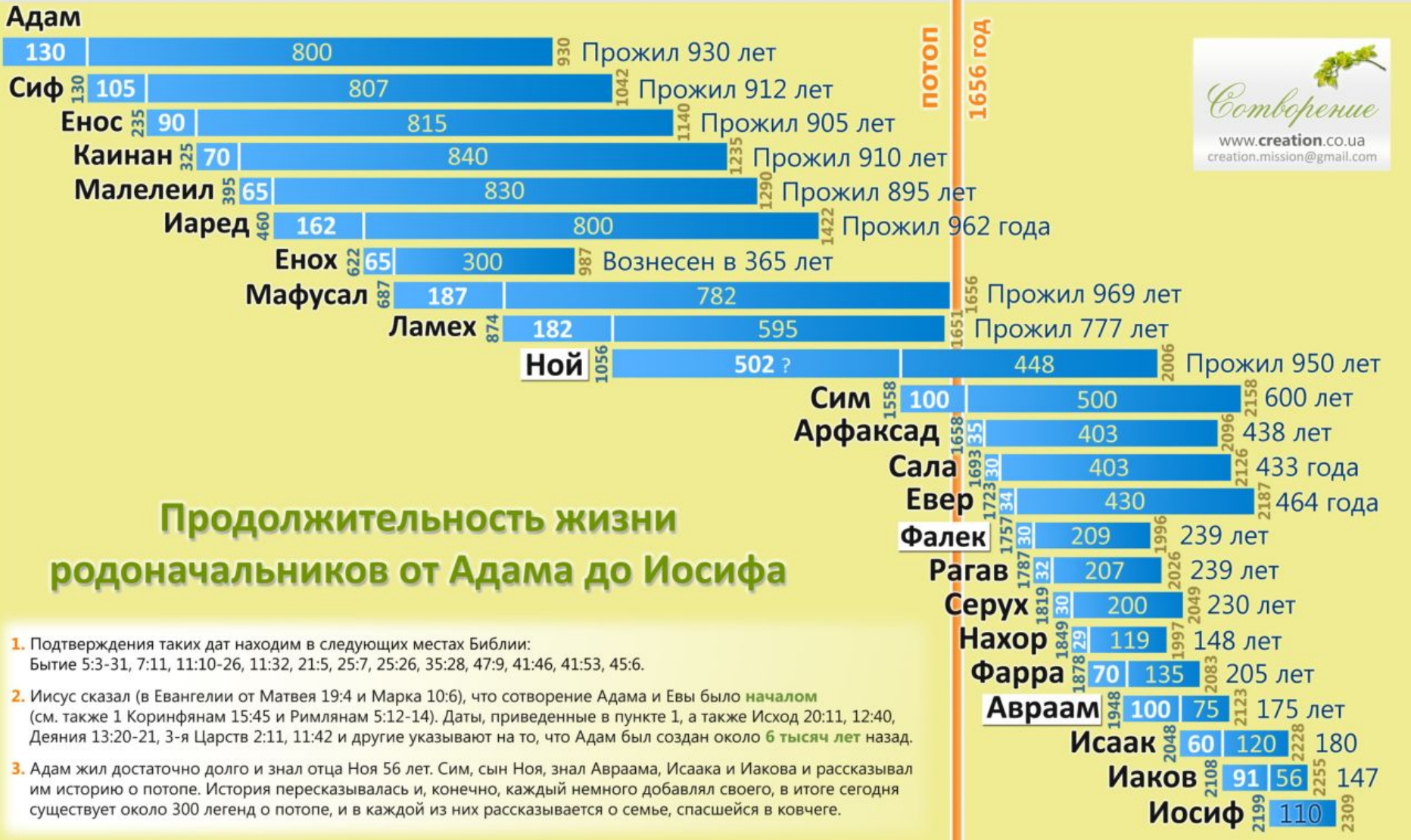
4. Он сказал им в ответ: не читали ли вы, что Сотворивший вначале мужчину и женщину сотворил их?



От Матфея 19:4

Так когда же было
Начало











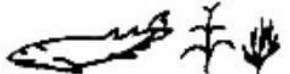






время от сотворения, годы



Продолжительность жизни родоначальников от Адама до Иосифа

1. Подтверждения таких дат находим в следующих местах Библии:
Бытие 5:3-31, 7:11, 11:10-26, 11:32, 21:5, 25:7, 25:26, 35:28, 47:9, 41:46, 41:53, 45:6.
2. Иисус сказал (в Евангелии от Матвея 19:4 и Марка 10:6), что сотворение Адама и Евы было **началом** (см. также 1 Коринфянам 15:45 и Римлянам 5:12-14). Даты, приведенные в пункте 1, а также Исход 20:11, 12:40, Деяния 13:20-21, 3-я Царств 2:11, 11:42 и другие указывают на то, что Адам был создан около **6 тысяч лет** назад.
3. Адам жил достаточно долго и знал отца Ноя 56 лет. Сим, сын Ноя, знал Авраама, Исаака и Иакова и рассказывал им историю о потопе. История пересказывалась и, конечно, каждый немного добавлял своего, в итоге сегодня существует около 300 легенд о потопе, и в каждой из них рассказывается о семье, спасшейся в ковчеге.

Геологическая колонна "Памятник

Эра	Период	Породы	Преобладающие формы	
Кайнозойская	Третичный			
	Мезозойская	Меловой		Рептилии
		Юрский		
Триаский				
Палеозойская	Пермский			Земноводные
	Каменноугольный			
	Девонский			Рыбы, Кораллы
	Силурийский			Беспозвоночные
	Ордовикский			
	Кембрийский			

катастроф ы"

Трилобит на отпечатке обуви



Окаменелость трилобита



ЦЕЛАКАНТ



Живая ископаемая
рыба, обнаружена
вновь через
70 миллионов лет

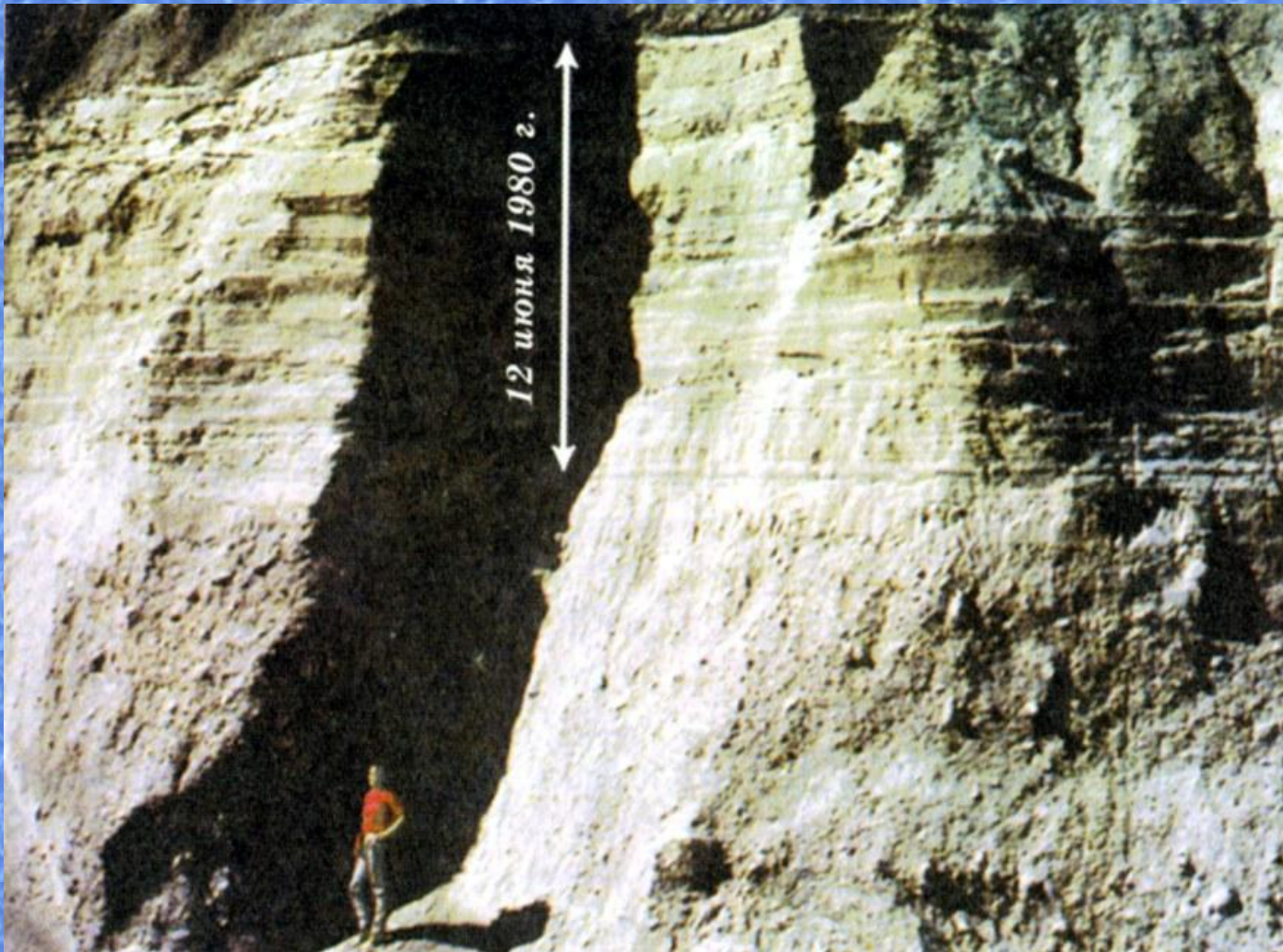
Индийский океан



30 июля 1998, по сообщению журнала *Nature*, **живой целакант** был выловлен у берегов Индонезии. Местные рыбаки хорошо знают эту рыбу и называют «король моря»

Позже была открыта **популяция из 500 особей** кистепёрых рыб близ Коморских островов. Ныне отлов этих рыб разрешён только для научных целей. На сегодняшний день поймано 170 экземпляров.





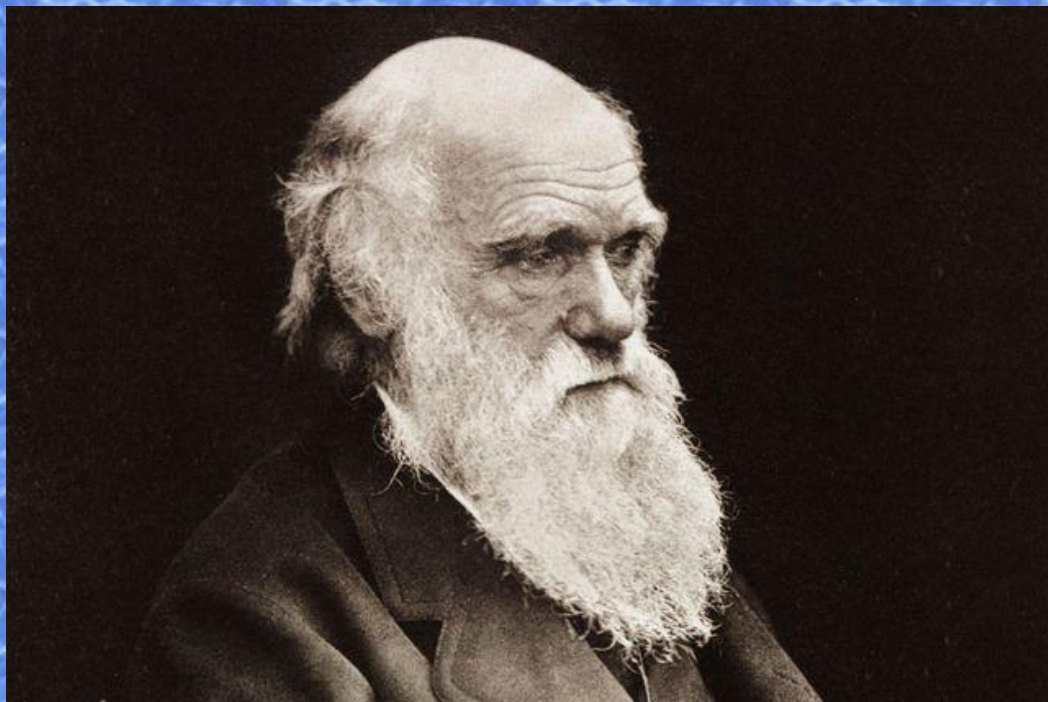
**В 1980 г. при извержении вулкана Сент-Хеленс
многочисленные тонкие слои общей мощностью до 8
метров**

образовались менее чем за день

Гора “Сокол” Крым (высота 474 метра.)



Кембрийский взрыв



ЧАРЛЬЗ ДАРВИН

*“Почему геологические
формации
не переполнены
ископаемыми останками
“промежуточных форм”?”*

**11. ибо в шесть дней
создал Господь небо и
землю, море и все, что в
них, а в день седьмой
почил; посему
благословил Господь день
субботный и освятил его.**



Исход 20:11



Полистратные ископаемые

**Окаменевший ствол
дерева**





Человека

*ковбойский сапог изготовлен около 1950г. и
нашли в ручье в 1980 возле Iraan,
штат Техас*



**Серебряный
сосуд** (обнаружен
при проведении
взрывных работ в
Дорчестере ,штат
Массачусетс в 1852 г.)



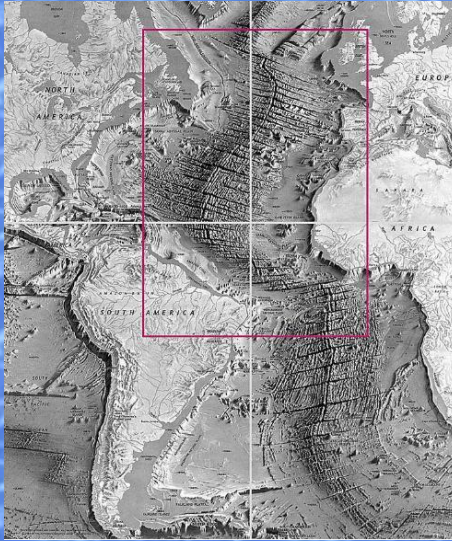
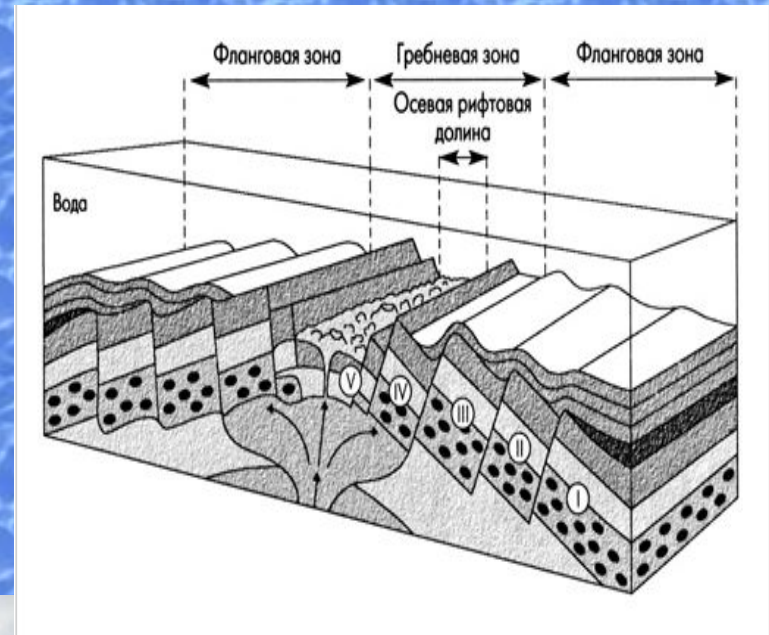
Молоток (найден в слоях известняка в 1934 г.
Недалеко от городка Лондон в штате Техас)

Материал: 96,6% жапоза, 2,6% упора и 0,74%



Отпечаток колеса

*(найден в угольной
шахте “Западная” на
глубине 900 метров.)*

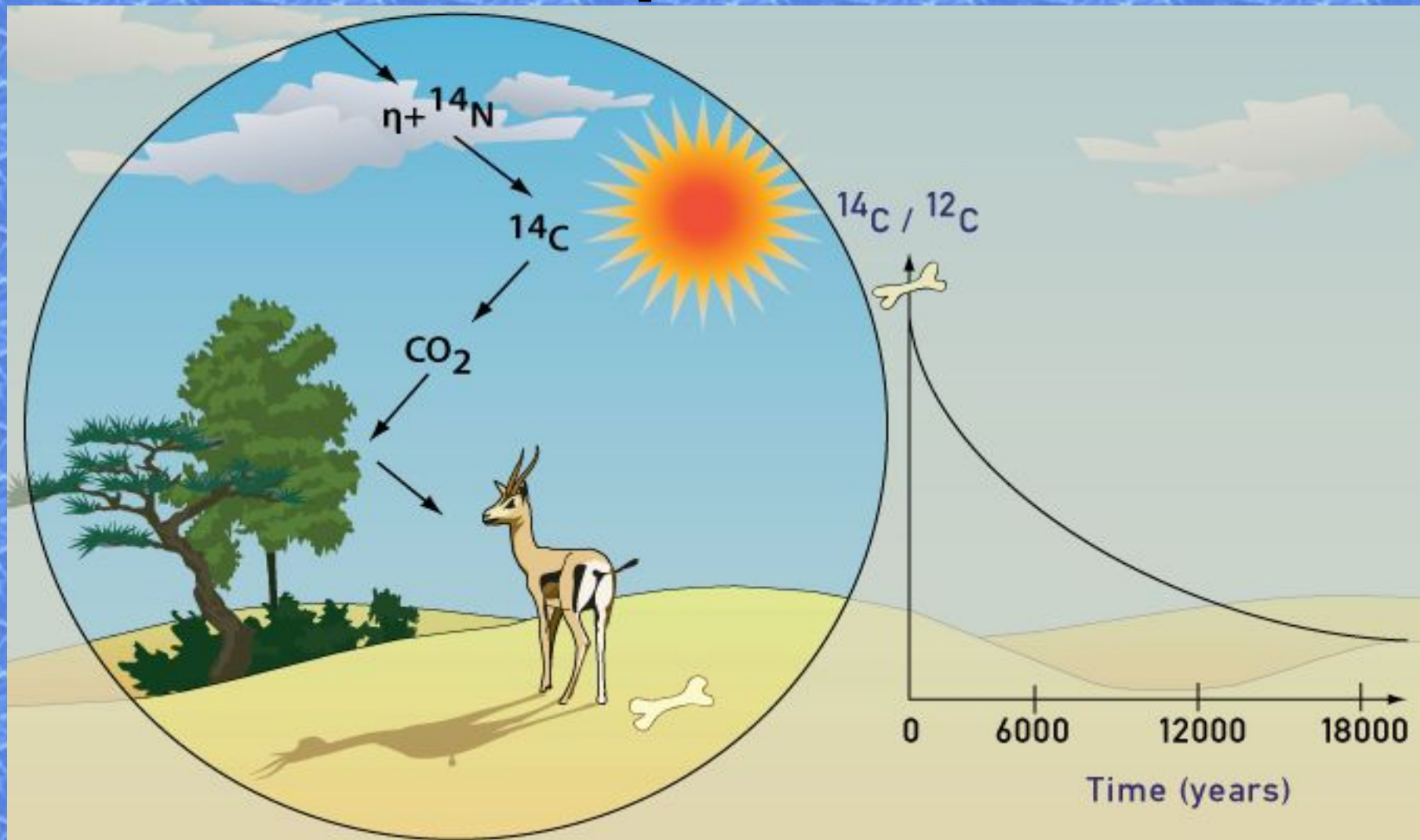


**радиологическое
датирование**

или

“неисправные часы”

Принцип радиоуглеродного датирования





**ЖИ
ВЫ
Х**

*Эти данные опубликованы в журнале "Science", номер 130,
11 декабря 1959 года.*

Ошибка радиоуглеродного датирования - в 2300 лет.

МОЛ

ПЛОС



Английский замок

радиоуглеро
дное
"датирован
ие"
проведенное
для
органическо
го

Известно, что замок был построен 738 лет ~~на материале~~
6862 года.

Журнал "Nature", номер 225, 7 марта 1970 года

из
строительн
ого



ТОЛЬКО ЧТО
отстрелянны
х

тюленей

"датировали"
по
содержанию
углерода-14.
Их "возраст"
определили в
1300 лет!

*Ошибка радиоуглеродного датирования - в **1300 лет.***

Эти результаты были опубликованы в "Antarctic Journal of the United States", номер 6, 1971 год.

Земля до потопа

или

**“Как все
изменилось”**

5. Думающие так не знают, что вначале словом Божиим небеса и земля составлены из воды и водою:



2-е Петра 3:5

**6. ПОТОМУ
ТОГДАШНИЙ МИР
ПОГИБ, БЫВ
ПОТОПЛЕН ВОДОЮ.**



2-е Петра 3:6

7. А нынешние небеса и земля, содержимые тем же Словом, сберегаются огню на день суда и погибели нечестивых человеков.



2-е Петра 3:7



Янтарь



Стрекоза (размах крыльев 98 см)

Артроплев ра *(2,5 метра)*





Окаменевшее дерево

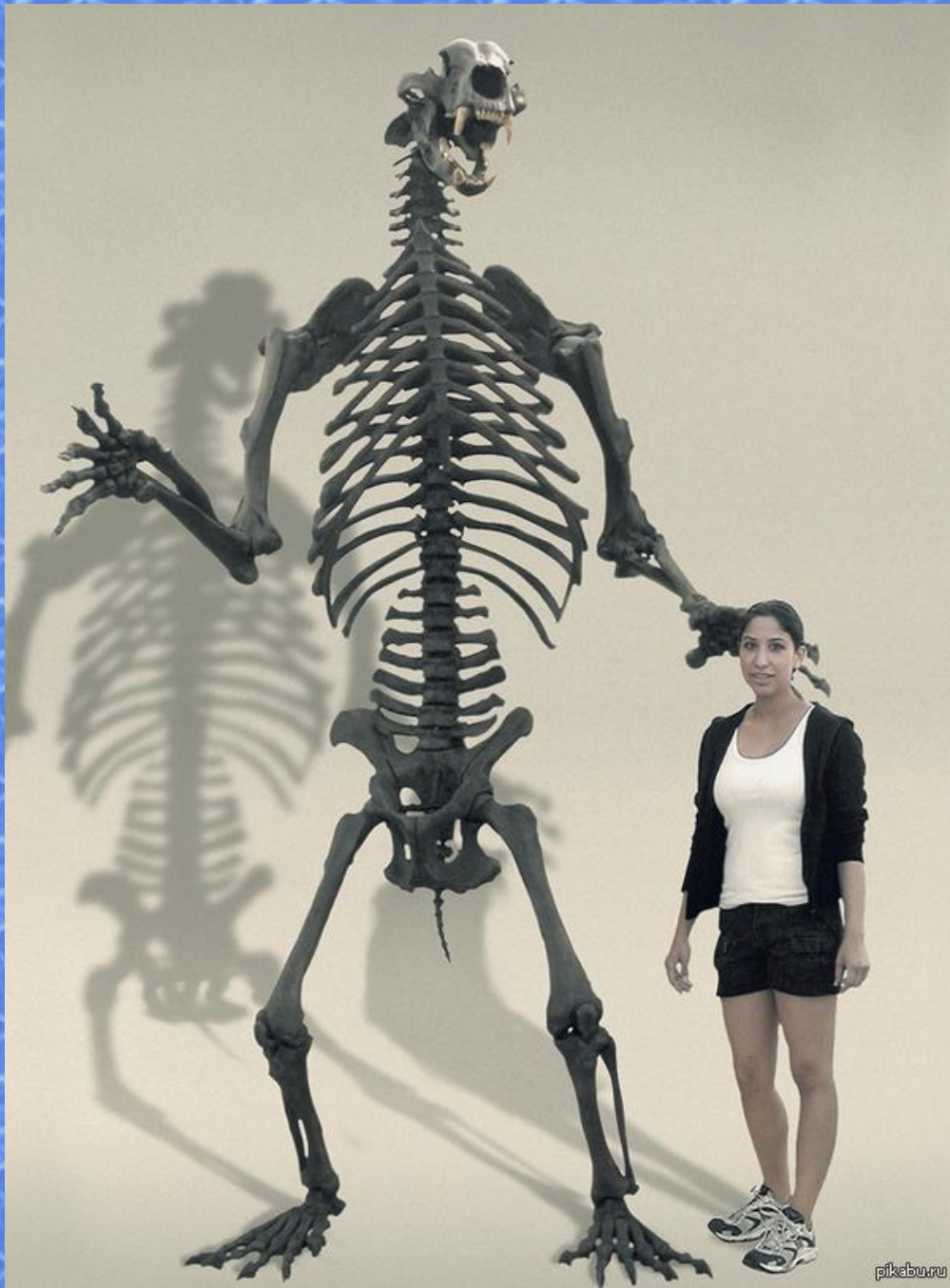


Окаменевшее дерево





Скелет черепашки



Скелет допотопного медведя



Скелет допотопного ленивца



Скелет допотопного броненосца

Современный броненосец (В нижнем правом углу)



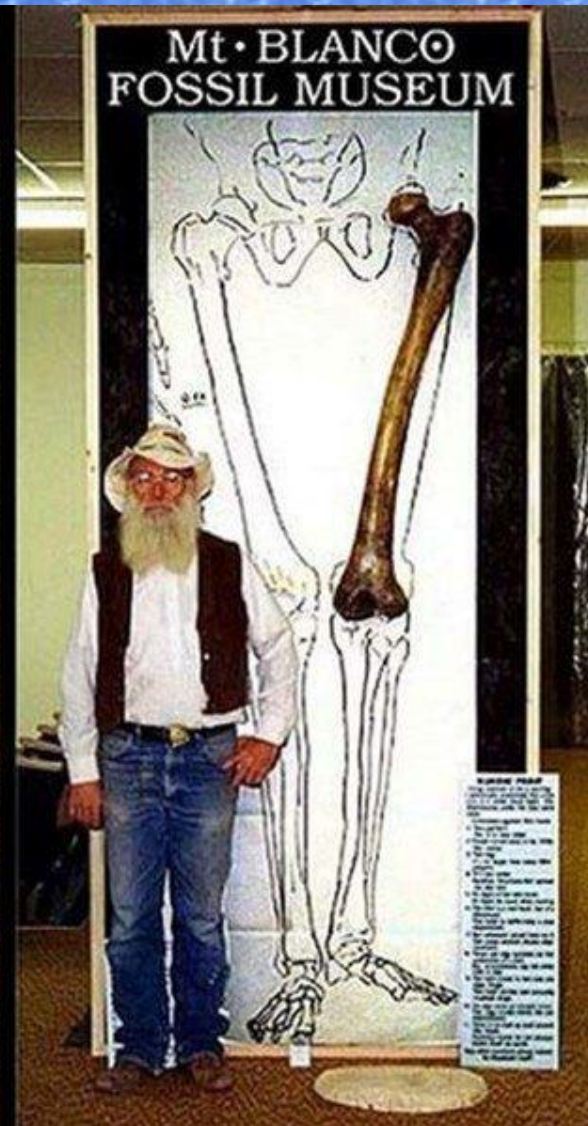
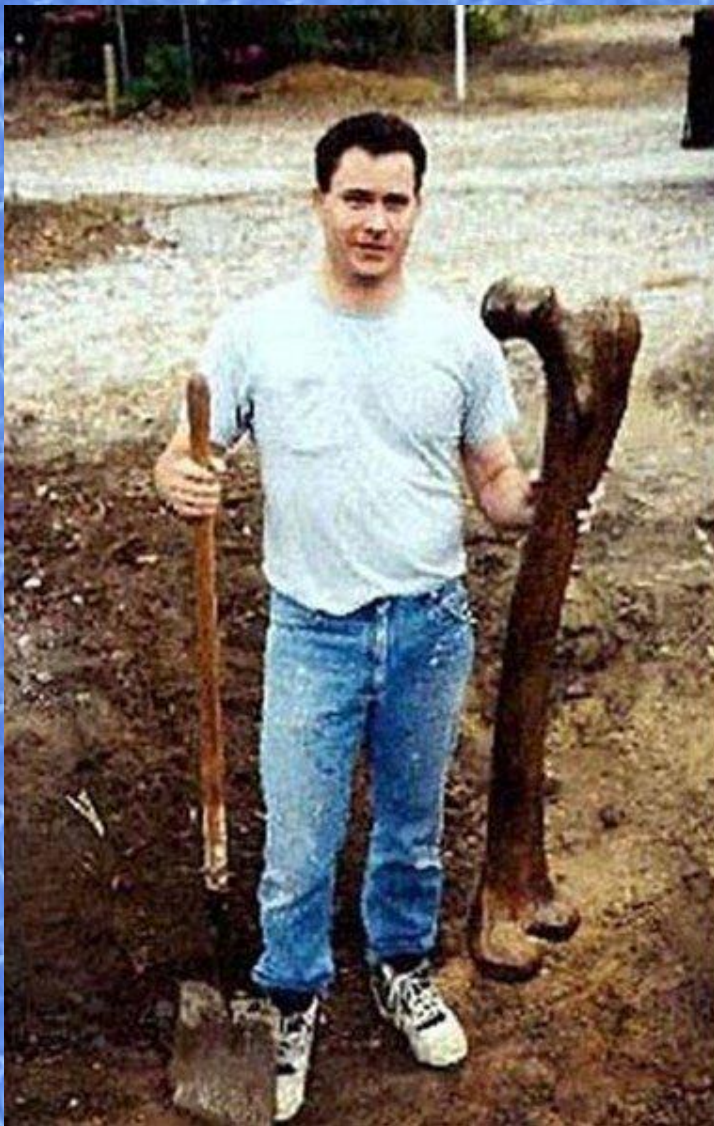
Раковина Аммонита

**Челюсть
акулы**
(3,5 метра)





**Окаменевшая
челюсть
человека**



**Бедренная кость
человека**

ЕСТЕСТВЕННЫЙ ОТБОР-

основной эволюционный процесс, в результате действия которого в популяции увеличивается число особей, обладающих максимальной приспособленностью (наиболее благоприятными признаками)

Выживает сильнейший .

*Почему он выжил? - Потому
что сильнейший .*

*Почему он сильнейший? –
Потому что выжил.*

Что не говорят:

Естественный отбор-**Не создает** новые свойства организма ,**А лишь сохраняет** уже существующие на **высоком качественном уровне**

*Предполагает принцип
сохранения Полезных
свойств организма
и отбраковки бесполезных*

Мутации
или
игра в “Анаграммы”

инструментов эволюционного развития являются мутации.

Мутации бывают :1. **Положительные**
2. **Вредные**
3. **Нейтральные**

Что не говорят: Мутации **не бывают** **Полезными** и не создают новую информацию ,а лишь являются следствием **повреждения** уже существующей.

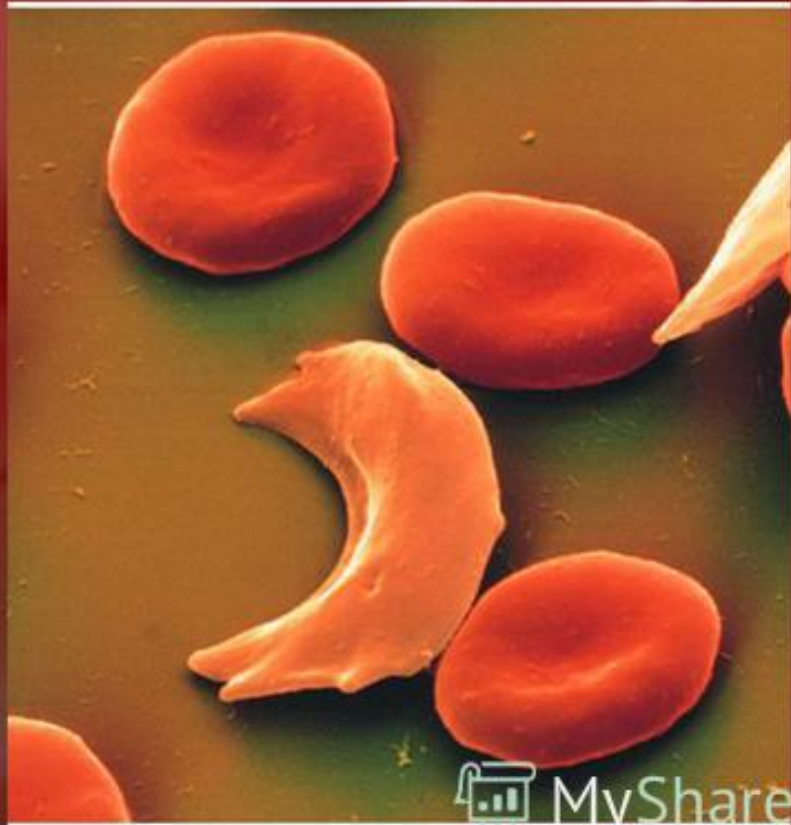
И поэтому мутации служат сильным аргументом против Теории

И Г О Л К А



Серповидно-клеточная анемия

- Заболевание связано с мутацией гена HBB, вследствие чего синтезируется аномальный гемоглобин S, в молекуле которого вместо глутаминовой кислоты в β -цепи находится валин.



Отдел технического контроля

Принцип

“НЕСОКРАТИМОСТЬ СИСТЕМЫ”

*Система может
функционировать только при
условии наличия всех ее
частей.*

***Как появился глаз
или крыло или жгутик
у бактерии***

Строение глаза

Стекловидное
тело

Склера

Зрачок

Сосудистая
оболочка

Роговица

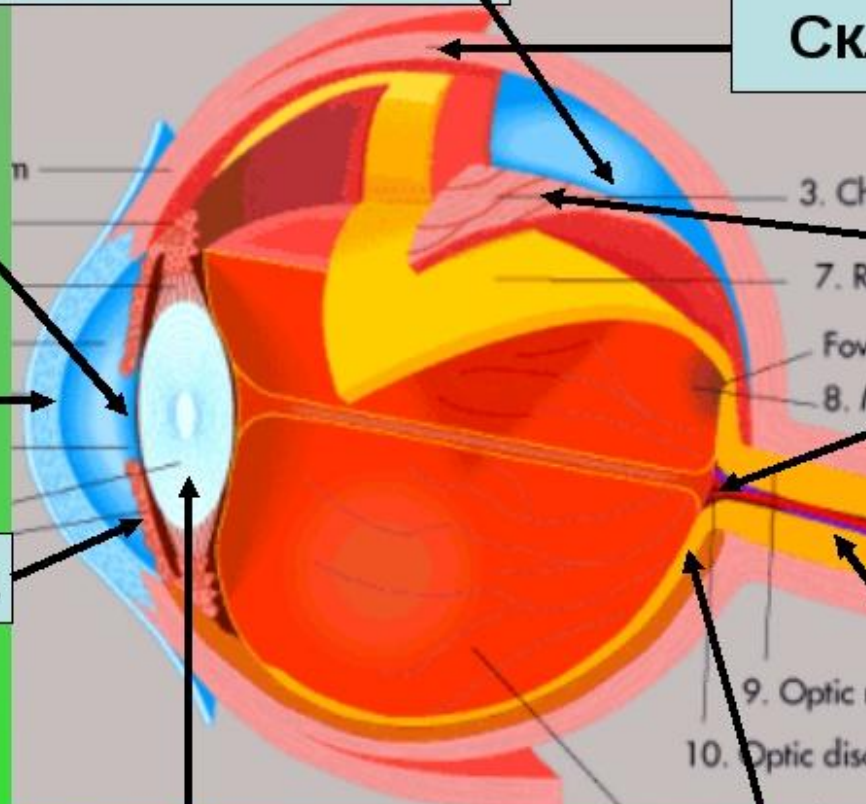
Слепое пятно

Радужная оболочка

Зрительный
нерв

Хрусталик

Сетчатка

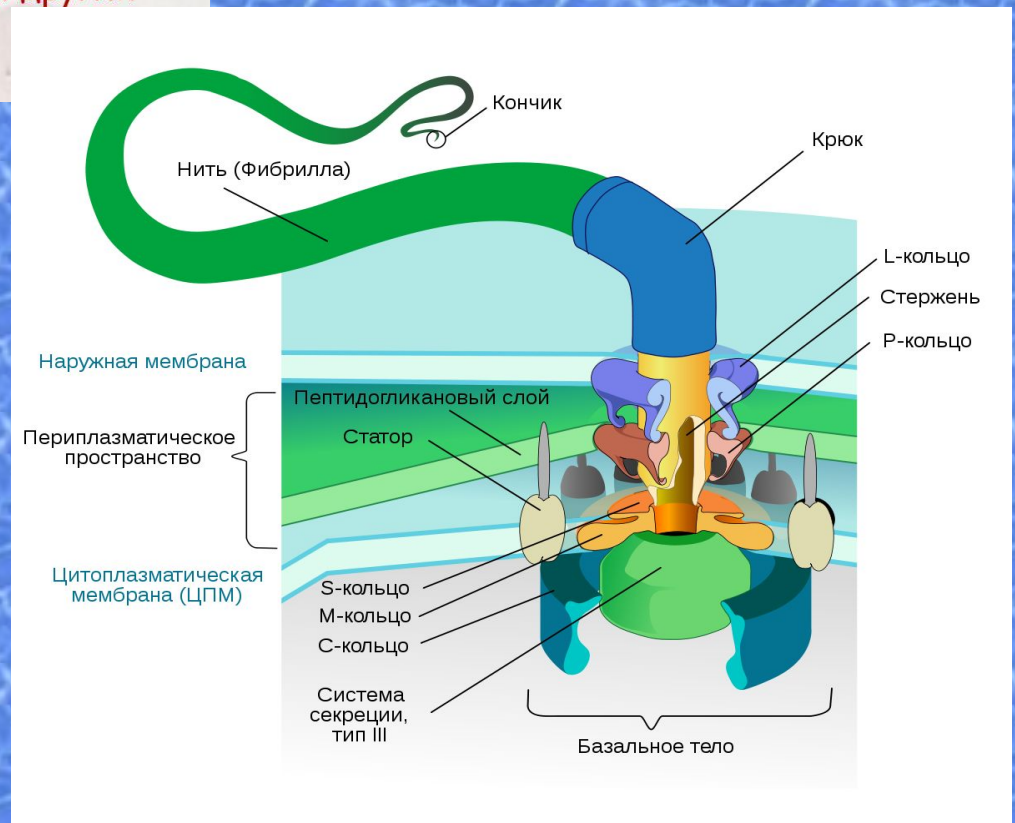


“НАНОМОТОР” ЖГУТИКОВОЙ БАКТЕРИИ РАЗМЕРОМ 45 НМ.



Жгутик служит органом передвижения,
захвата пищи и защиты от нападения других
микроорганизмов.

**Маленький – не
значит простой**

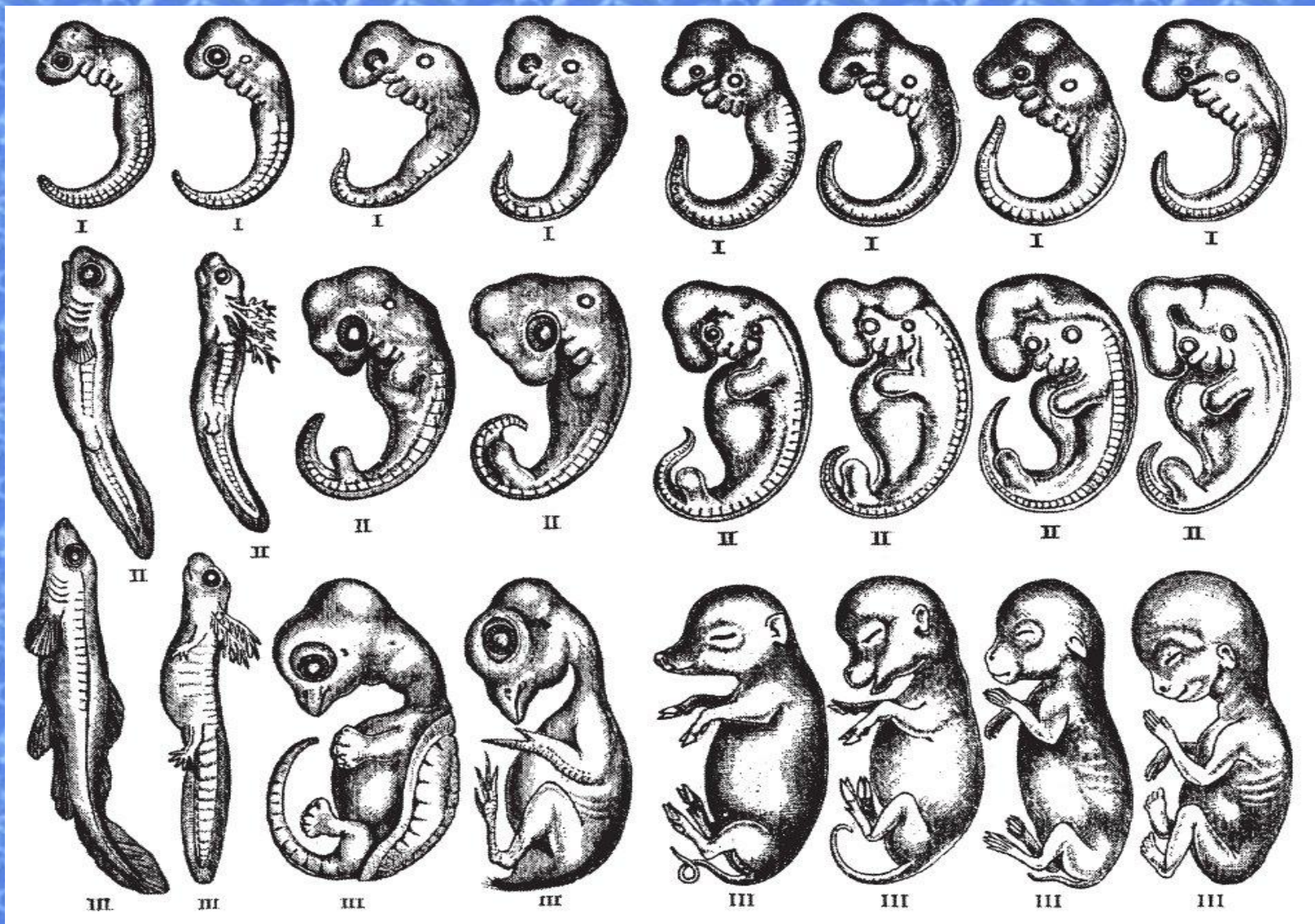


Рудименты

**Ах эти “бесполезные
органы”**

или

**“Как хирурги поверили
Дарвину”**



Стадии развития эмбрионов .Рисунок Эрнста Геккеля

Представленные впервые ученому миру в 1866 г. в своей работе

Фальшивые эмбрионы

Дарвин, опираясь на неоспоримые, с его точки зрения, факты считал, что его теория имела начало в эмбриологии. Однако он не был специалистом в этой области, поэтому он положился на работу немецкого биолога **Эрнста Хекеля**, который представлял изображения эмбрионов позвоночных разных классов с целью показать, что они фактически идентичны на ранних стадиях своего существования и становятся заметно различными только по мере их развития. Именно эту гипотезу Дарвин находил такой убедительной.

ПОДДЕЛКИ
ХЕКЕЛЯ



НАСТОЯЩИЕ
ИЗОБРАЖЕНИЯ



В 1997 году британский эмбриолог **Майкл Ричардсон** и международная команда экспертов в этой сфере сравнили рисунки Хекеля с фотографиями настоящих эмбрионов позвоночных и пришли к выводу, что эти изображения действительно были подделками.

	АКСОЛОТЛЬ			ЗМЕЯ		ОПОССУМ		ЛЕТУЧАЯ		ЧЕЛОВЕК
	АКУЛА	САРГАН	ЛОСОСЬ	САЛАМАНДРА	ЦЫПЛЕНОК	КОТ	КОТ	МЫШЬ		
Ранняя стадия развития										
Средняя стадия развития										
Поздняя стадия развития										

эволюции, плохо приспособлена к рациону

цивилизованного человека.

КАК ВСЕ НАЧИНАЛОСЬ

Вдохновленный Мечниковым, **английский хирург Уильям Лэйн** начал воплощать эти идеи в жизнь.

Вначале Лэйн осуществил операцию по исправлению "ошибки природы" путем изменения места соединения тонкой кишки с толстым кишечником. Но это было только начало. Позже он стал удалять всю толстую кишку, полагая, что эта операция, освобождая организм от находящихся там гнилостных бактерий, будет способствовать лечению целого ряда болезней, начиная язвами двенадцатиперстной кишки и кончая шизофренией. Лэйн провел свыше тысячи таких операций, его же последователи – десятки других хирургов, — как пишут исследователи, оставили "несчетное число жертв"

В начале XX столетия список «рудиментарных органов» был значительно шире, чем в современных учебных пособиях. Он состоял приблизительно из **180** органов и анатомических структур.

Сейчас считают что их около **10**.

НЕНУЖНЫЕ ???

По словам профессора Дэвида Ментона, если ученым того времени не удавалось определить функцию органа в организме, его считали «рудиментом».

«Поэтому не удивительно, – подчеркивает профессор Ментон, – что с ростом научных знаний и исследований список таких органов становился все меньше и меньше». В настоящее время, как считают многие ученые, этот список пора полностью упразднить.

**13. Ибо Ты устроил
внутренности мои
и соткал меня во
чреве матери моей.**



Псалтирь 138:13

1. Апендикс

2. Полулунная складка

3. Гланды

4. Копчик

5. Волоски на теле

6. Ушной бугорок

7. Ушная мышца

**Эволюционисты
утверждают, что наличие
рудиментарных органов это
наилучший аргумент в**

В 1874 ГЕККЕЛЬ БЫЛ ОБВИНЕН В МОШЕННИЧЕСТВЕ В СВОЕМ ЖЕ УНИВЕРСИТЕТЕ” ДЖЕНА”

В СТАТЬЕ, THE TIMES (ЛОНДОН) ГЕККЕЛЬ НАЗВАН «ЭМБРИОНАЛЬНЫМ ЛЖЕЦОМ»

Майкл Ричардсон, преподаватель и эмбриолог из медицинской школы больницы Святого Георгия в Лондоне.

Я не смог обнаружить никаких данных, указывающих на то, что кто-либо фактически сравнивал эмбрионы разных видов, т. е. «никто не представлял каких-либо сравнительных данных в поддержку этой идеи»

«Это один из самых худших примеров научного обмана. Ужасно обнаружить, что известный ученый умышленно ввел всех в заблуждение. Я возмущен этим... Геккель просто взял человеческий эмбрион и перерисовал его, создав видимость того, что эмбрионы саламандры, свиньи и всех других животных выглядят одинаково на одной стадии развития. На самом деле они совсем не похожи... Его эмбрионы – подделки»

Газета The Times (Лондон) **1874** г.

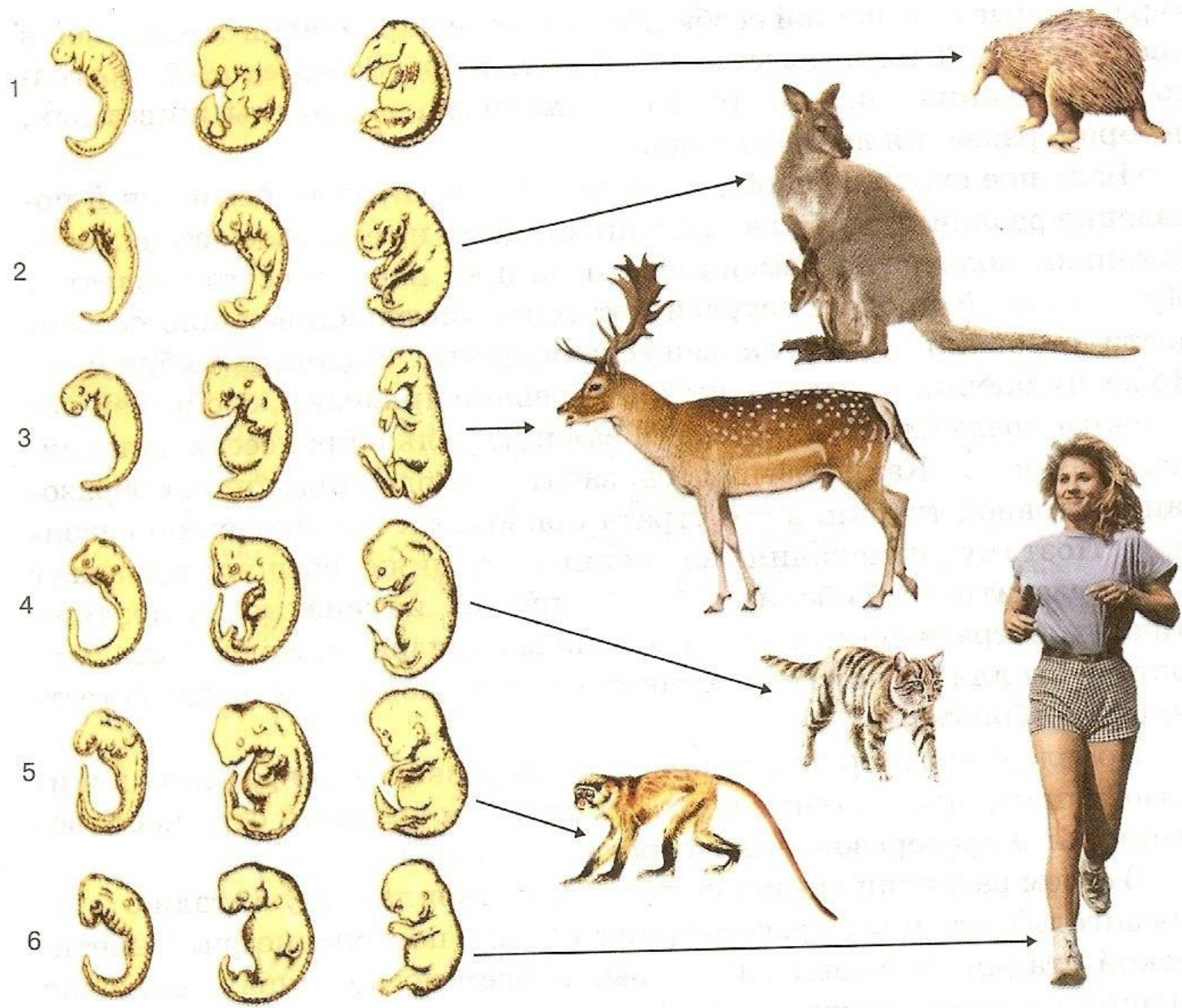


Рис. 94. Зародышевое сходство у позвоночных: 1 — однопроходные (ехидна), 2 — сумчатые (кенгуру), 3 — парнокопытные (олень), 4 — хищные (кошка), 5 — приматы (мартышка), 6 — человек

На ранних стадиях раз-

Переходные формы

“Промежуточные звенья

или

как свинья стала

человеком”

Человек Небраски



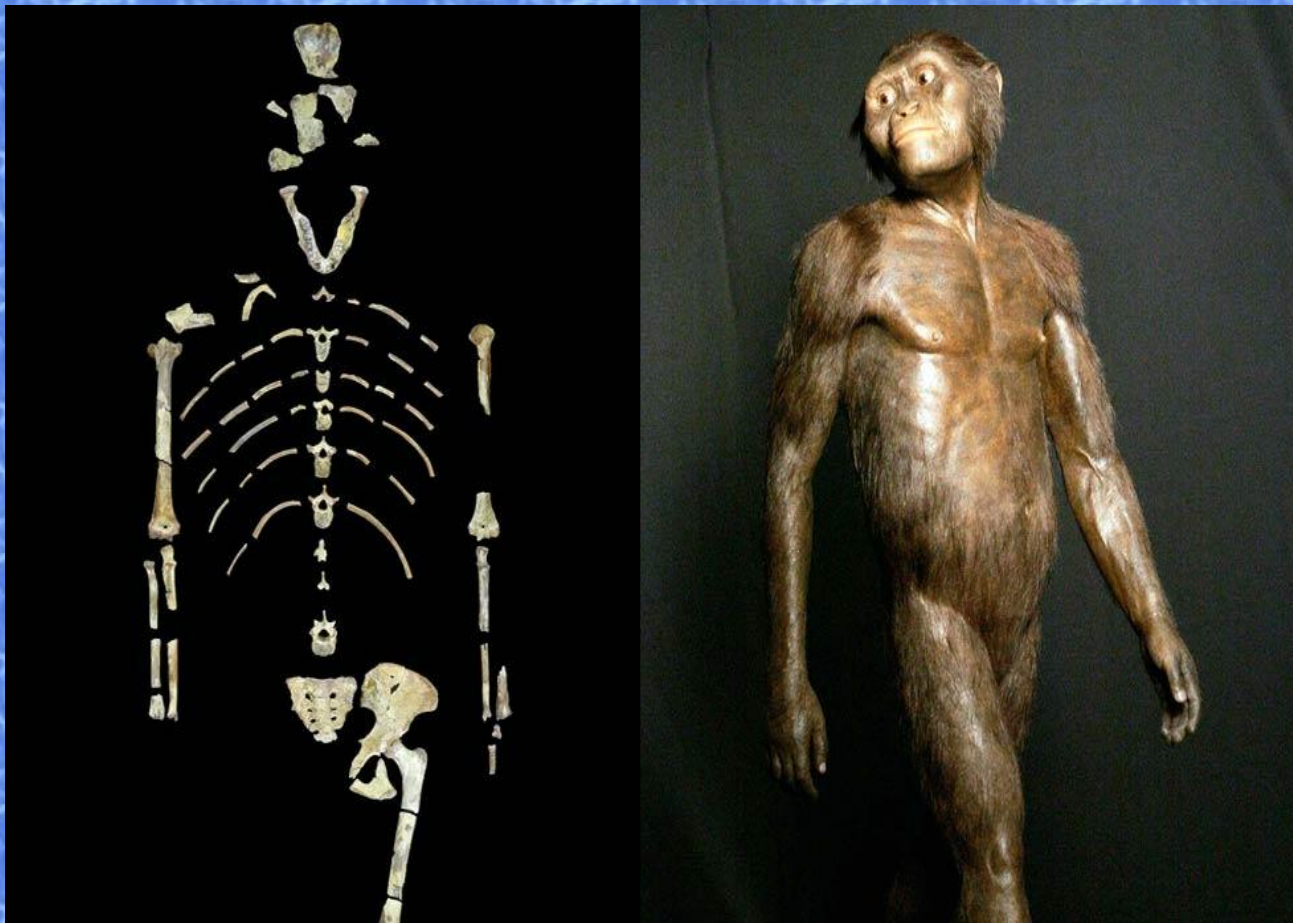
В 1922 г. в результате долголетних упорных поисков Гарольд Кук, наконец-то, нашёл невдалеке от Змеиной реки, что в штате Небраска, коренной зуб, принадлежавший древнему человеку периода плиоцена.

На основании одного-единственного коренного зуба Осборн заявил, что он принадлежал «человеческому предку», получеловеку-полуобезьяне. «Промежуточная стадия между обезьяной и человеком, наконец-то найдена», поскольку зуб имел общие характеристики обезьяны и человека.

На основании этого единственного зуба художник с богатым воображением создал полномасштабное изображение этого древнего обезьяночеловека «Человек из Небраски» фигурировал на суде Скопса (так называемый «Обезьяний процесс»)

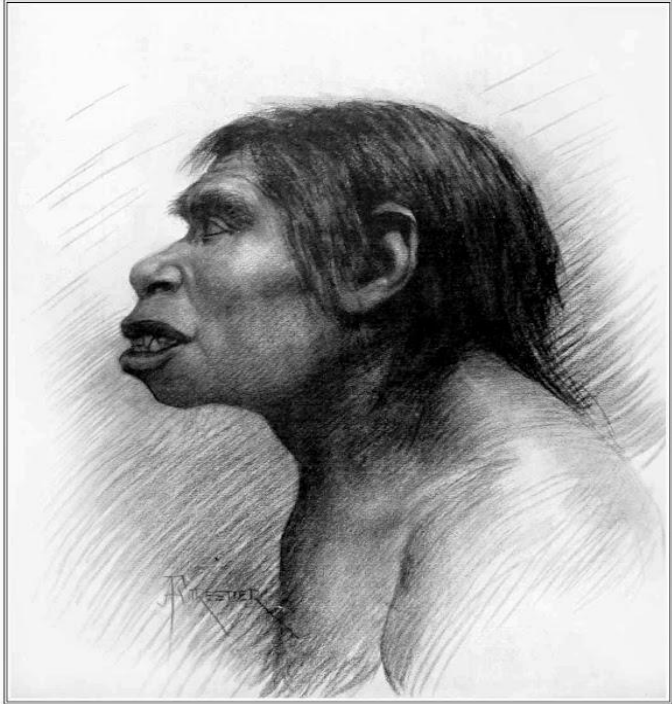
в 1928 г. было установлено, что зуб принадлежал свинье «вымершей породы»! А в 1972 г. в Парагвае

Австралопитек “Люси”



Скелет знаменитой Люси - был обнаружен в ноябре 1974 года во время раскопок в Эфиопии, которыми руководили палеонтологи Дональд Джохансон и и Том Грей. Скелет содержит только 40 % всех костей.

С 1920 года

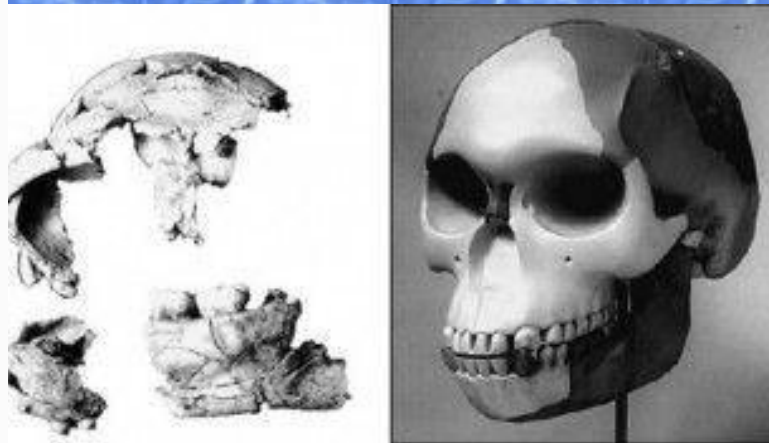


AKIN TO THE APE: THE EARLIEST KNOWN INHABITANT OF ENGLAND—THE MAN OF SUSSEX.
A RECONSTRUCTION OF HIS HEAD.

On a death-plate of this time is given a full-length reconstruction of the Sussex man, the earliest inhabitant of England of whom remains have been found; and we deal further with the subject in a special article and on our "Radio-Block" page. Doubtless it may have, therefore, that the man (part of whose jaw and skull were found) was undoubtedly akin to the ape. The lower jaw is admirably apish, while presenting other features.

Drawn by our Special Artist, A. F. WESTER. (See Other Illustrations and a Special Article in this Issue.)

Indubitably human. It is apish, for example, in its massiveness, in the absence of a chin, and in the shortness and great breadth of the super-branch whereby the jaw is joined to the skull. In the making of his reconstruction, Mr. Fothergill, our artist, was much indebted to Dr. A. Smith Woodward, who was good enough to supervise the work, making Mr. Fothergill's reconstruction of the man as accurate as it can be.



“Пилтдаунский” человек

В 1908 году в Великобритании, неподалеку от поселка Пилтдаун, рабочие, рывшие траншею, нашли окаменевший человеческий череп. находку передали Чарльзу Доусону — местному историку, собиравшему всевозможные древности. В 1912 году Доусон продолжив раскопки нашел половину челюсти, такую же, как у современных орангутангов. Соединив **части черепа человека и половину челюсти орангутанга** получился Пилтдаунский человек. В 1949 году заветные кости были извлечены из хранилища и переданы для анализа, который

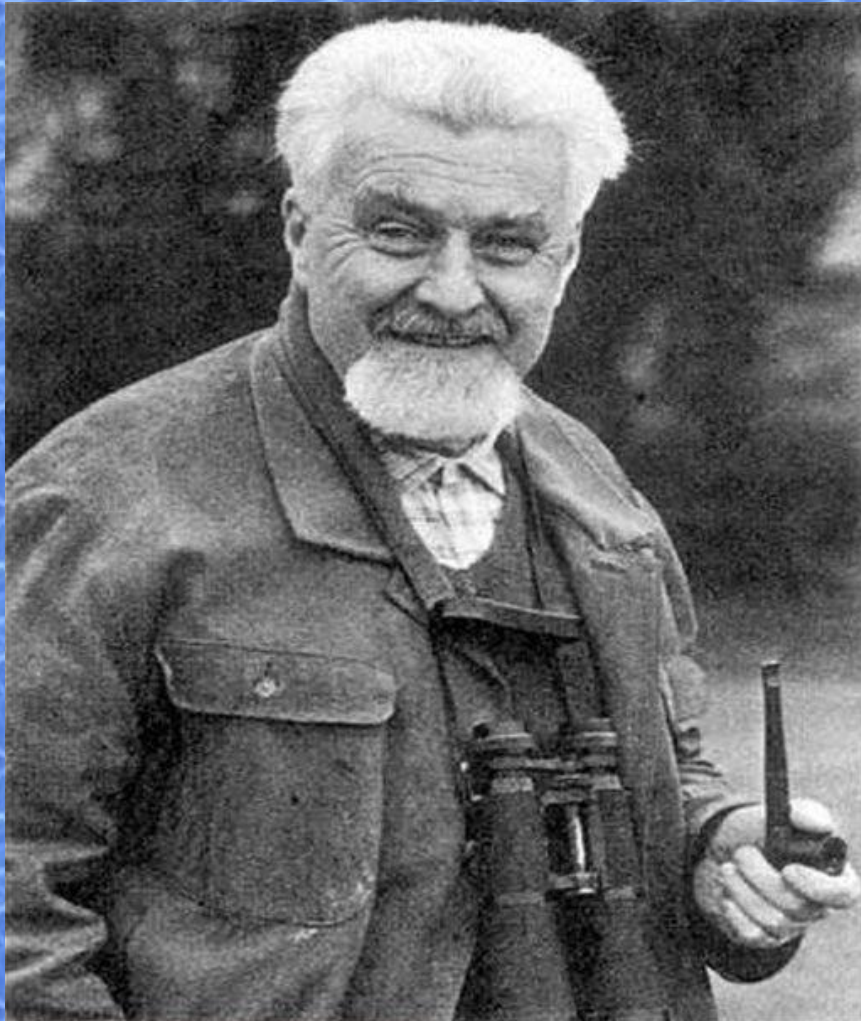


**“Неандертале
ц”**

**(350-600 тысяч
лет назад)**

В 1856 г. В Германии в долине реки Неандер были найдены явно человеческие кости . После тщательного изучения Этих останков Врач Рудольф Вирхов Опубликовал доклад что эти останки принадлежали больному рахитом человеку ни чем не отличавшемуся от современных людей.





Конрад Лоренц

(1903-1988)-

австрийский
естествоиспытатель,
ученый, лауреат
Нобелевской премии по
медицине (1973), один из
основоположников
современной этологии.
Изучал поведение
животных и человека,
исследовал проблемы
эволюции.

*Недостающее звено между животными и
настоящим человеком — это, по всей видимости,
мы и есть.*






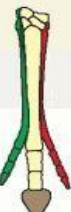


Конрад Лоренц

**14. Славлю Тебя,
потому что я дивно
устроен. Дивны дела
Твои, и душа моя
вполне сознает это.**



Псалтирь 138:14



Эпоха и возраст	Род, внешний вид и высота (в холке)	Кости правой передней ноги	Образ жизни и изменения в строении тела
Современная эпоха и плейстоцен 1 x 10 ⁶ лет	<p>Лошади</p>  <p>До 1,6 м</p>		<p>Адаптированы к жизни в сухих степях. Очень быстро бегают. Пясть и плюсневые кости удлинены. Расширенная 3-я фаланга покрыта роговым копытом (видоизменённый коготь)</p>
Миоцен 26 x 10 ⁶ лет	<p>Меригиппус</p>  <p>До 1,0 м</p>		<p>Очень сухая среда – прерии. Быстрота бега становится важнее. Редукция 2-го и 4-го пальцев. При беге опора на 3-й палец. Удлинение оставшихся пястных и плюсневых костей</p>
Олигоцен 38 x 10 ⁶ лет	<p>Мезогиппус</p>  <p>До 0,6 м</p>		<p>Сухая среда – леса и прерии. Быстрота передвижения важна для бегства от врагов. Хорошо различимы только три пальца. 3-й палец сильно увеличен</p>
Эоцен 54 x 10 ⁶ лет	<p>Эогиппус</p>  <p>Примерно 0,4 м</p>		<p>Величиной с лисицу. Обитал на мягкой почве вблизи рек. Четыре пальца на передних и три на задних ногах увеличивали площадь опоры</p>

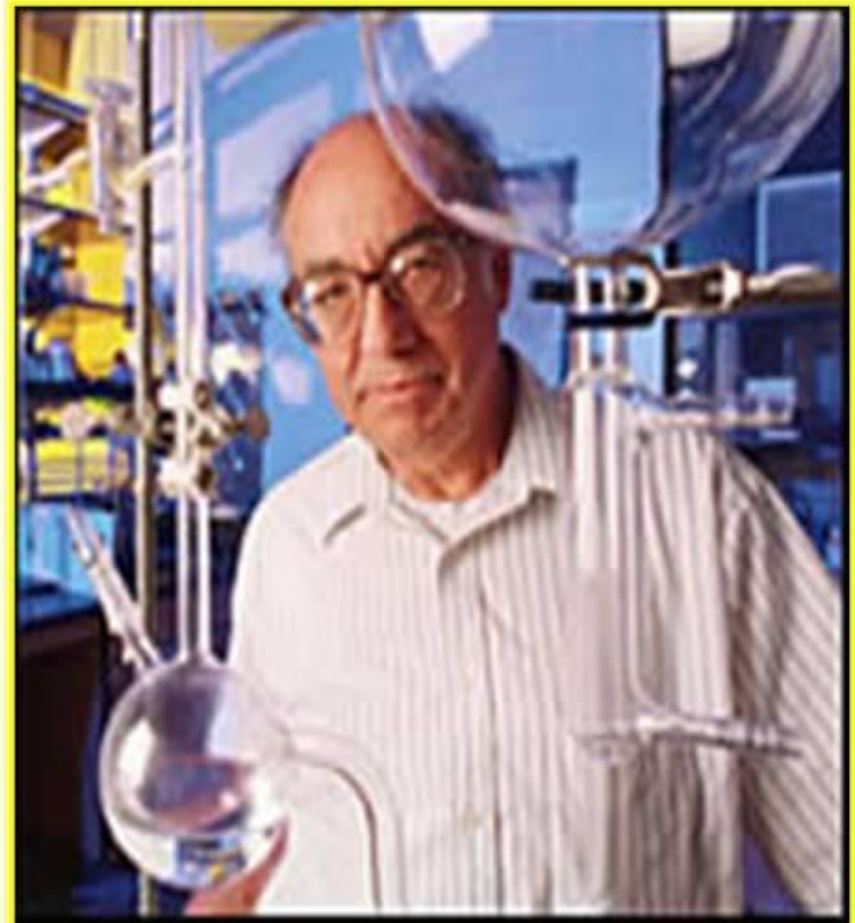
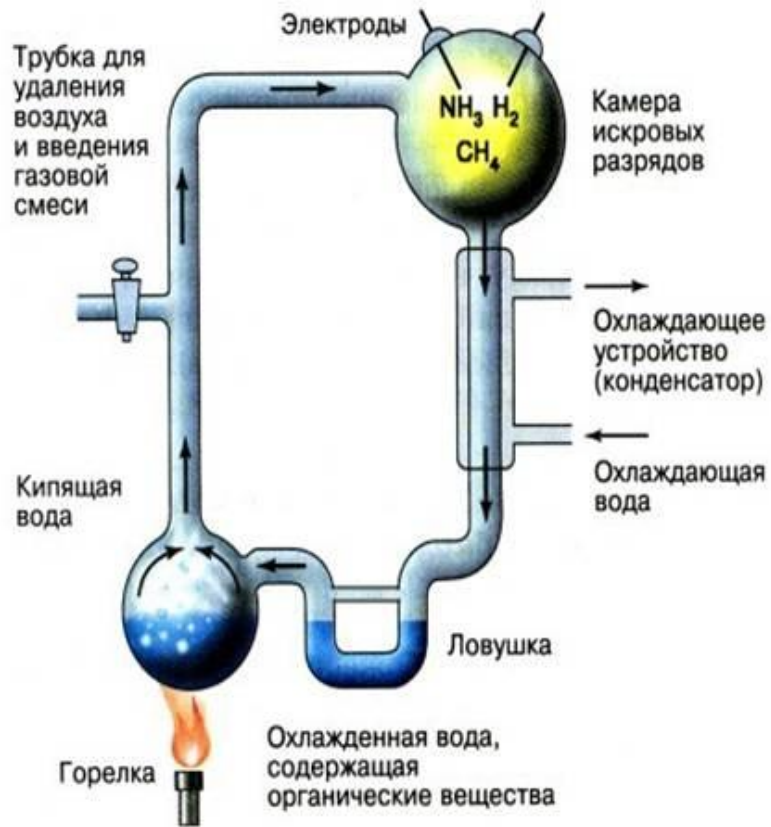
Эволюция лошади

Химическая ЭВОЛЮЦИЯ

или

**“Как Стенли Миллер варил
деготь”**

аппарат Стэнли Миллера.



Проблемы Эксперимента Стенли Миллера

- 1. НЕ ТЕ МАТЕРИАЛЫ**
- 2. НЕ ТЕ УСЛОВИЯ**
- 3. НЕ ТОТ РЕЗУЛЬТАТ**

**Немного о
вероятностях**

или

**“как выиграть в
эволюционную
лотерею”.**

**"ВЕРОЯТНОСТЬ
СЛУЧАЙНОГО
ВОЗНИКНОВЕНИЯ ЖИЗНИ
СРАВНИМА С
ВЕРОЯТНОСТЬЮ, ЧТО
ЭНЦИКЛОПЕДИЧЕСКИЙ
СЛОВАРЬ
ЯВЛЯЕТСЯ РЕЗУЛЬТАТОМ
ВЗРЫВА В ТИПОГРАФИИ"
(БИОЛОГ ЭДВИН КОНКЛИН)**



Дети представьте себе как мог выглядеть этот Замок Миллионы лет назад

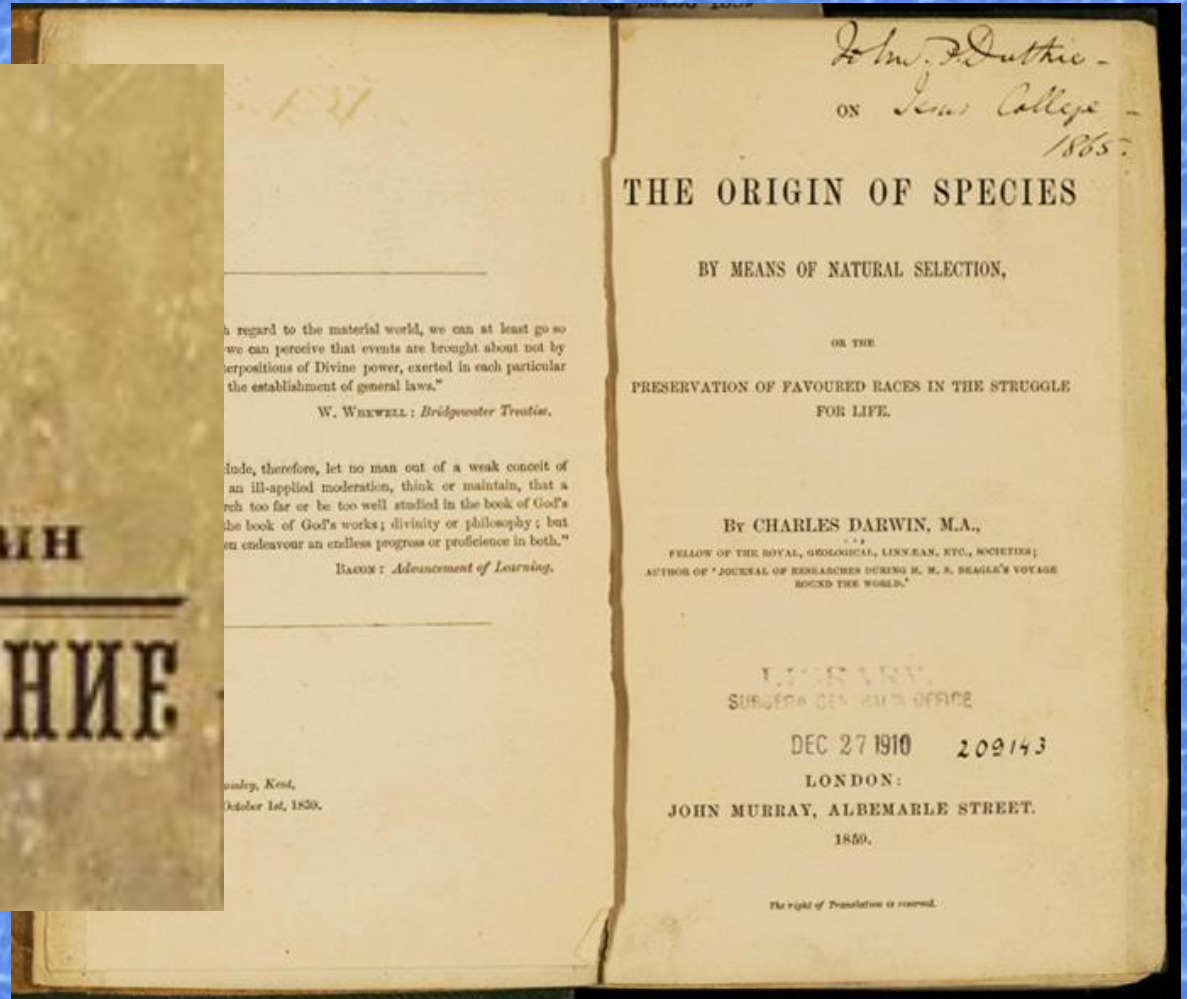


Эволюция Собачей будки





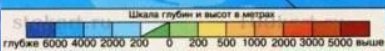
Происхождение рас



"Происхождение видов путём
естественного отбора, или **Сохранение
благоприятных рас** в борьбе за жизнь»

ЦИТАТА

"В некотором не таком уж и далеком будущем, которое измеряется лишь веками, цивилизованные расы, несомненно, истребят, а затем полностью заместят дикарей по всему миру. В то же время антропоморфная обезьяна (то есть переходная стадия от обезьяны к человеку) тоже будет уничтожена. Разрыв между человеком и его ближайшими предками будет быстро увеличиваться, и разница между цивилизованными людьми и дикарями станет примерно такой, как между кавказскими народами и гиббонами, в то время как сейчас она такая, как между неграми или австралийцами и гориллами" (Чарльз Дарвин)



Масштаб: 1:80 000 000

ОБЩИЕ СВЕДЕНИЯ О ЗЕМЛЕ	
Среднее расстояние от Земли до Солнца	149 600 000 км
Среднее расстояние от Земли до Луны	384 400 км
Время полного оборота Земли вокруг своей оси (звездные сутки)	23 часа 56 мин. 4 сек.
Период обращения Земли вокруг Солнца (продолжительный год)	365,256 суток
Средняя скорость движения Земли по орбите	30 км/сек

www.map-world.ru

flightcoinfin.ucoz.ru

**Женщину глубокой мысли,
СИТАТА
силой воображения,
: здравостью рассудка
и достигает большего
совершенства, нежели она,
в пользовании своими
органами чувств и в
ловкости рук.**

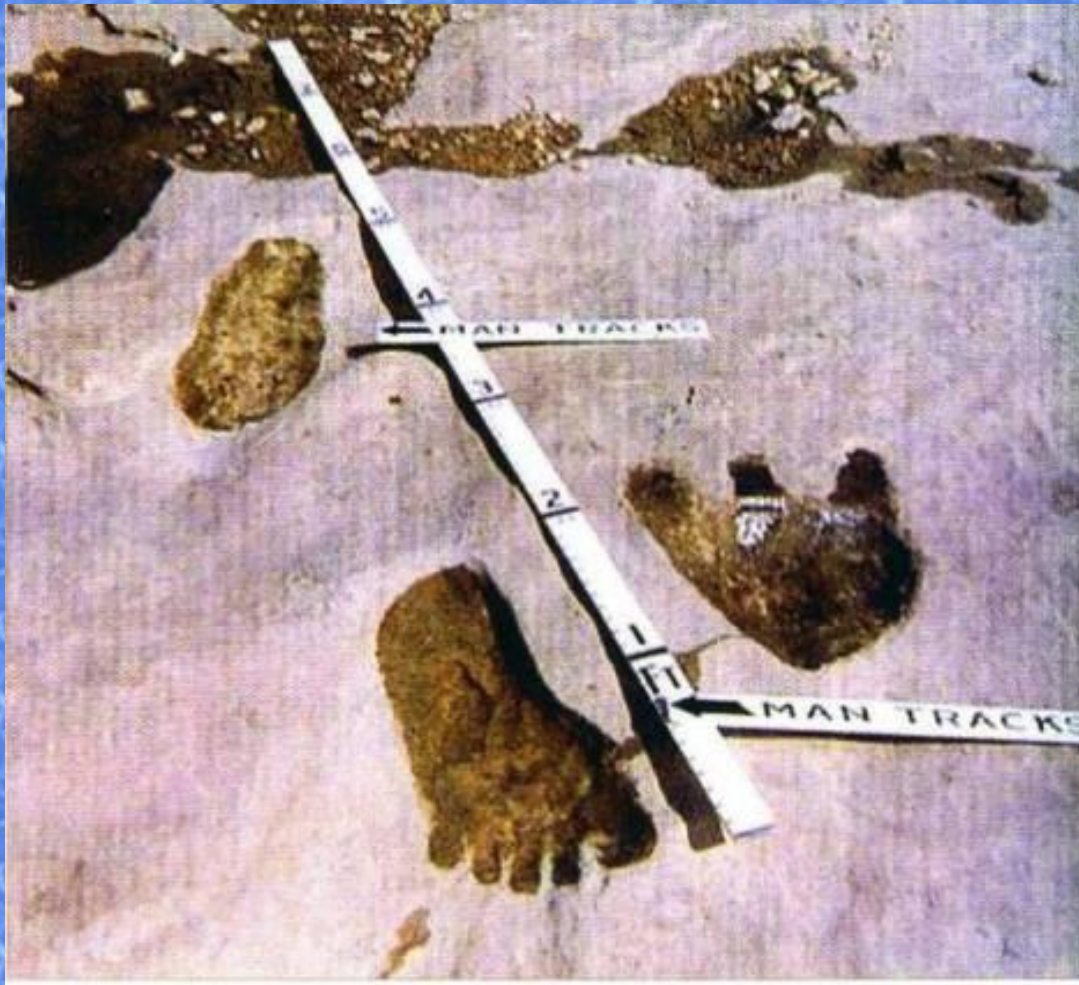
Чарльз

Дарвин

**ДИНОЗАВР –
”ДРУГ ЧЕЛОВЕКА”**

**В 1994 году на окраине города
Сукре, в окрестностях
цементного завода в южной
Боливии была обнаружена
стена известняка, которую
украшали тысячи самых
настоящих следов динозавров.
(5 000 следов от 294 различных
динозавров)**





*В горах Кугитанг-Тау в Туркмении на так называемом Плато динозавров тоже были обнаружены следы человека и динозавра — об этом в **1983** году сообщила газета «Московские новости» (№ 24) со ссылкой на директора палеонтологического музея Туркмении. Новость тогда прозвучала и в программе «Время».*

Камни ИКИ

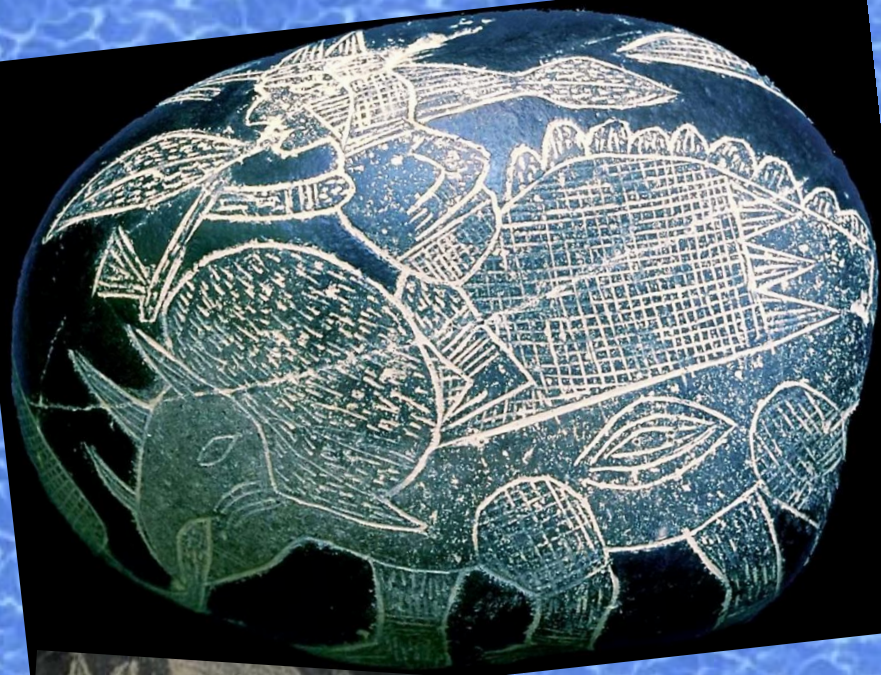


В 1996 году Хавьер Кабрера открыл «Музей гравированных камней» в центре города Ика

Сейчас его коллекция насчитывает 11 000 экземпляров.(от 25гр. до 500 кг)







Фигурки Акамбаро

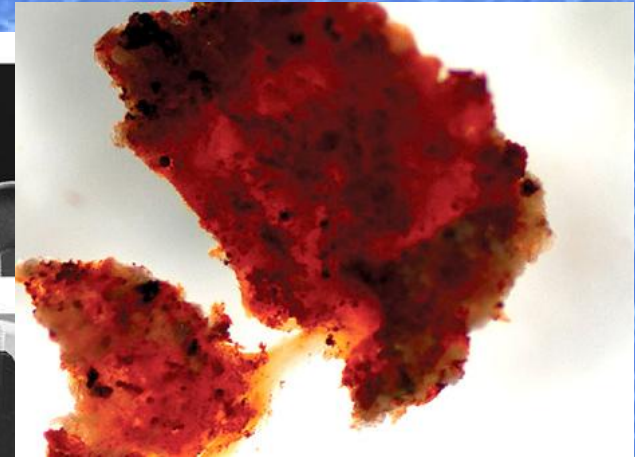
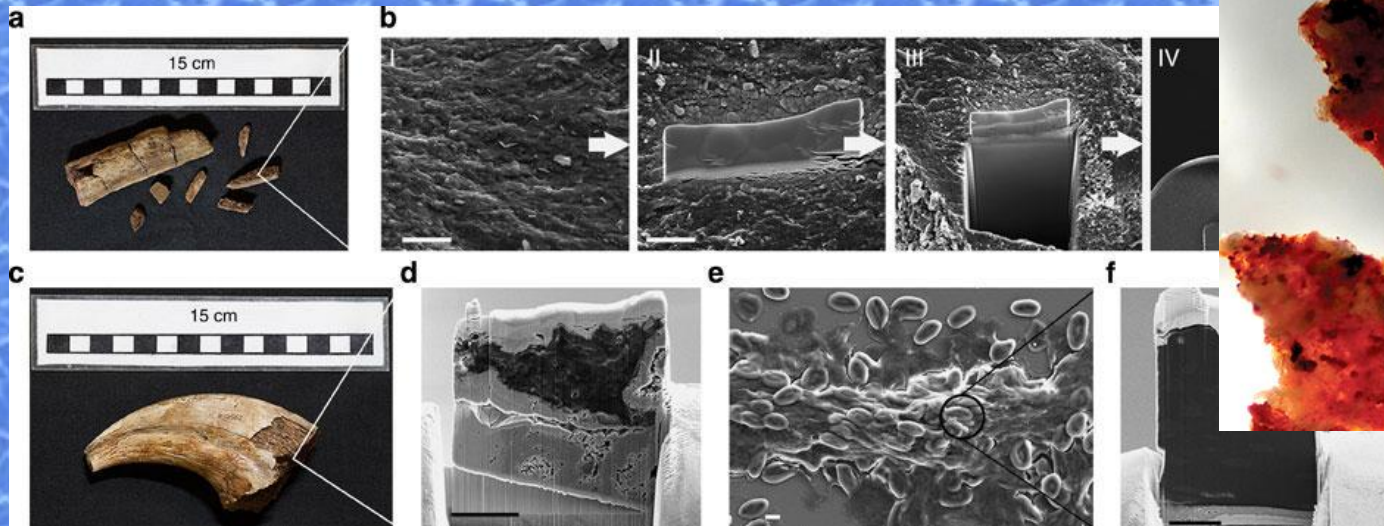


Коллекция из более чем 33 тысяч миниатюрных глиняных статуэток, изображающих людей и вымерших животных, в частности, динозавров. Собрана археологом-любителем Вальдемаром Джульсрудом.





Мягкие ткани в костях динозавров



В 1993 г., неожиданно для себя Мэри Швайцер обнаруживает в костях динозавров клетки крови. В 1997 г., обнаруживают гемоглобин, а также различные кровяные клетки в костях тираннозавра. В 2003 г., следы протеинового остеокальцина. В 2005 г., эластичные связки и кровеносные сосуды. В 2007 г., коллаген (важный костный структурный белок) в кости тираннозавра. В 2009 г., легко разрушаемые белки эластин и ламинин, и снова коллаген в утконосом динозавре. (Если бы останкам было действительно столько лет, сколько принято датировать, в них не было бы ни одного из этих белков).

В 2012 г., ученые сообщили об обнаружении клеток костной ткани (остеоцитов), белков актина и тубулина, а также ДНК(!). (Вычисленные по результатам исследований темпы распада этих белков и особенно ДНК указывают на то, что они не могли храниться в останках динозавра в течение, как предполагают, 65 миллионов лет после их вымирания)

В 2012 г., ученые сообщают об обнаружении радиоактивного углерода. (Учитывая насколько быстро распадается углерод-14, даже если бы останкам было сто тысяч лет, в них не должно было бы остаться и следа его присутствия!)

увеличение времени суток

Ледяные кольца

**Повышение солености в
морях и океанах**

Скорость образования угля

**Ослабевание магнитного
поля**

**Изменение условий после
потопа**

Отдаление Луны

Скорость отпожения

**ПЕРЕСТАНЬТЕ ХОДИТЬ ЗА МНОЙ,
Я НЕ ВЕРЮ В ЭВОЛЮЦИЮ,
МЕНЯ СОТВОРИЛ БОГ!**

