

I.2.1.1.

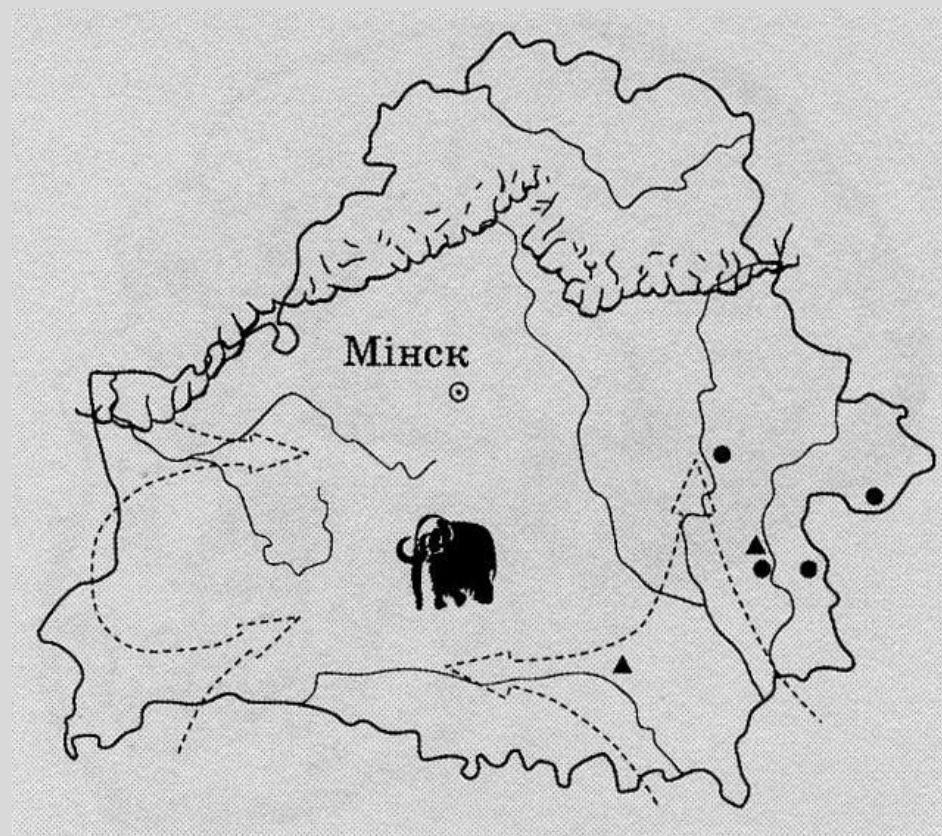
Каменные век

**Самая старажытная эпоха
ў гісторыі Беларусі –
каменны век падзяляецца на
тры перыяды:**

- *палеаліт,***
- *мезаліт,***
- *неаліт.***

**Першае
пранікненне чалавека
на тэрыторыю
Беларусі адбылося ў
палеаліце і супала па
часе з рэзкім
пахаладаннем, калі на
гарах Скандынавіі
пачалі ўтварацца
ледавікі таўшчынёй у
многія сотні метраў,
якія насоўваліся
на Паўночную Еўропу.**

**У прыледавіковай
зоне зямлю скавала
вечная мерзлата, і**

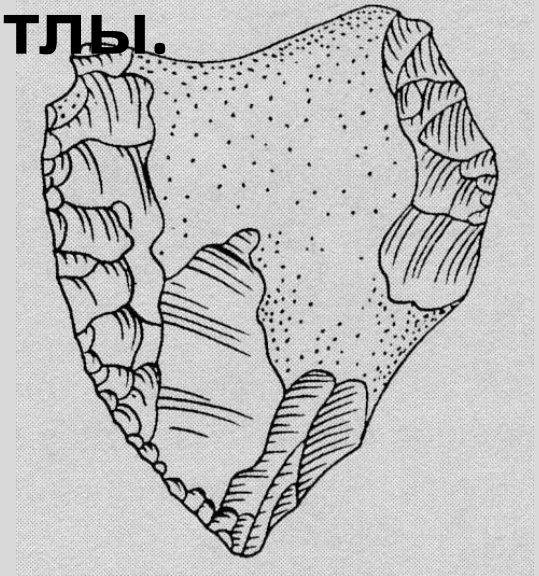




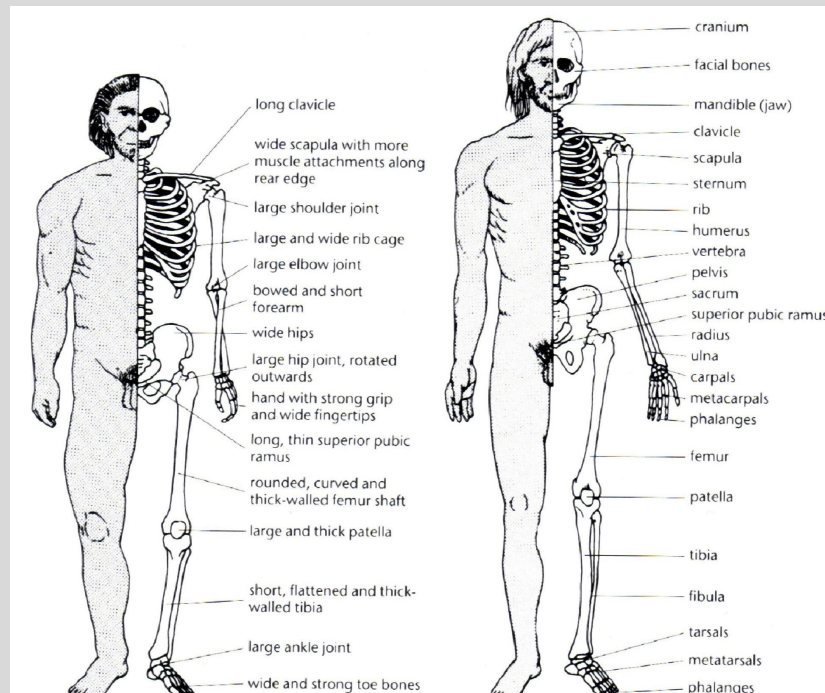
На Беларусі распаўсюдзіліся жывёлы прыледавіковай зоны, у тым ліку валасаты насарог і паўночны слон – мамонт



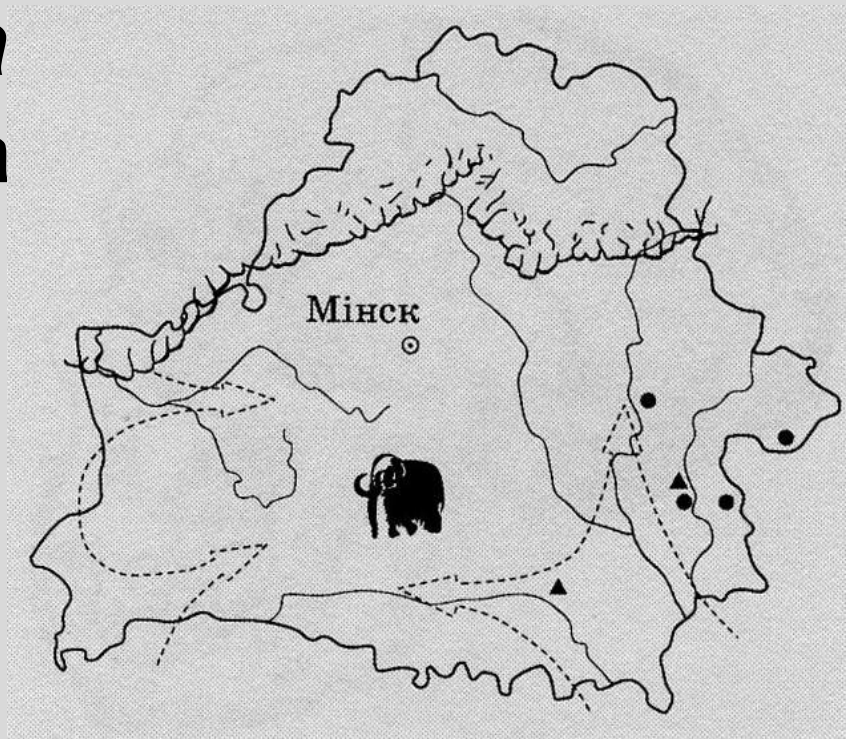
У некалькіх месцах паўднёва-усходняй Беларусі знойдзены крэмянёвыя вырабы архаічнага выгляду, якія датуюцца **100–40 тысячагоддзямі** да нашых дзён. У гэты час Еўропу засялялі **неандэртальцы**. Яны выраблялі з крэмню прылады працы, карысталіся агнём, будавалі жытлы.



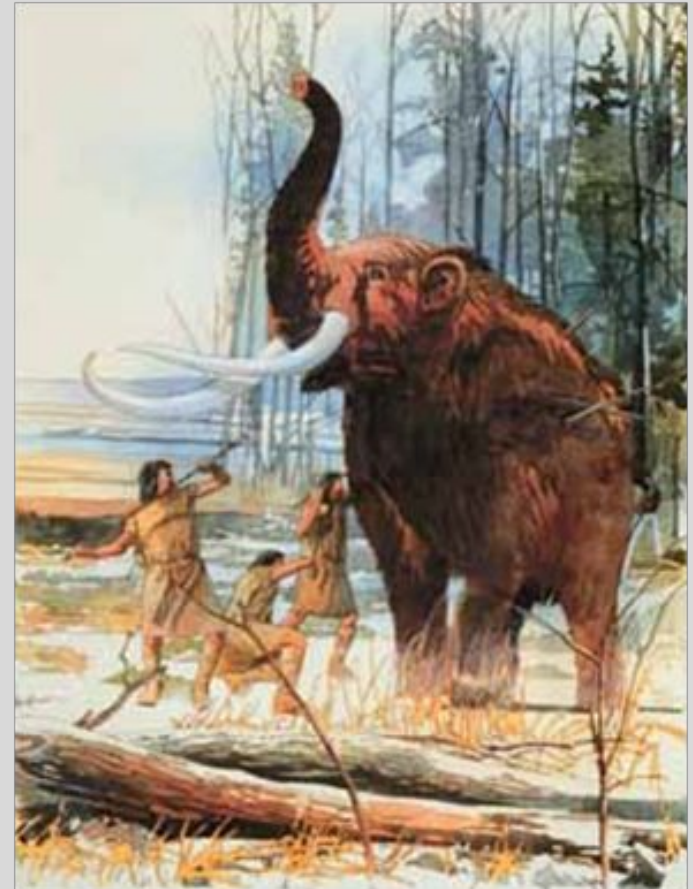
Несумненныя сведчанні сталага
засялення першабытным чалавекам
паўднёвай Беларусі датуюцца часам
паміж **27–24 тысячагоддзяў таму**,
калі тут з'явіліся людзі сучаснага тыпу –
краманьёнцы.



Да гэтага часу (27–24
тысячагоддзяў таму) належаць
рэшткі доўгачасовых паселішчаў-
стаянак, якія былі выяўлены ў
Юравічах Калінкавіцкага і каля
Бердыжа
Гомельска

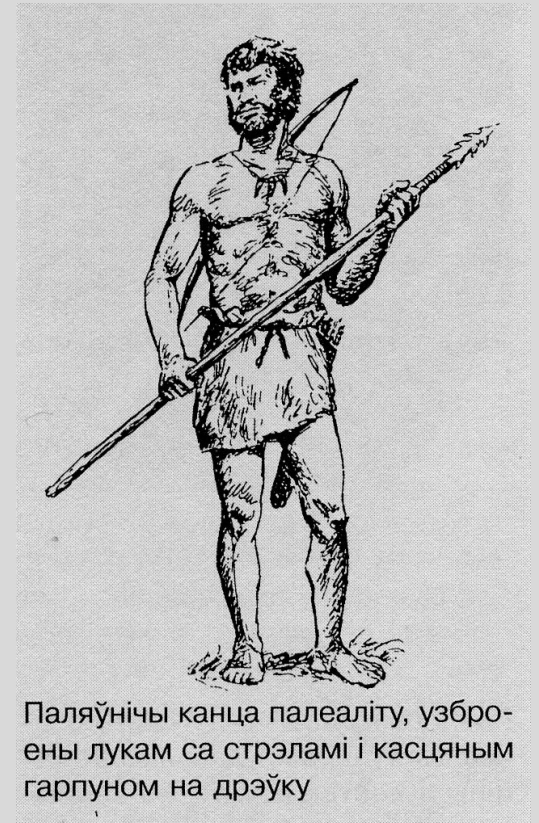


Асноўным заняткам краманьёнцаў было загоннае паляванне, асабліва на мамантаў.



Каля 18 тысячагоддзяў таму ледавік дасягнуў раёнаў сённяшніх гарадоў Гродна, Вілейка, Орша. На тэрыторыі Беларусі склаліся настолькі неспрыяльныя кліматычныя ўмовы, што край зноў цалкам абязлюдзеў.

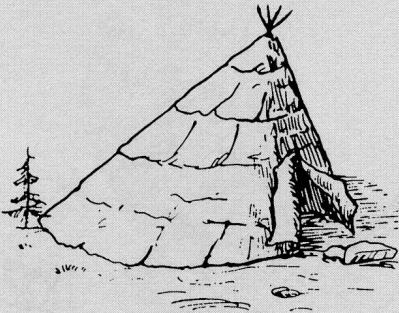
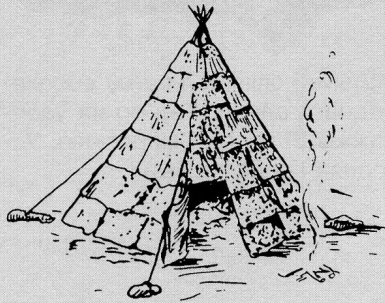
Аднак у хуткім часе пачалося хуткае пацяпленне. Першымі на Беларусь прыйшлі абшчыны паляўнічых на паўночных аленяў – каля 12 тысячагоддзяў таму. Яны часта перамяшчаліся ўслед за міграцыямі паўночных аленяў, закладалі непадалёку ад бродаў



Паляўнічы канца палеаліту, узброены лукам са стрэламі і касцяным гарпуном на дрэўку



Чалавек мезалітычнай эпохі.

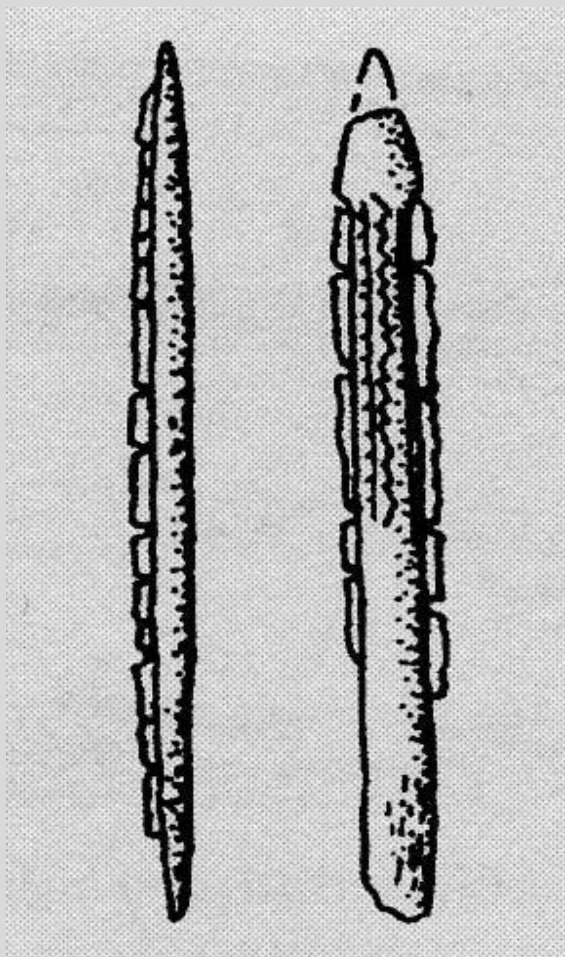


Тыпы мезалітычных жыллаў з жэрдак, кары і скур. Рэканструкцыя

Каля **10 тысячагоддзяў таму** ледавік растаў нават у Скандынавіі.

З канцом ледавіковай эпохі пачынаецца сярэднекаменны век – **мезаліт**. Край пакрыўся лясамі з тысячамі азёр. Паўночныя алені, адвандравалі на поўнач. За імі адышла частка мясцовага насельніцтва.

Астатнія прыстасаваліся да новых умоў у лясной зоне. Пачалі паляваць на лясную і балотную жывёліну і лавілі рыбу.



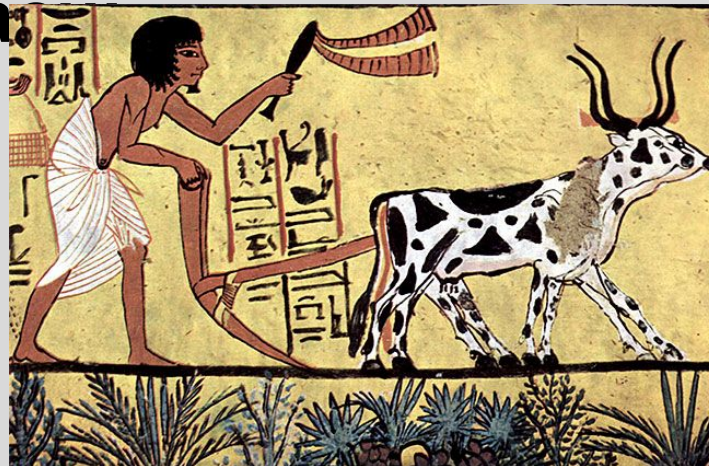
У сярэдзіне мезаліту на землі Беларусі з поўдня і паўднёвага захаду пачало перасяляцца новае насельніцтва, якое карысталася прыладамі працы, састаўленымі з дробных рэтушаваных крамянёў, так званых *мікралітаў*.

**У канцы *5-га тысячагоддзя да н.э.*
у развіцці першабытнага грамадства
Беларусі пачынаецца заключны этап
каменнага веку – *неаліт.***

**У сусветнай гісторыі пачатак неаліту
традыцыйна звязваецца з так званай
*неалітычнай рэвалюцыяй.***

Неалітычная рэвалюцыя – гэта Пераход ад прысвойваючых форм гаспадаркі (палявання і збіральніцтва) да вытворчых форм (жывёлагадоўлі і земляробства).

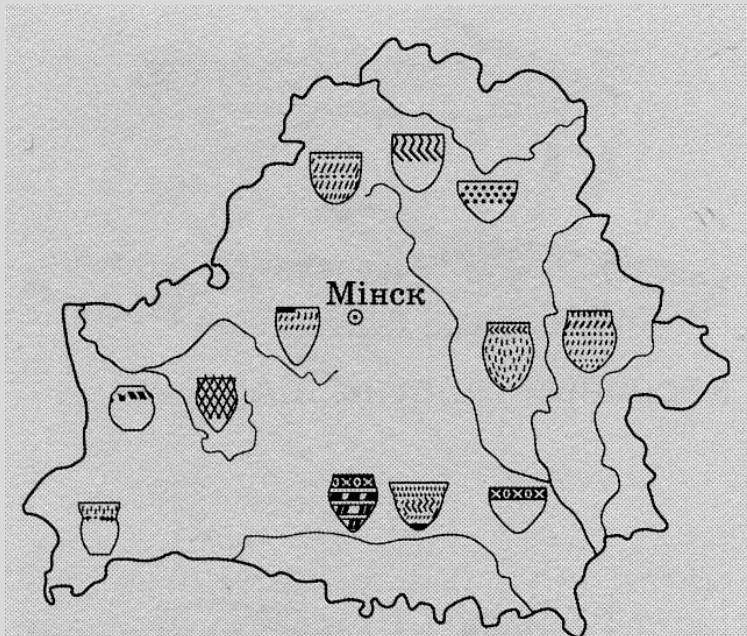
Пераход да вытворчай гаспадаркі значна папоўніў запасы харчавання чалавека і зрабіў яго больш незалежным ад прыроды. Гэта, у сваю чаргу, гэта вяло да павелічэння колькасці насельніцтва, а часам і да перанаселена.



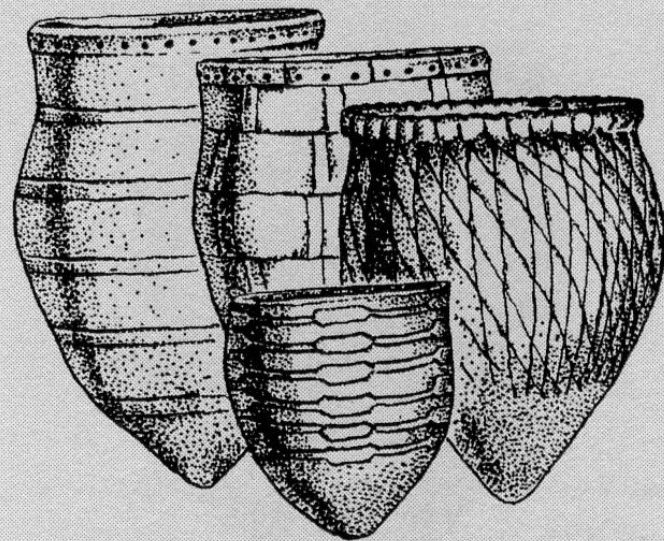
Аднак на тэрыторыі Беларусі працэс пераходу да ад прысвойваючых форм гаспадарання да вытворчых расцягнуўся на вельмі працяглы час.



У сваю чаргу, у неаліце жыхары Беларусі навучыліся ляпіць гліняны посуд, які прызначаўся для гатавання ежы і захоўвання яе запасаў.



Тыповыя формы неалітычнага посуду ў розных рэгіёнах Беларусі



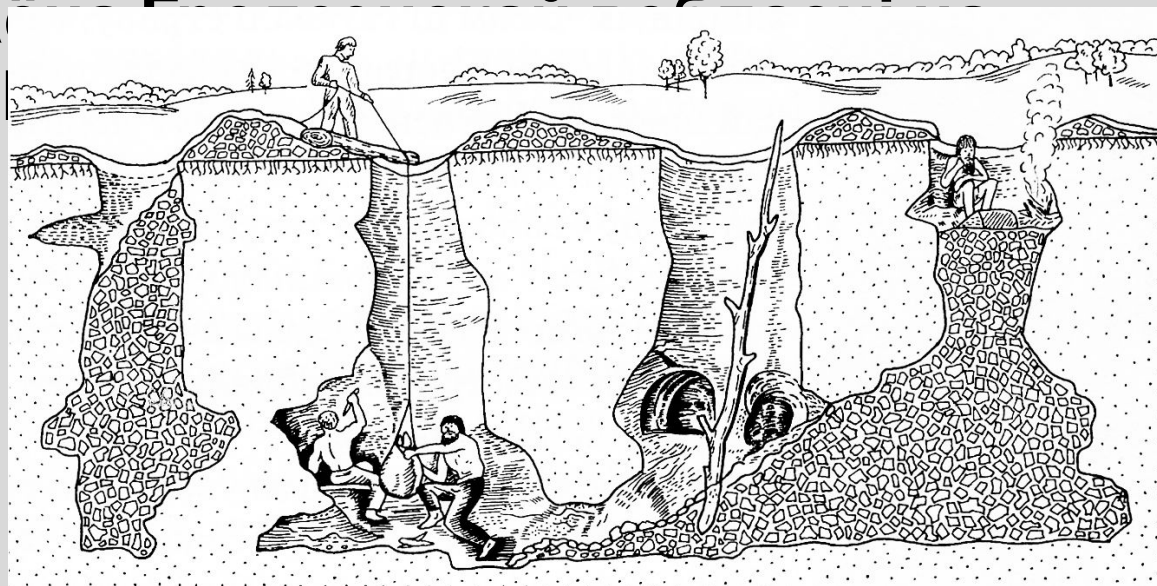
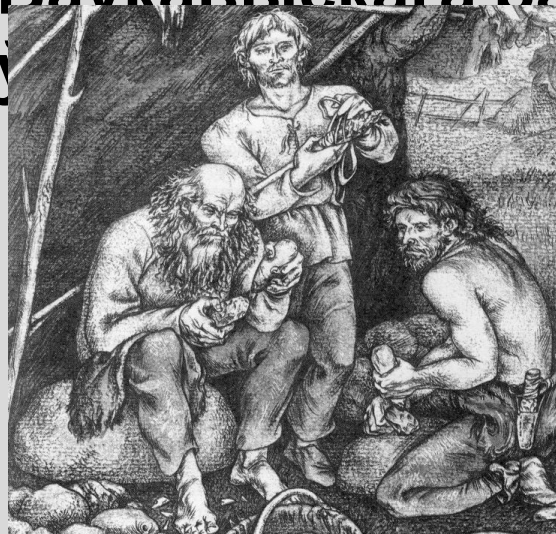
Тыповыя гліняныя гаршкі познеалітычнага насельніцтва нёманскай культуры

У канцы эпохі неаліту ўжо выраблялі шліфаваныя каменныя прылады працы.



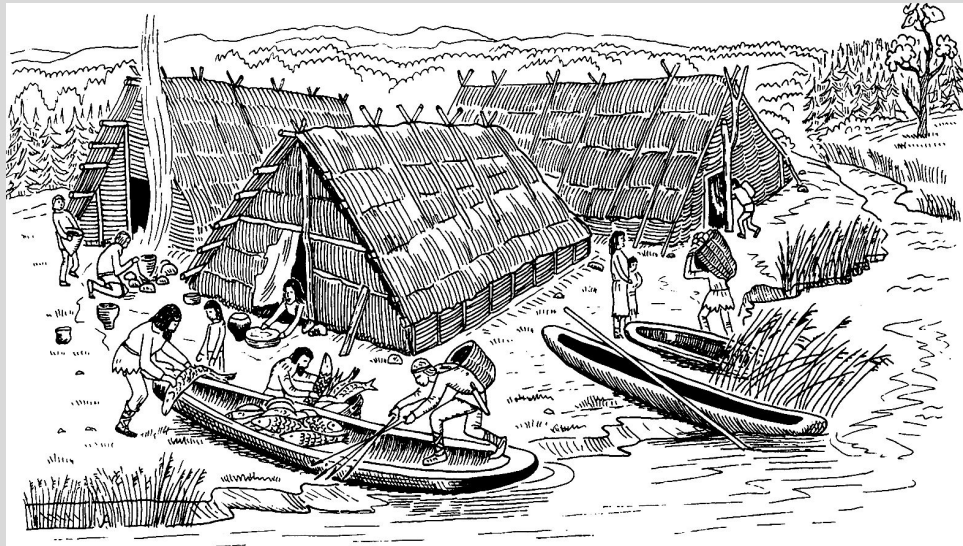
З развіццём земляробства, асабліва на захадзе Беларусі, спатрэбілася вялікая колькасць сякер для высечкі лясоў. Яны вырабляліся з высакакаснага крэменю, які залягаў адкладах вапняку або крэйды. Такі крэмень пачалі здабываць шахтавым спосабам.

Крэмнездабываючыя шахты на Беларусі вядомыя каля пасёлка ***Краснасельскі*** Вайкавыскага раёна Гомельскай вобласці.





Мужчына познеалітычнага часу культуры грабеньчата-ямкавай керамікі з Эстоніі. Рэканструкцыя па чэрапе



Так выглядалі земляробы і жывёлаводы Паўднёвай Беларусі і украінскага Падняпроўя ў неалітычны час. Рэканструкцыя па чэрапе



Так выглядалі мужчыны неалітычнай эпохі з Паўднёва-Усходняй Прыбалтыкі і Паўночнай Беларусі. Рэканструкцыя па чэрапе

ЯКІЯ ЁСЦЬ ПЫТАННІ?