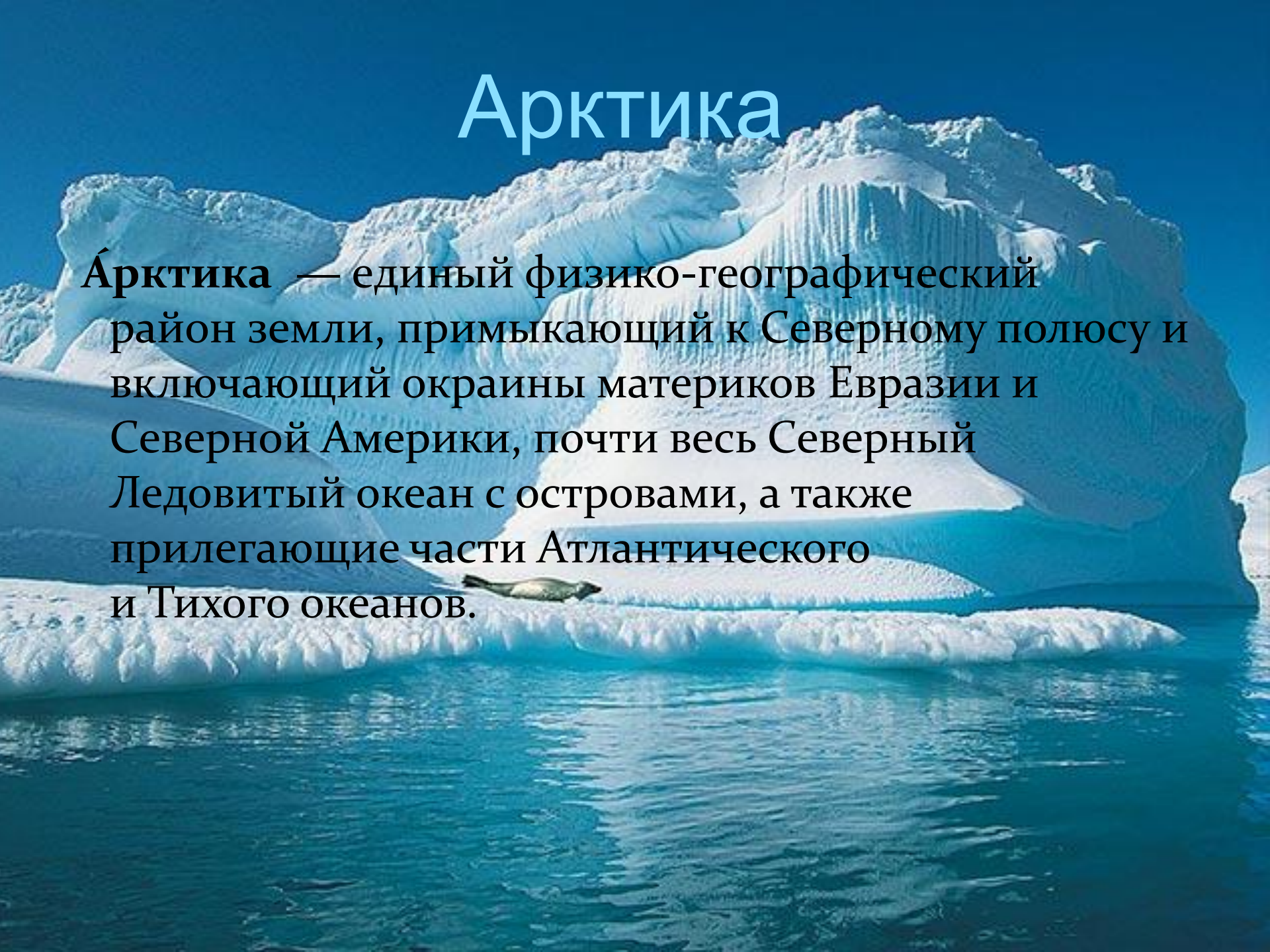


# Северные безлесные зоны

# Арктика

Арктика — единый физико-географический район земли, примыкающий к Северному полюсу и включающий окраины материков Евразии и Северной Америки, почти весь Северный Ледовитый океан с островами, а также прилегающие части Атлантического и Тихого океанов.







# Расположение

**В пределах зоны арктических пустынь расположены Земля Франца-Иосифа, Новосибирские острова, остров Врангеля, большие части Новой Земли и Северной Земли, а также ряд мелких островов Арктики. Арктические пустыни представляют собой бесплодные земли, скованные вечной мерзлотой и покрытые крупными ледниками (общая площадь покровного оледенения — более 55 тыс. км<sup>2</sup>)**



# Климат. Растительный мир.

Температуры выше нуля держатся не более 50 суток. В самый теплый месяц температура не более +5`С.

Почвы очень бедны гумусом. Растительность почти отсутствует и представлена преимущественно лишайниками. Порой видны цветковые растения – кустики камнеломок, маков, подушки куропаточьей травы.

# Животный мир

Животный мир также крайне беден — там живут белые медведи, белухи, нарвалы, моржи, и тюлени. Летом на скалах — птичьи базары. Их создают чистики, кайры, гагары.



# Тундра

Зона тундр – это безлесные, низкорослые травы, кустарники и кустарнички, корни и основания ветвей которых скрыты в мохово-лишайниковой дернине.





# Расположение

Зона тундры охватывает около 10% территории России и находится в пределах арктического и субарктического климатических поясов; простирается от границы с Финляндией на западе до Берингова пролива на востоке. Зона занимает неширокую прибрежную полосу на крайнем севере Европейской части России и достигает максимальной ширины 500 км в Сибири; значительную протяжённость имеет также на крайнем северо-востоке России, где на юг простирается до северной части полуострова Камчатка.



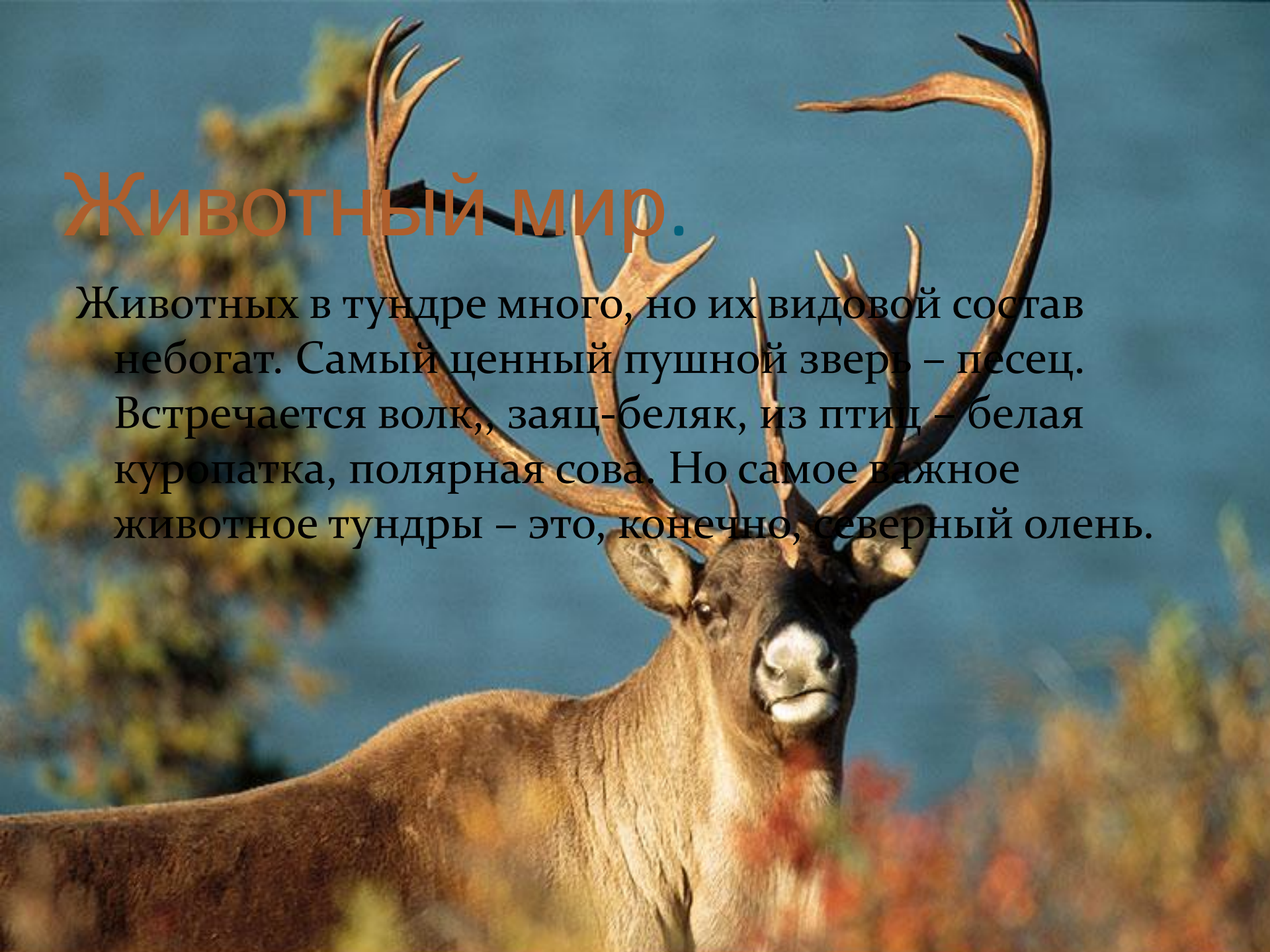
# Климат. Растительный мир.

Тундра практически безлесна; вечная мерзлота залегает близко к поверхности и задерживает влагу, образуя при оттаивании верхнего слоя почвы. Годовая сумма осадков значительно превышает испаряемость. В результате сочетания низких температур с высокой влажностью растительность даёт мало органического материала, поэтому почвы крайне бедны и — из-за медленного разложения материала — сильно окислены. Типичная тундровая почва включает тонкий слой гумуса, под которым находится глеевый горизонт; ещё глубже — вечная мерзлота. Размещение растительности имеет дискретный характер; многочисленны лишайники, мхи, кустарнички, кустарники.



# Животный мир.

Животных в тундре много, но их видовой состав небогат. Самый ценный пушной зверь – песец. Встречается волк, заяц-беляк, из птиц – белая куропатка, полярная сова. Но самое важное животное тундры – это, конечно, северный олень.





# Лесотундра

Лесотундра – чередующиеся участки тундры на междуречьях и участки леса в долинах рек.





# Расположение

Зона лесотундры протянулась узкой полосой (20—200 км) вдоль южной границы тундры от Кольского полуострова до Колымы. Находится в пределах субарктического климатического пояса.



# Растительный мир



От тундры отличается, прежде всего, характером растительности — в лесотундре произрастают низкорослая берёза, лиственница и ель. Значительные площади занимают торфяные болота. На юге лесотундра постепенно переходит в таёжный лес.