

**Описание народных промыслов и  
предметов декоративно прикладного  
искусства, связанные с эксплуатацией  
природных ресурсов Архангельской  
области.**

Петряшева Дарина Р21/9

# Архангельская область

- Архангельская область является крупнейшим субъектом Российской Федерации в европейской части России и крупнейшей областью в Европе.
- **Дата образования:** 23 сентября 1937 г.
- **Население:** 1 129 908 чел. (1 января 2016 г.)
- **Площадь:** 587 400 км<sup>2</sup>
- **Автомобильный код:** 29



Флаг Архангельской области



Герб Архангельской

# Архангельская область на карте





# Природные ресурсы Архангельской области

- Архангельская область – край богатый природными ресурсами.





- Главное богатство области - её биологические ресурсы, и в первую очередь леса. Площадь, покрытая лесом, составляет 22,3 млн. га. В тундре и тайге обилие грибов, ягод, лекарственных растений. В озёрах и реках водится ценная рыба: стерлядь, нельма, сиг. В морях ловят треску, навагу, камбалу, сельдь, сёмгу. Водоросли, распространённые в Белом море, используют как промышленное сырьё. Из них получают вещества, которые применяются в кондитерской, фармацевтической и других отраслях.





- В Баренцевом и Белом морях обитают тюлень, белуха, нерпа; в тундре живёт дикий северный олень. Край издавна славится пушниной: в Заполярье охотятся на песца, в лесной зоне - на белку и куницу; объектами промысла являются также ондатра, выдра, горностаи, лисица, норка, заяц-беляк.





- Область богата полезными ископаемыми. Усилиями геологоразведчиков в Архангельской области создана мощная сырьевая база для развития добычи и переработки нефти и газа (Ненецкий автономный округ), бокситов (Плесецкий район). В Архангельской области открыта единственная в Европе алмазоносная провинция. В регионе открыты значительные запасы известняков, доломитов, цементного сырья, гипсов и ангидридов, песков, глин и легкоплавких суглинков, строительных камней, подземных минеральных вод, марганца, медных руд, цинка, свинца, янтаря, ювелирных агатов и других полезных ископаемых.



# Определение понятия «Промысел»

- «Промысел» - это слово, издавна обозначающее какое-либо занятие, за счет которого живет человек. Первое значение слова «промысел» - это добыча чего-либо. Зачастую оно использовалось как синоним к слову «дело». Оно обозначало основное занятие человека, которое служило для него источником существования. Это могла быть охота, рыбная ловля с последующей продажей или обменом добытого. Так, существовал рыбный, тюлений, китовый и другие промыслы. Но промысел – это не обязательно охота. Слово относилось к вырубке леса, добыче минералов, а также различным ремеслам, например, ткачеству, гончарству, резьбе по дереву и т.д. Таким образом, понятие означает либо добывание того, что создала природа, либо создание чего-то своими руками с целью обеспечить себя и свою семью.





# От промысла до промышленности

- Постепенно объемы добычи и производства возрастали. В XIX веке возникли фабрики и заводы, заменившие одиночный ручной труд на машинное производство продукции. Слово «промысел» переросло в «промышленность». Появились крупные предприятия добывающего типа, которые занимаются горным, нефтяным промыслом и т. д.
- Ткачество переросло в текстильную промышленность, а сапожное дело – в обувную, резьба и обработка дерева нашло отражение в мебельной промышленности. Несмотря на это, некоторые промыслы остались до сих пор.



# Весенняя Охота

- Весенняя ОХОТА на медведя Как добраться: На железнодорожном транспорте до города Вельска, дальше на автомобилях до места размещения охотников (по желанию клиентов база отдыха или база охотхозяйства). Место охоты: У выложенных привадов и по берегам реки Кокшеньга, куда в утренние и вечерние часы выходят медведи. Объекты охоты: Европейский бурый медведь. Сезон охоты: с 20 апреля по 20 мая.





# Рыбалка

- Рыбалка Большинство рек Архангельской области считаются семужье - нерестовыми, и по правилам рыболовства, действующим с 1991 года, всякая рыбалка на них запрещена (в том числе и на поплавочную удочку). Однако разрешен лов рыбы по лицензиям (путевкам) на специально отведенных участках рек, как правило, находящихся в ведении туроператоров, которые занимаются организацией спортивной рыбалки.



# Прикладное искусство «Народные промыслы и предметы декоративно прикладного искусства»

- Художественное прикладное искусство называют народным промыслом. Он является частью традиций и культуры и часто имеет узкий региональный характер, свойственный только для определенной местности.





# **Промыслы Архангельской области**

# РЕЗЬБА И РОСПИСЬ ПО ДЕРЕВУ

- В северном лесном краю всегда активно развивалось искусство резьбы и росписи по дереву. Декоративное искусство было той областью, где русский народ сумел создать совершенные по красоте произведения. Много внимания уделялось украшению жилища. Резные доски - подзоры, причелины, обрешетины, оконные наличники и убранства крылец - украшали русскую избу. Не меньшее внимание уделял народный художник украшению посуды, домашней и хозяйственной утвари, орудий труда. Замкнутый в кругу практически полезных вещей, он в то же время их художественно преображал. Каждая вещь, не теряя своих бытовых свойств, превращалась в произведение искусства. Из пород дерева мастера использовали березу, сосну, ель, лиственницу, тополь, наросты на стволах деревьев - "кап". Обработывали как собственно древесину, так и луб, кору молодой березы - бересту. Для росписи применяли природные краски, олифу в качестве лака.





# АРХАНГЕЛЬСКАЯ «ПТИЦА СЧАСТЬЯ» - ЛЕШУКОНСКИЙ РАЙОН - С. СЕЛИЩЕ

- Местом происхождения деревянной игрушки в виде птицы является Архангельская область. Её называют ещё и «Поморским голубком». Птица вешалась в доме в качестве хранителя домашнего очага и благополучия. Изготавливается из цельного бруска, без применения клея, путём нарезки лепестков и специального метода изгибания. Носителем традиции изготовления птиц в XX веке был Мартын Фатьянов из деревни Селище Архангельской области. В деревне открыт музей, посвящённый его творчеству. Промысел птицы счастья восстановлен на архангельском предприятии «Беломорские узоры».

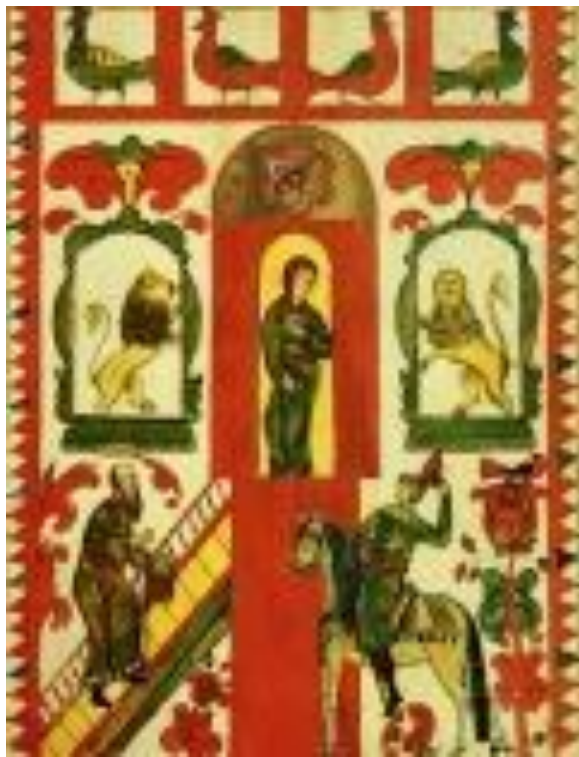


# БОРЕЦКАЯ РОСПИСЬ ПО ДЕРЕВУ - Д. БОРОК

- Роспись существует с XVIII века в селе Борок, ныне это деревня и пристань на реке Северная Двина Архангельской области. Роспись повторяет композицию иконостаса. Прялка разделена на ярусы, разделённые орнаментом и содержащие квадраты с рисунками, наподобие икон или окон.

Символ борецкой росписи - Древо жизни: огромный цветок с прямым стеблем, вокруг него изображаются цветы, птицы, ягоды, листья.

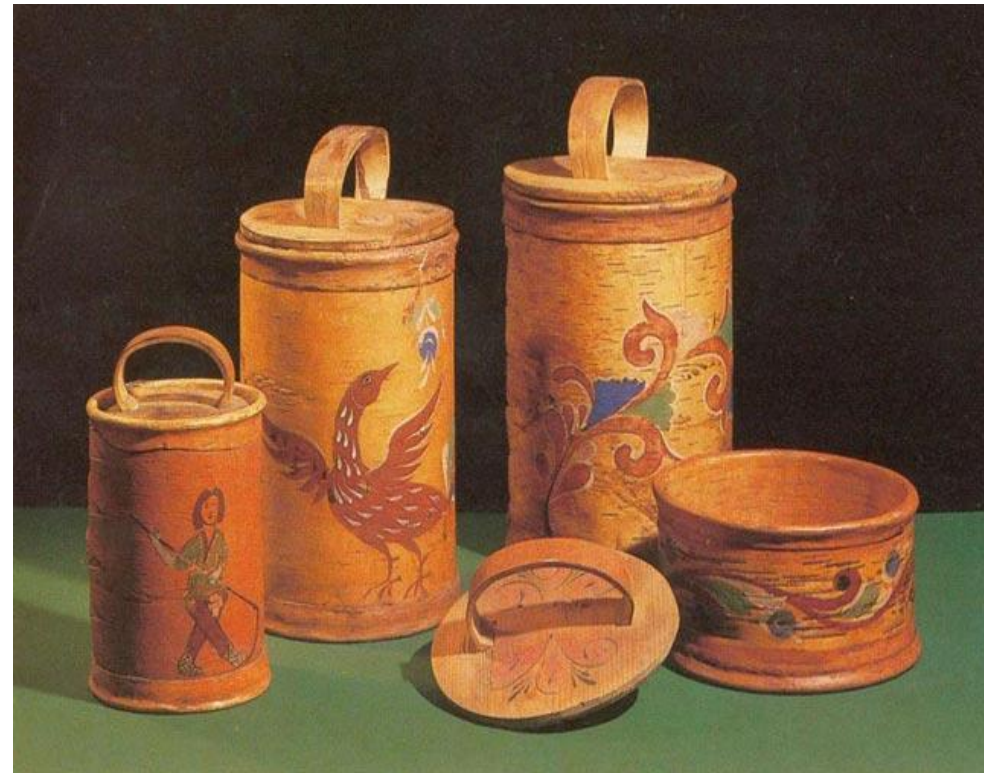
Основной цвет росписи - красный. Роспись очень дорогая и сложная с использованием сусального золота и яичной темперы. В XVIII веке золотофонную борецкую прялку меняли на корову.





# ВЕРХНЕУФТЮЖСКАЯ РОСПИСЬ БЕРЕСТЫ - С. ВЕРХНЯЯ УФТЮГА

- Верхнеуфтюжская роспись зародилась в с. Верхняя Уфтюга, что является названием притока р. Северной Двины. В XIX в. промысел был распространён по всему побережью Уфтюги, расписывали туеса. Тонкая нежная гамма уфтюжской росписи, лаконичная трактовка мотивов и немногословность орнамента позволяют видеть в ней сходство с традициями древнерусской декоративной живописи.  
Крупными центрами уфтюжской росписи считаются д. Ново-Андреевская и Якшаково Архангельской обл. Сейчас отдельные мастера продолжают работу у себя на дому.



# МЕЗЕНСКАЯ РОСПИСЬ ПО ДЕРЕВУ - Д. ПАЛАЩЕЛЬЕ

- Роспись деревянных прялок и утвари зародилась во времена формирования славянских племён. Название получила от реки Мезень в Архангельской области. Своего расцвета промысел достиг в XIX веке.  
Центром росписи стала деревня Палащелье, отсюда и второе название - палащельская роспись. Мезенская роспись архаична, узоры её скупы и напоминают древние наскальные рисунки Севера. Используются только два цвета – красный и чёрный.  
В Архангельске на предприятии «Беломорские узоры» выпускаются сувенирные изделия с традиционной мезенской росписью.





# ПЕРМОГОРСКАЯ РОСПИСЬ - Д. ЧЕРЕПАНОВО

- Промысел развит в д. Черепаново, Большой Березник и Гридинская Архангельской обл. Ранние изделия с росписью датируются XVIII - началом XIX вв.  
Круг предметов велик - деревянная и берестяная посуда; колыбели, ларцы, сундуки, подголовники, прялки. Основа росписи - растительный узор.  
На предметах в Загорском музее-заповеднике можно видеть сцены вечёрок, застоля, прядения, тканья, на старых прялках - архитектурные пейзажи, единорогов, львов, а также солдат, парусные суда.  
С конца 60-х гг. XX в. роспись стали возрождать на архангельской фабрике «Беломорские узоры».





# РАКУЛЬСКАЯ РОСПИСЬ - С. УЛЬЯНОВСКАЯ

- Сведения о ракульской росписи датируются серединой XIX в. Место зарождения – с. Ульяновская, стоящее на впадении речки Ракулки в Северную Двину (ныне Красноборский р-н. Архангельской обл.).  
За всю историю росписи промыслом занималась только одна семья – поколения Витязевых. В росписи главную роль играет золотисто-охристый и чёрный цвета, а сопутствуют зелёный и коричнево-красный.  
В 1960-х гг. организовано предприятие «Беломорские узоры». Мастера производят изделия, выполненные в традиционной ракульской технике.





# СЕВЕРНЫЕ КОЗУЛИ

- Козули - изготовленные из теста, украшенные и запечённые фигурки. Козуля образовано не от слова «коза», а от глагола «козить».

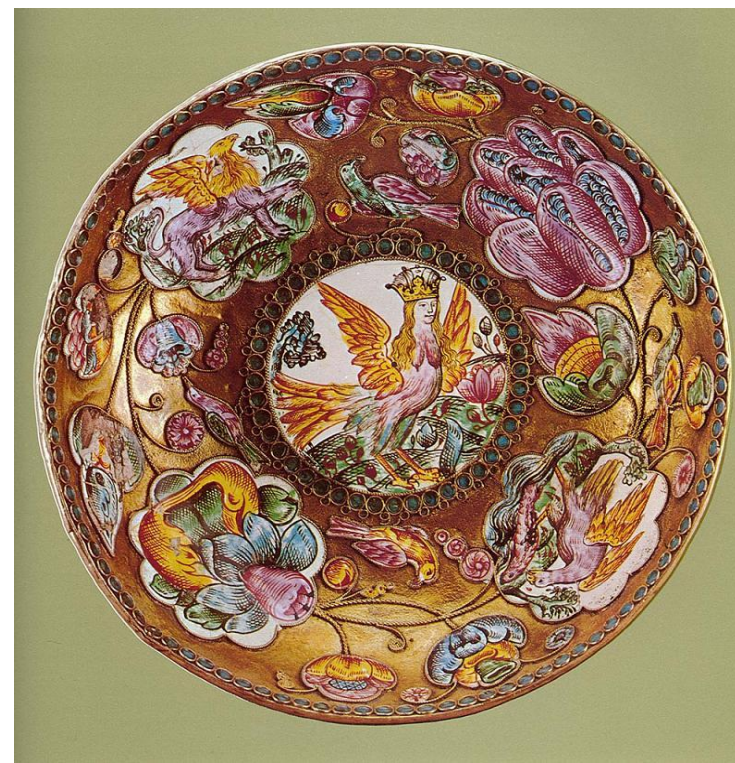
Козули - национальное лакомство поморов (жителей Архангельской губернии), которые готовились только на Рождество. Ныне козули изготавливают в Архангельской и Мурманской обл., а также на Урале. На Урале тесто для козуль готовят с добавлением мёда.

Козули теперь - это и памятник народного творчества, народная скульптура, форма и технология изготовления которой шлифовалась веками.



# УСОЛЬСКАЯ ЭМАЛЬ - Г. УСОЛЬЕ

- Художественный промысел зародился во 2-й пол. XVII в. в г. Усолье (ныне г. Сольвычегодск Архангельская обл.).  
В XVIII в. здесь изготовлялись чаши, блюда, тарелки, баночки для румян, коробочки, ларцы, черенки вилок и ножей, оклады Евангелия из золота, серебра, меди, украшенные сканью и покрытые белой эмалью (финифтью) с эмалевой росписью, отличавшиеся яркой декоративностью. Оружейная палата Московского Кремля обладает самой богатой коллекцией усольской эмали.  
Сейчас промыслом росписи по эмали занимается предприятие г. Вологды - мастерская «Вологодская финифть».





# ХОЛМОГОРСКАЯ РЕЗНАЯ КОСТЬ - С. ЛОМОНОСОВО

- История Архангельского промысла уходит в XVIII век, мастера украшали костью рукоятки ножей. В стиле резьбы пересекаются северорусская, центрально русская, западноевропейская и традиции народов севера. Екатерина I хранила вещи в холмогорских ларцах. Павел I принимал в подарок вазы, хранящиеся сегодня в Эрмитаже. Промысел продолжился в XX веке в селе Ломоносово, где в 1932 году создана фабрика художественной резьбы по кости имени М. В. Ломоносова. Выпускаются изделия из моржовых клыков, зуба кашалота и бивней мамонта.

Ещё в XVIII в. мастера Павлова и Ворсмы Нижегородского края украшали ножи костяными рукоятками в виде объёмной небольшой скульптуры. Косторезный промысел возродился в селе Варнавино Нижегородской области в 1970 г. с приездом из с. Холмогоры Архангельской области выпускника Холмогорского училища П. Черниковича. В 1973 г. организована Варнавинская фабрика художественной резьбы по кости, ныне предприятие «Варко» (Варнавинская резная кость). Продукция поставляется во Францию, Швейцарию, Польшу, Германию, Венесуэлу, Данию.



# КАРГОПОЛЬСКАЯ ИГРУШКА

- Издавна Каргопольская земля славится своей глиняной игрушкой. История ее возникновения тесно связана с древними (языческими) обрядами. Глиняная «баба» в «досельном» (старинном) наряде словно являла собой образ мира. Изображенное на переднике «бабы» огненно-красное солнце словно согревает распаханное поле с зёрнами яровых посевов.

В древние времена каждый элемент орнамента имел конкретное значение. Магическое содержание знаков-символов со временем утратилось и глиняные игрушки превратились в обычную глиняную забаву – «бобки». Самым популярным персонажем остаётся Полкан - полуконь-получеловек с окладистой бородой, при орденах и эполетах.





# КАРГОПОЛЬСКАЯ ТЕТЁРЫ

- Тетёры – пряники витой формы, распространённые в Архангельской обл.-г. г. Каргополе, Мезене и в сёлах по берегам реки Мезень. День весеннего солнцестояния назывался на Каргополье «тетёрочным днём», и выпекались тетёры, происходило «закливание» перелётных птиц, которые несли с собой весну и тепло.

На Каргополье 22 марта называлось тетёрочным днём, в этот день выпекались тетёры, таким образом происходило «закливание» перелётных птиц, которые по местным представлениям несли с собой весну и тепло.

Тетёры выпекают из ржаного теста, раскатанного в виде тонких колбасок-жгутиков, из которых свивают фигурки зверей и геометрические фигуры, близкие к древнерусским орнаментам.





# Природные ресурсы Архангельской области

- Архангельская область обладает богатым ресурсным потенциалом, который играет важную роль в функционировании и развитии региона.
- Архангельская область богата лесом, водными ресурсами и располагает минерально-сырьевыми базами федерального значения по углеводородному сырью, алюминиевой, алмазодобывающей промышленности.





# Лесные ресурсы

- Лесистость Архангельской области без островов Белого моря, Северного Ледовитого океана и Новой Земли составляет 72,4%. Общая площадь земель лесного фонда – свыше 29 млн гектаров. Породы деревьев, которые признаны одними из лучших в строительстве, ель и сосна, составляют основу Архангельского леса – 4/5 от всей площади лесов. На территории в течение тысячелетий сформировалась идеальная экосистема, противостоящая суровым климатическим условиям. Высокая плотность, которой отличается древесина, имеющая тонкие годовые кольца, – главное конкурентное преимущество северного леса. Архангельский лес прочный, гибкий, устойчивый к гниению, обладает высокими теплоизоляционными свойствами и практически вечный.



# Минерально-сырьевая база Архангельской области

- **Минерально-сырьевая база Архангельской области представлена месторождениями более 25 видов полезных ископаемых. Государственным балансом запасов полезных ископаемых по Архангельской области учтены:**

- алмазы;
- известняки для цементного производства;
- известняки для целлюлозно-бумажной промышленности;
- доломиты для металлургии;
- свинец;
- бокситы;
- глины для цементного производства;
- известняки флюсовые;
- цинк;
- серебро.

- **Общераспространенные полезные ископаемые:**

- гипс и ангидрит;
- торф(627 промышленно значимых месторождений);
- керамзитовое сырье;
- карбонатные породы для обжига на известь;
- пески, песчано-гравийные смеси, валунно-гравийно-песчаные.
- строительные камни (граниты, базальты);
- глины для кирпично-черепичного производства;
- пески для бетонов и силикатных изделий;
- карбонатные породы для известкования кислых почв;



# На территории Архангельской области действуют:

- — 4 предприятия по добыче твердых полезных ископаемых;
- — 74 предприятия по добыче общераспространенных полезных ископаемых;
- — 10 предприятий по добыче минеральных подземных вод, одно – по добыче промышленных подземных вод;
- — 205 предприятий осуществляют добычу пресных подземных вод для целей питьевого, хозяйственно-бытового водоснабжения и технологического обеспечения водой объектов промышленности либо объектов сельскохозяйственного назначения.

# Ресурсы питьевых подземных вод

- На территории Архангельской области разведано 31 месторождение питьевых подземных вод. 8 месторождений минеральных вод. 3 месторождения промышленных вод: Северодвинское - йодных вод, Ненокское и Котласское – хлоридных натриевых рассолов.



[prim.4trip.info](http://prim.4trip.info)





# Бокситы

- В Архангельской области расположен Северо-Онежский бокситовый район. Он включает в себя Иксинское, Плесецкое и Дениславское месторождения бокситовых руд.
- Основной продукцией горнодобывающего предприятия является боксит для глиноземного производства.
- Также выпускается огнеупорная глина для производства огнеупорных изделий и пропантов, глина для производства цемента, глина малосернистая для мартеновского сталелитейного производства.
- В качестве попутных компонентов в бокситах Иксинского месторождения учтены запасы ванадия, хрома и галлия.

Фрагмент бокситовой руды



# Алмазы

- Архангельская область занимает второе после Якутии место в стране по учтенным запасам алмазов. Основная алмазоносность связана с Зимнебережным алмазоносным районом, где выявлено два промышленных месторождения алмазов – имени М.В. Ломоносова (Приморский район) и имени В. Гриба (Мезенский район).
- Месторождение имени М.В. Ломоносова входит в пятерку крупнейших месторождений России. Кимберлитовая трубка имени В. Гриба является четвертой по размерам запасов алмазов в России.





# Полиметаллы

- На входящем в состав территории Архангельской области архипелаге Новая Земля находится Безымянский рудный полиметаллический узел. Он включает Павловское, Северное и Перевальное рудные поля.
- Павловское свинцово-цинковое и серебрясодержащее месторождение, входит в пятерку крупнейших полиметаллических месторождений России. При этом оно обладает серьёзными преимуществами: неглубоким залеганием рудных тел, относительно простым геологическим строением, хорошей обогатимостью руд, недорогой логистикой (близостью крупнейших европейских заводов по переработке концентратов). Также на Новой Земле обнаружены перспективные проявления марганцевых и медных руд.
- Создание на архипелаге производственного комплекса по добыче и переработке свинцово-цинковых руд реализуется предприятиями горнорудного дивизиона Госкорпорации.



# Общераспространённые полезные ископаемые

- Наибольшим спросом среди общераспространённых полезных ископаемых, добываемых на территории Архангельской области, пользуются песчано-гравийные смеси и песок, а также строительные камни. Они применяются для промышленного и гражданского строительства. Ведется разработка месторождения гипса Глубокое в Холмогорском районе. Гипс пригоден для производства вяжущих материалов, строительного гипса, добавки к портландцементу, серной кислоты и сульфата аммония, облицовочных и подделочных камней.
- В Архангельской области имеются значительные запасы торфа, балансом учтено 627 месторождений.

уголь



гранит



известняк



## Подземные богатства

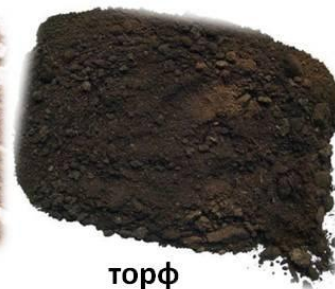
песок



глина



торф





# ЗОДЧЕСТВО

- Крестьянско-посадский Север справедливо считается сокровищницей русского деревянного и каменного зодчества. Но на протяжении многих веков единственным видом строительства, по сути, являлось Деревянное Зодчество. Развитие на северной земле деревянного зодчества определило обилие строительного материала - ели, сосны, лиственницы. деревянные монументальные сооружения Архангельского Севера разнообразны: культовые ансамбли и небольшие часовни, жилые дома и хозяйственные сооружения, мосты и деревянные кресты. Первые каменные постройки появились в XV - XVI веке. На архитектуру каменных сооружений огромное влияние оказали формы деревянного зодчества. Северные каменные храмы отличает монументальность, незначительный рельеф деталей, контраст между гладью стен и маленькими размерами окон. Памятники каменного зодчества, До наших дней из многих монастырей сохранились Соловецкий, Антониево-Сийский, Николо-Корельский, Веркольский, Коряжемский.

