



Разведение
крупного
рогатого скота

Симментальская порода.

В хозяйствах области ее немного, и то в основном в северных районах.

Этот скот в большинстве своем молочно-мясного типа.

Масть - палевая, палево-пестрая. Много животных красно-пестрой и красной масти с белой головой.

Взрослые коровы имеют живую массу 550-620 кг. Наибольшая масса коров - 870 кг.

Симментальская порода



Калмыцкая порода



Калмыцкая порода крупного рогатого скота мясного направления.

Масть красная разных оттенков (иногда с белой полосой на спине и белыми отметинами на туловище), реже рыжая. Быки весят 750-900 кг, коровы 420-500 кг. Скот неприхотлив к кормам и условиям содержания, хорошо использует зимние пастбища, быстро нажировывается весной и осенью и стойко сохраняет упитанность во время летних засух и длительных зимовок.

Разводят в Калмыкии, Ростовской, Астраханской, Актюбинской, Джамбулской областях, Ставропольском крае и других районах РФ.

Красная степная порода



Красная степная порода распространена почти во всех районах области.

Она разводится на Дону более 200 лет.

Животные этой породы хорошо переносят значительные колебания температуры, сильную жару, сухость воздуха, периодические летние засухи и мирятся, как ни одна порода, со скудной степной растительностью летом и недостатком кормов зимой.

Масть скота красная. Правда, у части животных есть белые отметины на голове, брюхе, вымени и ногах.

Живая масса взрослых коров в племенных хозяйствах составляет в среднем 520 кг с колебаниями от 500 до 650 кг, на племенных колхозных фермах - 480 кг.

Черно-пестрая порода



Черно-пестрая порода.

Масть животных черно-пестрая.

Живая масса взрослых коров колеблется от 450 до 550 кг. Иногда встречаются более тяжеловесные коровы.

Скот этой породы отличается высокой молочностью .

КОНЕВОДСТВО

Буденновская порода лошадей

Высота лошадей буденовской породы в холке в среднем составляет от 160 до 170 см.

Масть, как правило, рыжая с золотым отливом. Реже встречаются лошади караковой, гнедой или вороной масти.

Эти лошади отличаются храбростью и темпераментом. Они энергичны, отличаются покладистым характером. Однако некоторые представители этой породы трудно сходятся с незнакомцами.

Если сравнивать эту породу с донской, то она менее приспособлена к содержанию в табуне и требовательнее к кормлению, но отличается более высокой работоспособностью.



Донская лошадь — верхово - упряжная порода лошадей, выведенная в XVIII—XIX веках на территории нынешней Ростовской области донскими казаками.

Дончаки отличаются крепким здоровьем и прочностью, яркой восточной породностью. У них красивая широколобая голова с выразительными глазами, шея с развитым гребнем, широкий и глубокий корпус. Масть у современных представителей породы практически исключительно рыжая и бурая, часто характерного золотистого оттенка с более темными гривой и хвостом.

Донские лошади хорошо подходят для любительского спорта, пробегов, могут использоваться не только под седлом, но и в легкой упряжи.

Донская



Тракененская порода

Тракененская порода - это верхово - упряжная порода.

Типичные масти: гнедая, вороная, рыжая, редко серая. Одна из наиболее известных полукровных пород Европы.

Лошади тракененской породы, имея уравновешенный характер и свободные производительные движения, в последнее время широко используются в России и Германии в классических видах конного спорта. Особенно успешно выступают они в выездке.

Ведущее хозяйство по разведению тракененских лошадей в России - это конный завод им. С.М. Кирова в Ростовской области.



ЧИСТОКРОВНАЯ ВЕРХОВАЯ ПОРОДА

Чистокровная верховая (или чистокровная английская) порода является одной из самых древних культурных пород лошадей.

Представители этой породы широко распространены почти на всех континентах, во многих странах мира.

Чистокровная верховая лошадь самая резвая среди всех конских пород, поэтому основным способом ее использования являются ипподромные испытания в гладких скачках.



**РУССКАЯ
ТЯЖЕЛОВОЗНАЯ ПОРОДА**
лошадей, выведена в России в
к. 19 -н. 20 вв.

*Масти рыжая, рыже-
чалая, реже гнедая, иногда
серая и вороная.*

*Лошади скороспелы,
плодовиты, долговечны
(используются до 25 лет),
выносливы, перспективны для
мясного животноводства.*

*Лучшие показатели
работоспособности:
максимальное тяговое усилие
820 кг, что соответствует
массе воза около 20 т.*

**РУССКАЯ
ТЯЖЕЛОВОЗНАЯ
ПОРОДА**



СВИНОВОДСТВО

СЕВЕРОКАВКАЗСКАЯ ПОРОДА



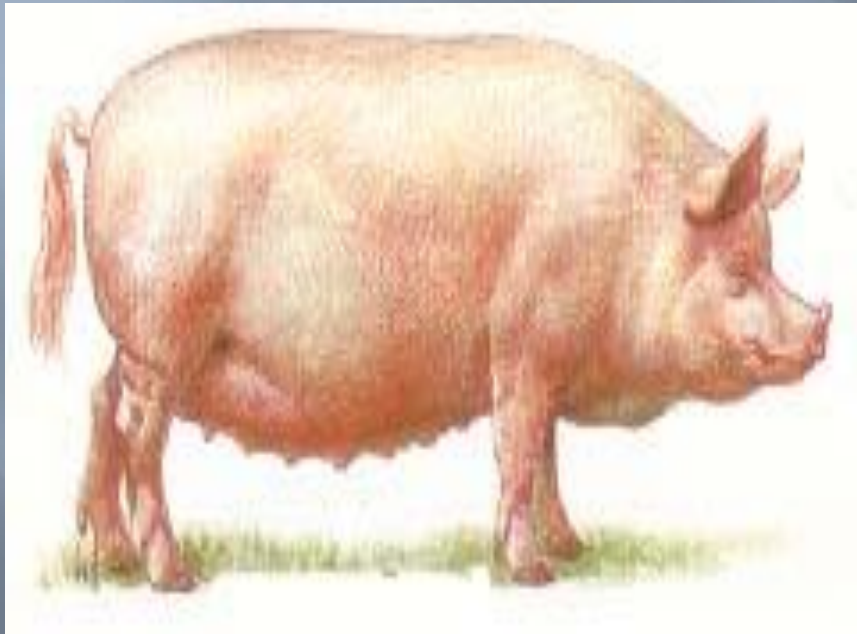
СЕВЕРОКАВКАЗСКАЯ ПОРОДА свиней, мясо - сального направления. Выведена в **Ростовской области** и Краснодарском крае скрещиванием местных кубанских свиней с крупной белой, беркширской и короткоухой белой породами с последующим длительным отбором и подбором животных желательного типа. Утверждена в 1955 году.

Свиньи крупные, крепкой конституции, с укороченной широкой головой, широкой спиной, округлым крестцом, выполненными окороками.

Щетина густая, мягкая. Масть черно-пестрая. Взрослые хряки весят 300-350, матки - 220-240 кг. Плодовитость 10-11 поросят за опорос. Животные скороспелые.

Разводят в основном в **Ростовской области**, Ставропольском и Краснодарском краях.

КРУПНАЯ БЕЛАЯ ПОРОДА



Это новая порода, представленная, двумя основными типами:

- ❖ Мясным
- ❖ Мясо - сальным (большинство животных).

Животные гармонично сложены, крепкой конституции, хорошо приспособлены к различным климатическим условиям, скороспелы.

Взрослые хряки весят 320-350 кг, матки - 220-250 кг. Плодовитость маток 11-12 и более поросят за опорос.

Крупная белая порода используется для откорма до мясных, беконных и жирных кондиций

Овцеводство

Полутонкорунная, шёрстно-мясного и мясо - шёрстного направления.

Выведена в древности. Происхождение точно не установлено. В Европу завезена из Малой Азии; в Россию — впервые в нач. 19 в.

У животных крепкий костяк, прочные, правильно поставленные ноги, компактное бочкообразное бескладчатое туловище, прямая спина, длинный тощий хвост.

Бараны шёрстно-мясного типа весят 85–95 кг, матки — 45–50 кг.

Упругая, крепкая, с небольшой валкостью шерсть — хорошее сырье для выработки технических сукон и трикотажных изделий.

Цигайские овцы скороспелы, хорошо нагуливаются и откармливаются. Овцы хорошо акклиматизируются.

Разводят породу в Болгарии, Венгрии, Югославии, Румынии, на Юге Украины, в Молдавии, Ростовской, Саратовской, Оренбургской и Актюбинской областях.

Цигайская порода овец



Кавказская порода



Овцы кавказской породы характеризуются высокой шерстной и мясной продуктивностью, крепкой конституцией, правильными формами телосложения. Животные крупной и средней величины, на шее имеют 1–3 хорошо развитые складки кожи. Бараны весят 100–115 кг, матки-55-60 кг. Настриг мытой шерсти с баранов- 7,5–9,0 кг, с маток- 2,5–3,3 кг. Выход мытой шерсти-50-57%.

Кавказская порода оказала большое влияние на развитие тонкорунного овцеводства в нашей стране и за ее пределами. Ее использовали при выведении алтайской, советского меринуса, южноуральской и других пород.

Лучшие стада овец кавказской породы находятся в Ставропольском крае, Ростовской области, Волгоградской области, Краснодарском крае.

Сальская порода



Сальская порода выведена в условиях крайне засушливых сальских степях Ростовской области.

Овцы сальской породы крупные, характеризуются небольшой складчатостью и удовлетворительными формами телосложения.

Живая масса маток составляет 50–56 кг, баранов — 95–110 кг.

Плодовитость составляет 115–130 ягнят.

Лучшее поголовье овец сальской породы находится в *Ростовской области*.

РЫБОВОДСТВО

Золотой карп



Золотой карп — большая всеядная рыба жёлто-зеленого и коричневого цвета, имеет по два уса с каждой стороны верхней челюсти. Живёт в реках, водохранилищах, ставках, озёрах, где заселяет тихие, стоячие или медленно текущие воды с твёрдым глинистым, слегка заиленным дном. В низовьях рек впадающих в Черное море карп встречается в солоноватых водах.

Держится карп стайками, взрослые особи живут по отдельности. На нерест рыба собирается в мелких, поросших водорослями местах. Карп относится к теплолюбивым рыбам.

Карп кормится в местах богатых растительной и животной пищей. Его рацион разнообразят моллюски, рачки, черви, личинки насекомых. Карп питается почти без перерыва, так как относится к безжелудочным рыбам. Его называют «всеядным водяным», и приравнивают к свинье по неприхотливости в выборе пищи, быстрому росту и жирению. Вес среднего карпа — около 9 кг, но он может достигать и 35 кг.

Толстолоб



Толстолоб— крупная стайная семейства карповых. Достигает длины около 100 см и массы 40 кг. Чешуя мелкая. Питается зеленой водной массой. Зимует в глубоких ямах и в глубоком сне.

Толстолобики представлены двумя видами - белый или обыкновенный толстолобик и пёстрый толстолобик.

Толстолобик единственная пресноводная рыба, которая содержит такой же жир, как и у морских рыб – уменьшает количество холестерина в крови.

Толстолобик для жизни выбирает участки с илистым дном и мягкой растительностью. Глубина в таких местах обычно не превышает 3—3,5 м.

На рассвете и на закате толстолобик подходит к берегу, а днем уходят подальше от берега. В местах открытой воды толстолобики держатся на песчаных отмелях и плесах со слабым течением. В небольших водоемах, где численность толстолобика велика, а корма недостаточно, ловить его можно с начала мая до середины сентября.



Белый Амур

Белый Амур — крупная рыба семейства карповых.

Тело удлинённое, почти не сжатое с боков, покрыто плотной чешуёй. Длина до 120 см, масса до 32 кг.

Белый амур исключительно травоядная рыба, поедающая водяные растения за сутки 1-2 кг на 1 кг живой массы..

Разведение белого амура совместно с карпом повышает эффективность рыбоводства, поскольку белый амур не является конкурентом карпу по кормовой базе.

Эта рыба весьма вынослива: ей не страшна засоленность воды, хорошо переносит зимовку. Период активности белого амура довольно продолжителен (с мая по октябрь).



Осетр



Русский осетр имеет ярко-желтую окраску брюха, боков и плавников, жемчужно-белые ряды спинных и боковых жучек хорошо контрастируют с темным фоном спины.

Ленский осетр — одна из форм сибирского осетра, обитающая в суровых условия Якутии.

В р. Лена осетр растет и развивается медленно: к 15-20 годам достигает длины 80-10 см и массы 3-4 кг, половая зрелость наступает в возрасте не ранее 10-12 лет.

Размножается осетр летом в июне-июле при температуре воды 14-18°C.

ПТИЦЕВОДСТВО

Разведени
е кур

Разведени
е страусов

Разведени
е индеек

Разведени
е уток

Разведен
ие гусей

Разведение кур

Адлерские серебристые



Адлерские серебристые куры. По телосложению они похожи на птицу мясного типа: туловище глубокое и широкое, грудь широкая, выпуклая, оперение рыхлое белого цвета, большие маховые, рулевые перья и косицы черного цвета. Перья гривы черные со светлым окаймлением.

Гребень листовидный, ушные мочки красные, ноги желтые. Птица крупная, петухи весят в среднем 3,5, куры — 2,7 кг.

Адлерские серебристые куры распространены в Ставропольском, Краснодарском краях, Ростовской, Саратовской и других областях юга России. Представляют большой интерес для разведения в приусадебных хозяйствах

Корниши различаются по окраске оперения — красные, белые и палевые.

Наибольшее распространение в нашей стране получили белые корниши.

Особенности кур этой породы следующие: короткая и широкая голова с коротким клювом желтого цвета, гребень стручковидный, ушные мочки красные, туловище массивное овальной формы, толстые, прямые, средней длины ноги желтого цвета широко расставлены.

Оперение блестящее, плотно прилегает к телу, хвост короткий, свисающий. Имеют хорошо развитую мускулатуру груди и бедер. За год от кур получают по—130 яиц .

Корниши



Плимутроки

Плимутроки по цвету оперения бывают серыми, полосатыми, белыми, черными, палевыми и другими. Туловище кур овальное, широкое и глубокое, голова средних размеров, ушные мочки красные, гребень небольшой листовидной формы. Ноги недлинные, крепкие, как и клюв, желтого цвета. Крылья плохо развиты и плотно прилегают к телу. У полосатых плимутроков каждое перо покрыто чередующимися серебристо-белыми и серо-черными полосками.

Полосатых плимутроков разводят на коллекционных фермах и в хозяйствах птицеводов-любителей, а белых плимутроков — для получения бройлерных кроссов. Живая масса петухов — 3,8, кур — 2,8—3,0 кг, яйценоскость — 160—170 яиц.



Бройлеры

На основании двух пород (корниши и плимутроки) выведен "Бройлер-6».

Куры быстрооперяющиеся, петухи медленнооперяющиеся.

Живая масса бройлеров "Б-6" к концу первой недели достигает 100 г, второй — 240, третьей — 450, четвертой — 710, пятой — 980, шестой — 1260, седьмой — 1550, восьмой — 1850, девятой — 2160, десятой — 2460 г.



Разведение УТОК

Утки белой пекинской породы

По интенсивности роста эти утки превосходят уток других пород. К моменту убоя они имеют высокую живую массу, хорошие мясные формы. Средняя живая масса взрослых селезней 3,5-4 кг, уток 3-3,5 кг.

Оперение у пекинских уток белое с желтоватым оттенком, голова большая с выпуклой лобной частью, шея толстая, туловище и хвост слегка приподнятые, клюв оранжевого, а глаза - темно-голубого цвета, ноги толстые и относительно короткие.



Основная привлекательность этой породы заключается в качестве получаемого от них мяса, в котором меньше жира, но больше мышечной ткани.

Масса наиболее съедобной части (грудных мышц) у мускусных селезней достигает 700-800 г, тогда как у селезней пекинских уток - только 350 г.

Отрицательным качеством мускусных уток является их низкая устойчивость к низким температурам. В холодную воду водоемов они не идут, как пекинские утки, и при снижении температуры воздуха ниже 18 С замедляют скорость роста. Этим уток наиболее целесообразно разводить в районах с теплым климатом при наличии водоемов с достаточно высокой температурой воды.

Мускусные утки



Разведение гусей

Крупные серые

Гуси этой породы крепкого телосложения. Голова у них широкая, короткая; короткий толстый клюв; шея средней длины, толстая; туловище широкое, глубокое; на животе имеются две жировые складки; грудь глубокая, выпуклая и широкая; спина длинная и широкая; крылья хорошо развиты; ноги средней длины, крепкие, широко расставлены. Клюв и ноги оранжево-красного цвета. Оперение у гусей серое, грудь и нижняя часть туловища более светлой окраски.

Живая масса самцов равна 6—7 кг (максимальная — 9,5 кг), самок — 5,8—6,5 кг (максимальная—9,1 кг).

Гусята этой породы быстро откармливаются. Они очень выносливые, хорошо насиживают и выращивают гусят, нетребовательны к водоемам, являются хорошими фуражирами, поедают зернопадалицу.

Крупные серые гуси распространены на Украине, в Краснодарском крае, Тамбовской, Липецкой, **Ростовской** и Саратовской областях.



Кубанские гуси



Кубанские гуси выведены путем скрещивания китайских, горьковских и холмогорских гусей. Высокопродуктивная яйценоская порода, хорошо приспособлена к местным условиям кормления и содержания.

Голова у гусей большая, длинная; шея длинная, тонкая, гибкая; у основания клюва на лбу имеется большая шишка; туловище средней длины, приподнятое спереди; живот без складки; грудь округлая; ноги средней длины; оперение серо-бурое. Глаза удлинено-округлые, темно-коричневого, почти черного цвета.

От основания клюва до туловища проходит коричневая полоса (ремень). Клюв, шишка и ноги темно-аспидного цвета.

Живая масса гусаков составляет 5, 2 кг, гусынь — 4, 5 кг. Распространены в Краснодарском крае, в Ростовской области.

Разведение индеек

Белые широкогрудые



Белые широкогрудые индейки разделяются на три группы (кроссы) :

- тяжелые,
- средние ,
- легкие.

Во взрослом состоянии в возрасте около года живая масса индюков достигает 24 кг.

Северокавказские бронзовые

Северокавказские бронзовые индейки получили широкое распространение по всему югу нашей страны. Индейки отличаются хорошей способностью к акклиматизации и дают высокую продуктивность как в условиях относительно умеренного климата, так и в условиях резко континентального жаркого климата.

Северокавказские бронзовые индейки обладают крепким телосложением. Грудь у них глубокая, широкая, голова средней величины цвет оперения бронзовый.



Разведение страусов

Разведение страусов



В Ростовской области активно занимаются *разведением страусов*.

В инкубаторах выращивают черных африканских страусов, которые готовы составить конкуренцию традиционной домашней птице.

Страус – удивительная птица, его ДНК схоже с ДНК человека на 99,1 процента.

Мозг страуса весит всего 30 граммов, но, специалисты говорят, даже их хватает, чтобы оценить гармонию семи нот и проявить свой характер.

Обычная люцерна, сорная трава для африканского страуса – большое лакомство и основной источник питания. Мясо птицы считается деликатесом. Оно отличается высокой питательностью и низким содержанием холестерина, а яичницей из одного страусиного яйца можно накормить восемь человек.