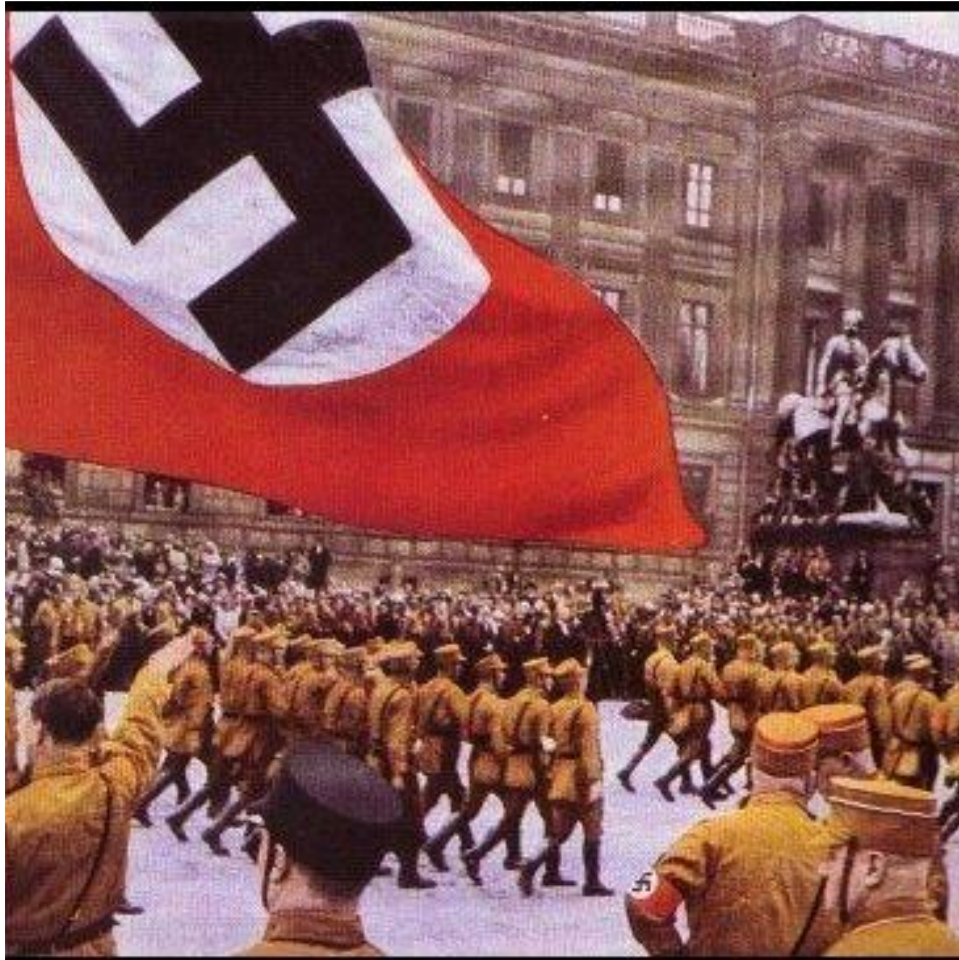


Фашизм як явище суспільно-політичного життя ХХ ст.: різноголосся думок та поглядів

Презентацію підготувала
Студентка I курсу ЕПК ЗНУ
Спеціальності «соціальна педагогіка»
Групи К11-15
Татаринцева Єлизавета



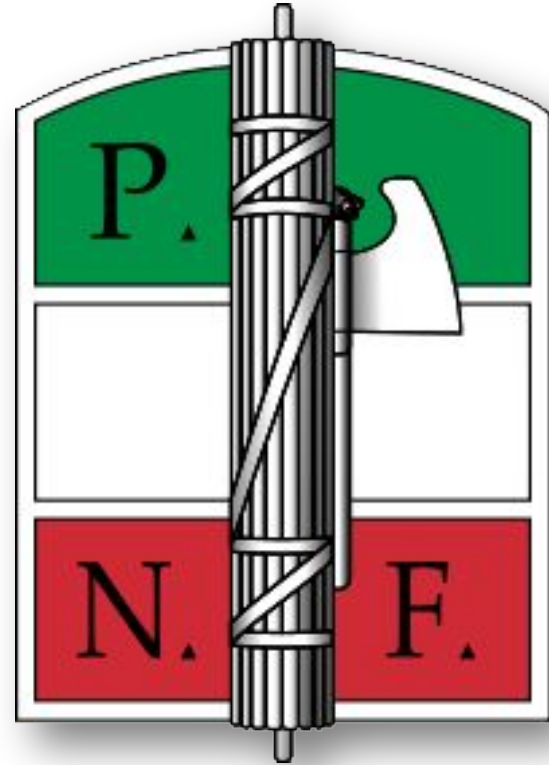
Фашизм, як ідеологія,
політична система і
соціальна практика завжди
привертав увагу
дослідників. Очевидно,
причина полягає не тільки
в історичному інтересі до
минулого.

- Існують соціальні та політичні причини цього інтересу. По-перше, живі ще люди, які були сучасниками та учасниками фатальних подій. І тому будь-яке серйозне дослідження фашизму люди, які пережили війну, сприймають як своєрідне осмислення їхнього життя, боротьби і страждань.
- По-друге, в різних точках планети періодично виникають військово-поліцейські режими, що запозичують методи і форми політичної боротьби з арсеналу фашизму. Ці режими теж підживлюють інтерес до феномену, званому «фашизм».



- Ще одну причину виділяє болгарський політолог Ш.Желев, відрізняючи при цьому, що будь-які спроби інтерпретувати культурні цінності, виявляти складну траєкторію розвитку культури і цивілізації знову повертають нас до теми фашизму як потенційну загрозу їх знищення, якщо його передумови НЕ будуть зжиті остаточно і назавжди.

- **Фашизм** - узагальнена назва вкрай правих політичних рухів, ідеологій і відповідна їм форма правління диктаторського типу, характерними ознаками яких є мілітаристський націоналізм (у широкому розумінні), антикомунізм, ксенофобія і шовінізм, містичний вождизм, презирство до виборної демократії і лібералізму, віра в панування еліт і природну соціальну ієрархію, етатизм і в ряді випадків геноцид.





Найважливіші відмітні риси фашизму - це використання крайніх форм насильства для придушення робітничого класу і всіх трудящих, войовничий антикомунізм, шовінізм, расизм. Зовнішня політика фашизму характеризується як політика імперіалістичних захоплень.

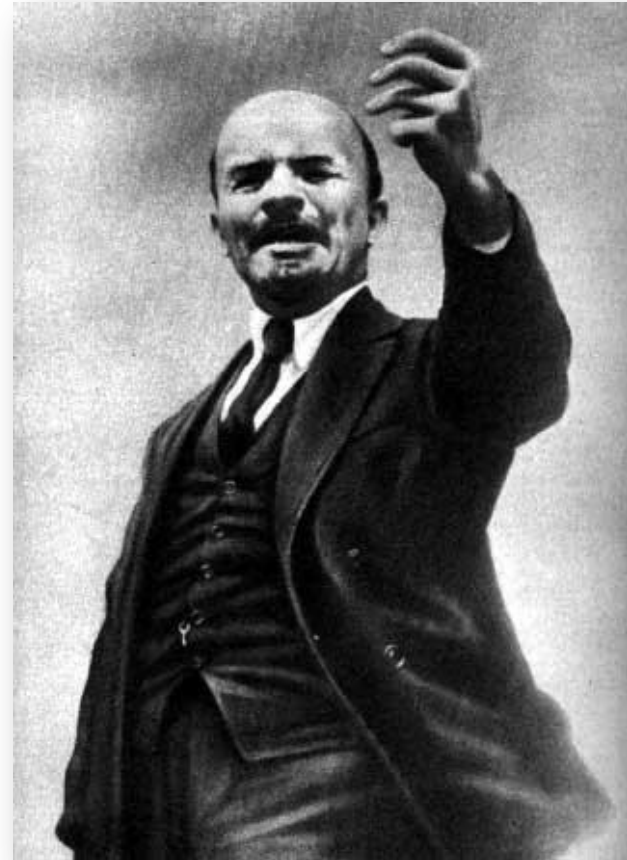


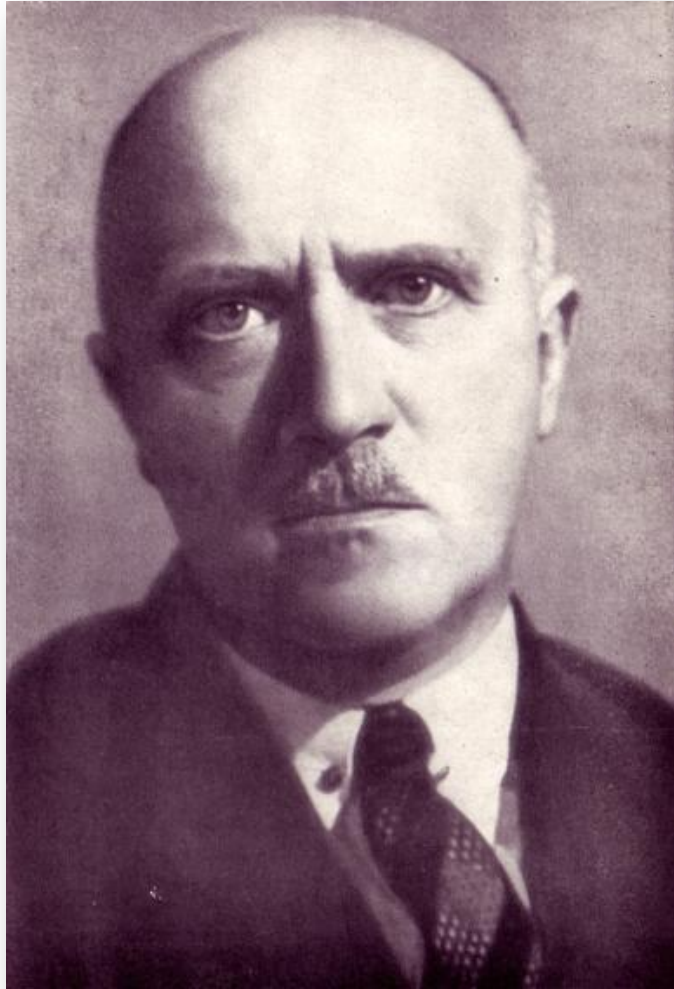
- Слово фашизм походить від італійського *fascio* (фашо) - «союз» (наприклад, назву політичної радикальної організації Б. Муссоліні - *Fascio di combattimento* - «Союз боротьби»). Це слово, в свою чергу, сходить до латинського *fascis* - «зв'язка, пучок», яким, зокрема позначалися символи магістратської влади - фасції, зв'язка прутів з увіткненим в неї сокирою. Фасції носили ліктори - почесна варта вищих магістратів римського народу. Фасції символізували право застосовувати силу від імені народу - аж до страти. З тих пір зображення фасцій присутній в символах державної влади багатьох країн.
- У вузькому історичному сенсі під фашизмом розуміється масовий політичний рух, що існувала в Італії в 1920-ті - на початку 1940-х під керівництвом Б. Муссоліні.



Як не дивно, до дослідження нового явища найкраще були підготовлені комуністи, що спиралися на марксистсько-ленінську теорію суспільного розвитку. В період загальної кризи капіталізму остаточно зруйнувалися наївно-оптимістичні ліберальні уявлення про світ, які склалися в часи прогресивного розвитку капіталістичного ладу. Фашизм не піддавався науковому аналізу з ліберально-позитивістських позицій. Настільки ж неспроможними виявилися консервативні теорії з їх похмурим безвихідним песимізмом. Справді науковий аналіз фашизму виявився не під силу і соціал-реформістському напрямку, представники якого намагалися комбінувати залишки марксизму, що збереглися в їх ідейному багажі, з елементами буржуазно-ліберальних поглядів. Більшості буржуазних і реформістських авторів фашизм представлявся чимось загадковим, що суперечить еволюції капіталістичного суспільства.

Ленінський аналіз імперіалізму певною мірою припускав можливість розвитку капіталізму в тому напрямку, який призвело до фашизму. В. І. Ленін настійно підкреслював, що «політично імперіалізм є взагалі прагнення до насильства і до реакції». Цю тенденцію ще більш посилює переростання монополістичного капіталізму в державно-монополістичний капіталізм.





Серед європейських істориків-марксистів проблемою виникнення фашизму зайнявся з кінця 40-х рр. П. Алатрі (1918-1996). Він показав, що фашизм, що спочатку був малозначним рухом, зміцнів і досяг влади за сприяння того ж самого класу, який був правлячим при ліберальній системі, але виявився не в змозі утримати своє панування колишніми методами.

Французький історик фашизму П'єр Мілза пише про те, що в цілому існує 3 інтерпретації фашизму.

Перша з цих інтерпретацій - теорія «моральну хворобу» Європи.

Найбільш розроблена версія даної теорії належить італійському філософу Б. Кроче, який вважав, що фашизм - це реакція в більшості європейських країн проти загальної тенденції здійснення ідеалів, успадкованих від філософії Просвітництва.



- Друга інтерпретація фашизму, відповідно до точки зору Мілзи, - це радикальна, яка спочатку з'явилася в лівих марксистських колах. На думку радикалів, фашизм є логічним і неминучим результатом тривалої еволюції, наслідком вроджених вад історичного розвитку певних країн, в першу чергу Італії та Німеччини.
- Третя класична інтерпретація фашизму належить марксистам, які вважають, що фашизм можна пояснити лише в рамках соціоекономічних структур капіталістичного суспільства, що знаходиться на стадії монополістичної концентрації та імперіалізму. Фашизм є специфічною для ХХ в. формою антипролетарської реакції.

Желев відрізняє, що Еріх Геес, прагнучи виразити суперечливу природу фашизму, особливо суперечливість його господарської організації, визначив фашизм як «індустріальний феодалізм», як систему, що поєднує в собі високу індустріальний розвиток капіталізму з докапіталістичними формами зовнішньополітичного примусу. Болгарський вчений наводить ще ряд визначень, що підкреслюють суперечливість фашизму. Деякі дослідники назвали німецький фашизм «революцією нігілізму» («революцією заперечення»).



«Фашизм одночасно і « масовий рух » , і « революція дрібної буржуазії » , і « відчайдушна боротьба середніх шарів за самозбереження » , і « революція справа » , і « превентивна контрреволюція » , і в якомусь сенсі навіть «шизофренія нації», «епілептичний припадок» цілого народу ».



Е.Фромм висловлює гіпотезу про те, що фашизм - це, безумовно, психологічна проблема, проте обмовляється, що самі психологічні чинники можна зрозуміти лише за обліку формування під впливом чинників соціально-політичних і економічних . Таким чином, відповідно до теорії Фромма, фашизм - це економічна і політична проблема, але без врахування психологічних факторів неможливо зрозуміти, яким чином він придбав владу над цілим народом.



Про психологізмі фашизму розмірковує і Жорж Батай, вказуючи на те, що суспільство в цілому явище «однорідне», фашизм потрібно вважати «чужорідним елементом». У розумінні вченого «однорідність» означає сумірність елементів і усвідомленість цієї сумірності, тобто людські взаємини можуть підтримуватися шляхом зведення їх до стійких правил, що засновані на усвідомленні можливої тотожності певних осіб і певних ситуацій; загалом, обумовлене таким чином існування, з думки Батая, виключає всяке насилля. Навпаки, «чужорідним» елементам, згідно концепції Батая, властиві буйство, непомірність, несамовитість і безумство: це активні індивіди або натовп, які проявляють себе в руйнівній діяльності, спрямованій проти законів соціальної однорідності.



Варіанти і етапи еволюції фашизму

На думку багатьох істориків і політологів, існують варіанти і етапи еволюції фашизму. Звідси - два головні критерії розрізнення, які виділяє П.Мілза:

- просторовий критерій, що передбачає, що немає одного фашизму, існують фашизми. Зароджуються політичні рухи нового типу, які споріднені один по одному по соціальній базі, програмам і методам дії, але в той же час мають специфікою, пов'язаною з історичним минулим і традиціями.
- тимчасової критерій, що передбачає, на думку Мілза, що в еволюції фашизму можна розрізнити чотири етапи.

Фашизм при владі (фашизм - режим), якщо слідувати концепції П.Мілзи, має ряд характерних рис:

- економічно панівні класи перебувають при владі блоку, здійснюють гегемонію, яка слабшає у міру посилення тоталітаризму, зростання впливу фашистської партії;
- відбувається справжній розділ влади між вищою буржуазією (панівним класом) і середнім класом, що опанував державою і керуючим ім. Вождь (дуче, фюрер) є ключем системи;
- також фашистський режим відрізняє прагнення інтегрувати маси в нову систему.

Висновок

Таким чином, за справедливим зауваженням Ш.Желева, тоталітаризм - це та істотна риса фашистської диктатури і фашистської держави, повно і всеохоплююче виражає їх політичну природу, яка обов'язково має бути присутня у характеристиці фашизму.